

# 2024

## 环境、社会和公司治理报告

Environmental, Social and Governance Report

厦门象屿股份有限公司

计利天下·相与有成



厦门象屿股份有限公司  
XMXYG Co.,Ltd.

地址：厦门市湖里区象屿路85号象屿集团大厦B栋10/11层  
电话：0592-5603798

# 目录

## CONTENT

16

26

46

62

02 报告编制说明

04 董事长致辞

06 走进厦门象屿

10 ESG 管理

108 关键绩效表

112 体系认证总览

114 指标索引

119 读者反馈

120 独立审验意见声明书

### 专题聚焦 “链”接世界 服务国之所需

### 夯实治理 共筑发展根基

- 28 党建引领，赓续奋进精神
- 30 规范运作，高效稳健治理
- 36 风控为先，牢守合规底线
- 43 诚信经营，恪守商业道德

### 绿色赋能 共建生态文明

- 48 环保合规，夯实责任管理
- 52 节能降碳，应对气候变化
- 56 污染防治，推动生态保护
- 60 资源节约，发展循环经济

### 聚力共生 共绘美好蓝图

- 64 创新驱动，护航产业升级
- 70 凝心聚诚，共筑合作生态
- 81 以人为本，谱写美好未来
- 100 担当作为，同享发展成果



## 报告编制说明

《厦门象屿股份有限公司 2024 年度环境、社会和公司治理（ESG）报告》是厦门象屿股份有限公司发布的第 3 份年度 ESG 报告。本报告旨在向政府与监管机构、股东与投资者、客户、供应商与行业、员工、社会公众等利益相关方真实、准确、完整地披露公司在践行高质量可持续发展做出的努力和取得的成果。

### 报告周期及时间范围

本报告为年度报告，时间范围为 2024 年 1 月 1 日至 2024 年 12 月 31 日（以下简称“报告期”），为增强报告可比性和完整性，部分内容适当溯及以往年份。

### 编制依据

- 联合国 2030 年可持续发展目标（SDGs）
- 全球可持续发展标准委员会《可持续发展报告标准》（GRI Standards）
- 上海证券交易所《上海证券交易所上市公司自律监管指引第 14 号——可持续发展报告（试行）》（以下简称“交易所《指引》”）
- 上海证券交易所《上海证券交易所上市公司自律监管指南第 4 号——可持续发展报告编制》（以下简称“交易所《指南》”）
- 中国上市公司协会《上市公司可持续发展报告工作指南》
- 中国社会科学院《中国企业可持续发展报告指南》（CASS-ESG 6.0）

### 数据说明

报告中的财务数据均以人民币为币种。

### 可靠性保证

本公司及董事会全体成员保证信息披露内容真实、完整和准确，没有虚假记载、误导性陈述或重大遗漏。

### 报告获取

为践行低碳环保理念，我们将以电子版形式发布本报告。若您需获取报告，可登录公司官网（[www.xiangyu.cn/index.aspx](http://www.xiangyu.cn/index.aspx)）和巨潮资讯网（[www.cninfo.com.cn](http://www.cninfo.com.cn)）阅读电子版报告。本报告提供中文、英文两个版本供读者参阅，两个版本如有歧义或者由于语言原因造成的不一致，请以中文版本为准。

### 联系方式

联系地址：厦门市湖里区自由贸易试验区厦门片区象屿路 85 号象屿集团大厦 B 栋 11 楼  
电话：0592-6516003

## 报告主体

本报告披露范围涵盖厦门象屿及下属公司。为了便于表述和阅读，本报告中出现的相关公司使用代称，具体指代如下：

简称	全称
厦门象屿、象屿、公司、本公司、我们	厦门象屿股份有限公司
象屿集团	厦门象屿集团有限公司
象屿农产	黑龙江象屿农业物产有限公司
绥化象屿	绥化象屿粮油科技有限责任公司
象屿海装	南通象屿海洋装备有限责任公司
象明油脂	日照象明油脂有限公司
象道物流	象道物流集团有限公司
象屿物流集团	厦门象屿物流集团有限责任公司
陕西象道	陕西象道物流有限公司
象屿新能源	厦门象屿新能源有限责任公司
卓屿供应链	厦门卓屿供应链管理有限公司
象屿胜狮	厦门象屿胜狮货柜有限公司
象屿智慧科技	厦门象屿智慧科技有限责任公司
象屿铝晟	厦门象屿铝晟有限公司
成都象道	成都青白江象道物流有限公司
成大物产	成大物产（厦门）有限公司
福建兴大	福建兴大进出口贸易有限公司
太平物流	厦门象屿太平综合物流有限公司
象屿物产	厦门象屿物产有限公司
象屿资源	厦门象屿资源有限公司
象屿易联	厦门象屿易联多式联运有限公司
象屿智慧科技	厦门象屿智慧科技有限责任公司
北京象屿数科	北京象屿数字科技产业有限公司
象屿速传	厦门象屿速传供应链发展股份有限公司
象屿正丰	唐山象屿正丰国际物流有限公司
梁山象屿	梁山象屿供应链有限责任公司
依安农产	依安县鹏屿商贸物流有限公司
厦门胜狮	厦门象屿胜狮货柜有限公司

## 董事长致辞



尊敬的各位投资者、合作伙伴、员工以及社会各界朋友：

大家好！

2024 年，百年变局纵深演进，全球经贸秩序加速重构。在这充满挑战与机遇的一年，厦门象屿以战略定力锚定高质量发展航向，以创新动能驱动转型升级，在守正创新中巩固经营基本盘，在提质增效中锻造核心竞争力，实现了发展质量的稳步提升。

这一年，我们秉持长期主义，把 ESG 作为企业转型升级的战略支点，将卓越的环境表现、深远的社会价值和完善的治理体系全方位融入企业经营实践，以更高站位、更实举措推动可持续发展，向着成为世界一流的供应链服务企业目标迈进。

**绿色为笔，绘就可持续发展新图景。**我们积极响应国家“双碳”战略，将绿色发展理念贯穿于产业链各环节，让供应链“含绿量”转化为发展“含金量”。通过构建环保设施体系、推进清洁技术应用、优化绿色物流网络，我们系统性降低运营过程中的碳排放，让绿色发展成为企业的鲜明底色。依托数字技术与产业场景的深度融合，我们推出了“屿链通”“智运”等供应链服务平台，开创绿色高效的服务新范式，以新质生产力重塑供应链生态。

**责任为墨，书写共生共赢时代答卷。**我们构建员工与企业共同成长的发展共同体，打造以客户为中心的综合服务体系，探索经济效益与公共价值的最优解。在履职尽责的道路上，我们既着眼当下，健全安全、环保、职业健康体系，通过系统性培训和多维激励机制赋能员工实现自我价值；更立足长远，以精准帮扶助力乡村振兴，用环保公益传递温暖，让国企的使命担当转化为促进社会进步的坚实力量。

**治理为基，构建行稳致远企业典范。**我们以现代化企业治理体系为支撑，将党的领导融入公司治理各环节，构建科学规范的决策机制，持续完善管理架构与权责配置。通过优化 ESG 治理架构、强化风险管控和商业道德监督、提升信息披露质量等方式，我们不断夯实发展根基，为利益相关方创造长期可持续价值。

回望 2024 年，我们在 ESG 各个领域的探索与实践取得了广大相关方群体的认可，这些成绩的取得离不开每一位投资者、合作伙伴、员工以及社会各界朋友的支持与信任。展望未来，厦门象屿将继续秉持“计利天下，相与有成”的使命，在全球化供应链重构的大潮中勇立潮头，以开放包容的胸怀整合全球资源，以创新引领的姿态锻造供应链韧性，以绿色可持续发展的理念重塑产业链生态，以专业与责任为笔，在建设现代化产业体系的新征程中展现更大作为，续写企业高质量发展的时代华章。

厦门象屿股份有限公司董事长  
吴捷

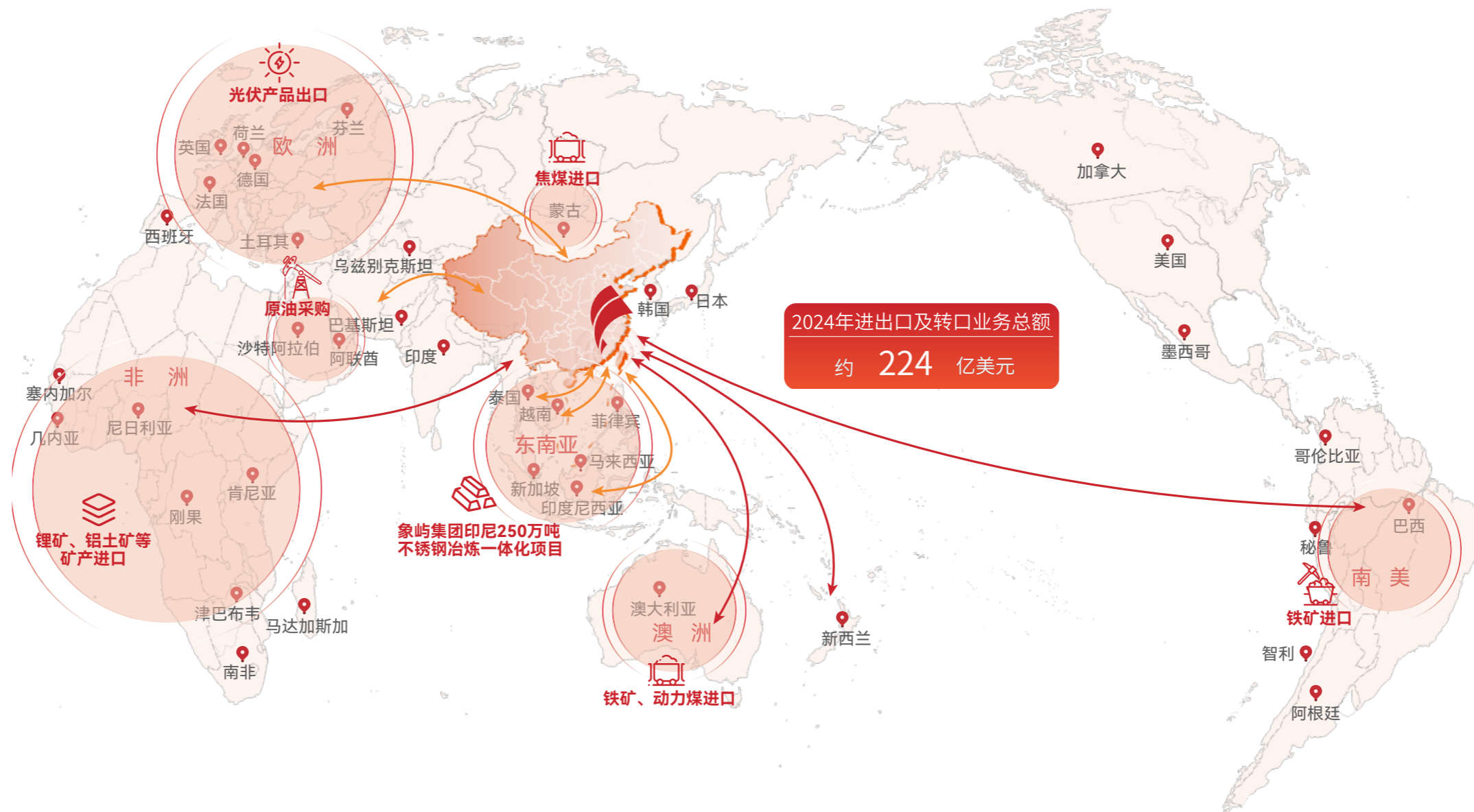
# 走进厦门象屿

## 公司概况

厦门象屿以“成为世界一流的供应链服务企业”为企业远景，以服务国家战略、服务区域经济发展为己任，坚持“立足供应链，服务产业链，创造价值链”的战略思维，依托“象屿数智供应链综合服务平台”，快速响应客户需求，整合全球优质资源，提供多元服务组合，定制输出一体化供应链解决方案，着力构筑安全稳定、畅通高效的产业链供应链体系，打造互利共赢的价值生态圈。目前公司已形成农产品、能源化工、金属矿产、新能源等大宗商品供应链服务体系，核心优势品种市占率名列行业前茅。厦门象屿合作客商遍及 110 余个国家，投资企业覆盖全国主要省级区域，并链接欧亚、触达美非，作为跨国合作的枢纽和国际交流的桥梁，助力共建互利共赢、多元平衡、安全高效的开放型经济体系。

## 业务辐射区域

公司以“一带一路”沿线国家和地区作为战略布局方向，积极开拓国际市场，与 110 余个国家的合作伙伴建立广泛的业务联系。我们专注于链接海外的优质采销渠道，并深入挖掘大型中资企业在海外的供应链需求。为更好地服务全球客户，公司在新加坡、越南、印度尼西亚、南非等地均设立了境外经营实体，作为境外业务的“服务站”，赋能我们的国际业务网络，并为客户提供便捷、高效的本地化服务。报告期内，公司实现进出口及转口业务总额约 224 亿美元，其中进出口总额约 144 亿美元，与“金砖”国家、“一带一路”及沿线国家、南美洲及非洲国家合作金额同比增长超 50%，出口总额同比增长超 60%。

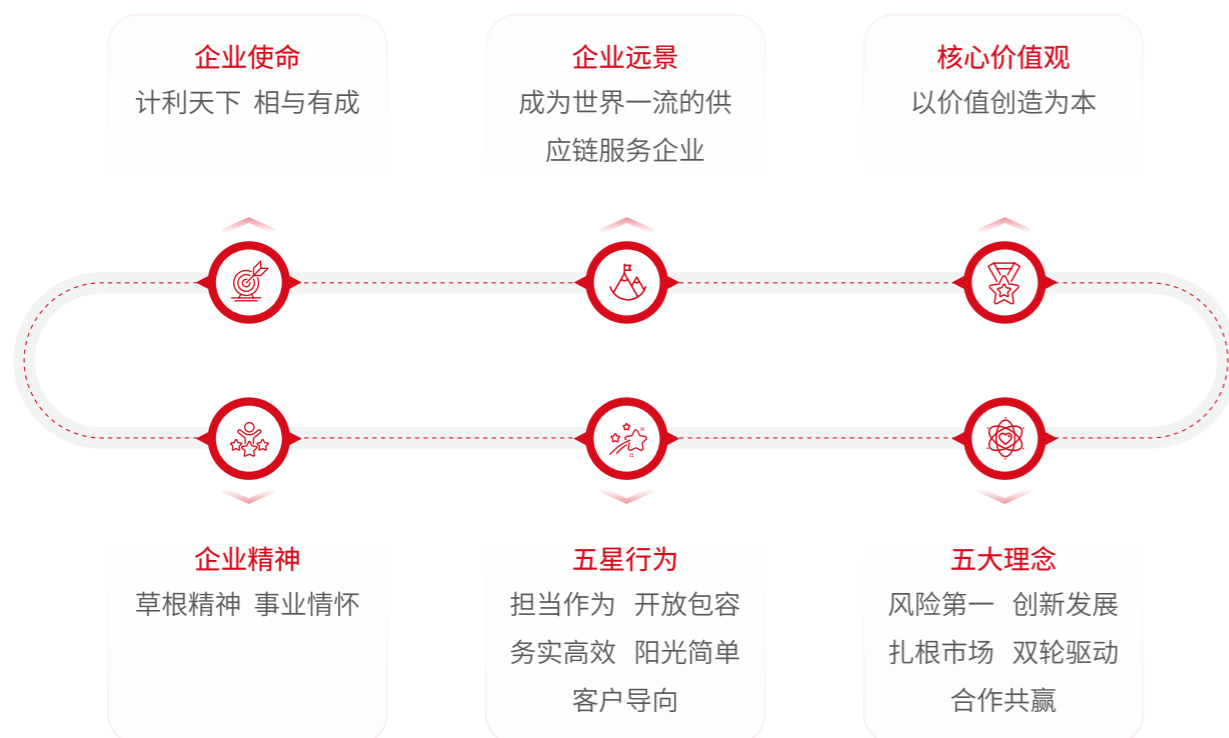


### 主营业务

公司致力于成为世界一流的供应链服务企业，专注于为制造业企业客户提供一站式的供应链解决方案，核心服务包括大宗原辅材料采购供应、产成品分销、物流配送、供应链金融以及信息咨询等，并通过不断的自我革新，确保供应链的稳定和高效运作，推动行业朝着更高效、更可持续的方向发展，与客户共同成长，共创价值。



### 企业文化



### 重要荣誉

**2023 年度金牛最具投资价值奖**  
中国证券报

**2024 年度上证金质量·ESG 奖**  
上海证券报

**中国物流企业 50 强 (第二位)**  
中国物流与采购联合会

**2023 年全国通用仓储百强企业 (第二位)**  
中国仓储与配送协会

**第八届中国卓越 IR “最佳资本市场沟通奖”及“最佳 ESG 新秀奖”**  
路演中及其旗下子品牌卓越 IR

**2023 年度“一带一路”债券优秀发行人**  
上海证券交易所

**2024 年中国财资奖“最佳司库·全球财资管理奖”**  
财资中国

**2024 中国年度最佳雇主 全国 100 强**  
智联招聘

**2024 年度非凡雇主**  
猎聘

**最具影响力雇主 2025**  
海投网

# ESG 管理

厦门象屿以“成为世界一流的供应链服务企业”为企业远景，积极响应联合国 17 个可持续发展目标（SDGs），聚焦环境友好、社会责任与治理效能提升，充分保障利益相关方权益，并通过定期信息披露，与利益相关方分享公司在实现可持续发展目标方面的方向与成果。

## ESG 治理架构

厦门象屿建立完善的 ESG 管理架构，由董事会授权战略与可持续发展委员会对本公司的 ESG 事务进行监督和决策，由公司高管成员组成 ESG 执行委员会对 ESG 事务进行管理，各相关职能部门指定 ESG 专员作为 ESG 执行的基础单元，切实推动 ESG 融入公司的日常运营活动。

## ESG 荣誉



公司荣获 2024 年度“上证·金质量·ESG 奖”



公司荣获“最佳 ESG 新秀奖”

### ESG 决策层



董事会

- 授权战略与可持续发展委员会对本公司的 ESG 事务进行监督



战略与可持续发展委员会

- 受董事会委托全面负责领导和监督 ESG 工作
- 识别、评估重大 ESG 相关影响、风险和机遇，研究公司 ESG 治理并提供决策咨询建议，确保其符合公司需要及适用法律和监管规定
- 指导、审阅公司可持续发展方针、战略及目标，评估和监控实施情况
- 审议公司《环境、社会和公司治理（ESG）报告》

### ESG 管理层



ESG 执行委员会  
(公司高管成员)

- 根据战略与可持续发展委员会的 ESG 决策，制定 ESG 工作计划及相关激励考核制度等，协调各部门资源
- 管理重要性议题以提供分析、建议供战略与可持续发展委员会讨论，以确保董事会进行监督
- 管理指导 ESG 工作小组的执行工作
- 协调编制 ESG 报告
- 其他 ESG 管理相关事项

### ESG 执行层



ESG 工作小组  
(相关职能部门骨干成员)

- 组织与政府、供应商、客户等利益相关方沟通，建立 ESG 信息传递渠道
- 完善 ESG 相关管理制度，执行 ESG 工作计划
- 定期工作成果向 ESG 执行委员会汇报
- 推进 ESG 知识宣贯及培训等 ESG 能力构建工作
- 持续完善部门内 ESG 日常资料留存，支持 ESG 报告编制工作

### ESG 治理架构与职责

## 利益相关方沟通

厦门象屿高度重视与公司内外部利益相关方的沟通与交流，通过多种渠道与利益相关方展开对话，深入了解各利益相关方的诉求与期望，争取各方信任和支持，推动可持续管理工作的持续改进。

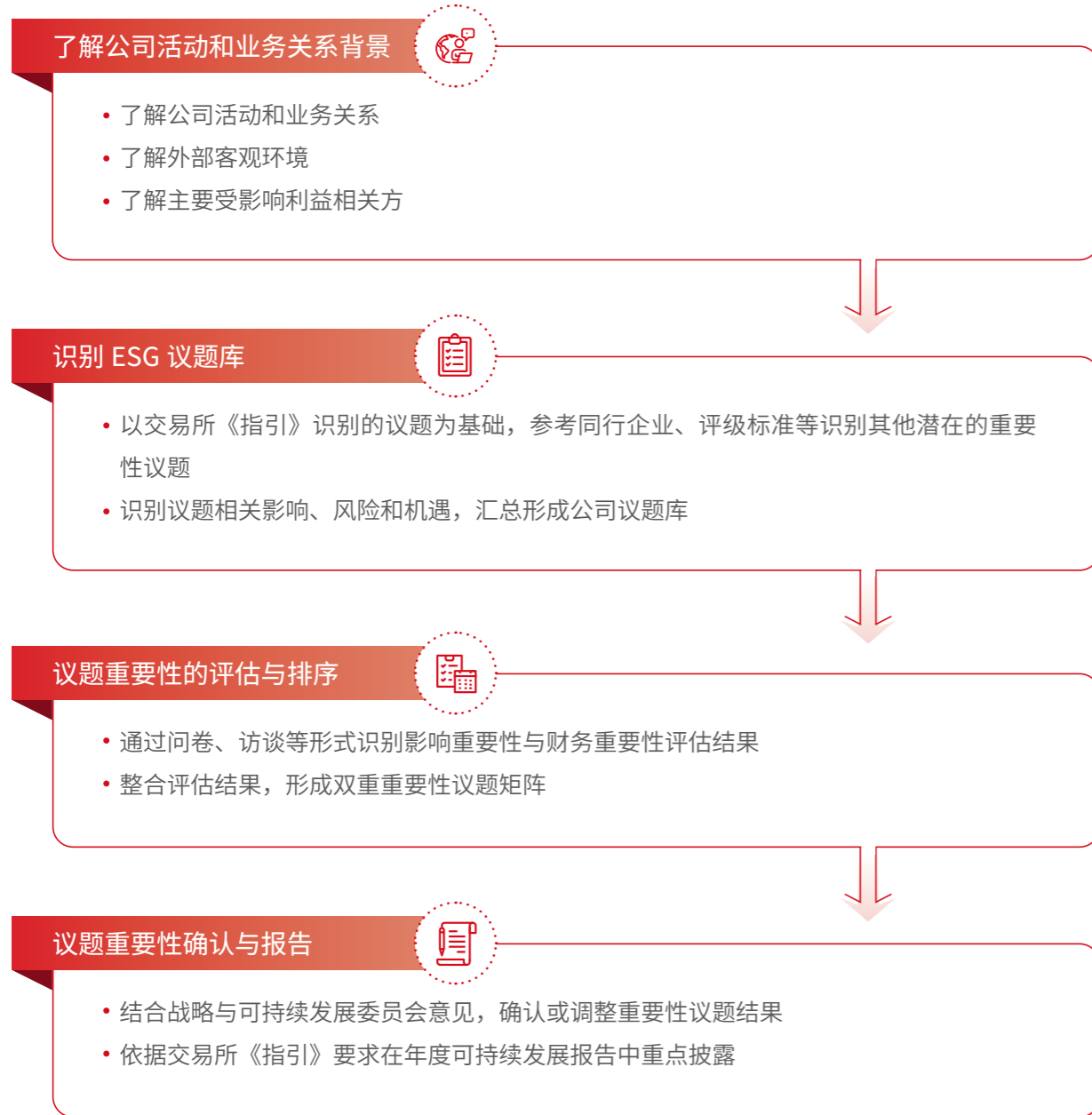
主要利益相关方	期望与诉求	公司回应方式
投资者	<ul style="list-style-type: none"> <li>业务扩张</li> <li>经济回报</li> <li>规范治理</li> <li>可持续发展</li> </ul>	<ul style="list-style-type: none"> <li>市场拓展，实现业务增长</li> <li>稳健运营，确保持续盈利和分红</li> <li>高标准治理，确保信息披露真实、准确、完整</li> <li>平衡发展，贡献社会福祉</li> </ul>
客户	<ul style="list-style-type: none"> <li>稳定货源</li> <li>拓展销路</li> </ul>	<ul style="list-style-type: none"> <li>确保供应链的连续性和可靠性</li> <li>开拓多元化市场，增强分销能力</li> </ul>
员工	<ul style="list-style-type: none"> <li>权益保障</li> <li>职业健康与安全</li> <li>培训与晋升</li> <li>薪酬福利</li> </ul>	<ul style="list-style-type: none"> <li>维护员工合法权益</li> <li>营造安全健康的工作环境</li> <li>提供持续学习与职业成长平台</li> <li>确保公平薪酬与全面福利</li> </ul>
供应商	<ul style="list-style-type: none"> <li>诚信履约</li> <li>公开、公平、公正采购</li> </ul>	<ul style="list-style-type: none"> <li>坚守契约精神，依法履行合同</li> <li>透明采购，规范招采制度</li> </ul>

主要利益相关方	期望与诉求	公司回应方式
政府及监管机构	<ul style="list-style-type: none"> <li>合规经营</li> <li>依法纳税</li> <li>遵守商业道德</li> <li>带动经济发展</li> <li>带动就业</li> </ul>	<ul style="list-style-type: none"> <li>坚守法规，严格遵循行业最佳实践</li> <li>回馈社会，积极履行法定纳税义务</li> <li>道德引领，恪守高标准商业伦理</li> <li>自我驱动，带动地区经济活力</li> <li>创造就业岗位，助力本地雇佣</li> </ul>
合作伙伴	<ul style="list-style-type: none"> <li>诚信履约</li> <li>商业道德与透明度</li> </ul>	<ul style="list-style-type: none"> <li>坚守契约精神，依法履行合同</li> <li>倡导道德规范，承诺信息透明</li> </ul>
社区	<ul style="list-style-type: none"> <li>社区发展</li> <li>环境保护</li> <li>回馈社会</li> </ul>	<ul style="list-style-type: none"> <li>积极投身社区，促进地方繁荣</li> <li>倡导绿色行动，保护地球未来</li> <li>贡献企业力量，实现社会共荣</li> </ul>
公众与媒体	<ul style="list-style-type: none"> <li>公司业务进展披露</li> <li>承担环境和社会责任</li> </ul>	<ul style="list-style-type: none"> <li>透明沟通，及时分享业务进展</li> <li>积极担当，实现环境保护与社会经济发展协同</li> </ul>



### 重要性议题分析

为充分理解利益相关方的关注重点，更好地在自身可持续发展管理实践中融入利益相关方的诉求与期望，公司贯彻利益相关方参与原则，定期开展重要性议题识别与分析工作。报告期内，公司结合交易所《指南》对上一年度识别的重要性议题进行优化调整，从“对公司财务的重要性”与“对经济、社会和环境的影响的重要性”两个维度综合形成了本年度双重重要性议题矩阵。



议题重要性分析流程



双重重要性矩阵



注：星标（\*）议题为双重重要性议题

## 专题 聚焦

# “链”接世界 服务国之所需

### 理念

厦门象屿始终立足服务国家战略，践行企业担当，筑牢产业链供应链安全根基保障产供应链畅通无阻，依托多式联运体系提升资源流通效率和能源利用效率，通过精准服务赋能中小企业成长，同时深化“一带一路”国际合作，促进跨境资源互通与区域协同发展，为畅通国内国际双循环、推动经济高质量发展贡献核心力量。

### 我们的行动

- 保障产供应链畅通
- 发展多式联运
- 助力中小企业
- 共建一带一路



## 保障产供应链畅通

厦门象屿依托全球资源整合能力与高效物流服务体系，全面保障金属矿产、农产品、能源化工及新能源等关键领域的物资供应稳定，通过优化产业链协同、强化资源调配，为产业链供应链安全稳定及经济可持续发展提供坚实支撑。

### 铝产业链服务

象屿铝晟持续深耕铝产业链，推动国际化布局与物贸工贸一体化协同，重点开拓韩国、中东再生铝资源及东南亚再生铝与转口铝锭市场，依托象屿铝业工厂构建内部新废铝自循环体系，整合海外废铝采购优势，通过来料加工合作向下游客户供应低碳铝产品，实现废铝资源的高效循环利用。2024 年获得厦门海关颁发的高级认证企业证书（AEO）。

#### 坚持围绕铝产业链持续深耕

聚焦核心产品与行业主流制造企业，深化铝产业链“原材料—成品”一体化供应链合作，拓展海外铝土矿、石油焦炼厂直供渠道及铝锭转口市场，构建“海外废铝回收—海外再生铝熔炼—中国工厂来料加工—成品再出口”的再生铝循环体系，强化全球供应链服务能力。

#### 推进铝产业物流资源整合

依托体系内物流与贸易资源，拓展以服务核心铝厂为主的纯物流服务，开发铝产业聚集区客户合作机会，孵化铝联物流公司，整合内外部资源形成专业化铝产业物流能力，支撑产业链高效运作。



### 粮食产业链服务

象屿农产从打造专业化种植服务平台和构建粮食物流运输体系入手，已建立起“种、收、储、运、销、加”的粮食全产业链供应体系，形成了集种肥服务、农业种植、粮食收储、物流运输、原粮供应、粮食加工及农业金融于一体的服务布局，创造了“当年立项、当年建设、当年投产、当年达效”的象屿速度，为实现“国家增产、农民增收”做出了重要贡献，成为保障国家粮食安全、带动区域经济发展的可靠力量。

#### 多方协作种出好粮

在种植端，公司携手生产要素供应商，为农户提供种子、农药、化肥和技术，避免因市场行情信息不对称、技术设备落后等问题，导致种植品种和质量难以符合市场预期。此外，公司大力推广“订单种植”业务，与农业生产散户签订订单合同，提前锁定粮源，降低了供粮风险。

- 帮助农户减少种植收入波动，及时获取最新市场行情信息。
- 帮助生产要素供应商缩短中间渠道和环节，降低了与农户打交道的信誉风险。

#### 保底收购优质优价

在收购端，公司与政府、大连商品交易所和保险公司多方携手，建立“保底收购、优质优价”的制度，降低自然灾害的潜在风险，保证农户收益的同时也保证公司收粮数量。

- 重视维护农民利益，采取高效自动化收购模式，秉持“公平、公正、公开”的原则，严禁吃、拿、卡、要等行为，收粮期免费为农民提供三餐、饮水和休息间，保持与农民密切联系。
- 与富锦、北安、绥化等项目所在地政府达成共识，围绕产业链进行定向招商，使有协同作用的厂家通过产业园区模式形成产业有机体。

#### 仓运一体精准配送

在销售端，公司在华南、华东、西南地区原粮销售市场的基础上，进一步拓展河南、山东等华北区域销售市场，2024 年原粮销售 900 余万吨，建成覆盖南北、布局合理的销售网络。公司布局省内“富锦、北安、依安、绥化、五大连池、嫩江、讷河”等粮食主产区，建成七大现代化粮食仓储物流中心，在黑龙江建立的粮源基地总仓容达 1,300 万吨，为保障粮食产业高质量发展、筑牢国家粮食安全防线贡献了力量。

在物流方面，公司构建了粮食物流运输体系，建立陆、铁、海三位一体的“北粮南运”联运通道，持续深化“物贸联动”。公司年均保管国储粮超过 400 万吨，高峰期达 1,500 万吨，涵盖玉米、水稻等多个品种，在历次国储粮检查中均高于标准顺利通过，确保国家粮食调得动、用得上。

### 新能源产业链服务



象屿新能源专注于锂电（储能）、光伏和风电新能源产业，围绕新能源领域的供应链及综合能源管理，串联行业内、海内外主流矿商、冶炼厂、中游加工厂以及下游终端客户，提供全程供应链综合服务方案，深度整合产业链、供应链和价值链，致力于成为全球一流的新能源供应链综合运营商。

根据美国地质调查局（USGS）数据，2024 年中国锂储量仅占全球的 6%，但动力电池产量占全球 70%，锂资源进口依存度较高，国内碳酸锂冶炼厂普遍面临原料短缺问题。2024 年，公司通过引入海外优质锂矿（经营量超 50 万吨，市占率 8%）保障国内冶炼厂原料供应，并经营碳酸锂超 4.5 万吨（市占率约 5%），有效保障材料厂、电池厂客户生产，助力新能源产业链稳定运营。

光伏产业物流存在线路不固定、货值高、货量不稳定及跨区域运输资源匹配难、跟踪滞后等痛点。公司依托象屿智运网络货运平台，整合匹配货源车源、优化水铁联运及仓储物流服务，破解运力与需求错配难题，通过全程可视化追踪提升交付时效性，保障客户工程建设进度。截至报告期末，公司已服务中能建、中电建、隆基等新能源头部企业，并多次获评隆基供应商物流绩效 A 级。



### 发展多式联运

厦门象屿积极响应国家“公转铁、散改集、陆改水”的号召，通过“物流地网”和“数智天网”的双网融合，打造具有公司特色的“物流先导 + 智慧赋能 + 高度协同”多式联运模式，优化资源配置，搭建绿色物流通道，形成覆盖全球主要经济区域的立体化运输网络。

公司在发展多式联运物流体系的过程中，实现了“铁水联运，公路短运”的运输结构突破，为客户提供高品质、全流程、定制化的大宗商品物流解决方案，成功打造“铝产品跨省流通”“北粮南运”“西煤东运”“北煤南运”等多条绿色、低碳、高效精品线，显著降低物流环节综合能耗和污染物排放。

公路	• 自有运输车辆约 1,000 辆，累计整合社会车辆超 16 万辆，报告期内实现承运量超 2,300 万吨。
铁路	• 12 个铁路货运场站（自有 10 个、托管 2 个），覆盖中西部大宗商品集散枢纽，配套 87 条铁路专用线、约 380 万平方米集装箱堆场和仓库、超 3 万个自备集装箱，年发运能力超 5,700 万吨。
水运	• 国内自有集散两用船舶 3 艘，累计整合社会船舶约 3,000 艘，形成“自有 + 合作”相结合的水运运力配置。海外自有船舶 2 艘，并持续整合国际集散船运资源，打造国际干散货海运、国际集装箱海运物流能力。
仓储	• 国内搭建 5 大粮食收购平台，自有及合作仓容约 1,200 万吨，配备 20 条铁路专用线；运营 69 个自有及包租管理仓库，面积逾 160 万平方米；堆场 8 个，面积逾 50 万平方米；获批期货交割资质牌照 20 个，库容约 100 万吨；海外仓储节点常态保有量达 50 个，并前瞻性战略布局超 150 余个。

“公、铁、水、仓”多式联运物流体系

线路名称	通道搭建	减污降耗措施
“铝产品跨省流通”大通道	依托自身铝供应链经营体量优势，公司现已构建起“新疆—河南”“山东—内蒙”等氧化铝、电解铝对流大通道。	依托象道物流的铁路节点优势，完成“公转铁”“散改集”运输结构调整，将大型货车运输替换成铁路集装箱发运，实现铝产品运输的提质增效和节能减排。
“北粮南运”通道	主动布局并串联北方产地、港口集群以及南方销区等关键物流节点，搭建北粮南运大通道，打造具有公司特色的公铁水仓多式联运体系。	水路运输的能耗和污染物排放相比于铁路和公路运输更低。通过铁水为主，公路为辅的运输模式，将公路运输距离占比降低至全程的 1/10 以下，降低运输成本和能耗，实现粮食运输的降本增效。
“西煤东运”“北煤南运”通道	依托中西部的象道物流节点布局，公司将山西、陕西、内蒙古西部的煤炭通过铁路发运至云贵川、山东、湖南、江西等地区，构建北煤南运、西煤东运等运输大通道。	铁路运输的能耗和污染物排放仅是公路运输的 15% 和 8%，公司采用“公转铁”形式运输煤炭，并在列车发运前，在煤炭表面喷洒抑尘剂形成保护膜，控制粉尘逸散与扬尘污染。

# 助力中小企业

厦门象屿始终致力于赋能中小企业发展，通过创新数字化技术与供应链金融服务，在中小企业与金融机构之间搭建高效、透明的信任桥梁，助力中小企业盘活资产、加速周转，为其高质量发展注入强劲动能。

## “屿链通”数字供应链服务平台

公司依托区块链、物联网、大数据、人工智能等技术，打造数字化仓库及在途跟踪系统，并搭建起“屿链通”数字供应链服务产品矩阵，让企业待售的存货成为“看得见、控得住、能变现”的融资贷款有效质押物，在客户和金融机构之间构建起“数据化”的信任桥梁，高效破解中小企业融资难题。相比其他非银行融资渠道，可为中小企业客户降低融资成本 10%-40%，并通过“管住货、懂产业、可溯源、能变现”等能力，赋能银行端的风控管理。同时，“屿链通”可实现全流程线上化操作，企业一键发起融资需求，5-10 分钟即可完成从质押发起到银行放款的全流程操作，为实业端拓宽融资渠道、提升融资效率、降低融资成本。



### 核心能力

货物管理、货权管控、电子仓单信用赋能

价格盯市、货值预警

风险处置

### “屿链通”数字供应链服务平台

“屿链通”具有丰富的产品矩阵，能够开展多样化的质押融资业务，综合企业融资需求与银行放款要求，设计灵活、定制化的融资方案，实现按需融资、随借随还、融资效益最大化。现已与十多家金融机构实现合作落地。截至 2024 年末，“屿链通”累计取得专项授信 137 亿元，累计助力客户完成约 74 亿元融资。

### 屿仓融

客户基于存放在公司仓库的货物向金融机构申请融资放款。

### 屿采融

客户基于与公司贸易签订的采购订单向银行申请质押融资。

### 屿途融

客户基于公司负责运输的在途现货向银行申请质押融资。

### 屿数融

客户基于与公司的交易数据向银行申请融资。

“屿链通”产品矩阵

### 在社会效益方面

- 响应国家政策，协同金融机构打造数字供应链金融产品，降低中小微企业融资难、融资贵、融资慢难题，为产业赋能，为产业集群的发展提供良好支持。

### 在经济效益方面

- 在解决产业链上下游企业融资难题的同时，盘活了企业的存货占用资金，提高了企业运营效益，提高企业市场竞争力，促进企业可持续发展。

### 在生态效益方面

- 全流程线上化操作及与金融机构数据的互联互通，让产业链上下游企业高效完成从质押 / 融资发起到金融机构放款，全程无纸化，极大提高企业操作效率，实现绿色生态化运营。

“屿链通”的可持续贡献

### “屿链通”入选

厦门贸易数字化  
转型典型案例

现代流通企业高质量发展数智  
绿色创新典型案例

## 共建一带一路

近年来，厦门象屿以“一带一路”沿线国家和地区作为战略布局方向，积极开拓国际市场，合作客商遍及 110 余个国家，重点链接海外优质采销渠道，挖掘大型中资企业海外供应链需求，以健全的国际商品服务网络和国际物流能力体系，畅通国际国内双循环。

### 建设国际商品服务网络

近年来，公司持续推进海外平台建设，加速国际化布局。截至目前，已在北美洲、亚洲、大洋洲、非洲等重大洲际区域设立平台节点并作为境外业务发展“服务站”，发挥区域间协同作用。

#### 印尼平台

- 依托丰富的煤炭、镍矿资源，通过深耕不锈钢冶炼一体化服务项目，直连当地矿山资源进行产业链供应链一体化运营。

#### 越南平台

- 结合东南亚产业转移，在塑料化工制品、铝锭、铝棒、黑色钢材及木薯制品等品种上延伸海外下游，并积极拓宽物流资源。

#### 新加坡平台

- 聚焦油品经营，积极服务国内炼厂及当地船加油业务。同时，合资成立项目子公司，加速建立海外新能源产品销售网络渠道。

#### 中国香港平台

- 发挥金融财税及人才高地优势，助力公司国际贸易持续发展和中高端国际化人才的引入。

#### 新西兰平台

- 投资林地资源面积超 6,000 公顷，打造林产品供应链综合服务平台。

#### 非洲尼日利亚集采中心

- 深耕锂矿产品供应链运营。

### 构建国际物流能力体系

公司已构建起中国—东南亚、中国—欧洲/中亚国际班列、中国—非洲等核心物流运输通道。同时在越南、印尼、泰国、南非等地探索海外仓、清关等本土物流业务。2024 年新拓海外物流供应商超百家，持续提升东南亚、非洲、亚欧大陆桥等区域国际化物流能力。

#### 东南亚国际物流通道

- 中印尼通道：中国 - 印尼物流通道运量约 2,600 万吨，同比增长超 50%。
- 国际干散货通道：深耕煤炭、石油焦等品种，2024 年海运业务量同比增长 70%。
- 中越、中泰通道：中国 - 越南和中国 - 泰国物流通道运量 3.6 万 TEU，同比增长超 20%，并围绕越泰，延伸柬埔寨、老挝等国的跨境物流业务，扩大联运物流网络。

#### 亚欧国际物流通道

- 2024 年获批中欧班列（厦门）平台公司资质，持续深耕境内外点位，依托上下游产业集群围绕两端打造扁担型业务。此外，在维持国际班列全铁路线优势的同时，继续拓展海铁联运、卡航等全通道运输方式，探索中吉乌、跨里海等新通道。

#### 非洲国际物流通道

- 立足非洲东、南部三条主要精品路线，进一步夯实多式联运优势能力。2024 年，通过“集装箱 + 散货船”组合发运方案，个性化服务中资矿山企业，对铝土矿、锂精矿、铬矿、铜矿等矿企提供全程供应链综合服务，年度物流服务体量超 300 万吨，有效保障金属矿产品进口供应链的安全性和稳定性。

#### 案例 中欧班列助力厦门打造国际供应链枢纽

2024 年 6 月，厦门象屿下属子公司象屿易联在公司获得厦门市班列运营平台公司资质后成功开行首趟中欧班列（厦门），相比国际海运可缩短 10-20 天的运输时间。象屿易联采用“铁路快速通关”模式，实现智能化监管、一站式验放和数字化通关，通关时间可节约 24 小时，有效保障中欧班列在出境口岸的高效通行；凭借覆盖欧洲、中亚、东南亚等地区 20 余国的班列网络及年发运近 4 万 TEU 的规模优势，整合“公铁水仓”多式联运资源，为“一带一路”沿线企业提供定制化集装箱服务与“门到门”综合物流解决方案，助力厦门强化国际供应链节点功能，促进区域商品与要素高效流通。

#### 案例 象屿新能源助力巴基斯坦光伏电站建设

象屿新能源持续推动光伏产品出口巴基斯坦业务，助力当地光伏产业发展。由于巴基斯坦不具备自主生产光伏组件的能力，进口成为其主要来源。象屿新能源积极响应“走出去”号召，为巴基斯坦客户提供光伏组件、逆变器、电缆及断路器等一体化供应链解决方案，助力巴基斯坦光伏电站建设，满足当地日益增长的能源需求。通过将中国先进光伏技术引入巴基斯坦，象屿新能源为推动全球“双碳”目标达成和绿色低碳发展作出卓越贡献。

# 01 夯实治理 共筑发展根基

## 理念

厦门象屿致力于构建和完善公司治理结构，旨在通过强化内部管理和监督机制，提升决策过程的科学性与透明度。在与投资者的互动中，公司积极促进沟通渠道的维护与优化，致力于构建互信互利的关系。

公司对腐败行为持零容忍态度，坚决抵制任何形式的不正当行为。此外，公司坚定践行党建工作，确保发展方向与党的方针政策保持一致。

## 我们的行动

- 党建引领，赓续奋进精神
- 规范运作，高效稳健治理
- 风控为先，牢守合规底线
- 诚信经营，恪守商业道德



## 党建引领 赓续奋进精神

作为国有控股企业，厦门象屿始终坚持和加强党的领导，以党的政治建设为统领，全面推进党的各项建设，充分发挥公司党委领导作用、基层党组织的战斗堡垒作用和党员先锋模范作用，不断提高公司党的建设质量，以高质量党建为公司战略转型、高质量发展提供重要支撑和保障。公司升级“星火红帆”党建品牌，开展多项党建活动，从战略规划、协同共建、企业文化、自我革命等方面促进党建与公司整体发展融合。

### 强化主体责任，促进党建经营融合

**党纪学习教育：**将个人自学、集中研学、以案促学相结合，各级开展学习研讨 **188**次、专题党课 **50**次、警示教育活动 **48**场，深入学习党的二十届三中全会精神和习近平总书记相关重要讲话精神。

**党建责任制落实：**全力配合市委巡察并完成党建相关问题整改，贯彻保密要求，通过内外部考核提升党建标准化水平。

**基层调研：**全年开展现场调研 **31**场，汇总意见建议 **507**条，助力一线管理能力提升。

**组织架构完善：**公司党委下辖党组织队伍壮大，积极引导员工向党组织靠拢，新发展预备党员近 **40**人。

**共青团工作：**完成“屿梦飞扬”共青团品牌设计和“象屿青年说”文化视频宣传，开展系列主题团日活动。

### 抓牢意识形态，实现党建文化共振

**党建与文化融合：**举办两期“星火相传”文化大讲堂，组织党建理论轻骑兵汇报展演。

**文化活动开展：**全年开展文化研讨近 **650**场，组织“重温象屿宪章”系列活动。

**工会品牌深化：**结合重要时点开展活动，参加集团体育比赛并获多项冠军。

**创先争优推进：**象屿股份党委获评“厦门市先进基层党组织”，开展“两优一先”评选表彰。

### 构建清廉生态，推进党风廉政建设

**品牌建设：**打造“清廉屿链”品牌，梳理 **6**个典型案例，为 **12**家企业开展廉洁教育。

**人员教育管理：**开展干部任前廉政谈话 **12**人次，青年员工廉洁座谈 **20**场，完善 **808**份电子廉洁档案。

**监督职责履行：**开展应收款、境外佣金中介费等专项监督检查。

党建工作

#### 案例 党建引领，理论先行

2024年6月，公司创新打造党建理论轻骑兵汇报展演平台，以多元形式推动党的理论学习走深走实。活动通过理论宣讲、经验分享与文艺表演相结合，系统阐释党的理论精髓及企业党建实践成果，促进党员在学思践悟中强化理论武装，提升知行转化能力。此次展演既展现了党建引领成效，更深化了党员对初心使命的认知，为企业高质量发展提供坚实的思想保障。



党建理论轻骑兵汇报展演

#### 案例 强化军民融合，深化国防教育

2024年8月，公司以“屿梦飞扬 挺膺担当”为主题开展八一部队慰问及国防教育活动，组织党员代表赴共建部队驻地，围绕国防教育深化交流。活动中，党员与官兵共同参与国防知识学习与军事训练体验，进一步强化责任担当意识，深化对国防安全重要性的认知与爱国情怀。此次活动既巩固了军民共建关系，也为企业厚植家国情怀、践行社会责任注入新动能。

#### 案例 团员青年思想交锋，激发创新活力

2024年4月，公司以“思想交锋”为主题举办首期“星火相传”文化大讲堂，聚焦青年员工思想政治建设与团队能力提升。活动通过组织团员青年围绕企业文化、战略规划及行业前沿等议题展开研讨，以观点碰撞激发创新活力，不仅强化了青年员工对企业文化的深度认知与价值认同，更通过多元视角探讨提升了思辨能力与创新意识，助力其明晰职业发展路径，同时为企业创新转型注入青年智慧与活力。



团员青年思想交锋



# 规范运作 高效稳健治理

厦门象屿始终秉持高度的责任感与使命感，致力于构建科学完善、规范高效的公司治理结构。公司持续强化内部管理与监督机制，优化决策流程，提升决策的科学性与透明度，切实保障股东合法权益，为公司的长期稳健发展筑牢根基。同时，公司积极拓展与投资者的沟通渠道，持续优化投资者关系管理，增强市场信任与信心。

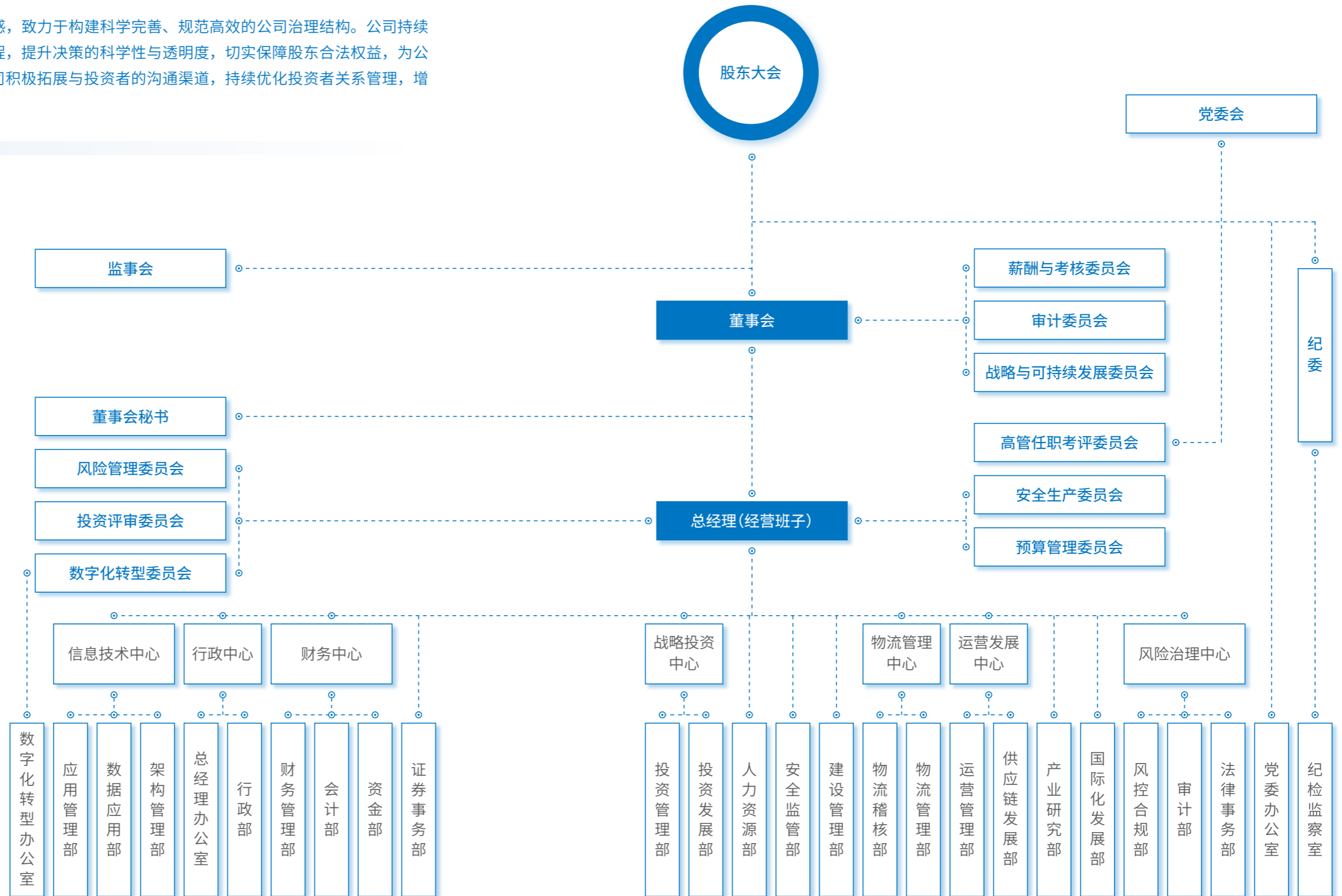
## 公司治理

厦门象屿严格按照《公司法》《证券法》《上市公司治理准则》及其他相关的法律法规，积极打造符合现代企业制度要求的上市公司治理体系。公司持续优化治理架构与制度体系，强化内部管理机制，推动公司治理的规范化与精细化，致力于提升治理效能，确保公司稳健运营。

### 三会运作

公司构建了以股东大会、董事会、监事会及管理层为架构主体的管理体系，董事会下设有战略与可持续发展委员会、审计委员会和薪酬与考核委员会三个专门委员会，旨在为董事会的决策提供科学和专业的建议。

公司明确了各层级在决策、监督和执行方面的职责和权限，形成了完善的治理结构，并严格遵守相关规章制度，确保三会运作的规范性，切实维护投资者及其他利益相关方的权益。



注：公司于 2025 年 6 月将“董事会战略（投资发展）委员会”更名为“董事会战略与可持续发展委员会”

公司组织架构

### 股东大会

公司控股股东行为规范，通过股东大会依法行使出资人权利，通过派驻董事、监事合规参与公司决策并进行监督，未干涉公司的依法决策和具体生产经营活动。公司与控股股东在人员、资产、财务、机构和业务等方面相互独立，公司董事会、监事会和内部各职能部门独立运作。

### 董事会

公司董事会严格遵守《公司章程》《董事会议事规则》等规定，维护公司和全体股东的合法权益。董事会下设薪酬与考核委员会、审计委员会和战略与可持续发展委员会，各专门委员会为董事会决策提供咨询和建议。

### 监事会

公司监事会严格遵守《公司章程》《监事会议事规则》等规定，对公司股东大会、董事会的召开程序、决议事项、董事会执行股东大会决议的情况、公司财务情况及董事高级管理人员履行职责的情况进行监督。

报告期内

公司共计召开股东大会会议

4 次

董事会会议

15 次

监事会会议

8 次



### 董事会独立性与多元化

公司积极推动董事会和高管成员的独立性与多元化。成员们拥有丰富的行业经验和财务、法律等专业能力，以保障董事会的综合治理和洞察能力，做出合理决策，提高风险应对能力，保护投资者利益，提升公司治理的专业性。

姓名	职位	专业知识与技能				主要经历			性别	年龄
		行业	综合管理	财务金融	法律	行业	财务金融	法律		
吴捷	董事长	✓	✓			✓			男	44 岁
齐卫东	副董事长、 总经理	✓	✓	✓		✓	✓		男	59 岁
邓启东	董事	✓	✓			✓			男	55 岁
林俊杰	董事	✓	✓			✓			男	52 岁
王剑莉	董事	✓	✓	✓		✓	✓		女	53 岁
蔡圣	董事	✓	✓	✓		✓	✓		男	43 岁
薛祖云	独立董事	✓	✓	✓		✓	✓		男	62 岁
刘斌	独立董事		✓	✓		✓	✓		男	63 岁
廖益新	独立董事		✓		✓	✓		✓	男	68 岁

注：蔡圣自 2025 年 3 月 28 日起任公司董事。

董事会多元化组成

### 董事会薪酬管理

公司根据发展战略，设立薪酬与考核委员会，负责制定董事、高级管理人员的薪酬政策与方案，并向董事会提出建议。公司董事会薪酬政策综合考虑公司经营目标、市场薪酬水平、个人绩效等因素，确保薪酬与公司业绩和个人贡献相匹配。公司高管薪酬采取“基本年薪 + 长期激励”的薪资结构以增强管理层的长期责任感和归属感，促进公司长期稳定发展。

## 投资者关系

公司高度重视投资者关系管理，制定《投资者关系管理制度》，建立了投资者关系管理机制，明确了基本原则、沟通的主要事项、沟通方式、信息披露渠道等，不断完善投资者关系管理工作机制，保障广大投资者的基本权益。此外，公司还开展丰富的投资者活动，加强与投资者及潜在投资者之间的沟通，增进投资者对公司的了解和认同。

### 信息披露

公司按照法律法规、部门规章、交易所规范性文件和《公司章程》的规定披露公司重大信息，制定《信息披露事务管理制度》，提高公司信息披露管理水平和信息披露质量，披露信息均真实、准确、完整，切实维护全体股东特别是中小股东的知情权，保障公司股东能够平等地获取公司重大信息。公司持续加强内幕信息知情人管理，并有序组织内幕信息知情人登记工作，有效防范内幕交易发生，保护投资者合法权益。

- 公司在定期报告中主动披露能够充分反映业务进展、竞争优势、行业趋势、产业政策等方面的重大信息，增进投资者对公司投资价值的了解和认同；力求表述通俗易懂、图文并茂，不断提升定期报告披露质量。

- 多年坚持在年报中发布致股东信，便于投资者阅读，理解公司经营情况及发展战略。

- 自 2022 年三季报起增加披露英文版定期报告，也设置了英文网站，开设英文投资者关系栏目，便于国际投资者了解公司经营情况。

多元的信息披露形式

报告期内

公司披露报告数量

89 份

其中定期报告

4 份

临时公告

85 份



### 投资者交流

公司秉持“合规、平等、主动、诚实守信”的基本原则，通过多渠道、多平台、多方式开展投资者关系管理工作。投资者可通过公告文件、公司官网、新媒体平台、上证 e 互动、投资者热线、传真、电子邮箱、投资者教育基地等渠道，利用中国投资者网和证券交易所、证券登记结算机构等的网络基础设施平台，采取股东大会、投资者说明会、路演、分析师会议、接待来访、座谈交流等方式了解公司最新信息。

报告期内

公司接听投资者电话 100 余次，处理投资者关系邮箱邮件 150 余封，

累计回复上证 e 互动平台投资者问题 30 条，回复率达 96.77%。

公司组织线上业绩说明会 3 场，参加厦门辖区线上集体接待日 1 场，专题电话会议 4 场，

与 150 余家机构的 200 多名代表进行线上交流。

公司累计参与各大卖方组织的策略会超 15 场，与 150 余家主流投资机构进行过面对面的交流；

公司累计接待机构调研（来厦、来沪现场或线上）50 余场，接待机构数量超过 200 家。



公司荣获第八届最佳资本市场沟通奖

## 维护股东权益

公司始终将维护股东权益放在重要位置，致力于通过强化内部控制、优化公司治理结构以及提高透明度等措施，确保股东能够及时、准确地获取公司信息，参与公司决策。公司严格遵守相关法律法规，执行科学合理的利润分配政策，保障股东的合法权益和投资回报。同时，公司注重与股东的沟通交流，积极听取股东的意见和建议，以实现公司和股东的共同发展和利益最大化。

公司秉持与股东共享发展成果的理念，施行积极且稳定的现金分红政策，近五年现金分红占当年度归属于上市公司股东的净利润（扣除永续债利息）的比例维持在 50% 以上，2011 年重组上市以来累计分红金额超 51 亿元。

### 关联交易

为规范公司的关联交易行为，公司制定《关联交易管理制度》，对关联交易的界定、决策、披露、处罚等事项进行明确规定，规范公司董事、监事、高级管理人员、股东等人员的相关职责和义务。公司严格依照《关联交易管理制度》，履行关联交易相关程序，关联董事及关联股东在董事会及股东大会审议程序中需回避表决，并在年度报告和半年度报告中分类汇总披露日常关联交易的实际履行情况。此外，公司在《募集资金管理制度》中也对涉及关联交易的事项进行规定，确保关联交易自愿平等、公平公开、合法合理，符合公司及股东的利益。

### 利益冲突规避

公司严格遵循《公司章程》的规定，要求董事、监事及高级管理人员履行忠实义务，未经股东大会同意，不得利用职务便利为自己或他人谋取属于公司的商业机会，或从事与公司同类的业务。同时，公司制定《独立董事工作制度》，要求独立董事监督潜在重大利益冲突事项，确保董事会决策符合公司整体利益，保护中小股东权益。报告期内，公司通过完善机制有效落实利益冲突回避要求，维护公司治理的透明度和公正性。

## 风控为先 牢守合规底线

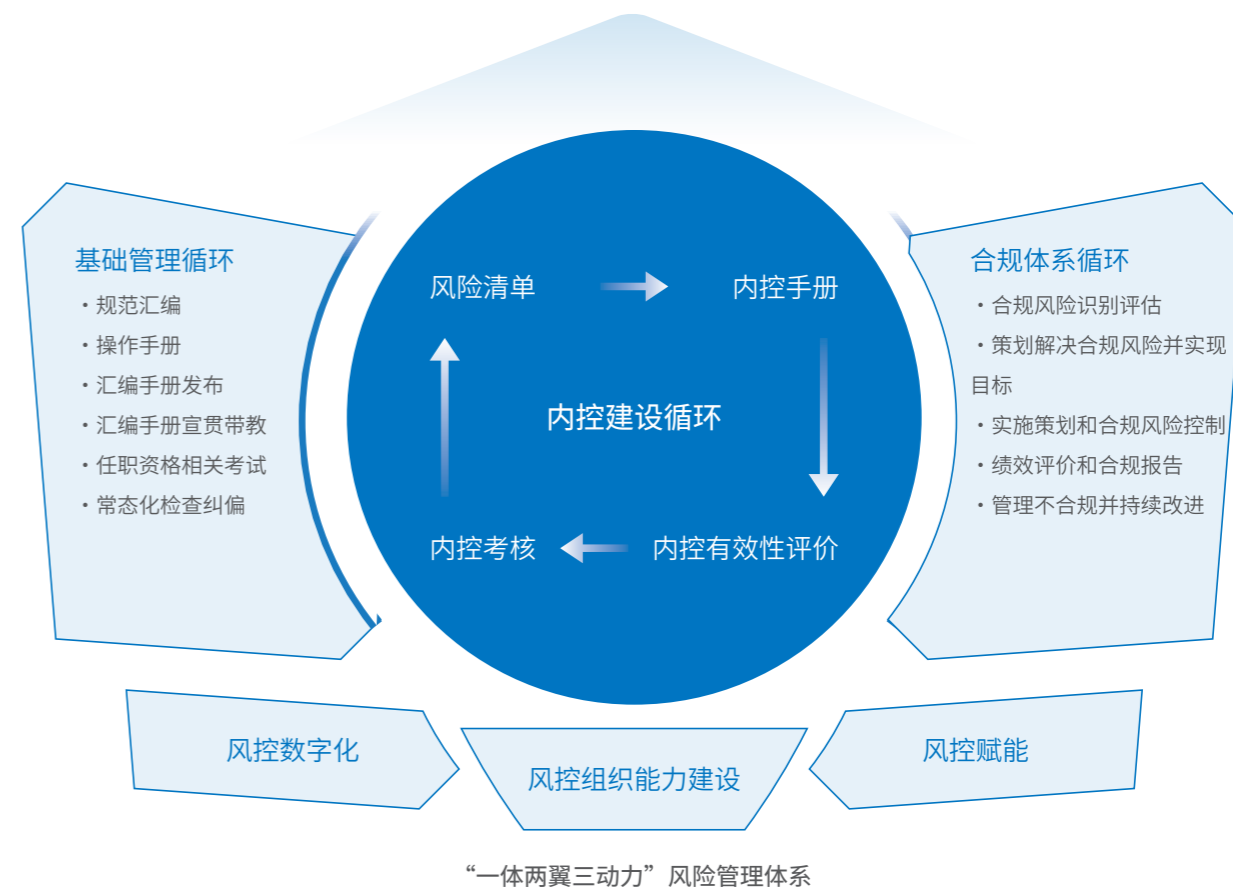
厦门象屿作为国内大宗商品供应链服务的头部企业，坚持将合规性放在风险管理的首要位置，以“风险第一”的理念来指导经营活动。公司积极应对经济环境和监管政策的变化，不断完善风险管理体系，加强合规管理，强化风控措施，并在合规的基础上进行创新，确保在复杂多变的市场中实现稳定发展。这些做法不仅保障了公司资产的安全运营，也增强了产业链和供应链的抗风险能力。公司各经营单位始终保持对合规管理的敬畏，严格按照标准操作，推动公司的长期可持续发展，为股东和社会创造更大价值。

### 风险内控

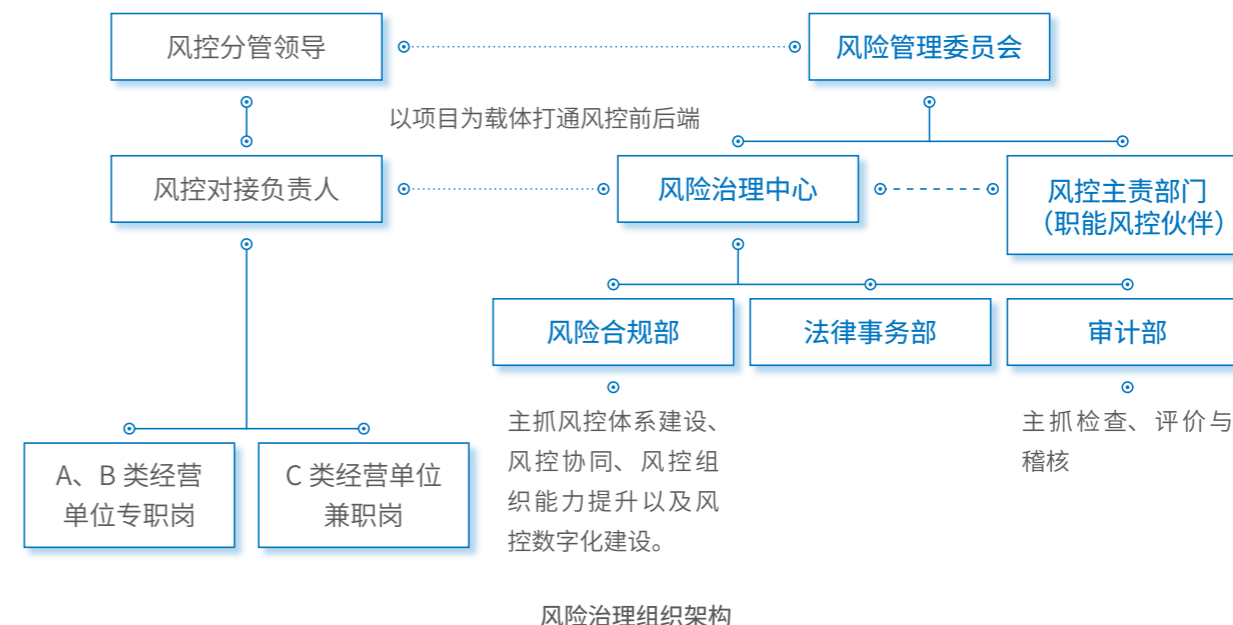
厦门象屿围绕“一体两翼三动力”开展内控手册优化、基础管理细化和合规管理强化相关的工作，持续夯实风险管理体系。

### 风险管理体系

公司坚守“风险第一、利润第二、规模第三”的经营理念，围绕“可控”“可承担”的整体风险管理目标，建立以内控建设循环为主体，以基础管理循环及合规管理循环为两翼，以风控数字化、风控赋能和风控组织能力建设为动力，即“一体两翼三动力”的风险管理体系。



公司风险管理委员会负责组织公司全面风险管理工作，确定风险管理总体目标，确定重大风险及关键控制措施，建立健全风险管理体系。



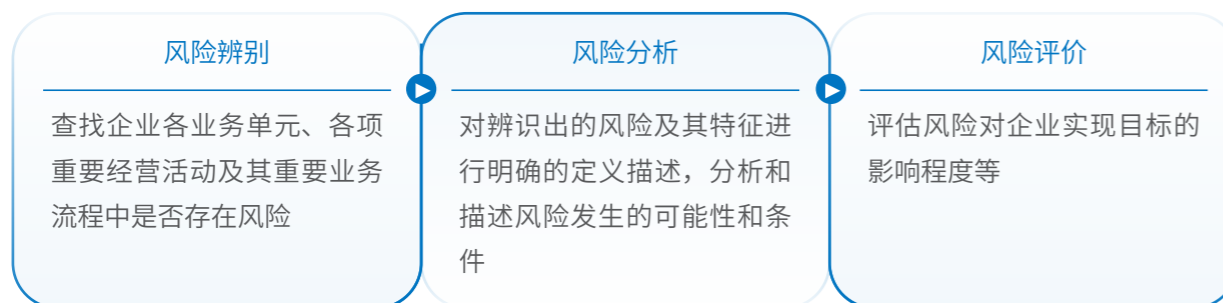
### 风险管理流程

公司对重大风险实行风险清单管理，各经营单位、各风险管理职能部门围绕风险清单持续收集风险管理信息、开展风险评估、制定风险管理策略，提出和实施风险管理解决方案，进行风险管理的监督与改进。公司主要以概率和影响两个维度来评估风险等级，概率评定标准主要依据往期类似事件的发生频率和持续时间等因素来确定；影响评定标准主要考虑风险事件对企业财务状况、声誉、员工和市场等方面的影响程度。



注：1. 四新业务风险指新产品、新模式、新团队、新客商风险。

风险清单



风险识别流程

风险类型	治理目标	治理措施
客商资信风险	通过集中度分析、压力测试等，重点推动分级管理与授权机制的匹配，助力各经营单位在业务实际经营过程中将客商资信风险控制“可控可承担”的范围内。	<p><b>事前：</b>明确各经营单位授权额度上限及调整标准，结合舆情、履约情况、生产运营情况做好前端授信、合作规模管控。</p> <p><b>事中：</b>一是构建常态化客商资信风险动态监控机制，跟踪落实风险事项进展、评估风险事项对客商履约能力的影响、及时对风险预警采取必要风险防范措施并敦促措施落地执行，二是对授信客商进行定期回访，对于黑名单客商、逾期客商、异常客商进行实地走访。</p> <p><b>事后：</b>一是进行黑灰名单管理，对合作异常客户明确禁入管理，二是全面开展风险业务后评价，三是不定期对全年客商情况进行回顾复盘，提出管理方向优化意见。</p>
货权风险	通过提升物流分供方管理能力，借助数字化仓储管理工作实现货权有效管控。	<p><b>事前：</b>建立完善管理体系，明确物流分供方准入评分、仓储查仓规则等管理机制，建立有战斗力的物流团队。</p> <p><b>事中：</b>一是通过数字化工具实现物流供应商的标准化、可视化和精细化管理，提高物流跟踪精准度和风险智能预警；二是推动“不定时、不定岗、不定人”查仓机制；三是实现保险全覆盖，降低不可控风险的影响度。</p> <p><b>事后：</b>一是定期回访物流分供方，及时发现不足调整评级；二是推动异常信息上移并开展评价。</p>
商业实质风险	符合外部监管要求，严禁开展不合规业务。	<p><b>事前：</b>结合国家、市国资委相关管理要求拟定《供应链管理通则》，明确业务开展负面清单和管理要求。</p> <p><b>事中：</b>邀请事务所及外部专家开展专题培训，引导各经营单位加强对商业实质的认识，避免认知风险。</p> <p><b>事后：</b>审计部组织专项筛查，重点关注业务的合理性、合规性以及商业实质的合理性。</p>

重要风险管理措施

## 内控制度

公司为强化内部控制和风险防范能力，促进持续发展，制定了《内部控制手册》《内控评价手册》《内控评价及内控考核管理规定》和《合规管理办法》等关键制度，构建了一个以合规、资产安全、报告准确、经营效率和战略实施为目标的全面内部控制管理体系。该体系包括内部环境建设、风险评估、控制活动执行、信息与沟通以及内部监督五大要素，确保公司运营的规范性和有效性，为公司的稳健发展提供了坚实的管理和控制基础。



内控评价

- 公司全面开展各经营单位的内控有效性评价，并以审计部评价或经营单位自评的形式开展，提升经营单位自主管理能力，评价范围涉及各经营单位（27 家）重大风险管理，评价的重大风险涵盖客商资信风险、四新业务风险、货权风险、业务风险、关务合规风险、合规风险、价格风险等。



专项审计

- 结合外部监管要求以及当前公司经营面临的重要风险点，对重点业务模式的合规性、关键环节、费用的合理性等开展各类专项审计。借助数字化手段，通过数据分析拓宽检查覆盖面，剖析问题根源，分析讨论管理提升路径。



异常评价

- 公司针对经营过程中产生的风险案例，推动各经营单位对异常事项进行事后评价，落实异常事项应评尽评，进一步压实经营单位主体责任意识，敦促经营单位及时总结经验教训，提升风险管理、应对能力。审计部选取有代表性的案例开展异常复评，从内外部剖析存在的问题，完善公司案例库建设。



制度检查

- 公司每年开展制度（三重一大、财务类、行政类、人事类、工程刚性、职务消费、资产出租、股权投资）检查，聚焦重点事业部及管理薄弱模块。

内控具体措施

## 合规运营

公司通过系统性的合规管理体系构建，提升业务合规水平，对现有的法律法规进行定期识别和评估，并明确各部门在法律法规的收集、识别、分析及应对等方面的职责，确保公司业务运营全面遵循国家法律法规与地方规章要求。

### 合规培训

为进一步增强公司全体员工风控意识，提高内部合规管理水平，强化风险防控前置，确保公司业务稳健运营，公司全年通过多种形式推动合规建设，组织开展内外部风控合规培训活动超 80 场，为全体员工搭建合规知识学习的平台，筑牢风险防线，为公司业务发展保驾护航。

#### 案例 开展“风控合规月”活动，深化合规意识

2024 年 9 月，公司开展了年度“风控合规月”培训，通过为期一个月的深入培训和交流，显著提升了全体员工的合规意识。活动邀请了外部专家进行专题讲座。公司领导在闭幕式上强调了合规工作的重要性，并期望员工将所学知识融入日常工作，以管理促效益，确保公司业务的稳健发展。此次活动不仅增强了员工的风险防范能力，也为公司的持续合规经营打下了坚实基础。



“风控合规月”培训



外部合规专题培训



运营合规专题培训

## 税务管理

公司始终以税务合规为底线，严格遵守《企业所得税法》等国家及业务所在地区的相关税收法规，致力于维护税务行为的合法性、透明性和稳定性，确保公司税务管理与业务发展相协调，保障公司长期、稳健发展，并通过依法履行纳税义务，践行企业社会责任。公司制定《税务管理制度》，旨在规范税务管理流程，合理控制税务风险，预防税务违规行为。公司通过该制度，明确税务工作的职责分工和操作流程，规定税务合规审查的具体步骤，并细化税务风险控制措施。



公司以税务能力建设小组为赋能载体，依托各级公司税务伙伴积极担当，密切跟踪税法变化，深入分析税法变化对公司涉税业务的影响，并主动赋能业务部门，从源头上强化税务风险的管控。



除各级公司完成每年度税务自查外，公司针对非贸付汇的代扣代缴、纳税申报、税费核算规范化、增值税加计抵减情况等涉税场景组织多次税务专项自查或检查，全面排查风险点，制定整改清单并逐项督促落实。



公司通过构建税收协查案例库，深入开展税收风险问题的分析，通过自我审视，提炼税务管理的优化措施，做好税企协作。

### 税务风险管理举措

此外，公司也开展识别和管理经营过程中可能涉及的税务风险，对关键风险点进行管控并采取有效的应对措施，确保依法纳税，有效地预防和管理税务风险。公司与业务所在地区税务机关建立常态化沟通机制，就税务政策法规与税务实操等方面的事项与税务机关进行咨询和交流，保证税务合法合规；通过合规的税务管理，公司积极构建与税务机关、投资者、合作伙伴及社会各界的和谐关系，共同推动税务环境的优化与提升。

报告期内

公司共计纳税

**32.05** 亿元



## 诚信经营 恪守商业道德

厦门象屿始终坚守最高的商业道德标准，严格遵守《中华人民共和国反垄断法》《中华人民共和国反不正当竞争法》等法律法规，建立完善的商业道德管理体系。公司坚决反对贪污及商业贿赂、垄断行为和不正当竞争，切实防范各类违反商业道德行为的发生，确保公司运营的诚信与合规。

### 廉洁从业

公司制定了一系列有关商业道德风险治理制度，以加强公司职业道德风险治理。公司通过规范员工行为、建立完善的举报机制、监督商业伙伴，打造廉洁文化。

### 反商业贿赂

公司坚决抵制有损公司商业道德的不正当行为，制定《职业道德风险治理制度》并要求每位员工遵守国家法律法规，增强“四个意识”、坚定“四个自信”、做到“两个维护”，并坚持实事求是、求真务实。员工应遵守内部反商业贿赂制度和程序，必要时实行任职回避和公务回避，且不得从事营利性经营活动和有偿中介活动。员工在进行商务接待时应遵守公司接待管理、差旅管理、公车管理等规范，职务消费应符合相关规范要求并厉行节约原则。公司严禁员工违规借贷，不得侵占公司财产，操办婚丧喜庆时不得收受有隶属关系的下属的礼品、礼金等。

### 风险评估

**全面梳理风险点：**公司对供应链领域等关键环节进行了廉洁风险点的全面排查，共梳理出 171 条风险点，包括高风险、中风险和低风险，为精准防控提供了依据。

### 实践举措

- 教育引导：**通过“清廉屿链小课堂”等形式，为员工提供职业道德教育和廉洁宣贯，提高员工的纪法意识。
- 纪律强化：**对新员工、新中层、新高管开展常态化纪律教育，包括廉政知识测试和集体廉政谈话，增强廉洁从业意识。
- 警示教育：**组织员工参加警示教育活动，如实地参访监狱、旁听庭审等，以案释纪释法，增强员工的敬畏之心。
- 监督检查：**加强对下属企业和关键岗位的监督检查，及时纠正不规范行为，提升监督质效。
- 执纪问责：**对违纪违规行为进行严肃查处，收缴违纪所得，并通过警示教育大会等形式加强警示教育。
- 问题整改：**针对发现的问题线索，进行高效协同线索处置，确保问题整改落地有声。
- 信息安全和知识产权保护：**重视信息安全和知识产权申报工作，防止商业秘密泄露。
- 党建工作：**践行党建工作，推动企业发展与党的方针政策相统一，确保企业发展方向的正确性。
- 数字化廉洁档案系统：**公司构建了数字化廉洁档案系统，纳入员工的奖惩情况、岗位职责、廉洁风险点等关键数据，实现大数据监督。
- 专项监督控风险：**公司通过“嵌入式”监督机制，对物流应收款、境外佣金等关键业务环节进行专项治理，防范廉洁风险。

### 举报机制

为提升监督机制的有效性，公司制定《信访举报受理和问题线索处置工作暂行办法》，明确检举控告、批评建议、申诉等信访举报的分类，并确保各级纪检监察机构能够认真、规范地处理每一项举报，坚决维护监督的透明度和公正性，有效保障举报人的隐私和权益。举报人可通过电话、邮箱、信件、网络等方式进行举报违反商业道德的行为。



信访举报受理过程

- 保密要求**：对检举控告人的姓名、工作单位、住址等信息以及检举控告内容必须严格保密。
- 信息保护**：严禁将检举控告材料转给或告知被检举控告的组织、人员。
- 回避制度**：承办部门工作人员在存在利害关系或其他可能影响公正处理的情形时，应当主动提出回避。
- 澄清机制**：对于核查认定检举控告失实，或受到错误处理、处分的情况，按程序报批后，应当在职权范围内予以纠正，并采取适当方式澄清。
- 法律责任**：对于泄露检举控告人信息、打听案情、过问案件等违规行为，依规依纪严肃处理，涉嫌职务违法、职务犯罪的，依法追究法律责任。

举报人保护机制

报告期内

开展干部任前  
廉政谈话

12 次

召开青年员工  
廉洁座谈会

20 场

收集完善  
电子廉洁档案

808 份



### 案例 筑牢廉洁防线，开展高管集体廉政谈话会

为进一步加强新任高管的廉洁自律意识，提高拒腐防变能力，2024年3月，公司开展了集体廉政谈话会。此次活动通过警示教育、廉政谈话和高管表态发言等环节，有效提升了高管们的廉洁自律意识，明确了廉洁要求，强化责任担当，营造了风清气正的企业文化氛围，为公司的健康发展提供了坚实的纪律保障。



高管廉政谈话会

### 反垄断与反不正当竞争

公司严格遵守关于反垄断、反不正当竞争相关的法律法规要求，坚决反对垄断及不正当竞争等扰乱市场秩序的行为，坚持诚信经营，积极维护自由、公平、诚信的市场竞争秩序。公司及其下属子公司采购活动都遵循“公开、透明、择优录取”原则平等对待所有中小供应商。

### 案例 反垄断法培训

为提高公司员工对《反垄断法》的理解和应用能力，2024年3月公司邀请律师事务所律师就《反垄断法》的内容进行专题培训。通过最新政策解读并提示相关操作注意事项，提高了员工解决实际问题的能力，增强了风险防范意识。



反垄断法培训



# 02 绿色赋能 共建生态文明

## 理念

厦门象屿通过一系列创新实践和系统化管理，将绿色理念融入生产经营的每一个环节。公司严格遵守环保法律法规，构建完善的环境管理体系；通过精益生产、绿色物流、绿色农业和绿色船舶，显著提升能源效率；高标准开展废水、废气、废弃物管理，确保污染物达标排放；深化资源节约，通过雨水收集、废水回用和物料优化，推动资源高效循环利用。

## 我们的行动

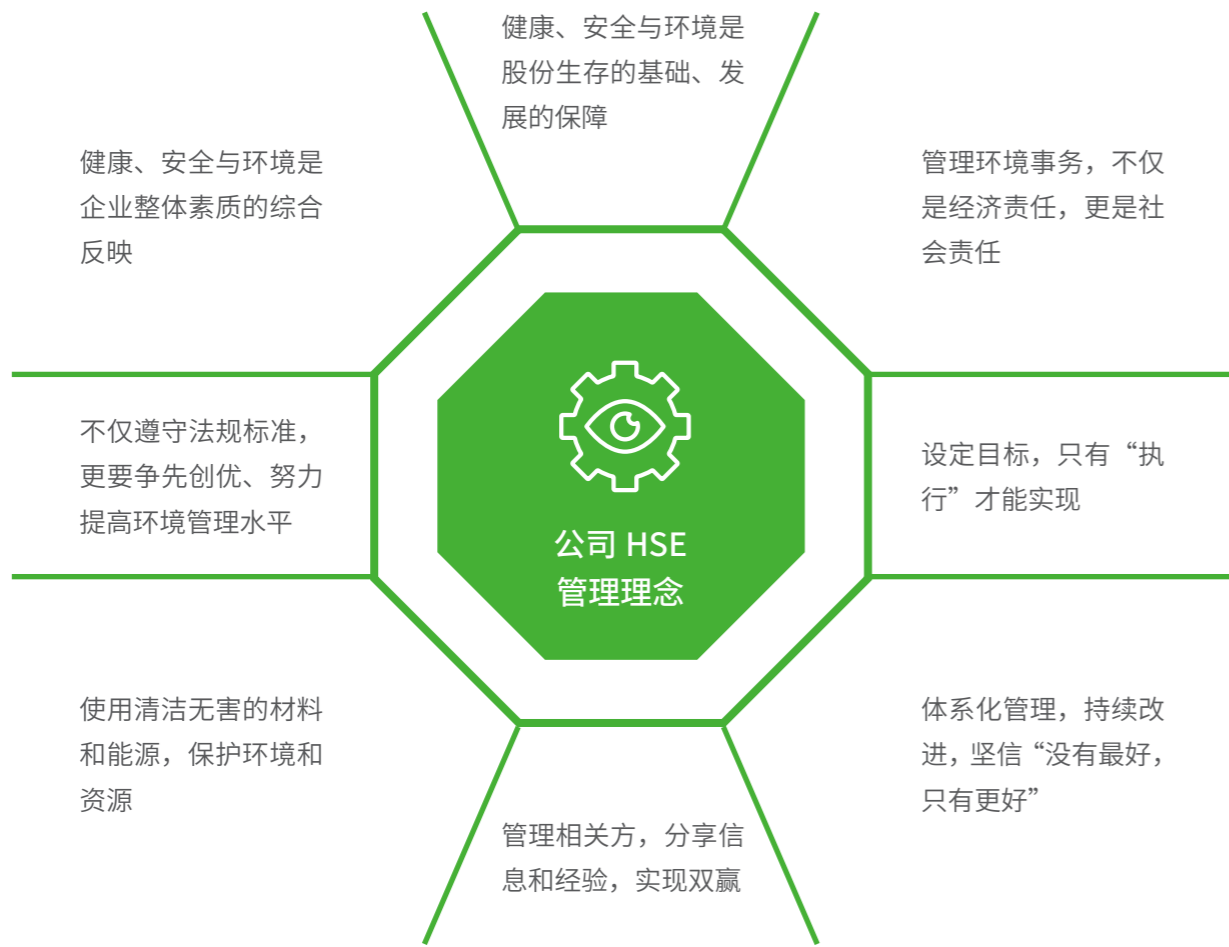
- 环保合规，夯实责任管理
- 节能降碳，应对气候变化
- 污染防治，推动生态保护
- 资源节约，发展循环经济



## 环保合规 夯实责任管理

厦门象屿严格遵守《环境保护法》等法律法规及地方环保要求，坚持清洁发展、安全发展的发展观，积极实现可持续发展的战略目标。公司秉持 HSE<sup>1</sup> 管理理念，由公司监督、指导建立 HSE 体系的子公司包括行业公司（象屿速传、象屿农产、象道物流）、单体公司（象明油脂、象屿正丰、梁山象屿）及商品经营公司（50 余家）。

注：1. HSE 指健康、安全与环境。



公司 HSE 管理理念

各子公司结合自身业务实际，构建了完善的环境管理体系，其中象明油脂、象屿海装均建立以总经理为第一责任人的环保管理架构，并分别设置环保管理专门部门，负责贯彻环保政策法规、制定环保制度和计划、监督环保工作执行、组织环保培训等工作。报告期内，公司下属绥化象屿等 7 家子公司通过 ISO 14001 环境管理体系认证。

象屿速传	设行业总部，组织建立行业总部并监督、指导各子公司的 HSE 体系，总部及各子公司均设置职业健康、安全与环保管理机构（部门）。
象屿农产	
象道物流	
象明油脂	独立单体公司，设置职业健康、安全与环保管理机构（部门），组织建立本单位的 HSE 体系。
象屿正丰	
梁山象屿	
商品经营公司	50 余家独立大宗商品贸易经营公司，由相关职能部门兼任，由股份本部指导建立职业健康、安全与环保体系，并监督执行。

子公司 HSE 体系

厦门象屿下属子公司积极开展环保工作，针对环境事件进行风险评估，完善应急预案开展应急演练，定期开展环保培训，以实际行动预防相关风险。报告期内，象明油脂、依安农产、卓屿供应链等子公司修订《突发环境事件应急预案》相关文件。

- 象屿海装**
  - 依法开展年度环境因素监测、新建项目环境影响评价工作、排污许可证申报复审工作、环保设备年度运维。
  - 定期推进环保工作检查，每周专项检查各部门落实情况，及时完善管理问题；环保设施管理人员每日点检，及时整改环保设备问题。
- 卓屿供应链**
  - 优化环境保护管理制度，完善各部门的职责分工。
  - 优化环保作业管理制度，提出环保作业 8 项管理规定，保证措施有效落地。
  - 开展 3 项环保活动，物流环保作业专项培训 2 次。
- 象屿速传**
  - 明确货物装卸、存储过程中的环保要求，每周进行 2 次环保巡查，重点检查扬尘控制、废水收集等情况，发现问题及时整改。
  - 组织 1 次环保知识竞赛，提高员工环保意识和业务能力。

象屿  
农产

- 严格执行粮食收储过程中的粉尘防控措施，每日对通风、除尘设备进行检查维护，确保正常运行，减少粉尘排放；每月开展 1 次环保设施运行情况评估，及时优化调整。
- 开展 2 次粮食仓储环保技术培训，提升员工环保操作技能。

象道  
物流

- 加强货物装卸、运输过程中的洒落管控，配备洒水车每日对货场道路洒水降尘 3 次；定期清理排水沟，防止雨水冲刷造成污染。
- 每年组织至少 1 次环保应急演练，模拟货物洒落后的应急处置，提高员工应急响应能力。

象明  
油脂

- 对生产过程中的废水、废气排放进行实时监测，确保达标排放；每日检查环保处理设施运行状态，及时处理异常情况；每月进行 1 次环保绩效评估，持续改进环保工作。
- 开展 2 次环保主题活动，如节能减排宣传周、环保设备操作技能竞赛等，增强员工环保意识和参与度。

象屿  
正丰

- 每日巡查仓储环境，及时清理杂物和积水，保持场地整洁；每月对环保工作进行总结分析，查找问题并制定改进措施。
- 每年至少开展 1 次环保培训讲座，邀请专家讲解仓储环保知识和案例，提高员工环保管理水平。

梁山  
象屿

- 组织员工学习并进行演练，增强应对突发环境事件的能力；加强生产过程中的能源管理，推广节能减排措施，降低能耗和污染物排放；每周对环保工作进行自查自纠，持续改进环保绩效。
- 每半年开展 1 次环保技术交流活动，与同行业企业分享环保经验和技能，共同提升环保水平。

案例 “油品泄漏” 事故应急演练

2024 年 3 月，卓屿供应链针对“因搬运不当致废机油泄漏”情境，开展专项培训。培训内容涵盖油品泄漏事故危害及预防，让员工明晰危害并掌握预防方法；详述应急处理流程，从发现泄漏、报告，到紧急处置、环境监测各环节；教授员工正确使用应急设备，如泄漏控制设备、个人防护装备等。通过实际案例分析，卓屿供应链助力员工理解油品泄漏事故处理过程，强化对应急流程的认知，提升车间应对油品泄漏风险的能力。



模拟泄漏废油回收

案例 危化品泄漏应急演练

2024 年 4 月，象屿海装涂装房区域 P4 油漆房开展应急演练，涵盖危化品泄漏应急处置、人员疏散、消防灭火等科目。此次应急演练成立领导小组下设灭火救援、疏散等多小组，各小组职责明确。演练模拟 P4 油漆房稀料泄漏引发火险，设两级预警，规定发现火险后的报告、响应流程，明确各步骤时间记录要求，强调演练禁用消防水。通过这次演练，象屿海装提升员工的安全意识与应急处置能力。



人员疏散

## 绿色运营管理

厦门象屿深入践行绿色低碳发展理念，不断提升员工的绿色低碳意识，将可持续发展要求全面融入日常运营管理。公司总部大楼单位面积能耗仅为 8.89kgce/m<sup>2</sup>，较《能源管理体系公共建筑管理组织企业认证要求》的标准值（≤ 21.4kgce/m<sup>2</sup>）降低 58.5%，能效管理水平处于行业领先地位。



通过部署智能楼宇自动化控制系统，实现对公共区域照明、景观亮化、电子显示屏、水景设施及空调系统的智能化管控，实现用能节约。



全面安装节水型马桶、水龙头等用水器具，配备雨水回收系统，减少水资源浪费。



大力推行节能环保办公模式，倡导“人走断电”、无纸化办公、垃圾分类等绿色行为。



为员工提供免费班车，鼓励员工乘坐公共交通出行，面向拥有私家车的员工，每年组织开展“停开一天车”活动，降低由通勤带来的碳排放。



每年组织员工参加义务植树、环保清洁等活动，提升员工环境保护意识。

### 绿色运营举措

## 节能降碳 应对气候变化

厦门象屿持续提升能源管理，通过精益生产、绿色物流、绿色农业、绿色船舶，提高能源利用效率，降低能源消耗。报告期内，公司下属卓屿供应链等 2 家子公司通过 ISO 50001 能源管理体系认证，象明油脂获得清洁生产认证，象屿海装通过“南通市环保信用绿色企业”评定。

## 精益生产

公司下属各子公司根据实际业务情况，建立精益管理体系，持续推进设备更新替换，实现节能降耗。

### 象屿海装

- 成立能源管控小组，致力于消除跑冒滴漏现象，对各车间进行帮扶，杜绝能源浪费。
- 运用生产峰值启、停空压机及节能技改等手段，有效降低能源消耗。
- 采用空压机代投的能源托管模式，由合作单位对空压站进行改造，公司采购压缩空气并收取相关设备运行电费，实现降本增效。
- 报告期内，能源占劳务费比例相比年初预算下降 0.48%。

### 卓屿供应链

- 组建精益求精队伍，通过技改优化生产工艺，将效率相对较低的真空泵定额电机更换为变频电机，降低用电量。

### 象屿速传

- 优化货物装卸流程，引入节能型叉车和起重机，提高装卸效率并降低能源消耗。
- 安装智能照明系统，根据货场使用情况自动调节灯光亮度，减少用电浪费。

### 象屿农产

- 在粮食仓储区域安装隔热保温材料，减少粮食因温差变化产生的能量损耗。
- 推广使用低功率、高效率的通风设备，降低通风过程中的电能消耗。

### 象道物流

- 对铁路货场的照明系统进行升级改造，采用 LED 灯具替代传统灯具。
- 优化能源结构，柴油牵引车车更换为天然气牵引车，减少碳排放。

### 象道油脂

- 通过精益化管理，开展预处理调质塔改造、废水余热利用等项目，报告期内每吨大豆蒸汽消耗量降低 13.5kg。

象屿  
正丰

- 对仓储区域的照明、通风等设备进行节能改造。
- 加强员工的节能意识培训，鼓励员工积极参与节能减排活动，提出合理化建议。

梁山  
象屿

- 推广使用节能型生产设备，如高效电机、节能型加热炉等。
- 优化生产工艺，减少生产过程中的能源浪费，提高能源利用效率。

指标	单位	2024 年
原煤	吨	17,583.29
燃料油	吨	109.17
柴油	升	10,065,848.41
汽油	升	400,952.77
天然气	立方米	2,451,417.17
蒸汽	吨	162,058.54
电力	千瓦时	70,518,910.06

案例 正面吊外挂空调项目

2024 年 9 月，成都象道顺利完成为期两年的正面吊外挂空调项目。夏季当地高温闷热，正面吊司机为防暑需减速开空调，导致油耗大增。本项目在正面吊增设外置空调，利用自身电瓶供电制冷，改善作业环境、降低油耗。改造后，正面吊平均油耗每小时节约柴油 0.85 升，报告期内共节约柴油 1,177.25 升。该项目有效改善了正面吊夏天的作业环境，司机在等待集装箱装卸作业时能更舒适地工作，显著降低设备油耗。

案例 预处理调质塔改造项目

2024 年，鉴于预处理调质塔余热浪费、影响冷凝负压及蒸汽消耗高等问题，象明油脂开展综合改造。一方面，象明油脂进行调质塔蒸汽层改热水层改造，使原出水温度从 57 摄氏度降至 45 摄氏度；并将未使用的 P219H 脱皮热风加热器移至一楼调质塔热风加热处，利用浸出及预处理冷凝水，使热水温度达到 80 多摄氏度。另一方面，象明油脂利用冷凝水为热风加热，替代蒸汽。改造后效果显著，热风温度稳定在 77.6 摄氏度，有效助力调质塔降低大豆水分。改造后预处理调质塔每小时可节省蒸汽约 0.4 吨，每吨大豆节约蒸汽量达到 5 千克，每年可节约 4,000 吨蒸汽，有效提高能源利用效率。

### 绿色物流

铁路运输在能耗和污染物排放方面具有显著优势。厦门象屿在多式联运物流体系的建设中，充分利用自有铁路专用线资源，以“绿色化”为核心发展理念，积极发挥敞顶箱运输的独特优势，拓展煤炭、水泥熟料、高岭土等多个品类的“公转铁”运输业务，进一步巩固物流环节的绿色转型成果，显著降低物流环节的综合能耗和污染物排放。厦门象屿的“公转铁”线路年运输量达到 2,400 万吨<sup>1</sup>，减少汽车运输 80 万辆次<sup>2</sup>，每年可减少碳排放量 440 万吨<sup>3</sup>，助力绿色物流发展。

注：

1. “公转铁”线路年运量 2,400 万吨为 2024 年公司铁路场站发运量的约数；
2. 减少汽车运输以单辆车载重平均 30 吨测算，即为 2400 万吨 / 30 吨车 = 80 万辆次；
3. 年减少碳排放量 440 万吨的测算为：(1) 计算逻辑：货运量 \* 运送里程数 \* (公路运输二氧化碳排放量系数 - 铁路运输二氧化碳排放量系数)。 (2) 关键系数：运输里程数估算平均为 2,500 公里，公路运输二氧化碳排放量为 8.16 千克 / 百吨公里，铁路运输二氧化碳排放量为 0.8342 千克 / 百吨公里，一棵树平均每年约吸收 18 千克二氧化碳。(3) 从而 2,400 万吨货运量的测算为：240000\*2500\* (0.00816-0.0008342)，约等于 440 万吨二氧化碳减排量。

### 绿色农业

象屿农产将绿色发展理念贯穿始终，重点从四方面发力，助力农业绿色发展。



### 绿色船舶

象屿海装运用船体线型优化、安装前置导管、转子风帆、替代燃料等方式，以客户运营维护及长期受益为导向，通过一系列设计理念和解决方案，不断优化船舶油耗、有害气体排放、能效管理等性能指标，提高整个行业的营运效率和环保成效。

## 污染防治 推动生态保护

厦门象屿高度重视对于运营点周边环境的保护，确保各类污染物、废弃物的排放和处置严格符合所在地的排放标准，所有生产项目的项目选择及厂房选址建设均按《建设项目环境保护管理条例》落实建设项目环评制度和污染治理三同时制度，符合国家、地方生态保护要求，避开生态保护区，绝不触碰生态保护红线、环境质量底线。

### ■ 废水管理

公司严格遵循《水污染防治法》等相关法律法规，各基地 / 分子公司建立相应管理体系，定期开展废水处理设施维护，确保废水达标排放；积极改造技术减少废水排放，其中卓屿供应链、厦门胜狮生产废水不外排，在生产系统中循环使用。

#### 象明 油脂

- 制定《水污染物排放管理制度》，明确各部门对污水的管理职责，确保污水经处理达标后外排。同时，规范雨污系统管理，防止废水污染，对雨水排放阀门和初期雨水收集池等进行严格管理。

#### 象屿 海装

- 执行《污水综合排放标准》三级标准，加强生活污水治理与监测，开发水循环利用技术以减少排放，做好污水治理设施的管理和日常运行记录。

指标	单位	2024 年
废水排放总量	立方米	96,040.00
化学需氧量 (COD)	毫克 / 升	123
五日生化需氧量 (BOD <sub>5</sub> )	毫克 / 升	38.425
氨氮	毫克 / 升	17.85
总磷	毫克 / 升	0.548
悬浮物	毫克 / 升	21

### 案例 浸出废水再利用改造项目

2024 年，针对浸出车间存在蒸汽冷凝水热量浪费、水量不稳定及 DC 热风需耗蒸汽等问题，象明油脂开展浸出废水再利用改造。项目通过自制水箱保障出水、溢流与排污，采购热水泵，利旧管道连接至 DC 原蒸汽加热器及第 8 层加水层并后期添加自控水箱液位。改造后，废水经加热器提升了 DC 热风温度，每吨豆粕节省蒸汽约 0.2 千克，既减少了废水排放量，又使废水水温从 65 摄氏度降至 51 摄氏度，有效减轻废水处理压力。

### ■ 废气管理

公司严格遵循《大气污染防治法》等相关法律法规，各子公司建立相应管理体系，严格按照国家及地方标准，监测废气浓度并持续升级废气处理技术，确保废气达标排放。

#### 象屿 海装

- 生产过程中颗粒物、漆雾排放指标执行《大气污染物综合排放标准》，VOCs 排放标准参照执行江苏省《工业企业挥发性有机物排放控制》表面涂装行业限值，臭气浓度执行《恶臭污染物排放标准》；
- 分段车间、管舫车间配备移动式焊烟净化器分布到车间焊接作业点，确保车间焊烟得到有效收集；
- 涂装厂房废气采用多级漆雾过滤器 + 沸石转轮 + CO 催化燃烧 / RTO 燃烧装置进行过滤排放，处理效率高，有效削减 VOCs 废气排放。

#### 象明 油脂

- 颗粒物、排放标准执行《区域性大气污染物综合排放标准》，臭气浓度执行《恶臭污染物排放标准》，治理工艺为旋风除尘 + 换热 + 水喷淋 + 碱喷淋、脉冲除尘器除尘等；
- 2024 年开展污水站治污设施改造，曝气池、加药间、污泥暂存间产生的废气异味处理工艺，由原来的低温射流离子 + 微波光氧，改为碱洗 + 水洗。

指标	单位	2024 年
废气排放总量	立方米	1,139,963,239.28
颗粒物	毫克 / 立方米	4.25
氮氧化物	毫克 / 立方米	1.26
硫氧化物	毫克 / 立方米	3.85
VOCs 排放量	毫克 / 立方米	14.66

象屿海装在设计初期使用环保材料，从源头减少 VOCs 排放：

长效环境友好节油  
型防污涂料应用

- 长效环境友好节油型防污涂料可以减少燃油消耗和废气排放，市场上先进的丙烯酸硅烷和甲基丙烯酸硅烷防污涂料技术可使废气排放减少 10% 以上。

提高环保型油漆  
应用比例

- 高 / 超高固体分涂料能降低涂料用量、减少 VOCs 排放和废涂料桶数量。以 63,500DWT 散货船压载舱为例，使用 73% 固体分底漆和 80% 固体分底漆相比常规固体份涂料，VOCs 排放分别减少 33.6% 和 48.4%，同时涂料用量大幅降低，减少危废涂料桶的产生。
- 公司在 82,000DWT 散货船机舱推行底面一体漆，相比醇酸油漆配套，降低油漆用量、VOCs 排放和废油漆桶数量，且在总成本上具有优势。



案例 涂装车间废气处理设施升级改造，改善车间空气质量

2024 年，象屿海装鉴于涂装车间废气含油漆微粒、溶剂蒸气等有害物质对大气环境与人员健康的危害影响，耗时 210 天完成有机废气治理改造设备的安装、调试与验收。改造后，废气处理系统 VOCs 去除率达到 98% 以上，涂装车间废气排放浓度稳定，远低于国家排放标准；同时借助 RTO 装置热能回收，提高能源利用效率。

废弃物管理

公司严格遵循《固体废物污染环境防治法》等相关法律法规，各子公司建立严格的废弃物管理制度、危险化学品管理制度，强调危废的合规处置，减少其对环境的污染。危险废弃物、一般固废分类由有资质的第三方处理及回收利用，实现固废减量化、资源化、无害化处理。例如，新疆象道的废机油焚烧处理，卓屿供应链、厦门胜狮的尾矿销售给水泥厂回收利用。

象屿  
海装

- 严格按照《危险废物贮存污染控制标准》《一般工业固体废物贮存处置场污染控制标准》的相关要求，与具有资质的危废处置单位签订危废转移处置合同，并按照江苏省固体废物管理中心要求，在江苏省危险废物动态管理系统中进行年度管理计划申报与危险废物日常；
- 油漆清洗废料、废液压油、漆渣、废滤芯、废活性炭、废油漆桶及隔油池废油等危废均委托有资质单位处置，堆放场按照《危险废物贮存污染控制标准》的要求规范加强防渗、防漏等措施，并根据固体废物的性状采用不同的方法进行存放，含水率高的危险固废设有专门的贮存容器；
- 一般固废用桶、罐或高强度专用包装袋包装后存放。

象道  
油脂

- 象明油脂识别出的危废为废矿物油、废油漆桶、废油桶、化验废液、废试剂瓶、废灯管、废铅蓄电池，制定危险废弃物专项制度，每年修订一次，每年培训一次，并配套考核制度，严格管理危险废弃物；
- 根据《危险废物贮存污染控制标准》，建设危废暂存间，配备防爆灯具、气体收集净化装置、导流槽、消防应急器材，劳动防护用品等；
- 根据《危险废物管理计划和管理台账制定技术导则》识别危废入库台账，做到一物一台账，一物一标签，实物与台账一一对应；
- 根据《危险废物识别标志设置技术规范》等相关法律法规的要求，及时更新危险废物贮存分区标志等，实施危险废弃物的备案转移处置工作。

卓屿  
供应链

- 主要从事铁矿石研磨、分筛等到铁精粉，危险废弃物主要为保养设备产生的废黄油、废机油以及在实验室化验过程中产生的废包装物和少量残液，均通过有资质的单位进行合规转移处置；
- 优化设备设施的保养频次、加油量，并引入二维码信息化管理，开展相关培训加强对设备全过程管理，规范黄油、机油的使用；
- 完善危化品管理制度，包括管理系统、出入库记录、人员配置和培训等方面。

指标	单位	2024 年
废弃物产生总量	吨	5,008.98

## 资源节约 发展循环经济

公司持续深化资源节约，致力于实现资源的高效循环利用。节水方面，公司通过雨水收集、废水回用等创新举措，显著降低水资源消耗；采用多种措施节粮减损、精益造船，实现资源节约。

### 水资源

厦门象屿下属子公司持续开展水资源节约项目，有效提升水资源利用率。三门峡象道等子公司建设雨水收集池，回收利用雨水清洗集装箱，减少水资源浪费；卓屿供应链组建精益求精队伍，进一步清理雨水收集池底部淤泥以增加收集量，增加过滤设备，提高雨水回用与生产的利用率。

指标	单位	2024 年
用水总量	立方米	211,793.03
循环 / 再利用水	立方米	27,876.00

#### 案例 冷水机循环冷凝水代替自来水

2024 年，象明油脂针对抽提法检测含油实验中自来水冷凝存在的问题进行改进，采用冷水机以闭路循环方式冷凝，设定恒定冷凝水温度，节约水资源的同时确保实验结果稳定。改造后，冷水机每小时节省约 210 升水，每天可节水 1,500 立方米。

### 物料节约

象屿农产在物流运输各环节采取多种措施节粮减损，有效降低粮食损耗，提升运输效率与质量。报告期内，象屿农产生产运输和包装所用农资、粮油箱子共计 604.36 吨，均为可再生材料。

#### 散粮集装箱作业环节

- 验箱人员 24 小时查验空箱，确保装箱前箱体完好
- 自制挡粮板防止撒漏和偷盗
- 购买防潮布减少粮食受潮

#### 散粮港口装卸作业环节

- 铲车装皮带减少粮食磨蹭破损
- 汽泵清箱降低箱体残存制作特种挂箱减少装船翻倒
- 人工检验并对杂质多的入库粮重新过筛清杂

#### 粮食公路、铁路运输环节

- 投放集装箱翻转设备，实现库内直接装箱
- 完善回粮公路运输平台
- 推进铁路集装箱销售模式转型，提高直达运输占比

#### 加快粮食运输铁水铁一票制“零损耗”模式推进

- 扩充辽、吉产区粮食 20 尺集装箱铁路办理站
- 开通销区可上铁港口节点，增加西南地区内陆分销的 20 尺铁路箱站点

象屿农产节粮减损举措

象屿海装从源头开始精益造船，从设计层面优化资源利用率。

#### 物量优化

对比国内先进船厂物量，开展轻量化、标准化对标优化，并结合生产实际，从直接用料、主体加工、过程加工物量控制三个维度优化设计，削减物量

#### 结构优化

通过调整结构形式、尺寸和位置布局等，优化船舶重量、稳定性和刚性，实现局部降本增效

象屿海装精益生产措施



# 03 聚力共生 共绘美好蓝图

## 理念

厦门象屿始终秉持创新驱动发展的理念，深化数字平台建设；通过优化客商管理体系，严格保障货权安全与客户权益；坚持以人为本，构建员工成长通道，激发团队内生动力；同时积极践行社会责任，将企业发展与社会需求深度融合，持续投身公益事业，赋能乡村振兴，实现经济效益与社会价值的协同提升。

## 我们的行动

- 创新驱动，护航产业升级
- 凝心聚诚，共筑合作生态
- 以人为本，谱写美好未来
- 担当作为，共享发展成果



# 创新驱动 护航产业升级

厦门象屿立足数智赋能与创新驱动，深化数字化技术与业务场景融合，通过自主研发推出高效智能的数字化服务系统及差异化创新产品。在加速技术落地的同时，严格构建数据安全屏障，建立全链路隐私防护机制，确保用户信息与操作安全可控，实现技术革新与安全可信的协同发展，持续为客户创造智慧化、高价值的服务体验。

## 数智赋能

### 数字化治理

为做实数字化转型成果，公司形成数字化组织体系，由高管团队组成数字化转型委员会，负责数字化建设决策；数字化转型办公室负责统筹公司层级重点战略项目落地，确保业务条线的数字化需求得到有效整合；信息技术中心作为数字化落地执行的创新信息化主体，自上而下、自下而上双向推动数字化战略切实落地。



### 数字化战略

作为国内大宗商品供应链龙头企业，厦门象屿依托海量的业务数据、庞大的客户资源、丰富的应用场景，全力推动数字化转型升级，先后推出智运网络货运平台、云供应链门户、屿链通等数字化服务系统，助力解决行业核心痛点。在绿色转型的大背景下，公司已成功运用屿链通、智运等数字化成果助力解决金属矿产、农产品、能源化工、新能源等行业核心痛点，有效提高供应链流通效率、降低流通成本。

公司数字化转型战略强调“整体规划、分阶段实施、急用先行”的原则，确保数字化项目能有针对性地逐步推进。通过业务的线上化、数据化、智能化和协同化，公司致力于成为智慧供应链服务的引领者和产业互联网的领先实践者，并围绕“聚焦客户、提质增效、产业互联、敏捷响应、组织转型”五项重点任务开展工作。



## 数字化成果

公司不断升级象屿智慧物流数字化网络，搭建供应链综合服务体系，旨在对客户物流、商流、信息流、资金流数据进行集成管理。一方面，通过业务、风控、监管的三线联动，提升供应链综合管理能力，实现流程智能化、服务线上化、产业生态化；另一方面，通过对供应链全程的在线管理、跟踪，让合同签订、商品采销、库存管理、进出口贸易、应收应付等供应链行为管理更加标准化、规范化。

### 案例 云供应链门户，实现降本增效

公司通过构筑线上服务门户——“云供应链门户”，将信息化服务从公司内部延伸到供应链相关方，为下游客商提供全方位、高效便捷的供应链操作服务。2024年，公司完成3.0版本的升级，应用区块链技术的不可篡改和去中心化特性，在客户贸易操作中涉及重要留痕的节点，如注册、提货、收据确认等环节，发挥关键作用，既确保贸易数据的真实性和安全性，还实现了全流程指令的区块链管理，提升数据管理的透明度和可行性。同时，本次升级实现销售端链条主要信息的实时查询、用户线上自助提货、认款收据确认、发票查询等功能，极大简化客户在高频业务场景的流程，为公司内外部提供更为轻便、高效、放心、省心的服务。2024年度平台新增服务客商604家，累计下单提货达77,094笔，总价值高达526.95亿元。

**案例** 国际物流智慧服务，提升链路可追踪性

公司的新能源国际物流业务逐年增长，逐步从“港到港、单环节”的服务延伸到“端到端、一体化”的全链路综合物流，现已实现服务直达全球 26 个国家和地区。出口方面，公司光伏、储能产品和建厂物资、设备累计服务量居全国前列；进口及转口方面，公司持续提升矿产品和金属制品全流程综合服务水平，持续探索模式创新，推出一系列灵活搭配组合。面对客户全程节点信息交互需求，公司基于云供应链门户体系推出国际物流智慧服务，实现集装箱全程可视、及时异常预警管理、高效风险响应等功能，合作客户还可通过“共享”功能直接查看订单轨迹实时信息，保障货物交付质量和客户服务水平。

**案例** 智慧仓储，实现作业自动化

公司通过构建智慧仓储，全面整合智能终端设备、自动化作业系统与跨平台协同网络，实现仓储作业全流程的数字化升级，有效提升管理精度和作业效率。

**司机自助服务线上化**

提货司机可通过微信公众号在线查询出仓单据，OCR 自动校验用户身份信息，完成信息录入和单据办理后，提货车辆可通过智能道闸直接进场，无需再下车办单和缴费，大幅减少仓库作业成本。

**PDA 设备全仓覆盖**

体系内 69 个仓库、449 名仓管人员全面应用 PDA 手持设备，通过扫码自动获取货物基础信息并完成货物信息录入及下架。

**OCR 自动识别系统**

在出入库环节部署 OCR 技术，自动抓取纸质单据关键字段信息，实现数据精准自动化采集。

**智能行车系统建设**

新增上线新会智能仓，集成自动化行车系统与智能调度模块，提升重型货物存取作业效率。

**智能分拣中枢建设**

物流系统对接客户出库指令，通过智能拣货算法自动定位拣配货位，规划最优拣货路径，大幅提升仓库出库作业效率。

**跨系统协同作业平台**

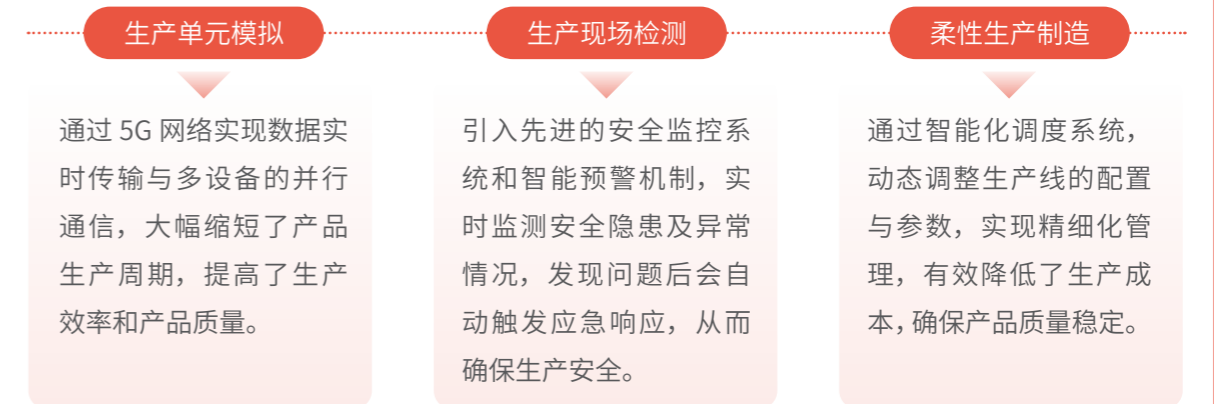
智慧物流系统构建与重点客户、物流供应商的跨系统协作生态，客户系统对接项目实现出入库、货转指令的线上传输，构建货权安全监管下的高效协同机制；外部车队对接项目上线后即可便捷下发汽运任务、跟踪汽运动态。

**案例** ATS 新电票项目，提升管理效率

2024 年 8 月，ATS 新电票项目正式上线。新电票模块已完成重构系统以支持电票创新和传统票据业务的兼容，集成核心票据业务流程，如承兑、背书、质押等，并优化操作流程和支付信用管理，显示出新一代票据系统在实际应用中的高效性和广泛的接受度，显著提升资金管理效率、安全性和透明度，为公司的战略决策提供了实时、准确的数据支持。

**案例** 入选 5G 工厂名录，实现数字化转型突破

象屿海装针对船舶重工行业中普遍存在的生产效率低下、劳动力素质差异及安全隐患等问题，依托 5G 技术构建核心网、边缘计算节点及终端设备三层网络架构，成功实现了生产单元模拟、生产现场检测、柔性生产制造等多个场景的优化。项目应用后生产效率提升 21%，生产成本降低，并推动全流程安全监控、智能物流及产业链协同的规模化落地。



2024 年，象屿海装凭借“LES 物流执行系统”和“IoT 数据采集平台”两大专项课题，入围工业和信息化部发布《2024 年 5G 工厂名录》，标志着公司数字化转型取得阶段性成果。

**研究发展**

为夯实科技创新主体地位，厦门象屿搭建起“集团总部研究院、股份产业研究部、一线经营主体研究部门”的三级研究体系，拥有一批专职研究团队，从宏观、行业、产品三个维度进行研究跟踪。同时，公司加速推动 AI、区块链等先进技术与供应链行业的场景落地，在新能源、高端制造等战略行业建立起独特的产业协同优势，持续加码供应链数字化、智能化、绿色化转型。公司下属子公司象屿智慧科技已获得“市级专精特新中小企业认定”，象屿海装拥有省级技术中心、省级工程研究中心，北京象屿数科获得“国家高新技术企业认定”。

升级内部研发管理机制

围绕“战略规划与立项决策、需求管理、项目管理、质量保证、知识管理、人员管理”六个环节，以市场需求为导向，进行端到端全流程责任规划，提高研发效率。

强化和外部科技创新供应商的合作，提高研发能级

和合作伙伴共享各自领域的专业知识和经验，促进创新的交流和合作，通过与大数据、人工智能等头部企业沟通交流，共同探索 AI、区块链等新技术在供应链领域的应用场景。

坚守创新核心地位，积极选拔、培养多学科背景的研发骨干人员

建立研究型人才业务导师管理制度和轮岗培训计划，推行“专业力提升圆桌漫谈”项目，通过内部赛马机制和激励机制，多措并举激发内部创新活力，围绕算法、AI 大模型、自动化应用场景等多个前沿技术领域，研发骨干人员带队呈现 13 项创新实践成果。

根植一线，赋能前端用户数字化工具应用

结合一线用户的需求，开展以影刀 RPA、FineBI 等微应用工具为代表的数字化实战训练营，让用户产生与数字化的链接。

数字项目研发管理策略

案例 绿色船舶和海工装备技术创新

象屿海装重点开展绿色船舶和海工装备技术的新理论、新方法研究，解决绿色船舶与海洋工程装备重大、关键技术问题，致力于建成我国绿色船舶与海工装备技术研究高地及具有国际影响力的学科和科技创新基地，与世界前沿的科学研究与实用技术接轨，推动绿色技术在国内船舶与海洋工业的工程化进展。通过新产品的研发，使公司的船舶产品更加绿色环保，减少船舶能源消耗、降低污染，达到环保要求。

海装吉象系列 -63,800 吨散货船



产品具有绿色环保属性，据测算，本船以维持 12 节经济航速航行，其到 2030 年的 CII 评级可维持在 A 级<sup>1</sup>。

38,000 吨双相不锈钢化学品船



凭借双相不锈钢材料的卓越耐腐蚀性、高强度和韧性，结合节能环保设计和高效货物系统，成为全球化学品船行业中的标杆产品，兼具安全性、经济性和环保性。

注：1. CII 是衡量船舶运营效率的指标，适用于 5,000 总吨及以上的船舶。CII 是每海里运载单位货物排放的二氧化碳的含量。根据 IMO 规定，营运船舶必须进行年度运营 CII 验证，并根据船舶的性能，按 A 到 E 的等级进行评级，其中 A 级效率最高，E 级效率最低。

公司严格遵守《专利法》《商标法》等相关法律法规，持续完善知识产权保护工作，确保他人及自主知识产权不受侵犯。

2024 年

公司累计持有专利

127 件

其中发明专利

26 件

实用新型专利

101 件

累计持有软件著作权

17 件

累计取得商标注册

147 件



信息安全

随着数字化转型的持续推进，信息安全不仅关系到公司的日常运营，更成为公司的技术护城河。

信息安全治理

厦门象屿制定《信息安全管理制度》《信息安全管理总则》等制度，建立以信息安全管理委员会为最高议事决策机构，以信息安全小组为执行机构，以下属企业信息安全负责人为最终落地执行的信息安全管理架构。信息安全管理委员会成员与数字化转型委员会成员一致，保障公司数字化转型过程中的信息安全。

信息安全战略

厦门象屿秉承“预防为主、守住底线、持续改进”的方针，持续规范和完善从数据采集、存储、传输、使用、交换到销毁的全流程数据安全策略，联合第三方具有 ISO 27001 信息安全管理体系认证的专业机构建立了完备的信息安全防护体系，确保信息安全管理的有效执行。

信息安全风险管理

一旦发生数据泄露，公司可能面临客户信任危机、运营中断、直接财产损失、法律诉讼等负面影响。为此，公司全面识别数据全生命周期各环节可能产生的数据泄露和破坏风险，采取了系统的管理和技术方案，保障数据全生命周期安全、可靠。公司数字化平台收集的用户信息均为线下服务、交易及管理的必要数据，未超出合理限度且均基于用户自愿授权，符合商业惯例。报告期内，公司未出现重大信息安全事件。

管理手段

- 针对风险管理、事件管理、网络安全、终端安全、数据安全等多个主题制定具体的管理办法和实施细则，强化制度约束；
- “象屿智运”及“兴兴象农”的运营主体均已通过三级等保资质备案；
- 建立应用安全测试规范，针对新上线应用、存量应用进行安全测试，2024 年共进行了 20 次应用安全测试，并推进安全风险加固；
- 不间断开展信息安全巡检，2024 年巡检约 720 次，实现风险预防和及时应对；
- 重点建设主动安全防御体系，联合第三方专业机构，开展信息与数据安全攻防演练，以攻击者视角针对公司安全防护体系查缺补漏，并形成报告总结；
- 开展信息安全意识培训，培训覆盖约 1,000 人次，提升相关人员的信息安全意识。

技术手段

- 收集的用户个人数据主要保存于阿里云，同时在本地机房对相关数据进行备份保存；
- 通过权限控制、信息加密、防入侵防泄漏措施等技术手段，实现全流程的信息安全风险防控；
- 通过防火墙、应用安全防火墙、态势感知等加强网络安全防护和侦测。



信息安全培训

## 凝心聚诚 共筑合作生态

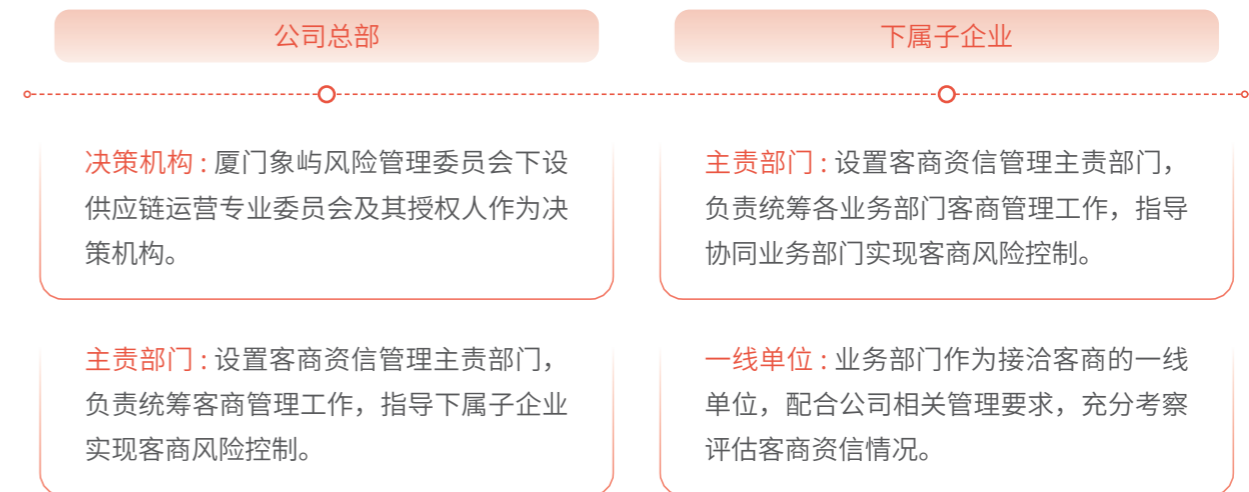
厦门象屿始终以“创造流通价值，服务企业成长”为经营宗旨，积极响应客户需求，整合优质资源，为客户提供多元服务组合，定制输出一体化供应链解决方案。

作为供应链服务企业，公司的业务伙伴包括供应商、客户和客商，其中客商既是供应商亦是客户，可在采销两端深度合作。公司致力于与业务伙伴建立长期且良性的合作关系，实现客户价值和岗位价值的最大化；持续加强供应链管理，着力构筑安全稳定、畅通高效的产业链供应链体系，打造互利共赢的价值生态圈。

## 客商管理服务

### 客商治理

客商作为公司业务生态中的重要合作伙伴，对于公司的运营与发展具有关键作用，对于客商的有效管理是公司风险管理的关键要素。为此，公司设立两级治理架构，持续完善客商管理体系。



客商两级治理架构

### 客商战略

公司不断强化客商资信动态跟踪，实现对客商全周期的有效管控，并对战略客商实施分级分类管理，鼓励各层级共同参与战略客商关系的维护，提升资源整合的灵活性和有效性，以及时响应客商需求。

#### 事前管理

- 业务部门落实客商股权背景、主营业务、行业口碑、财务数据等资信情况，根据对客商资信、交易动机评估的情况，基于实际交易需求，选择风险可控的业务模式。
- 子公司财务部负责评估客商开票资质、税务资质等相关经营资质提示风险。
- 子公司管理主责部门负责核查客商资信，分析、披露资信异常点。

#### 事中管理

- 业务部门做好客商维护对接，根据内部提示、外部信息，充分采集、分析客商负面舆情，做好业务方案的动态调整。
- 子公司管理主责部门定期核查舆情推送、出差预警信息及业务部门反馈异常报告，监控重点客商资信变化情况。

#### 事后管理

- 两级共同推动构建客商评价标签体系建设，做好客商异常处置跟踪，对于特大逾期客商进行黑名单管理。

### 信用客商管理

授信客商需具备良好行业前景、财务状况等，授信申请前 6 个月内业务第一负责人必须进行实地考察，动态跟踪授信额度使用情况。

### 非信用客商管理

业务单位需根据客商经营情况、周转能力控制在执行上限，保障业务顺畅周转。

对于不同客商的分类管理要求

## 客商风险管理

在完善管理体系的同时，公司通过多维度措施强化客商风险管理，包括环境与社会尽职调查、动态管理及数字化建设，确保合作伙伴的合规性、稳定性和可持续发展能力，为供应链安全及业务稳健运营提供保障。

### 环境与社会尽职调查

在客商尽职调查及评估过程中，公司重点考察合作客商的环境保护投入、生产安全状况及职工权益保障情况，优先选择绿色发展企业，确保供应链的可持续性。

### 客商动态管理

主动挖掘客商信息新渠道，获取更广泛的客商资信管理信息来源，建立完善的舆情监测体系，围绕重点客商进行舆情排查，通过分类排查、动态预警，提前发现潜在风险，及时采取措施应对，控制潜在风险。

### 客商管理数字化建设

落实客商全方位视角管理，构建客商 360 系统，形成集涉诉、舆情、额度、逾期、合作情况等模块为一体的客商全方位全生命周期数据看板，为风险管控和业务经营决策提供数据支撑。

客商管理举措

## 深化稳链强链

作为供应链服务型企业，厦门象屿不仅重视对于上游供应商的管理，同时高度注重对于自身供应链安全的管理，在加强采购管理的同时，严控供应链风险，切实保障供应安全。

## 供应商管理

公司在采购工作中遵循“公开、透明、择优录取”的原则，公司及各下属单位依据业务属性制定《采购管理制度》《大宗商品现货采购现场看货操作指引》等相关文件规范，明确采购相关部门职责，促进采购工作的规范化、流程化、效率化。

## 物流供应商管理

公司在《物流供应商管理制度》中明确了对于物流供应商的准入、考察、退出机制，积极防范物流运作风险，优化物流资源结构，提高公司贸易物流调配能力、物流服务整体水平。

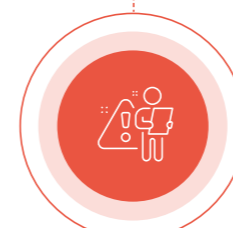
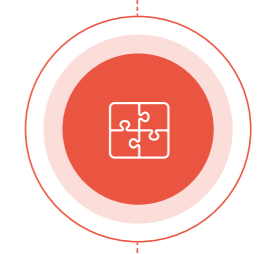


### 准入与考察机制

公司建立了完整的物流供应商准入流程，确保合作方符合业务需求并具备资质。新供应商需通过初次考察，包括资信状况、管理能力、货权风险控制等，并结合境内外政策、行业规则进行审核。物流供应商还需经过二次考察，由物流管理中心进行复核，确保风险可控。公司对紧急业务可采用单票审批模式，但长期合作仍需按正规考察流程准入。

### 分级与动态管理

公司依据供应商的资质、合作历史、管理水平等，对供应商进行分类分级管理。不同等级对应不同的合作标准、回访频率和风险控制措施。例如，A 级供应商为公司自营或控股单位，可免回访，而 E 级供应商因存在异常需加强巡查。公司每年对供应商进行动态调整，确保资源配置优化。



### 异常管理与风险预警

公司对供应商异常情况设定明确的处理机制，包括黑名单与灰名单管理。黑名单供应商原则上两年内禁止合作，需重新考察后才可恢复。灰名单供应商暂停新增合作，后续视评估情况决定是否恢复。此外，公司通过物流异常反馈机制，对合作中的高风险异常进行实时监控，必要时调整物流方案，确保业务安全。

公司物流供应商管理机制

2024 年

公司物流供应商数量为

**3,646** 家

物流供应商考核覆盖率达

**100%**

考核合格率为

**93.15%**

### 象屿新能源

建立物流供应商管理制度，形成严格的物流供应商全生命周期管理体系，部分通过 ESG 评分、碳足迹数据、应急响应能力等多维度评估准入资格，根据不同资质供应商做定期管理和优化机制，及时淘汰未达标供应商；评估商业伙伴准入资格及定期考核，实施动态考核机制，灵活调整合作量；依托智慧物流平台整合供应商数据（如运输轨迹、舆情跟踪），实现异常处理时效缩短和管理动态调整。

### 象屿农产

针对稻米加工销售端，制定《采购管理制度》，优化采购流程，严格执行统购、电商采购、询价招标等方式，提高采购效率及透明度，同时要求所有非公开招标供应商通过集团资质认证，降低采购风险，确保农产品供应的持续性与安全性。

### 象明油脂

- 对供应商实施 100% 全过程监管，包括供应商评价、资质审核、岗前培训、安全检查及雇主责任险缴纳；
- 制定《原辅料验收标准》《原辅材料及包装材料验证制度》规范验证流程，明确各类原辅料和包装材料的验收指标、检验方式及处置标准，保障油脂产品的质量和供应稳定。

下属各业务板块供应商管理举措



公司通过实施全面的尽职调查及评估机制，对商业伙伴在环境保护、社会责任和劳动权益等方面进行严格监督，确保供应商符合公司的可持续发展标准。公司不仅在准入阶段进行细致审查，而且在合作过程中持续跟踪和评估，对不符合要求的商业伙伴采取相应措施，以维护供应链的稳定性和企业的社会责任。同时，公司要求所有供应商在合作时均需签署《廉洁协议》。

公司重视对供应商及客户的全生命周期管理，从准入、过程跟踪到后评价，均关注其社会和环境价值及责任。

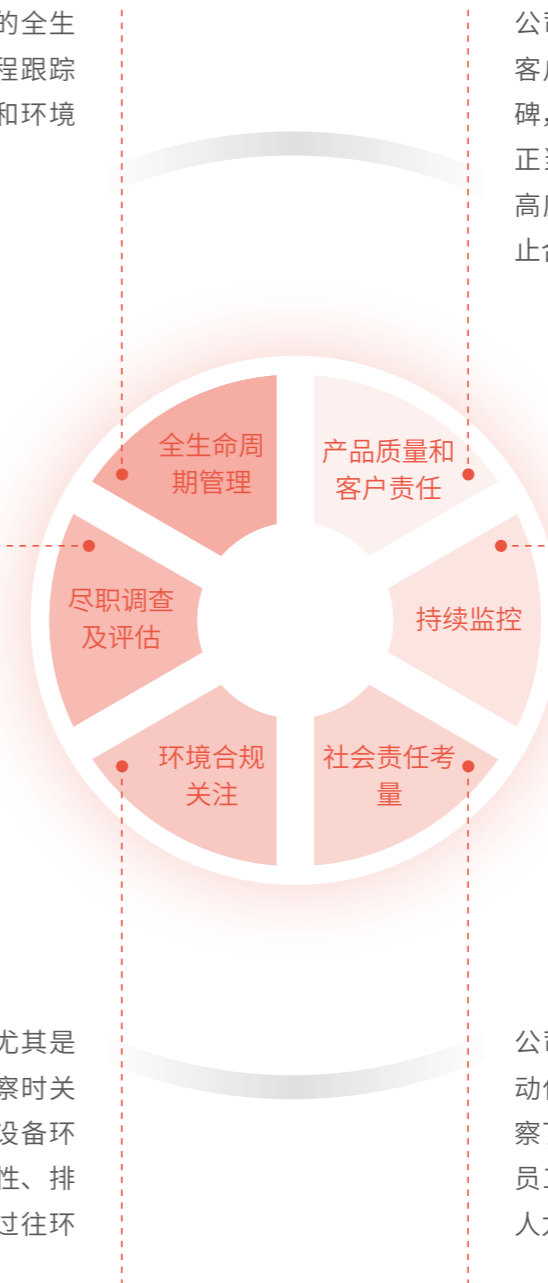
公司关注供应商的产品质量和对客户的负责程度，了解其行业口碑，对恶意欺诈、侵害隐私或不正当竞争等社会责任缺失问题持高度关注，一旦查证属实，将禁止合作。

在供应商准入及评估决策环节，公司考量合作供应商在环境保护、生产安全和员工权益保障方面的投入和表现，以此作为业务资源分配的依据，优先选择绿色发展的企业以保障供应链稳定。

在供应商准入后，公司持续关注其在环境保护方面的表现，通过舆情监控程序将环保负面舆情列为高风险，评估其影响并相应调整业务合作方案。

针对生产制造型供应商，尤其是高碳行业，公司在实地考察时关注其环保合规问题，包括设备环保符合性、生产技术先进性、排污及废物利用设计，以及过往环保处罚的整改情况。

公司关注供应商员工的权益和劳动保障，通过公开渠道和实地考察了解工作环境、安全生产意识、员工待遇及内部管理情况，评估人力资源稳定性。



供应商 ESG 考核维度

## 供应链运营风险管理

近年来，全球贸易环境不确定性加剧，国际贸易摩擦、地缘政治冲突、局部战争及突发性“黑天鹅”事件，使供应链管理面临的潜在风险加剧。在大宗商品经营与物流板块，公司以货权管理、智能物流、风险控制为核心，构建安全稳定的供应链物流管理体系。

### 物流供应链运营风险管理

#### 构建货权安全管理体系

公司制定《物流异常反馈管理规定》《运输管理制度》《仓储管理制度》等制度文件，明确货权管理责任。公司通过“跨区域、跨国界、跨行业”协同机制，建立货权风险识别网络，境外方面持续优化跨国货权管控模式，境内方面联合行业伙伴，加强现场货权管理，强化风险防范能力。

#### 优化物流风控管理

针对高风险转运节点、交货模式、重点产品及新业务模式，公司实行分类管理，强化跟踪与控制，定期梳理物流风险，优化管控方案。依托智慧仓储系统，公司推进库存数字化管理，提升存货周转效率，同时搭建两级稽核检查体系，加强物流作业的过程监控，确保操作合规高效。

#### 完善保险与责任追偿机制

公司制定《保险管理规定》，针对物流异常问题，设立保险小组统筹管理货权保险事务，确保货权受损时能迅速启动追偿机制，针对业务经营中的风险确保应保尽保、足额投保，保障公司财产与货物安全；依据责任划分，明确处置方案，提高理赔和追偿成功率，保障公司及客户权益。

#### 物流板块供应链风险管理机制

**事前管理** · 物流供应商考察准入、项目制业务物流管理尽调，针对物流合作模式是否涉及控货、分供方资质背景等多维度设定审批路径。

**事中管理** · 货权管控类物流供应商“三不定”模式查仓管理，物流供应商回访，市场舆论捕捉，物流货权异常跟踪，物流管控内部稽核等。根据上述管理过程中发现的问题或物流供应商经营情况的变更，动态调整物流供应商合作方案。

**事后管理** · 对外设定物流供应商黑、灰名单管理标准，针对合作过程中出现异常并且无法有效解决的物流供应商，纳入黑、灰名单管理，并根据责任划分，保留追索权。  
· 对内部物流操作标准化进行稽核、评估，同时对分管总经理、副总经理进行考核管理。  
· 设定保险小组，对于货权异常保险事务进行统筹管理、有效追偿。

#### 物流供应链全流程管理

#### 案例 共筑供应链安全屏障，识别海外物流风险点

随着国际化战略的持续推进，海外物流的运营和管理机制日益受到关注。为进一步支持国际化业务拓展，响应一线所需，公司物流管理中心于 2024 年 10 月举办两场国际化物流职能保障分享会。会议重点讨论了非洲、欧亚、中东、东南亚等多个重点区域的物流环境、政策、物流资源以及潜在风险点，并提出了针对性的属地化应对策略，直击海外展业痛点问题。此次分享会吸引了超过 700 人次的参与。



培训现场

#### 案例 象屿新能源优化供应链风险管理，提升供应链韧性

象屿新能源联合仓储商、运输商、报关行等合作伙伴，建立健全仓储与运输安全管理制度，构建覆盖全流程的监控体系，并根据新能源行业特性（如锂电运输安全、海外碳关税）强化风险管理，要求供应商 100% 持有相关危险品认证，并定期开展安全和应急演练。同时，象屿新能源结合新能源行业特点，个性化开发智慧物流平台，并整合网络货运平台与供应链金融等数字化服务，实现全链条可视化、智能化管理。通过数字化手段的动态实时跟踪，象屿新能源有效提升供应链效率、降低成本，精准响应客户多元化需求，有效把控供应链风险，助力供应链管理向高效、稳定、智能方向升级。

对于生产制造板块，公司下属各单位积极评估供应链风险，设立年度采购目标，评估供应商供应风险、质量风险等情况，并对重大市场波动、公共突发事件或自然灾害引发的生产安全、运营中断及供应危机实施快速响应，确保供应链安全稳定。

#### 案例 象屿海装优化采购管理，保障供应稳定安全

2024 年，受市场供需紧张及生产计划多次提速影响，象屿海装的物资供应面临挑战。为有效控制采购风险，公司根据物资对生产节点的重要性，将其分为 A、B、C 三类并设定预警机制，建立精细化跟踪管理体系，确保关键物资供应稳定，最终保障年度生产目标顺利达成。

面对钢板供应的不确定性，公司优化采购管理模式，规范采购流程，推行看板管理，强化钢厂过程管控与考核复盘，使钢板到货率稳步提升配齐。

同时，公司积极创新采购模式，结合市场趋势及生产需求，提前锁价采购钢板，并动态调整采购策略，全年采购成本较预算节约 1.87 亿元，实现降本增效，进一步提升供应链韧性和运营效率。



## 提升服务质量

### 质量保障

公司依托“供应链服务+生产制造”的产业链运营模式，根据业务板块的特定需求，对各板块的产品与服务实施全面质量管理，建立包括理念及战略设计、制度制定、培训教育、检测检验、产品溯源、产品召回、投诉管理、资质认证等内容的质量管理体系，确保业务合规、服务稳定、产品可靠，切实保障客户权益与公司运营稳健。



#### 供应链合作伙伴管理

- 公司严格执行供应商准入审查，围绕资质、资产状况、行业经验、仓储设施等方面进行综合评估，确保合作方具备稳定的履约能力。同时，公司建立供应商动态管理机制，定期开展现场检查 and 履约情况回访，结合合作表现优化供应商结构，提升整体供应链质量。



#### 仓储与物流安全保障

- 强化货权管理，严格执行货物独堆独放、悬挂货权牌等措施，确保权属明确，降低货权纠纷风险。
- 安排物管外勤人员定期巡查，监督装卸货流程，确保作业安全可控。此外，公司建立物流异常反馈机制，针对执行过程中发现的问题，快速响应并制定解决方案，减少货损和交易风险。



#### 交易安全与质量追溯

- 建立标准化合同管理体系，在采购、存储、运输、交付等环节明确质量标准，提高交易透明度。依托数字化技术，公司建立全链条质量追溯体系，实现从采购源头到最终交付的全过程可视化，确保产品质量稳定可靠。

供应链服务质量保证举措

此外，公司各下属单位依据业务属性建立严格的质量管理体系，通过完善的制度规范、精细化流程控制及先进的管理手段，确保产品安全可靠，提升客户满意度。报告期内，公司下属 8 家子公司通过 ISO 9001 质量管理体系认证。

#### 象屿农产

- 针对稻米加工销售端，制定《原料出入库管理制度》《生产管理制度》《成品包装管理制度》《防止食品交叉污染安全管理制度》等规范性文件，强化全流程质量管理。公司严格执行原粮出入库管理、车间换产控制、产品标识与可追溯制度，确保原材料及成品质量符合国家与企业标准。同时，建立质量检测管理制度，对出入库粮食、加工原粮、成品及副产品进行严格检验，确保产品质量稳定合格。此外，公司加强食品安全与卫生管控，实施车间异物控制、人员卫生管理、防止交叉污染及虫害防治措施，严格限制外部污染源，保障生产环境安全。推行 5S 管理与设备清洁制度，提升生产现场规范化管理水平。

#### 象屿铝晟

- 采取“事前一事中一事”全流程管控模式，确保仓储与运输过程中的货物安全。在事前阶段，对物流供应商的资质、行业规模、资产、硬件设施及经营管理能力进行实地考察与综合风险评估。事中安排物管外勤定期现场监装监卸检查，确保货物存储采用独堆独放原则，并悬挂货权牌，明确货权归属。事后阶段，定期对合作物流供应商进行实地回访与复盘评估，确保合作方持续符合业务需求与安全标准。

#### 象屿海装

- 公司通过多种手段提升质量与精度管理，模拟搭载率样板船首次突破 50%，单船节约吊钩使用时间约 57 小时，助力缩短坞期。分段精度管理实现“三线”工作的可视化，并依托不断更新的《象屿海装质量手册》，确保标准与模型统一，培养一线员工掌握并执行标准的工作习惯。此外，公司实施并推广覆盖六个生产车间的质量检验人员智能管理系统，该系统为国内首创，受到欧洲船东的高度认可。

#### 象明油脂

- 制定《产品追溯制度》《不安全食品召回制度》，确保产品从源头到成品的全程可追溯性，增强食品安全保障能力。同时，《不安全食品召回制度》明确不安全食品在流入市场后被检出问题时的召回流程，确保能够迅速、安全地应对食品安全风险，防止不合格产品进一步扩散，最大程度保障消费者权益。

公司下属单位质量管理亮点工作



## 客户权益保护

公司根据各板块业务实际情况，构建完善的客户服务管理体系，确保及时收集、分析并响应客户反馈，从而优化业务流程、提升客户体验。公司定期对客户开展满意度调查，通过问卷、访谈、在线调查等多种形式，收集客户的意见与建议，了解客户需求和期望，对服务质量进行合理评估，从而不断改进服务和产品。

### ● 供应链服务板块

公司制定《战略客商管理办法》，分层分级管理战略客商，深入挖掘核心痛点，为其提供定制化一揽子服务，充分满足战略客商需求。

#### 股份级战略客商

公司优先为战略客商配置内部资源，如资金、物流、业务资源等，创新管理与考核方法，提供全方位支持：

- 主责管理部门负责事前参与合作方案制定、资源协调，事中跟踪合作落地、推动高层互动、协调解决问题，事后复盘合作情况；
- 实行高管对接人主责维护机制，每年至少拜访一次客商，推动深度合作。

#### 子公司级战略客商

子公司持续跟踪客商经营动态和合作落地情况，包括资信变动、生产经营重大事项、协议目标达成情况等，以便随时调整服务方案：

- 子公司总经理和主管部门跟踪督促，根据年度合作情况调整计划；
- 业务责任人负责维护对接战略客商，推进计划落地，及时反馈变化情况。

### ● 生产制造板块

象明油脂制定《客户投诉管理规定》，加强完善售后服务建设，明确对公司产品和服务等投诉的处理归口部门、处理流程和闭环处理机制，并出具《客户投诉总结评价报告》，确保客户投诉得到及时规范的处理，并根据投诉实施内部改进。象屿海装坚持“担当、速度、责任”六字方针，建立售后服务管理体系，高效响应客户需求，赢得市场信任。

象明油脂客户投诉管理目标  
加工每万吨大豆有效投诉率≤ 0.5 起

达成  
加工每万吨大豆发生有效投诉 0.475 起，有效投诉处理率达 100%

#### 案例 开展客户满意度调研，倾听客户反馈

2024 年，象明油脂采取主动的客户满意度调查措施，深入了解豆粕、豆油客户的需求和反馈。通过问卷调查的方式，我们积极收集客户的意见和建议，共回收有效问卷 156 份。

调查结果显示，客户对象明油脂的产品和服务给予高度评价。其中，151 份问卷表示“非常满意”，占比达 96.79%；5 份问卷表示“满意”，占比约为 3.21%；无任何问卷表示“一般”或“不满意”。象明油脂通过倾听客户的声音，不断优化产品和服务，将客户的反馈作为推动企业持续改进和发展的重要动力。

# 以人为本 谱写美好未来

厦门象屿秉持人才是公司发展第一资源的理念，将人才视为最宝贵的资本，将人才作为驱动企业成长的核心动力。公司高度关注员工的职业健康与安全，畅通民主沟通渠道，切实保障员工的合法权益。公司依托“三化两支撑”体系，构建数字化驱动的人力资源管理体系，包括选、育、用、管及员工关系管理，促进对于人才的吸引与留存。

## 雇佣与权益

公司严格遵守《劳动法》等相关法律法规以及运营地适用的政策要求，规范招聘与解聘、民主沟通等方面的管理，维护员工的合法权益。公司通过内外结合的方式，不断加强内部培养和外部引进力度，集中资源，着力打造想干事、能干事、干成事的领军团队、专业团队和适应未来全球化趋势的国际化人才团队。

### 招聘管理

公司秉持德才兼备、择优录取原则，制定《招聘管理制度》，确保招聘工作公开、公平、公正，明确了年度招聘计划制定、校园招聘、社会招聘、内部调配等工作的标准和流程，涵盖了信息发布、筛选评估、面试考核、背景调查、录用审批、试用转正等招聘环节。公司严格遵守任职回避及反歧视招聘要求，保障求职者机会均等，营造健康和諧的职场环境。

公司已构建完善的人员招聘体系，包括招聘“胜任力”模型、任职资格标准和职级体系，提升选人用人科学性。公司结合岗位需求制定人才选拔标准，并针对性开展面试官培训，推广胜任力模型，提高人才甄选能力，通过专业测评、性格测评等方式，全方位评估候选人适岗性，确保人才质量，不断壮大公司人才队伍。

#### 报告期内

公司荣获智联招聘 2024 中国年度最佳雇主全国 100 强、猎聘 2024 年度非凡雇主、海投网最具影响力雇主 2025 等多项外部雇佣荣誉。



截至报告期末

公司共有员工

**7,929** 人

其中新聘请员工

**974** 人

全职工比例为

**100%**

员工流失率为

**19%**

报告期内

公司积极承担社会责任，社保缴纳覆盖率达

**100%**

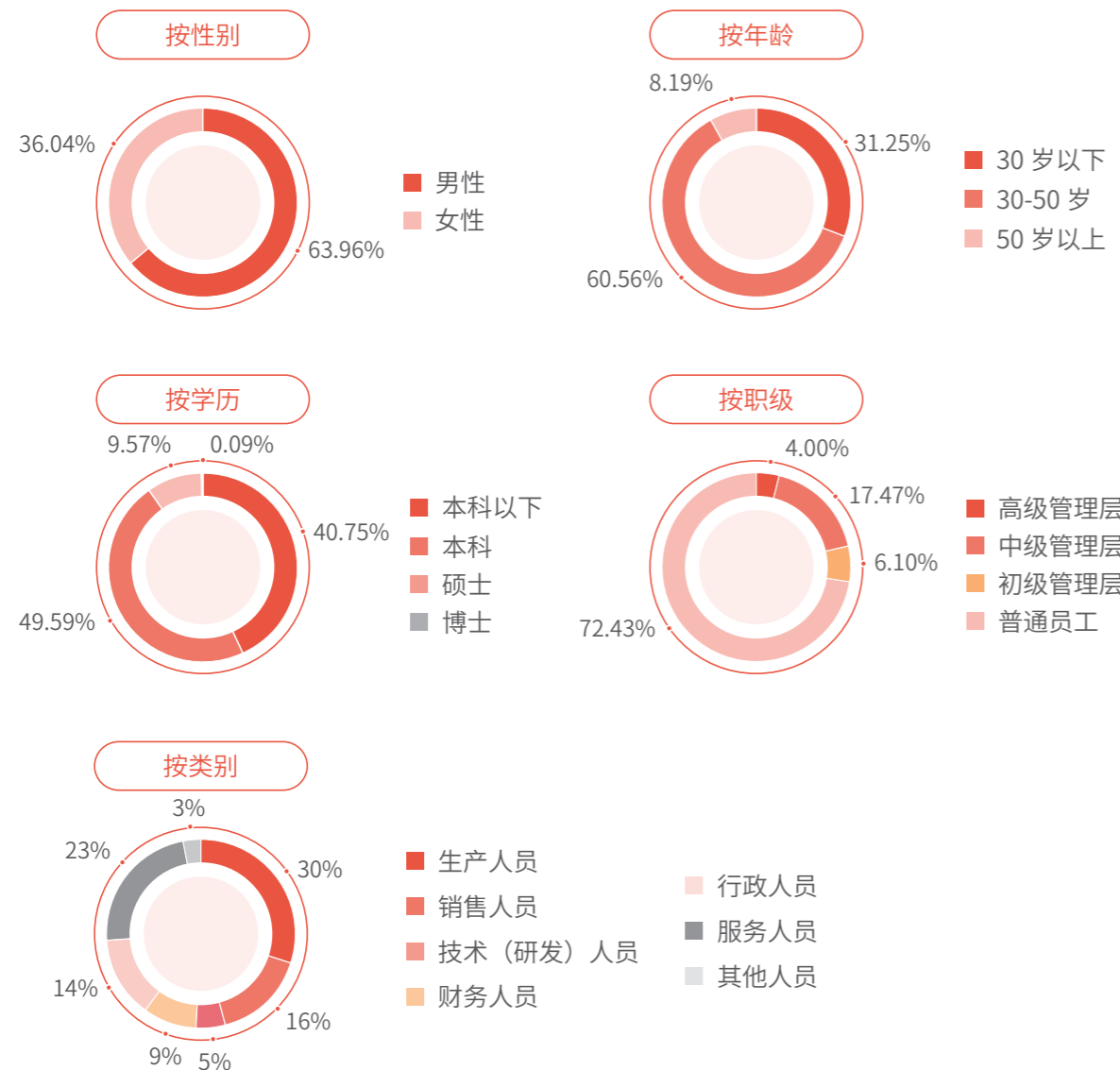
共雇用残疾员工

**7** 名

转业军人

**106** 名

### 员工构成



### 平等与多元化

公司始终倡导平等、多元的职场氛围，坚持对歧视零容忍的原则，打造和谐友好、多元包容的工作环境。在招聘、薪酬、培训、晋升机会等方面，公司不因员工年龄、残疾、民族、性别、婚姻状况、国籍、政治面貌、种族、宗教、性取向等而歧视或不公正对待。公司依据《象屿集团宪章》明确了“用人导向”——以能力为导向、以业绩为依据，不惟学历、不惟资历、不惟身份、不拘一格，坚持以价值创造为第一原则，价值创造者定当得到合理的回报，并在《内部奖惩制度》《薪酬管理制度》中明确了在公司制度面前所有员工应人人平等、一视同仁。

### 反童工雇佣

公司在招聘和入职环节建立了严格的身份核查机制。招聘时，要求应聘者对包含出生年月的个人信息进行签字确认，凡提供虚假资料、隐瞒关键信息或误导公司者，均禁止录用。录用审批完成后，人力资源部复核年龄是否符合最低工作年龄要求，确保合规录用。入职时，所有新员工须提供身份证件原件进行现场核验，并留存复印件归档，确保档案管理规范。公司内部审计部门定期抽查员工档案及入职记录，杜绝雇佣童工情况。

### 反歧视与反骚扰

公司明确反对职场骚扰，保护员工在工作中不受到性骚扰、威胁、恐吓，若有相关事件发生，公司将迅速响应，快速介入，按照相关制度如实调查，对被骚扰对象进行专业心理辅导，并给予实施方相应处分，坚决维护当事人的合法权益，避免相关事件再次发生。

### 禁止强制劳动

公司严格遵守《劳动合同法》中关于不得强制用工的规定，制定《劳动合同管理制度》《考勤和休假管理制度》，对员工工作时长、休假与加班进行明确的规定，确保合法用工。

**工作时长** 在《考勤和休假管理制度》规定公司实行每周五天工作日制，员工每天工作不超过 8 小时，每周工作不超过 40 小时。

**休假权利** 根据各级法律法规，为员工提供的基本请假类型包括年休假、事假、病假、工伤假、婚假、丧假、生育假（含哺乳假、陪产假）、育儿假等，为外派及异地任职员工提供返乡假，并制定针对各类型休假的管理细则。

**加班** 公司鼓励员工在工作时间以内完成工作任务，确实需要加班的，须事前提出书面申请并经分管领导批准。公司为经批准延长工作时间的员工安排补休，无法安排补休的，依法律规定按小时计算和支付报酬。



公司反强制劳动相关规定

报告期内

公司未发生童工、强制劳动、职场歧视相关负面事件。

案例 规范用工宣导，开展人力合规培训

2024 年，公司邀请厦门市劳动保障维权中心讲师对人力资源团队进行劳动法与劳动合同法合规培训，重点提升劳动风险防范和实务操作能力。培训内容涵盖规范用工要求，明确劳动关系须建立在法定就业年龄范围内的原则。此次培训强化了企业劳动管理的合法合规性，提高了用工规范意识，为优化人力资源管理、降低法律风险提供了有力保障。



雇佣合规培训

校企培养

2024 年，公司持续深化与共建院校的合作，并积极拓展新的合作伙伴。围绕企业发展需求，公司已与北京科技大学冶金学院、中国矿业大学采矿学院、东北大学冶金与材料学院、上海大学先进凝固技术国家重点实验室建立产学研合作，定向培养冶金、采矿等大宗商品产业链人才。通过整合高校的教育与人才培养资源，以及企业的资本、管理与产业实践优势，有效推动产学研成果转化，构建专业与产业相互促进、协同发展的良性循环。

案例 湖南省教育厅一行参访象屿

2024 年 12 月，湖南省各高校在湖南省教育厅带领下前来公司进行参访交流，了解各高校专业设置、优势学科，双方就企业人才需求、高校毕业生就业政策等方面进行交流。未来将积极前往湖南高校选贤纳才，进一步加强与湖南各高校的共建与合作。



交流现场

其他校企合作活动



东北财经大学校长一行参访象屿



与大连理工大学签约实习实践基地协议



参与 2024 全国百校厦门访企拓岗对接活动



受邀参加“创新香港—国际人才嘉年华”招聘活动

吸引高技术人才

公司注重对于国际化、数字化及制造业高端人才的吸引和留存，通过实施精准招聘策略、拓展全球人才引进渠道、生活保障关怀等方式为公司的发展预备强有力的人力支持。



完善晋升机制

不惟学历、不惟资历，以实际贡献如技术突破、工作成果、项目效益等作为晋升核心标准。双通道发展：设立独立于管理序列的专业技术序列，为其提供双通道发展机会，专业技术序列待遇与管理序列对标，赋予专业决策权及跨部门协作权限。



合理资源倾斜

为高端人才定制化薪酬与考核激励方案，在融入期或试错期给予薪酬保护、减轻绩效考核压力，配套职能团队保障高端业务人才的项目落地，对阶段性浮亏给予宽容。



生活保障与关怀

协调资源帮助解决配偶就业、子女入学、医疗需求等，协助其申请省、市、区及自贸区各项人才补贴、申请人才公寓等，对符合条件的人才推荐参选政府人才计划。

高技术人才吸引机制

## 民主沟通

公司深刻了解民主管理与沟通对于企业健康发展的重要性，注重发挥职工代表主体作用，制定《职工代表大会制度》《企务公开实施办法》等民主管理制度，持续推进基层民主建设，促进劳动关系和谐，推进民主管理工作制度化、规范化、程序化建设，形成“以人为本、共谋发展”的良好企业环境。公司已成立由员工代表、工会、人力资源部等部门代表组成的劳动争议调解委员会，行使劳动争议的调解职能，保障员工权益。

### 当面沟通

- 年度经营会
- 月度例会
- 日常谈心谈话
- 各级领导座谈会
- 绩效反馈面谈
- 团建活动等

### 书面沟通

- 日报、周报
- 与日常经营有关的专题报告等

### 线上沟通

- 公司 OA、屿信等

公司民主沟通渠道

报告期内

公司深入一线开展“走基层、听呼声”座谈。

全年完成现场调研

31 场

汇总意见建议

507 条

在征询员工诉求的同时，围绕经营发展群策群力，助力一线管理能力提升。

## 薪酬与福利

公司不断探索和完善薪酬福利结构，建立规范化的薪酬福利标准、构筑公平合理的薪酬与激励体系，开展丰富多样的企业文化宣贯与员工关怀活动，为员工搭建展示才华和实现职业发展的舞台，从而加强对于人才的吸引与留存。



### 完善薪酬福利体系

通过建立合理的薪酬福利结构及规范化的薪酬福利标准，为员工提供较好的生活保障，有助于员工全身心投入到工作当中。



### 重视企业文化建设

通过使命、愿景、核心价值观和企业精神的传达，“五星行为”的倡导，让文化渗透工作，提升员工的使命感与凝聚力。



### 建立激励机制

建立并持续探索科学合理的激励机制，以绩效考核为抓手，针对不同组织、不同岗位、不同层级的员工，设计多维度、中长期的激励方案，调动员工工作积极性，实现个人与企业利益共享、风险共担。

薪酬与福利管理理念

### 案例 开展员工满意度调查，解决员工诉求

公司定期开展各类员工调研工作，包括“组织满意度调查”和“个人发展期望调查”。通过满意度调查，了解员工在对公司文化制度、管理等方面的感受想法，倾听员工心声，及时发现存在的问题，并制定改进提升方案，跟进落实情况。

近一次调查覆盖公司本部及境内平台公司人员共计 500 余人，围绕 7 个维度 20 个问题开展调查，总体满意度为 4.28 分，处于高满意度区间（5 分满分，4-5 分为高满意度区间）。公司调查结果中针对得分最低的三项内容进一步推出相关举措：

#### 外派意愿

- 完善外派人员的后勤保障，减少外派人员在生活方面的担忧。
- 由派入单位安排导师辅导，帮助外派人员更好适应新的岗位要求，融入新环境。
- 外派结束后根据员工表现与实际情况进行合理安排，合理引导绩优员工外派结束后获得职业的进一步发展。

#### 薪酬匹配

- 持续开展外部（本地与友商）企业薪酬对标，结合对标情况，优化激励机制。
- 持续推进股权激励项目，促进公司与员工共同成长。

#### 获得表扬

- 引导各级管理者进一步提升管理技巧，重视“非物质激励”应用，及时肯定、称赞下属业绩。
- 重视对高管团队的精神激励，完善公司荣誉激励体系建设，及时肯定高管工作业绩。
- 持续实施高管团队心理关爱辅导计划，帮助高管团队以更好的状态投入到经营管理工作中。

## 薪酬管理

公司制定《薪酬管理制度》，建立以基础工资、职位工资、司龄工资、绩效奖金为核心的薪酬体系，并推行股权激励作为长期激励手段。年度定薪方案坚持“能上能下、岗变薪变”原则，实行一年一度定岗定薪，确保薪酬调整与员工绩效和岗位需求相匹配。

公司薪酬管理严格遵循合规标准，明确员工工资不得低于当地最低工资标准，并按时足额发放。对于涉及协商解除的员工，经济补偿均严格按照《劳动合同法》执行。此外，公司结合行业市场薪酬水平及企业经营状况，每年开展内外部薪酬对标，确保薪酬体系的市场竞争力与内部公平性，使员工能够共享企业发展成果。

## 绩效管理

公司建立完善的绩效管理体系，以目标管理为导向，通过系统化的绩效考核促进组织与个人绩效提升。公司制定《绩效管理制度》，采用 BSC（平衡计分卡）、KPI（关键绩效指标）、PBC（个人目标承诺）、360 度考核等多种考核方式，确保绩效评价的全面性和公正性。

公司绩效管理覆盖公司各层级员工，所有正式员工自转正起均需参与绩效考核。考核周期涵盖月度、季度、半年度及年度，并根据不同岗位特点制定差异化考核标准。在考核过程中，公司鼓励管理者与员工进行绩效面谈，分析绩效结果，明确改进方向，提升员工工作能力和职业发展。考核结果不仅影响绩效奖金发放，还与晋升、调薪、评优及培训需求紧密挂钩。管理岗位的最终考核结果还与公司及部门的组织绩效进行联动，以确保考核的科学性和战略一致性。

此外，公司鼓励员工对考核过程和结果提出异议，设立绩效申诉机制，员工可向上级主管、人力资源部门或公司管理层反馈意见，保障考核公平性。

### 员工激励

公司秉持“价值创造者优先”的理念，建立客观、公正、科学的价值评价机制，确保公司资源与发展机会向高绩效员工倾斜。公司通过绩效管理系统的全流程管理，实现目标责任书制定、绩效评价、绩效面谈、绩效反馈及申诉等全环节的线上化运作，提升管理透明度。

为增强激励效果，公司设立总经理奖励金，对年度先进集体、优秀个人、突出贡献者及职能部门人员进行奖励。同时，公司持续优化绩效考核机制，针对不同业务模式实施差异化考核，确保考核指标与战略任务有效衔接。近年来，公司通过外部对标与内部复盘，优化绩效分配机制，明确考核边界，赋能各业务单元灵活运用考核工具，促进团队持续成长。

#### 培训认证费用报销

鼓励员工积极参加国家、省市及行业各类岗位技能认证。

#### 员工学习成长奖

鼓励员工利用公司内外部培训资源，加强企业经营管理知识学习。

#### 总经理奖励金

用于年度先进集体及个人奖励、职能人员年终奖、突出贡献者奖励，在鼓励工作积极性的同时合理回报绩优员工。

#### 股权激励

将股东利益、公司利益和员工利益结合，激发管理团队再创业热情。

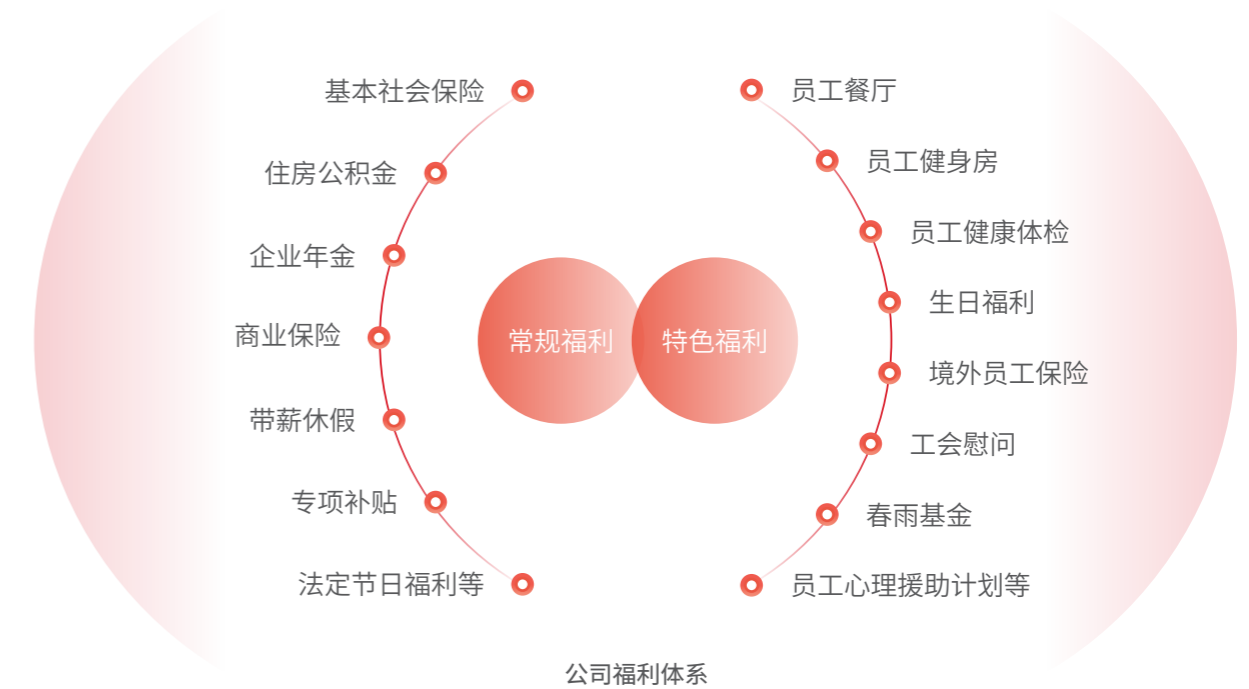
### 员工激励机制

#### 案例 实施股权激励，与员工共享发展成果

为了让员工更好地分享企业发展成果，实现个人与组织的共同发展，公司于 2020 年底、2022 年中分别推出两期股权激励计划，激励对象覆盖公司核心管理人员及子公司核心管理层，突出“高激励、高要求”，激励总量合计占总股本的近 8%，激励对象覆盖核心管理人员和一线业务团队人员超 1,000 人次，是福建省首家推出“股票期权 + 限制性股票”复合型股权激励计划的国企，迈出了构建长效激励机制的第一步。

### 关怀与福利

公司为所有员工提供良好的福利待遇，包括但不限于社会保险、福利假期、节假日福利及丰富多样的文体活动，不断充裕员工的文化生活，提升员工的获得感与幸福感。



为提升员工的归属感，公司着力打造“家文化”，在春节、中秋等传统节日开展员工家访、家属开放日等各类员工活动，保持员工关系和谐稳定。在硬件设施方面，公司积极了解员工诉求，优化工作环境，先后组织改进茶水间、更换净水设备、增设多功能咖啡机、开设职工书屋、母婴室、美化办公环境，打造和谐温馨职场，让员工感受到公司的问候和关怀。

2024 年，为响应广大员工的诉求，公司新增推行育儿假，满足养育 3 周岁以下婴儿的员工的育儿需求，帮助员工平衡工作与家庭生活，解决员工后顾之忧。

#### 案例 勇抗高温，落实防暑降温服务保障工作

2024 年防暑降温工作周期长，32°C 以上高温天气长达 71 天，给生产一线带来严峻考验，面对高温难题，公司各下属单位积极开展高温慰问活动。象屿海装及时调整降温用品数量和品种，共发放酸梅汤 1.1 万桶，矿泉水、盐汽水 17.35 万瓶，棒冰 12.32 万支，通过充足的后勤保障缓解高温影响，降低中暑风险，保障作业安全与生产稳定。

### 文体活动

公司倡导“快乐工作、健康生活”理念，系统推进幸福象屿家氛围建设，开展丰富的文体活动，带动全体员工凝聚发展共识，为公司高质量发展注入文化软实力。2024 年度，公司聚焦关爱员工主题，以元宵节、妇女节、儿童节、中秋节等重要节日为契机，开展“屿见美好”系列文化活动，增加企业的凝聚力和向心力；统筹搭建文化培育平台，推进成立太极拳、篮球、乒乓球、羽毛球、足球、外语社团等员工兴趣社团，促进组织融合与团队活力焕发，将企业文化转化为增强员工归属感、提振队伍凝聚力的生动实践。

#### 案例 “屿见美好 共赴春约——致敬了不起的她” 妇女节系列活动

2024 年 3 月 8 日妇女节之际，公司以“屿见美好 共赴春约”为主题，开展了妇女节系列趣味活动。公司本部开展花艺 DIY，并组织员工观看“百变妇女”脱口秀演出，传递女性声音；公司下属多家单位以“花”为媒，为女员工送上节日祝福，并开展了包括浪漫游船、窰茶、烘焙 DIY 等活动，让员工们在繁忙的工作之余，释放内心的温柔与创意，鼓励女性员工做独特的自己。



脱口秀活动



插花活动

#### 案例 “星火相传” 文化大讲堂系列活动

为用好用活象屿文化成果，推动文化实践走深走实，自 2023 年以来，公司积极开展“星火相传”文化大讲堂系列活动。来自公司本部及各投资企业的优秀员工们围绕辩题开展了激烈的辩论，展现了思维逻辑的推陈出新、寸舌雄辩的青春力量。



“环保低碳”主题辩论

### 体育兴趣活动



“青春逐梦 绿茵争霸” 足球比赛



“青出于‘篮’ 当‘燃’不让” 篮球比赛



“爱‘乒’才会赢” 乒乓球赛



“运动点燃活力 团结共创未来” 羽毛球赛

### 节日娱乐活动



“‘屿’你同行 ‘屿’见美好” 儿童节活动



“‘屿’见美好 万事兴‘龙’” 春节活动



“‘屿’见美好 月满情圆” 中秋节活动

## 培训与发展

公司坚持以能力为导向、以业绩为依据开展人才选拔与培养，为价值创造者的成长畅通渠道、搭建平台，建立系统化、多层次的人才培养体系，促进企业与员工共同成长。公司坚持“德能勤绩廉”的考评原则；坚持为在一线、特殊岗位和战略项目中有担当、出成绩的人提供更多机会。

### 人才培养体系

公司构建“三纵三横”人才培养体系，覆盖高中基三个层级，并针对新任期、在任期、转身期员工提供定制化培养。重点推进管培生培养，以三年为周期，通过赛马机制、轮岗锻炼、专项课题等方式，打造高内驱、具竞争意识的年轻中层梯队。关键岗位梯队建设结合人才盘点、个人发展计划和导师辅导，优化干部队伍年龄结构，并通过跨部门轮岗、海外培训等方式，培养具备复合能力的管理与业务人才。



“三横三纵”人才培养培训体系

## 员工培训管理

为加强员工培训管理，公司制定《员工培训管理制度》《内部培训师管理规定》等管理规定，明确各部门关于培训工作的职责与权限。公司紧扣股份业务转型和管理增效两大经营重点，聚焦业务转型赋能、管理赋能、青年人才培养三大主线，创新培养培训方式方法，训战结合，打造赢得市场所需组织能力。

### 业务团队培训

1. 组织 Y.E.S 国际菁英班培训，选拔具备海外业务发展潜力的年轻骨干，开展海外业务开拓方法论和技能培训赋能。以公司主营板块为切入点，以目标市场的真实商战案例为驱动，训战结合，启发学员国际化思维，培养业务开拓能力。



国际菁英班培训

2. 开展海外重点区域市场赋能，围绕非洲、东南亚等重点区域市场，为国际化业务队伍提供产业链地图、市场分析与机会挖掘、风险规避等情报信息及方法论，扎根市场，提升业务团队攻克国际化市场的能力。



海外重点区域市场赋能

3. 开展业务高管产业转型升级工作坊，邀请主营产品板块事业部总经理作对标研究案例分享，从产业链视角，寻找差距，找准突破方向，启发业务高管转型思维。



业务高管转型升级工作坊

4. 开展首届供应链业务创新大赛，升级人才培养模式。以两年实际业务转型升级为目标，开展业务实战方法赋能培训，同时配备优秀业务研学伙伴，开展辅导交流，训战结合，启发业务思路，培养懂产业链、供应链的人才，助力业务破局。



### 中高层管理培训

1. 组织新高管培训，启发新高管做好角色转型，重视团队管理，突破思维定势，帮助新干部走稳第一步。
2. 组织新中层干部综合能力提升培训（MTP），赋能 153 人，夯实中层干部管理基础。
3. 以境内外平台公司管理储备岗位为切入点，旨在选拔一批外派意愿高、有志于和公司共同成长的人才。短期通过人才盘点及内部竞聘，快速锚定人选；中长期通过开展 2-3 年的培训赋能、岗位交叉轮岗实践、股份本部或平台公司岗位历练，储备一支平台管理后备梯队，确保人才不断层。



中层干部综合能力提升培训

### 管培生培养培训

1. 升级管培生培养模式，强化管培生日常总结和优化思考。围绕管培生共性需求开展管培生赋能培训，增设管培生课题发表环节，强化管培生日常分析总结与工作优化思考。
2. 组织导师赋能工作坊，帮助管培生带导师掌握科学的沟通辅导方法，系统梳理定制了导师专属成长手册，将导师应知应会和辅导技巧相关知识技能贯穿到日常使用物品，从而更好地带动青年人才成长。
3. 开展新员工入职专项赋能，围绕文化融入、职业成长及行业概览、业务模式、物流资源等行业应知应会基础知识进行赋能，课程中引入供应链实战沙盘，让学员模拟参与和体验供应链运营主要环节，强化对业务模式的认知和理解。



管培生培训

报告期内

公司员工培训总时长达

**56,735** 小时

人均参与培训时长达

**16.24** 小时

公司全年培训总场次

**287** 次

参与人数

**3,493** 人

员工培训覆盖率达

**44%**



### 案例 “象屿云学堂” 线上学习平台

为加强对于员工的培养与发展，公司建立“象屿云学堂”线上学习平台，作为公司通用管理知识总仓和培训资讯集成及学习管理平台，为管理者、导师、讲师、学员等不同角色提供了便捷的使用功能。平台课程覆盖党建文化、通用能力、职能专业、管理能力、标杆学习、制度宣贯等多个模块，共计 397 门课程，集成了培训管理功能、国际化、财务管理、运营管理、物流管理等 20 个专题学习窗口，有效改善以往“只能通过培训组织者人工推送或自主搜索课程、零散获取课程信息”的情况，使培训学习更加便捷化。



象屿云学堂图片

### 员工晋升发展

对于员工晋升与发展，公司制定《组织及职位职级体系管理指导意见》，构建“专业和管理”的双通道晋升机制，明确了人才选拔、评价及任用的标准，持续优化员工的职业发展路径，匹配岗位需求，优化团队配置，打造千人梯队人才库，并构建动态调整机制以匹配业务发展需求，构建多元化人才使用模式。

#### 明确晋升机制

厘清组织内各级单位的权责关系，对各板块公司充分授权，明确人事任免、薪酬绩效、生产经营等多项企业管理权责划分，佐以团队建设与人才培养指标的考核，为各单位部门的人才任用与管理提供基本保障。

#### 畅通晋升渠道

为员工提供了专业与管理晋升双通道，拓宽员工发展路径，通过人员配置前的工作分析与人员评估，达到个人与岗位的匹配。对人员进行动态的优化与配置，结合调配、晋升、降职、轮换等方式方法，持续激发人才队伍活力。

人才选用机制

## 健康与安全

公司始终秉持“安全第一、环境至上、人为根本、设备完好”的 HSE 核心价值理念，以“以人为本，预防为主，风险辨识预控，创和谐安全环境，走持续发展道路”为方针，追求“无事故、无污染、无损失，树立受人尊敬的供应链投资运营服务商形象”的战略目标。公司围绕抓实安全管理体系落地、提升安全管理保障能力两条工作主线，坚持“管理、培训、设备、班组”四管齐下的原则，确保安全生产责任在各个层级得到有效落实。同时，公司根据“不得低于上年度安全生产目标指标、体现持续改善”的原则，制定 2024 年度职业健康安全管理工作目标，确保安全绩效的持续提升。

### 2024 目标

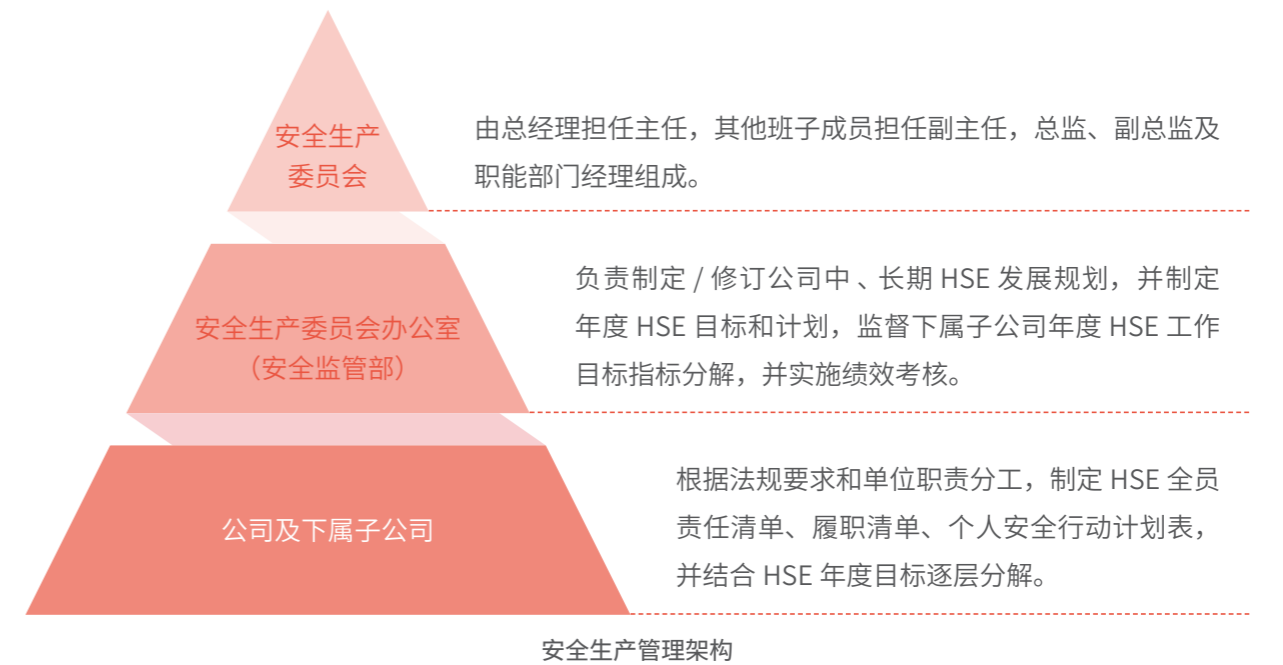
### 达成情况

不发生重伤及以上人身伤害责任事故，轻伤事故率控制在 3‰ 以内	>	公司未出现因工受伤、因工死亡事件，轻伤事故率控制在 1‰ 以内
不发生火灾责任事故	>	未发生火灾事故，消防设施完好率达到 98% 以上
不发生涉及社会稳定事件	>	未出现群体性事件，社会维稳工作落实到位
不发生 3 人以上食物中毒事件	>	未发生食物中毒事件，食堂卫生检查合格率 100%
不发生单次直接经济损失 >100 万元事故	>	未发生重大经济损失事故，各类事故损失均在预算范围内
HSE 合规整改完成率 100%	>	各项 HSE 合规整改措施按时完成，整改完成率达到 100%
HSE 体系宣导到位并有效落地	>	HSE 体系培训覆盖全体员工，员工对 HSE 体系的认知度和执行力显著提升

2024 职业健康安全管理目标

## 安全生产管理

在安全生产方面，公司已搭建“1+3+X” HSE 管理体系架构，制定《健康、安全与环境管理手册》《HSE 责任制与目标管理程序》《职业健康安全环保教育培训管理程序》等制度文件，并成立安全生产委员会，深化体系融合，强化责任执行，确保各项政策和措施得到有效实施，通过持续的政策更新和各级组织的不断夯实与完善，持续关注并保障员工的职业健康与安全。此外，公司不断强化应急管理，成立应急管理委员会，制定《应急管理与事故事件管理程序》《突发事件总体预案》，并定期开展安全应急演练，检验公司应急预案的可行性和员工的实际操作技能，为构建更加安全的工作环境奠定坚实基础。



- 象屿铝晟**
  - 建立健全安全管理体系，设立专门安全管理员，加强对安全规章制度的落实，定期组织安全检查和隐患排查，建立惩罚机制。
  - 结合生产经营情况，每月召开安全生产教育宣贯会，增强安全防范能力；针对涉危产品经营，严格按照管理要求对经营单位经营资质范围、从业人员从业资格进行管理，定期组织任职资格考试，确保从业人员合规持证上岗。
- 象屿海装**
  - 精准开展安全宣教培训工作，深入推进安全管理标准化班组创建工作，持续优化“双体系”建设，狠抓危险作业许可，进一步改善作业现场安全环境。
- 象明油脂**
  - 制定 2024 年度职业健康安全管理工作目标，对工伤事故、事故隐患整改率、职业病、职业健康体检率、安全培训教育等相关指标进行针对性管理，切实保障公司员工职业健康与生产安全。

各单位子公司安全生产管理亮点举措

公司高度重视安全文化的建设，培育企业安全发展“软实力”。公司定期举办安全骨干线下研修和开展注安备考讲堂，不断提升员工的安全专业素养，并根据《象屿集团安全生产专项检查暨安全管理标准化班组建设督导工作方案》的要求，持续推动安全管理标准化班组的督导工作，打造出日照象明油脂精炼班组、绥化象屿金谷农产机修班组等 4 个优秀班组。

班组安全标准化建设

- 制定班组安全标准化建设实施意见
- 选取班组安全标准化建设试点
- 推选班组安全标准建设标杆

良好作业及事故警示

- 推广良好作业实践优秀成果
- 实施事故事件警示教育
- 落实正面激励与反面通报

安全文化建设规划

- 编制基于公司文化的安全文化建设
- 规划培训特色安全文化理念
- 推进安全目视化管理

安全文化建设

报告期内

<p>公司各分子公司开展职业健康、生产安全类培训达</p> <p style="font-size: 24px; font-weight: bold;">20,698</p> <p>小时</p> <p>员工工伤保险覆盖率达</p> <p style="font-size: 24px; font-weight: bold;">100%</p>	<p>开展各类安全应急演练</p> <p style="font-size: 24px; font-weight: bold;">208</p> <p>次</p> <p>安全生产责任险投入金额超</p> <p style="font-size: 24px; font-weight: bold;">3</p> <p>万元</p>
---	--



安全生产培训



应急物资储备



应急演练现场

### 职业健康管理

公司高度重视员工身心健康，将关怀与保障落到实处。公司每年为全体职工提供免费健康体检，并为员工投入商业保险，同时参加市总职工医疗互助保障计划，为会员办理工会会员服务卡，以提升医疗福利保障水平。2024 年，公司进一步优化体检福利，提升体检标准，并新增针对心脑血管疾病的专项检查，同时对接专业医院，提供副主任级医师解读体检报告，满足员工多样化健康需求。

在职业病防治方面，公司严格遵守《职业病防治法》《工作场所职业卫生管理规定》等法律法规，制定《职业健康管理制度》，评估职业病危害因素，并针对风险岗位提供符合标准的劳保用品，配备除尘器、消音器等防护设施，定期维护，强化作业防护。公司还为涉及职业病风险的员工提供岗前、在岗及离岗体检，建立“一人一档”职业健康监护档案，全方位保障员工职业安全。

报告期内

公司职业病风险岗位体检覆盖率为

100%

参加职业病员工体检人数

532

未发现职业病相关病例



为缓解员工工作压力，公司自 2020 年启动 EAP (员工心理援助计划)，提供 24 小时心理咨询热线、团体辅导、一对一咨询及心理健康讲座等服务，已累计帮助超过 200 名员工缓解心理压力。2024 年，公司依托象屿集团的 EAP 项目，持续提供统一的心理健康支持，进一步提升员工心理关怀体系。



公司已在办公楼层安装 AED 急救设备，并配备专业急救员，守护员工生命安全

## 担当作为 同享发展成果

厦门象屿致力于构建多方共赢的可持续发展生态，在拓展国际视野、深化产学研融合、推动行业进步的同时，始终牢记国企使命，将企业发展与国家乡村振兴战略相融合，促进农业经济发展，形成商业价值与社会价值良性循环的发展范式。

### 行业交流

开放合作是促进创新与共同发展的关键因素，公司通过广泛的合作与交流，汇集来自不同领域的专业力量，分享优秀经验，交流技术成果，与行业相关方共同探索供应链产业的新机遇，共同促进行业内的创新与进步。

报告期内

公司参与行业论坛、技术交流会共 **40** 次，包括中国国际供应链促进博览会、中国国际进口博览会、中国国际投资贸易洽谈会、中非合作论坛等。



#### 案例 承办供应链峰会，聚焦供应链新质生产力

2024 年 9 月，由象屿集团主办、公司承办的智链新程供应链峰会在厦门国际会议中心成功举办。本次峰会作为由厦门市人民政府主办的 2024 供应链合作创新大会分论坛，以“绿色智链，向新而行”为主题，汇聚国内外供应链专家、企业及金融机构代表 200 余人，共同探讨供应链数智化及低碳转型趋势。峰会围绕供应链新质生产力展开深入研讨，公司董事长表示，公司将以数字化、智能化驱动供应链服务升级，携手全球合作伙伴共建高效、绿色、可持续的供应链生态。



“绿色智链，向新而行”峰会现场

#### 案例 “链”享机遇，亮相全国供应链创新展

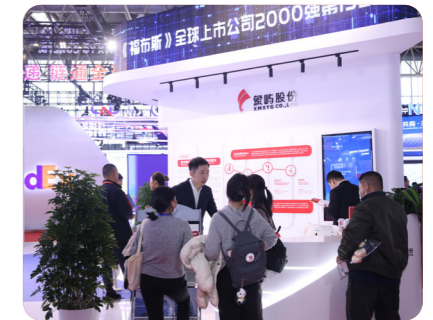
2024 年 9 月，第二十四届中国国际投资贸易洽谈会在厦门举办。公司作为行业标杆企业，受邀参加首次设立的供应链创新展区，重点展示了供应链与产业链融合创新的实践成果，吸引海内外嘉宾驻足交流。展会期间，商务部流通发展司司长李刚莅临公司展台，对公司推动绿色发展与数智化创新的成效给予充分肯定。公司凭借综合实力斩获企业团体赛一等奖，并获颁“最佳组织奖”。此次活动有效助力公司深化全球资源渠道对接，为促进产业链供应链高质量发展注入新动能。



供应链创新展

#### 案例 厦门象屿亮相链博会，推动全球供应链合作

2024 年 11 月，第二届中国国际供应链促进博览会在北京开幕，公司积极响应全球产供应链合作号召，携更加多元化、数字化、绿色化的供应链创新方案亮相。展会吸引了 600 余家中外企业参展，公司展台设计融合了“数智蓝”与“象屿红”，彰显企业文化精神。展会首日，公司展台吸引了大量海内外客商参观洽谈，通过展示数智技术与产业融合的创新实践，推动供应链升级，开启了与全球伙伴合作的新对话。公司将继续加速全球布局，深化产业研究，推动智慧、可持续供应链发展，共同构建更加韧性、效率和活力的全球产供应链。



第二届中国国际供应链促进博览会

#### 案例 公司亮相进博会，推动全球供应链发展

2024 年 11 月，第七届中国国际进口博览会在上海开幕，公司携在“双循环”新发展格局下的供应链创新方案再次参展。公司领导在“现代流通企业高质量发展交流会”上发表主题演讲，分享了公司在推动“一带一路”建设和开拓国际市场方面的经验。展会期间，公司与西非钛矿企业签署了 2.6 亿美元战略合作协议，推动钛产业链全球服务体系构建。公司将继续深化国际合作，推动产业链现代化，推动全球市场繁荣。



公司领导于现代流通企业高质量发展交流会发表演讲



第七届中国国际进口博览会，战略合作签约

**案例** 参加中国—南非经贸论坛并深化非洲布局

2024年9月，公司受邀参加中国—南非经贸论坛，公司党委委员、纪委书记、副总经理受邀出席并作出发言。公司近年来积极拓展南非及非洲市场，2023年对非业务量已超1,200万吨，涵盖金属矿产、农产品等领域，涉及多个非洲国家。为深化区域布局，公司将在约翰内斯堡设立首家非洲属地化公司，作为供应链服务“桥头堡”，推动区域资源与业务深度融合。未来，公司将持续加强与南非及非洲各国的经贸合作，拓展更高层次、更宽领域的发展机遇，共促繁荣进步。



公司受邀参与主题研讨

**案例** 参加中国（福建）与美国经贸合作交流会并成功签约

2024年3月，象屿新能源在美国洛杉矶、波特兰、檀香山等地参加中国（福建）与美国经贸合作交流会，并与美国光伏组件制造商 SEG Solar Inc. 签订战略合作协议，围绕电池片、组件等光伏产品展开深度合作。此次签约将充分发挥双方在供应链和制造端的优势，强化绿色能源产业链协同，推动全球可持续发展。公司持续拓展国际市场，深化全球供应链布局，助力新能源产业发展，并促进行业交流与合作。



中国（福建）与美国经贸合作交流会

公司积极利用自身在行业中的优势地位，引领行业规范发展，通过参与国家、行业及团体标准的编制工作，为行业技术进步和产业升级贡献企业力量。公司参与编制的国家发改委《数字化仓库基本要求》和《数字化仓库评估规范》两项标准，为行业发展提供重要指导及参考，进一步扩大公司在行业中的影响力，助力推动行业向数字化、智能化转型。

截至报告期末，公司共参与制定

国家标准  
**2**项

行业标准  
**4**项

团体标准  
**7**项



发布时间	标准名称	标准分类
2019.2	《绿色设计产品评价技术规范 铁尾矿再生铁精粉》	团体标准
2022.7	《数字化仓库基本要求》	行业标准
2022.7	《数字化仓库评估规范》	行业标准
2023.1	《供应链金融服务企业分类与评估指标》	团体标准
2023.4	《互联网道路货运平台交易撮合服务要求》	团体标准
2023.8	《企业绿色物流评估指标》	行业标准
2023.8	《物流企业温室气体排放核算与报告要求》	行业标准
2023.8	《船舶与海上技术 船舶防污底系统风险评估第3部分：船用防污底涂料应用和去除过程中防污活性物质对人体健康风险评估方法》	国家标准
2023.9	《船舶与海上技术 LNG 燃气供应系统 (FGSS) 性能测试要求》	国家标准
2023.12	《钢材数字化仓库基本要求》	团体标准
2023.12	《煤炭数字化仓库基本要求》	团体标准
2024.1	《供应链金融团体标准》	团体标准
2024.4	《企业供应链数字化水平评估规范》	团体标准

公司参与编制的标准

**社会贡献**

公司始终坚持履行社会责任，积极推动公益事业发展，鼓励员工关注社会问题并主动参与各类志愿活动，形成良好的社会责任文化。通过定期组织公益培训和实践，公司激发员工的公益热情，提升社会服务意识，以实际行动回馈社会，展现企业的责任担当。

报告期内

公司共开展员工志愿活动

**62**次

参与人次

**248**人次

**案例** 洁净家园，社区街道清理活动

公司组织员工志愿者定期开展社区清洁行动，清理街道垃圾、清除违规张贴物，并对公共设施进行维护和美化，以实际行动支持城市环境改善。志愿者们不仅在清洁过程中提高了社区居民的环保意识，还通过与社区居民互动，传递绿色生活理念，增强公众对环境保护的关注度。该活动在提升城市面貌的同时，也促进了企业与社区的良性互动，使员工更加深刻地认识到社会责任的重要性。



志愿者服务队

### 案例 关爱特殊群体，定期慰问困难群体

公司长期关注社区困难群体，每年春节和“八一”期间组织慰问活动，为共建部队官兵送去关怀与慰问品；重阳节期间走访社区老党员和困难党员，提供生活支持与精神鼓励；元旦、春节和七一期间探访结对困难家庭，送上生活必需品并表达企业的关爱。通过这些持续性的公益行动，公司积极履行社会责任，体现企业对弱势群体的关怀与支持。



每年重阳前往共建社区开展老党员、困难党员慰问活动



每年元旦春节、“七一”前往结对困难家庭开展爱心结对慰问

### 案例 AED 救心集市志愿服务，提升公众急救能力

2024 年 11 月，象屿铝晟积极响应公司“11.28 公益日”倡议，组织开展 AED 救心集市志愿服务，面向公众进行急救知识培训与辅导。活动通过现场讲解、实操演练等方式普及 AED 使用方法和心肺复苏技能，提升公众应对突发心脏骤停事件的应急救护能力。此次活动有效促进了急救知识的传播，增强了社会公共安全意识，并助力“爱心厦门”公益建设。



AED 救心集市志愿服务



## 乡村振兴

厦门象屿积极践行国企担当，探索乡村振兴新模式，以健全长效帮扶机制为抓手，充分发挥自身产业优势，加大帮扶力度，助力区域经济社会协调发展，为乡村振兴贡献象屿力量。公司严格贯彻党中央决策部署，深入贯彻落实《“十四五”推进农业农村现代化规划》要求，结合企业主责主业，推进稳定式“造血”帮扶模式，助力乡村产业可持续发展。

### 报告期内

公司与过溪村、后浦社区建立结对帮扶关系，围绕乡村经济、民生改善、人才培养等方面开展精准帮扶，累计组织交流慰问活动 **11** 次，涵盖座谈会、爱心慰问、儿童关爱等内容，以实际行动践行乡村振兴责任。



### 组织振兴

#### • 加强领导，提高“组织力”

公司高度重视乡村振兴工作，切实提高政治站位，按照相关工作总体部署，创新并完善挂钩帮扶工作机制。公司与挂钩帮扶村、驻村工作队多次召开专题会议，组织现场调研，深入分析乡村发展现状，协助制定切实可行的发展规划，为帮扶村提供长期、稳定的支持。通过党建共建、资源共享、政策宣传等多维度协同，不断夯实帮扶体系，为乡村经济发展提供有力支撑。



乡村党课共建

结对帮扶，搭建“连心桥”

坚持“扶贫先扶志”，深入了解村民实际需求，围绕群众关注的就业、教育、医疗等问题提供针对性支持。每逢元旦春节、“七一”等重要时间节点，公司组织党员干部深入挂钩帮扶村 10 家结对户，采取面对面的方式，宣传党的惠农政策，鼓励村民树立自强自立、勤劳致富的意识。公司还积极推动技能培训和就业指导工作，为有创业意向的村民提供实用型培训课程，帮助其拓展增收渠道。



过溪村“七一”慰问

以帮促进，筑就“致富路”

充分发挥产业链优势，推动农业现代化发展，助力村级集体经济提质增效。公司党委严格落实“三方党建共建协议”要求，打造“党的组织建设互促、党员干部学习互动、党建活动载体互用、结对帮扶互助”的协作关系。公司战略投资中心、供应链管理部门等组成帮扶工作组，前往过溪村开展专项调研，实地了解村部发展情况，与驻村干部、村“两委”班子座谈交流，共同制定产业帮扶计划。公司还引入优质农业项目，通过科技赋能、资金支持、品牌推广等方式，助力当地特色农业发展，实现从“输血式”帮扶向“造血式”帮扶转变。



结对帮扶

农业振兴

公司积极响应乡村振兴与国家粮食战略，立足农业产业实际，搭建了七大现代化仓储物流中心，打造覆盖产前、产中、产后、加工的粮食全产业链综合服务平台，用数智赋能传统农业，搭建平台促进乡村振兴，通过互联网与传统农业产、供、销全面融合的模式，提升农业的资源配置、生产效率、产品质量、市场开拓和综合效益，真正解决传统农业中的现实难题，助力乡村振兴战略落地见效。

规模化种植，  
提升农业生产力

- 推动农业标准化、科学化、专业化发展，通过整合农业生产服务资源，打造粮食种植产业联盟，增强农户合作粘性，稳定并扩大粮源。
- 在数字化赋能下，公司构建农业产业级供应链服务平台，推出“兴兴象农”APP，为农户提供种植订单、农业金融、农资供应、收粮预约、物流运输等全流程服务，提升农业生产组织化水平。

智慧仓储，  
优化粮食流通

- 打造粮食仓储联盟，对自有仓储设施进行数字化改造，实现智能化管理，并通过物联网、云计算、区块链等技术构建仓点联盟平台，将社会仓点整合为数字化仓库，实现粮品标准化、过程智能化、存储优化配置，提升整体仓储效率。

高效流通，  
助力农产品市场拓展

- 建立粮食流通产业联盟，推动粮食深加工、饲料加工企业降本增效，优化供需匹配机制，实现“随时有粮、专品供给、质优价廉”的供应模式。公司还提供物流、金融等供应链配套服务，降低产业链各环节成本，提高全产业链协同效率。

数字化平台助力农业发展

此外，公司在种植、收购、销售各端协调各方资源，形成农业全产业链生态圈，保障国家粮食生产和农民种粮收益，为筑牢国家粮食安全“压舱石”贡献力量。

案例 “同心筑梦 携手共赢”，收获中国农垦产业发展基金感谢信

2024 年 2 月，中国农垦产业发展基金向公司发来感谢信，对公司在支持国家级基金扎根地方、助力乡村振兴、践行政策使命、落实产业引导等方面作出的贡献表示诚挚感谢。未来，公司将继续坚持以融助产，推动数智赋能，助力现代化农业产业补链强链，为加快建设农业强国而努力奋斗，齐绘乡村振兴新画卷。

中国农垦产业发展基金

感谢信

厦门象屿集团有限公司：  
在前期厦农和中农基金村工作会上，习近平书记勉励“三农”工作作出了重要部署，明确了当前和今后一个时期“三农”工作的总要求和总方向。习近平总书记指出，从 2013 年“三农”工作会议部署以来，到 2023 年中央一号文件印发，到今年中央一号文件发布，以习近平同志为核心的党中央坚持把解决好“三农”问题作为全党工作重中之重，出台了一系列强农惠农政策，推动乡村全面振兴取得重大进展。在全面建设社会主义现代化国家新征程上，我们必将深入贯彻落实党中央决策部署，把乡村振兴作为全面建设社会主义现代化国家的重要任务，为全面推进乡村振兴、加快农业农村现代化作出更大贡献。

感谢信

# 关键绩效表

## 公司治理指标

指标	单位	2023 年	2024 年
召开董事会次数	次	15	15
召开监事会次数	次	8	8
召开股东大会次数	次	6	4
召开审计委员会次数	次	10	6
召开薪酬与考核委员会次数	次	4	6
召开战略与可持续发展委员会次数	次	1	1
董事会人数	人	9	9
独立董事人数	人	3	3
女性董事人数	人	1	1
董事平均任职时长	年	3.56	4.51
董事平均年龄	岁	56.33	55.44
监事会人数	人	3	3
职工监事人数	人	1	1
反贪反腐培训次数	次	15	25

## 经济和服务指标

指标	单位	2023 年	2024 年
营业收入	亿元	4,590.35	3,666.71
归属于上市公司股东的净利润	亿元	15.74	14.19
创造税收	亿元	32.29	32.05
研发投入	亿元	1.54	1.17
针对数字化建设的投入 <sup>1</sup>	万元	23,083	17,588
数字化建设赋能培训活动场数 (场次)	场	40	63

指标	单位	2023 年	2024 年
参与数字化建设相关培训的员工人次	人次	825	1,105
参与数字化建设相关培训的管理层员工人次	人次	240	176
总部负责公司信息化建设的专职人员人数	人	18	21
重大网络安全事件数	起	0	0
经确认的网络安全事故数	起	0	0
网络安全培训次数	次	4	4
网络安全应急演练次数	次	1	2
经确认的数据泄露事故数	起	0	0

注:

1. 因 2023 年处于新项目建设高峰期数字化投入较多, 2024 年供应商结构优化调整以及新建项目减少, 故数字化投入发生较大变化。

## 员工及社会指标

指标	单位	2023 年	2024 年
员工总人数	人	8,565	7,929
残障员工人数	人	7	7
转业军人员工人数	人	74	106
<b>按性别</b>			
男性员工人数	人	5,502	5,071
女性员工人数	人	3,063	2,858
<b>按年龄</b>			
30 岁及以下员工人数	人	3,007	2,478
31 岁至 50 岁员工人数	人	4,884	4,802
51 岁及以上员工人数	人	674	649



指标	单位	2023 年	2024 年
<b>按地区</b>			
在中国大陆工作的员工人数	人	8,462	7,820
在港澳台工作的员工人数	人	10	8
在其他国家和地区工作的员工人数	人	93	101
<b>按学历</b>			
博士学历员工人数	人	4	7
硕士学历员工人数	人	796	759
本科学历员工人数	人	3,941	3,932
大专及以上学历员工人数	人	3,824	3,231
<b>按专业</b>			
生产人员占比	%	27	30
销售人员占比	%	18	16
技术人员占比	%	3	5
财务人员占比	%	9	9
行政人员占比	%	16	14
服务人员占比	%	24	23
其他人员占比	%	2	3
员工接受培训时长	小时	94,398	56,735
员工人均接受培训时长	小时	22	16.24
安全生产投入	万元	489	1,313
参加职业病体检的员工人数	人	460	532
职业病风险岗位体检覆盖率	%	100	100
安全应急培训场数	场	132	384
安全应急演练次数	次	89	208
员工志愿活动次数	次	43	62
参与乡村振兴项目数	个	4	1
参与行业论坛、技术交流会次数	次	35	40

## 环境指标

指标	单位	2023 年	2024 年
节能减排投入	万元	675	515
原煤消耗量	吨	23,768.91	17,583.29
燃料油消耗量	吨	190.29	109.17
柴油消耗量	升	12,110,990.80	10,065,848.41
汽油消耗量	升	360,421.01	400,952.77
天然气消耗量 <sup>1</sup>	立方米	431,369.00	2,451,417.17
蒸汽消耗量	吨	173,202.45	162,058.54
外购电力消耗量 <sup>2</sup>	千瓦时	36,232,975.20	70,518,910.06
用水总量 <sup>3</sup>	立方米	170,860.00	211,793.03
节约用水（循环 / 再利用水）量	立方米	16,406.00	27,876.00
废气排放总量 <sup>4</sup>	立方米	156,734,937	1,139,963,239.28
废气颗粒物含量 <sup>5</sup>	毫克 / 立方米	90.789	4.25
废气氮氧化物含量 <sup>5</sup>	毫克 / 立方米	443.735	1.26
废气硫氧化物含量 <sup>5</sup>	毫克 / 立方米	367	3.85
废气 VOCs 排放量 <sup>5</sup>	毫克 / 立方米	20.10	14.66
废水排放总量	立方米	55,063.00	96,040.00
废水化学需氧量（COD）	毫克 / 升	8.749	123
废水五日生化需氧量（BOD <sub>5</sub> ）	毫克 / 升	2.039	38.425
废水悬浮物含量	毫克 / 升	1.66	21
废水氨氮含量	毫克 / 升	0.484	17.85
废水总磷含量	毫克 / 升	0.8782	0.548

注：

- 2024 年天然气消耗量统计范围新增象道物流，故数据发生较大变化。
- 因 2023 年 9 月新业务投产，2024 年业务扩张新建仓库、更换用电设备，故外购电力消耗量发生较大变化。
- 因 2023 年 9 月新业务投产，2024 年业务扩张新建仓库、煤炭业务用水场景增加，故用水总量发生较大变化。
- 2024 年废气排放统计范围新增象明油脂，故数据发生较大变化。
- 2024 年计算方式发生变化，采用加权平均数计算废气中污染物含量，故数据发生较大变化。

# 体系认证总览

认证标准	认证主体	认证范围
ISO 9001	盐城象屿环资矿业科技有限公司	铁精矿产品的生产和销售
	福建兴大进出口贸易有限公司	黑色金属、矿产品、煤炭的销售及进口贸易；黑色金属、有色金属的出口贸易
	日照象明油脂有限公司	食用大豆油加工、饲料原料豆粕加工
	成大物产（厦门）有限公司	黑色、有色金属原料及其制品的国内贸易、进出口贸易（危险化学品和国家限定公司经营或禁止进出口的商品除外）
	厦门象屿资源有限公司	煤炭、金属矿石及其制品的销售、进口与转口贸易服务
	福建象屿新能源有限责任公司	光伏设备及元器件销售；国内货物运输代理；国际货物运输代理
	南通象屿海洋装备有限责任公司	钢质船舶建造
ISO 14001	厦门象屿新能源有限责任公司	金属矿、化工产品（不含许可类化工产品）、光伏设备及元器件销售；国内货物运输代理；资质范围内的氢氧化锂、硫酸镍销售（无储存场所经营）
	绥化象屿粮油科技有限责任公司	大米（大米）加工及其所涉及场所相关的环境管理活动
	盐城象屿环资矿业科技有限公司	铁精矿的生产、销售及支持性活动
	成大物产（厦门）有限公司	黑色、有色金属原料及其制品的国内贸易、进出口贸易（危险化学品和国家限定公司经营或禁止进出口的商品除外）及相关管理活动
	福建象屿新能源有限责任公司	光伏设备及元器件销售；国内货物运输代理；国际货物运输代理
厦门象屿胜狮货柜有限公司	普通货运仓储服务、集装箱堆场服务	

认证标准	认证主体	认证范围
ISO 14001	南通象屿海洋装备有限责任公司	钢质船舶建造
	厦门象屿新能源有限责任公司	金属矿、化工产品（不含许可类化工产品）、光伏设备及元器件销售；国内货物运输代理；资质范围内的氢氧化锂、硫酸镍销售（无储存场所经营）
ISO 22000	绥化象屿粮油科技有限责任公司	位于绥化市北林区张维镇，绥化象屿粮油科技有限责任公司大米生产车间大米（大米）生产的食品安全管理活动
ISO 27001	南通象屿海洋装备有限责任公司	船舶建造相关的信息安全管理活动；信息安全适用性声明（SOA）1.1 版
ISO 45001	盐城象屿环资矿业科技有限公司	铁精矿的生产、销售及支持性活动
	成大物产（厦门）有限公司	黑色、有色金属原料及其制品的国内贸易、进出口贸易（危险化学品和国家限定公司经营或禁止进出口的商品除外）及相关管理活动
ISO 50001	福建象屿新能源有限责任公司	光伏设备及元器件销售；国内货物运输代理；国际货物运输代理
	南通象屿海洋装备有限责任公司	钢质船舶建造
HACCP	厦门象屿新能源有限责任公司	金属矿、化工产品（不含许可类化工产品）、光伏设备及元器件销售；国内货物运输代理；资质范围内的氢氧化锂、硫酸镍销售（无储存场所经营）
	盐城象屿环资矿业科技有限公司	铁精矿产品生产、经营、服务过程中涉及到的能源采购、接收贮存、输配、使用等过程的管理及节能技术的应用
	南通象屿海洋装备有限责任公司	钢质船舶建造过程所涉及的能源管理活动
	日照象明油脂有限公司	食用大豆油加工、饲料原料豆粕加工

# 指标索引

## 交易所《指引》指标索引

披露议题	报告章节
应对气候变化	节能降碳，应对气候变化
污染物排放	污染防治，推动生态保护
废弃物处理	污染防治，推动生态保护
生态系统和生物多样性保护	污染防治，推动生态保护
环境合规管理	环保合规，夯实责任管理
能源利用	节能降碳，应对气候变化
水资源利用	资源节约，发展循环经济
循环经济	资源节约，发展循环经济
乡村振兴	担当作为，同享发展成果
社会贡献	担当作为，同享发展成果
创新驱动	创新驱动，护航产业升级
科技伦理	不涉及。公司核心业务不涉及生命科学、人工智能伦理等敏感领域的科学研究、技术开发等活动。
供应链安全	凝心聚诚，共筑合作生态
平等对待中小企业	不涉及。公司平等对待中小企业，不存在逾期尚未支付中小企业款项等情况。
产品和服务安全与质量	凝心聚诚，共筑合作生态
数据安全与客户隐私保护	创新驱动，护航产业升级
员工	以人为本，谱写美好未来
尽职调查	风控为先，牢守合规底线
利益相关方沟通	ESG 管理
反商业贿赂及反贪污	诚信经营，恪守商业道德
反不正当竞争	诚信经营，恪守商业道德

## GRI 指标索引

使用说明	厦门象屿在 2024 年度参照 GRI 标准报告了在此份 GRI 内容索引中引用的信息。
使用的 GRI 1	GRI 1: 基础 2021

GRI 标准	披露项	位置
GRI 2: 一般披露 2021		
2-1	组织详细情况	走进厦门象屿
2-2	纳入组织可持续发展报告的实体	报告编制说明
2-3	报告期、报告频率和联系人	报告编制说明
2-4	信息重述	报告编制说明
2-5	外部鉴证	独立审验意见声明书
2-6	活动、价值链和其他业务关系	ESG 管理
2-7	员工	以人为本，谱写美好未来
2-8	管治架构和组成	规范运作，高效稳健治理
2-10	最高管治机构的提名和遴选	规范运作，高效稳健治理
2-11	最高管治机构的主席	规范运作，高效稳健治理
2-12	在管理影响方面最高管治机构的监督作用	ESG 管理
2-13	为管理影响的责任授权	ESG 管理
2-14	最高管治机构在可持续发展报告中的作用	ESG 管理
2-15	利益冲突	规范运作，高效稳健治理
2-16	重要关切问题的沟通	ESG 管理
2-17	最高管治机构的共同知识	规范运作，高效稳健治理
2-18	对最高管治机构的绩效评估	规范运作，高效稳健治理
2-19	薪酬政策	以人为本，谱写美好未来
2-20	确定薪酬的程序	规范运作，高效稳健治理
2-25	补救负面影响的程序	凝心聚诚，共筑合作生态
2-26	寻求建议和提出关切的机制	诚信经营，恪守商业道德； 以人为本，谱写美好未来
2-27	遵守法律法规	风控为先，牢守合规底线
2-29	利益相关方参与的方法	ESG 管理

GRI 标准	披露项	位置
GRI 3: 实质性议题 2021		
3-1	确定实质性议题的过程	ESG 管理
3-2	实质性议题清单	ESG 管理
3-3	实质性议题的管理	ESG 管理
GRI 201: 经济绩效 2016		
201-1	直接产生和分配的经济价值	参考年报
201-3	固定福利计划义务和其他退休计划	以人为本，谱写美好未来
GRI 203: 间接经济影响 2016		
203-1	基础设施投资和支持性服务	担当作为，同享发展成果
203-2	重大间接经济影响	担当作为，同享发展成果
GRI 205: 反腐败 2016		
205-1	已进行腐败风险评估的运营点	诚信经营，恪守商业道德
205-2	反腐败政策和程序的传达及培训	诚信经营，恪守商业道德
205-3	经确认的腐败事件和采取的行动	诚信经营，恪守商业道德
GRI 206: 反竞争行为 2016		
206-1	针对反竞争行为、反托拉斯和反垄断实践的法律诉讼	公司无相关法律诉讼发生
GRI 207: 税务 2019		
207-1	税务方针	风控为先，牢守合规底线
207-2	税务治理、控制及风险管理	风控为先，牢守合规底线
207-3	与税务关切相关的利益相关方参与及管理	参考年报
207-4	国别报告	参考年报
GRI 301: 物料 2016		
301-1	所用物料的重量或体积	资源节约，发展循环经济
301-3	再生产品及其包装材料	资源节约，发展循环经济
GRI 302: 能源 2016		
302-1	组织内部的能源消耗量	节能降碳，应对气候变化
302-4	降低能源消耗量	节能降碳，应对气候变化
302-5	降低产品和服务的能源需求量	节能降碳，应对气候变化

GRI 标准	披露项	位置
GRI 303: 水资源和污水 2018		
303-1	组织与水作为共有资源的相互影响	资源节约，发展循环经济
303-2	管理与排水相关的影响	污染防治，推动生态保护
303-4	排水	污染防治，推动生态保护
303-5	耗水	资源节约，发展循环经济
GRI 304: 生物多样性 2016		
304-1	组织在位于或邻近保护区和保护区外的生物多样性丰富区域拥有、租聘、管理的运营点	污染防治，推动生态保护
GRI 305: 排放		
305-5	温室气体减排量	节能降碳，应对气候变化
305-7	氮氧化物 (NO <sub>x</sub> )、硫氧化物 (SO <sub>x</sub> ) 和其他重大气体排放	污染防治，推动生态保护
GRI 306: 废弃物 2020		
306-1	废弃物的产生及废弃物相关重大影响	污染防治，推动生态保护
306-2	废弃物相关重大影响的管理	污染防治，推动生态保护
306-3	产生的废弃物	污染防治，推动生态保护
GRI 308: 供应商环境评估 2016		
308-1	使用环境评价维度筛选的新供应商	凝心聚力，共筑合作生态
308-2	供应链的负面环境影响以及采取的行动	凝心聚力，共筑合作生态
GRI 401: 雇佣 2016		
401-1	新进员工雇佣率和员工流动率	以人为本，谱写美好未来
401-2	提供给全职员工（不包括临时或兼职员工）的福利	以人为本，谱写美好未来
401-3	育儿假	以人为本，谱写美好未来
GRI 403: 职业健康与安全 2018		
403-1	职业健康安全管理体系	以人为本，谱写美好未来
403-2	危害识别、风险评估和事故调查	以人为本，谱写美好未来
403-3	职业健康服务	以人为本，谱写美好未来
403-4	职业健康安全事务：工作者的参与、意见征询和沟通	以人为本，谱写美好未来
403-5	工作者职业健康安全培训	以人为本，谱写美好未来
403-6	促进工作者健康	以人为本，谱写美好未来

## 读者反馈

尊敬的读者：

感谢您阅读《厦门象屿股份有限公司 2024 年度环境、社会和公司治理（ESG）报告》，为向您及其他利益相关方提供更专业、更有价值的企业 ESG 信息，请您协助我们完成反馈意见表中的相关问题，以帮助我们在今后进一步提升 ESG 工作水平。



扫一扫  
填写读者反馈表

### 选择题（请在相应位置打 ✓）

- 对于厦门象屿而言，您的身份是：  
 员工    客户    供应商    监管机构    投资者    媒体    其他（请注明）
- 您对本报告的整体评价是：  
 很好    较好    一般    较差    很差
- 您认为本报告的结构：  
 很合理    较合理    一般    较差    很差
- 您认为报告版式设计和呈现形式：  
 很好    较好    一般    较差    很差
- 您认为厦门象屿在环境议题上的综合表现：  
 很好    较好    一般    较差    很差
- 您认为厦门象屿在社会议题上的综合表现：  
 很好    较好    一般    较差    很差
- 您认为厦门象屿在治理议题上的综合表现：  
 很好    较好    一般    较差    很差

### 开放性问题：

您对厦门象屿的 ESG 工作有哪些意见和建议？

---



---

GRI 标准	披露项	位置
403-7	预防和减缓与业务关系直接相关的职业健康安全影响	以人为本，谱写美好未来
403-8	职业健康安全管理体系覆盖的工作者	以人为本，谱写美好未来
403-9	工伤	以人为本，谱写美好未来
403-10	工伤相关的健康问题	以人为本，谱写美好未来
GRI 404: 培训与教育 2016		
404-1	每名员工每年接受培训的平均小时数	以人为本，谱写美好未来
404-2	工技能提升方案和过渡援助方案	以人为本，谱写美好未来
GRI 405: 多元化与平等机会 2016		
405-1	管治机构与员工的多元化	规范运作，高效稳健治理； 以人为本，谱写美好未来
GRI 406: 反歧视 2016		
406-1	歧视事件及采取的纠正行动	以人为本，谱写美好未来
GRI 413: 当地社会 2016		
413-1	有当地社区参与、影响评估和发展计划的运营点	担当作为，同享发展成果
GRI 414: 供应商社会评估 2016		
414-1	使用社会评价维度筛选的新供应商	凝心聚力，共筑合作生态
414-2	供应链的负面社会影响以及采取的行动	凝心聚力，共筑合作生态
GRI 416: 客户健康与安全 2016		
416-1	评估产品和服务类别的健康与安全影响	凝心聚力，共筑合作生态

# 独立审验意见声明书

上海信公科技集团股份有限公司（以下称“信公股份”）接受厦门象屿股份有限公司（以下称“厦门象屿”）的委托，对厦门象屿《2024 年度环境、社会和公司治理（ESG）报告》（以下称“报告”）披露有关企业在环境、社会和公司治理方面的资料及信息执行独立有限的审验工作，并以发表独立审验意见声明的形式，向报告的阅读者及利益相关方披露审验结果及结论。

## 独立性及能力

- 信公股份所有审验团队成员均与厦门象屿不存在导致利益冲突的商业关系；信公股份团队独立执行本次审验；
- 信公股份的审验团队由行业内经验丰富的专业人士组成，相关人士皆接受过如全球报告倡议组织发布的 GRI 标准、AA1000AS v3、ISO 14001、ISO 26000、SA 8000、EcoVadis 全球供应链评级等可持续发展相关标准的专业培训，对于国际相关的准则与评价体系、验证标准具有充分的理解和实践经验。

## 审验声明

- 厦门象屿的管理层对报告的编制和内容负全部责任。信公股份的责任是基于该意见书所描述之范围进行审验，并提供给报告阅读者及利益相关方专业审验意见。
- 基于审验范围限制事项，信公股份依据 AA1000AS v3 对报告中界定范围内的事项，进行独立有限的审验工作及保证结论。除对该等结论对应的查证事实提出独立审验及作出其他意见声明书外，对于任何其他目的之质询，以及对于阅读此独立审验意见声明书的其他任何人，信公股份并不负有或承担任何有关法律或其他责任。
- 对于这份独立审验声明意见书所载内容或相关事项之任何疑问，将由厦门象屿一并回复。

## 审验标准

信公股份采用 AA1000 v3 类型 1 中度审验等级，内容包括厦门象屿对包容性、实质性、回应性和影响性这四项 AA1000 v3 审验原则的遵守情况和程度的评价。

## 审验范围

- 审验的范围限于报告涵盖的厦门象屿及其附属公司的信息和数据，不包括厦门象屿的供应商、承包商及其他第三方的数据和信息；
- 采用 AA1000AS v3 类型 1 中度审验等级用以评估厦门象屿遵循 AA1000AS v3 阐明的四项原则的性质和程度。

## 审验流程与工作

为了收集与形成结论有关的证据，我们执行了以下工作：

- 与厦门象屿的高层管理团队和员工进行了访谈，以了解厦门象屿履行企业在环境、社会及管治责任的整体情况和相关流程。
- 验证厦门象屿有关组织的关键性发展与政策执行情况，以及审查报告中所作宣告的支持性证据。
- 通过访谈与查验相关文件，了解厦门象屿的主要利益相关方及利益相关方的期望与需求、双方具体的沟通渠道，以及厦门象屿如何回应利益相关方的期望与需求。

- 选定本报告中环境、社会及管治相关信息，对该等信息执行分析性核查程序、整体履行情况，并进行评估与验证，是否与报告内容一致。
- 针对公司报告及其相关 AA1000 中有关包容性、实质性、回应性及影响性原则之流程管理进行验证，以确认本声明书的合适性。
- 执行我们认为必要的其他程序。

## 审验结论

- 根据厦门象屿所提供资讯以及抽样之测试，报告并无重大之不实陈述。
- 针对 AA1000AS v3 中包括的包容性、实质性、回应性及影响性原则，详细审验结果如下：

包容性	报告反映出厦门象屿已实施包括：在经营中持续寻求利益相关方的参与、了解他们的期望与关注重点、及时就实质性议题进行沟通确认等的重要举措，以针对企业环境、社会及管治向利益相关方作出具有责任且策略性的回应。
实质性	厦门象屿公布了对组织及其利益相关方之评估、决策、行动和绩效会产生实质性影响与冲击之重大主题，并对议题的管理与绩效进行判断与改善。
回应性	厦门象屿已落实相关的政策，能对利益相关方所关切之议题作出及时性的回应。
影响性	厦门象屿对实质性议题具有充分的鉴别能力，且执行平衡和有效的评估及揭露方式，已经建立监督、衡量、评估和管理冲击之系统性的流程，从而在组织内实现更有效的决策和结果管理，能公正客观地展现实质性议题带来的冲击。

- 基于信公股份执行的程序及取得的证据，对于报告中选定特定绩效指标，我们没有发现任何事项使我们怀疑其可靠性及质量。

## 局限性

此次审验过程是在报告范围内地点进行的；  
由于非财务资料未有国际公认和通用于评估和计量的标准，故此不同但均为可接受的信息和计量技术应用或会影响与其他机构的可比性。

如对本审验意见声明书有任何建议，您可通过以下方式联系：

电话：021-20740303

邮件：esg@infaith.com.cn

地址：上海市浦东新区滨江大道 257 弄陆家嘴滨江中心 T1 座 17F



魏海晟

上海信公科技集团股份有限公司  
上海，2025 年 6 月