

本资产评估报告依据中国资产评估准则编制



上海晶丰明源半导体股份有限公司拟发行股份及支付现金购买资产涉及的
四川易冲科技有限公司
股东全部权益价值
资产评估报告

金证评报字【2025】第 0738 号
(共一册, 第一册)



金证（上海）资产评估有限公司

2025 年 12 月 15 日

中国资产评估协会

资产评估业务报告备案回执

报告编码：	3132020024202500752
合同编号：	金证评合约字【2025】第12022号
报告类型：	法定评估业务资产评估报告
报告文号：	金证评报字【2025】第0738号
报告名称：	上海晶丰明源半导体股份有限公司拟发行股份及支付现金购买资产涉及的四川易冲科技有限公司股东全部权益价值资产评估报告
评估结论：	3,560,000,000.00元
评估报告日：	2025年12月15日
评估机构名称：	金证（上海）资产评估有限公司
签名人员：	冯赛平（资产评估师） 正式会员 编号：31200002 蒋承玲（资产评估师） 正式会员 编号：31180012
冯赛平、蒋承玲已实名认证	
<div></div> <p>(可扫描二维码查询备案业务信息)</p>	

说明：报告备案回执仅证明此报告已在业务报备管理系统进行了备案，不作为协会对该报告认证、认可的依据，也不作为资产评估机构及其签字资产评估专业人员免除相关法律责任的依据。

备案回执生成日期：2025年12月15日

ICP备案号京ICP备2020034749号

目 录

声 明.....	2
摘 要.....	3
正 文.....	5
一、 委托人、被评估单位和其他资产评估报告使用人概况	5
二、 评估目的.....	42
三、 评估对象和评估范围	42
四、 价值类型.....	56
五、 评估基准日	56
六、 评估依据.....	56
七、 评估方法.....	59
八、 评估程序实施过程 and 情况	67
九、 评估假设.....	68
十、 评估结论.....	70
十一、 特别事项说明	71
十二、 资产评估报告使用限制说明	72
十三、 资产评估报告日	73
附 件.....	75

声 明

一、本资产评估报告依据财政部发布的资产评估基本准则和中国资产评估协会发布的资产评估执业准则和职业道德准则编制。

二、委托人或者其他资产评估报告使用人应当按照法律、行政法规规定及本资产评估报告载明的使用范围使用资产评估报告；委托人或者其他资产评估报告使用人违反前述规定使用资产评估报告的，本资产评估机构及资产评估师不承担责任。

本资产评估报告仅供委托人、资产评估委托合同中约定的其他资产评估报告使用人使用；除此之外，其他任何机构和个人不能成为资产评估报告的使用人。

本资产评估机构及资产评估师提示资产评估报告使用人应当正确理解和使用评估结论，评估结论不等同于评估对象可实现价格，评估结论不应当被认为是对其评估对象可实现价格的保证。

三、本资产评估机构及资产评估师遵守法律、行政法规和资产评估准则，坚持独立、客观和公正的原则，并对所出具的资产评估报告依法承担责任。

四、评估对象涉及的资产和负债清单、未来收益预测资料由委托人、被评估单位申报并经其采用签名、盖章或法律允许的其他方式确认；委托人和其他相关当事人依法对其提供资料的真实性、完整性、合法性负责。

五、本资产评估机构及资产评估师与资产评估报告中的评估对象没有现存或者预期的利益关系；与相关当事人没有现存或者预期的利益关系，对相关当事人不存在偏见。

六、资产评估师已经对资产评估报告中的评估对象及其所涉及资产进行现场调查；已经对评估对象及其所涉及资产的法律权属状况给予必要的关注，对评估对象及其所涉及资产的法律权属资料进行了查验，对已经发现的问题进行了如实披露，并且已提请委托人及其他相关当事人完善产权以满足出具资产评估报告的要求。

七、本资产评估机构出具的资产评估报告中的分析、判断和结果受资产评估报告中假设和限制条件的限制，资产评估报告使用人应当充分考虑资产评估报告中载明的假设、限制条件、特别事项说明及其对评估结论的影响。

上海晶丰明源半导体股份有限公司拟发行股份及支付现金购买资产涉及的四川易冲科技有限公司股东全部权益价值

资产评估报告

摘 要

特别提示：本摘要内容摘自资产评估报告正文，欲了解本评估业务的详细情况和正确理解评估结论，应当阅读资产评估报告正文。

金证（上海）资产评估有限公司接受上海晶丰明源半导体股份有限公司的委托，按照法律、行政法规和资产评估准则的规定，坚持独立、客观和公正的原则，采用资产基础法和市场法，按照必要的评估程序，对四川易冲科技有限公司股东全部权益在 2025 年 05 月 31 日的市场价值进行了评估。现将资产评估情况摘要如下：

委托人：上海晶丰明源半导体股份有限公司。

被评估单位：四川易冲科技有限公司。

经济行为：根据上海晶丰明源半导体股份有限公司相关董事会决议，上海晶丰明源半导体股份有限公司拟发行股份及支付现金购买四川易冲科技有限公司 100% 股权，需了解四川易冲科技有限公司股东全部权益价值，本次评估为上述经济行为及上海证券交易所审核提供参考。

评估目的：发行股份及支付现金购买资产。

评估对象：四川易冲科技有限公司的股东全部权益价值。

评估范围：四川易冲科技有限公司的全部资产和负债，合并口径下包括流动资产、长期股权投资、其他非流动金融资产、固定资产、使用权资产、无形资产、长期待摊费用、递延所得税资产、其他非流动资产及负债。母公司报表总资产账面价值 2,612,748,536.58 元，总负债账面价值 4,469,686.57 元，所有者权益账面价值 2,608,278,850.01 元；合并报表总资产账面价值 1,070,920,582.77 元，总负债账面价值 114,847,416.77 元，所有者权益账面价值 956,073,166.00 元，归属于母公司所有者权益账面价值 956,073,166.00 元。

价值类型：市场价值。

评估基准日：2025 年 05 月 31 日。

评估方法：资产基础法和市场法。

评估结论：本次评估选取市场法评估结果作为评估结论。经市场法评估，被评估单位股东全部权益于评估基准日的市场价值为人民币 356,000.00 万元，大写人民币叁拾伍亿陆仟万元整。

评估结论使用有效期：为评估基准日起壹年，即有效期至 2026 年 05 月 30 日截止。

特别事项说明：

1. 被评估单位主营由充电芯片业务和其他电源管理芯片业务两个业务资产组构成，管理层对两个资产组分别进行单独管理和考核。从两个资产组的业务发展阶段来看，充电芯片业务在市场、技术等方面发展较为成熟，处于成熟的发展阶段，而其他电源管理芯片业务起步较晚，尚处于早期投入期，两个业务分别处于不同的发展阶段。

根据中评协《资产评估专家指引第 14 号——科创企业资产评估》对于多元化经营的科创企业，其业务包括不同的行业类型、商业模式、发展阶段，资产评估专业人员可以采用分部加总法（SOTP）对各个业务单元分别进行评估。

基于上述分析，本次采用资产基础法时，为尽可能反映企业整体价值，对不同业务资产组采用了不同的评估方法，即考虑到被评估单位两个业务资产组在业务发展阶段、细分应用领域等方面存在一定的差异，本次整体资产基础法在模拟审计报告基础上分别对两个资产组采用收益法和成本法进行评估后再加总得到企业股权价值的评估结果。

其余事项详见本报告正文的“特别事项说明”部分。

上海晶丰明源半导体股份有限公司拟发行股份及支付现金购买资产涉及的四川易冲科技有限公司股东全部权益价值

资产评估报告

正文

上海晶丰明源半导体股份有限公司：

金证（上海）资产评估有限公司接受贵方的委托，按照法律、行政法规和资产评估准则的规定，坚持独立、客观和公正的原则，采用资产基础法和市场法，按照必要的评估程序，对上海晶丰明源半导体股份有限公司拟发行股份及支付现金购买资产之经济行为所涉及的四川易冲科技有限公司股东全部权益在 2025 年 05 月 31 日的市场价值进行了评估。现将资产评估情况报告如下：

一、委托人、被评估单位和其他资产评估报告使用人概况

（一）委托人

企业名称：上海晶丰明源半导体股份有限公司（简称“晶丰明源”）

企业类型：股份有限公司（上市、自然人投资或控股）

股票代码：688368.SH

注册地址：中国（上海）自由贸易试验区申江路 5005 弄 3 号 9-11 层、2 号 102 单元

法定代表人：胡黎强

注册资本：人民币 8804.8706 万元

经营范围：半导体芯片及计算机软、硬件的设计、研发、销售，系统集成，提供相关的技术咨询和技术服务，从事货物与技术的进出口业务。【依法须经批准的项目，经相关部门批准后方可开展经营活动】

（二）被评估单位

1. 基本情况

企业名称：四川易冲科技有限公司（以下简称为“公司”、“易冲科技”、“被评估单位”）

企业类型：有限责任公司（外商投资、非独资）

注册地址：四川省成都市天府新区正兴镇凉风顶村 3 组 303 号 10 栋 4 层 1 号

法定代表人：潘思铭

注册资本：人民币 21474.8236 万元

经营范围：半导体集成电路芯片、计算机软硬件研发、设计、销售、技术咨询、技术服务；智能电子产品研发、销售；手机研发、设计、销售；贸易代理；企业管理咨询。（依法须经批准的项目，经相关部门批准后方可开展经营活动，涉及国家规定实施准入特别管理措施的除外）。

2. 历史沿革

（1）公司成立

2016 年 2 月，经深圳市市场监督管理局批准，深圳市易冲无线科技有限公司成立。深圳市易冲无线科技有限公司由金学成、广州市玮峻思投资企业（有限合伙）发起设立，公司成立时注册资本为 50.0050 万元。其中，金学成认缴 0.0050 万元，广州市玮峻思投资企业（有限合伙）认缴 50.0000 万元。

初始成立，公司的股东名称和股权结构如下：

序号	股东名称	认缴出资额（万元）	认缴出资比例
1	金学成	0.0050	0.01%
2	广州市玮峻思投资企业（有限合伙）	50.0000	99.99%
合计		50.0050	100.00%

注：以下除特别说明外，若出现加总数与各分项数值之和尾数不符的情况，均为四舍五入原因造成。

（2）第一次增加注册资本

2016 年 2 月，公司召开股东会会议并作出决议，同意将公司的注册资本由 50.0050 万元增加至 60.4888 万元，新增注册资本 10.4838 万元，由王荣奎认缴 2.1715 万元、叶柒平认缴 1.8631 万元、深圳市中兴合创鲲鹏信息技术创业投资基金(有限合伙)认缴 4.0346 万元、无锡沃达股权投资基金合伙企业(有限合伙)认缴 2.0143 万元、金学成认缴 0.4003 万元。

本次增资后，公司的股东名称和股权结构如下：

序号	股东名称	认缴出资额（万元）	认缴出资比例
1	广州市玮峻思投资企业（有限合伙）	50.0000	82.66%
2	金学成	0.4053	0.67%
3	王荣奎	2.1715	3.59%
4	叶柒平	1.8631	3.08%
5	深圳市中兴合创鲲鹏信息技术创业投资基金（有限合伙）	4.0346	6.67%
6	无锡沃达股权投资基金合伙企业（有限合伙）	2.0143	3.33%
合计		60.4888	100.00%

（3）第二次增加注册资本

2016 年 11 月，公司召开股东会会议并作出决议，同意将公司的注册资本由 60.4888 万元增加至 62.0397 万元，新增注册资本 1.5509 万元，全部由清蓉成都投资有限公司认缴。

本次增资后，公司的股东名称和股权结构如下：

序号	股东名称	认缴出资额（万元）	认缴出资比例
1	广州市玮峻思投资企业（有限合伙）	50.0000	80.59%
2	深圳市中兴合创鲲鹏信息技术创业投资基金（有限合伙）	4.0346	6.50%
3	无锡沃达股权投资基金合伙企业（有限合伙）	2.0143	3.25%
4	金学成	0.4053	0.65%
5	王荣奎	2.1715	3.50%
6	叶柒平	1.8631	3.00%
7	清蓉成都投资有限公司	1.5509	2.50%
合计		62.0397	100.00%

（4）第三次增加注册资本

2017 年 1 月，公司召开股东会会议并作出决议，同意将公司的注册资本由 62.0397 万元增加至 74.3601 万元，新增注册资本 12.3204 万元，由成都天投九鼎投资中心(有限合伙)认缴 5.8390 万元、四川省创新创业股权投资基金合伙企业(有限合伙)认缴 1.0426 万元、合肥市中兴合创半导体创业投资基金(有限合伙)认缴 2.6079 万元、宁波梅山保税港区兰璞蓝瑜股权投资合伙企业(有限合伙)认缴 2.0853 万元、成都德商奇点汇智股权投资基金中心(有限合伙)认缴 0.7456 万元。

本次增资后，公司的股东名称和股权结构如下：

序号	股东名称	认缴出资额（万元）	认缴出资比例
1	广州市玮峻思投资企业（有限合伙）	50.0000	67.24%
2	深圳市中兴合创鲲鹏信息技术创业投资基金（有限合伙）	4.0346	5.43%
3	无锡沃达股权投资基金合伙企业（有限合伙）	2.0143	2.71%
4	金学成	0.4053	0.55%
5	王荣奎	2.1715	2.92%
6	叶柒平	1.8631	2.51%
7	清蓉成都投资有限公司	1.5509	2.09%
8	成都天投九鼎投资中心（有限合伙）	5.8390	7.85%
9	四川省创新创业股权投资基金合伙企业（有限合伙）	1.0426	1.40%
10	合肥市中兴合创半导体创业投资基金（有限合伙）	2.6079	3.51%
11	宁波梅山保税港区兰璞蓝瑜股权投资合伙企业（有限合伙）	2.0853	2.80%
12	成都德商奇点汇智股权投资基金中心（有限合伙）	0.7456	1.00%
合计		74.3601	100.00%

（5）第四次增加注册资本

2017 年 3 月，公司召开股东会会议并作出决议，同意将公司的注册资本由 74.3601 万元增加至 6,000.00 万元，新增注册资本 5,925.6399 万元，新增注册资本由叶柒平认缴 148.7369 万元、王荣奎认缴 173.0285 万元、金学成认缴 31.9947 万元、广州市玮峻思投资企业（有限合伙）认缴出资 3,984.4000 万元、清蓉成都投资有限公司认缴 123.8491 万元、无锡沃达股权投资基金合伙企业（有限合伙）认缴 160.5857 万元、宁波梅山保税港区兰璞蓝瑜股权投资

合伙企业（有限合伙）认缴 165.9147 万元、合肥市中兴合创半导体创业投资基金（有限合伙）认缴 207.9921 万元、成都天投九鼎投资中心（有限合伙）认缴 465.1610 万元、四川省创新创业股权投资基金合伙企业（有限合伙）认缴 82.9574 万元、成都德商奇点汇智股权投资基金中心（有限合伙）认缴 59.2544 万元、深圳市中兴合创鲲鹏信息技术创业投资基金（有限合伙）认缴 321.7654 万元。

本次增资后，公司的股东名称和股权结构如下：

序号	股东名称	认缴出资额（万元）	认缴出资比例
1	叶荣平	150.6000	2.51%
2	王荣奎	175.2000	2.92%
3	金学成	32.4000	0.54%
4	广州市玮峻思投资企业（有限合伙）	4,034.4000	67.24%
5	清蓉成都投资有限公司	125.4000	2.09%
6	无锡沃达股权投资基金合伙企业（有限合伙）	162.6000	2.71%
7	宁波梅山保税港区兰璞蓝瑜股权投资合伙企业（有限合伙）	168.0000	2.80%
8	合肥市中兴合创半导体创业投资基金（有限合伙）	210.6000	3.51%
9	成都天投九鼎投资中心（有限合伙）	471.0000	7.85%
10	四川省创新创业股权投资基金合伙企业（有限合伙）	84.0000	1.40%
11	成都德商奇点汇智股权投资基金中心（有限合伙）	60.0000	1.00%
12	深圳市中兴合创鲲鹏信息技术创业投资基金（有限合伙）	325.8000	5.43%
合计		6,000.0000	100.00%

（6）第五次增加注册资本

2017 年 7 月，公司召开股东会会议并作出决议，同意将公司的注册资本由 6,000.00 万元增加至 6,265.50 万元，新增注册资本 265.50 万元，由深圳市信维通信股份有限公司认缴 121.00 万元、深圳顺络投资有限公司认缴 60.50 万元、青岛海创汇聚管理有限公司认缴 84.00 万元。

本次增资后，公司的股东名称和股权结构如下：

序号	股东名称	认缴出资额（万元）	认缴出资比例
1	叶荣平	150.6000	2.40%
2	王荣奎	175.2000	2.80%
3	金学成	32.4000	0.52%
4	广州市玮峻思投资企业（有限合伙）	4,034.4000	64.39%
5	清蓉成都投资有限公司	125.4000	2.00%
6	无锡沃达股权投资基金合伙企业（有限合伙）	162.6000	2.60%
7	宁波梅山保税港区兰璞蓝瑜股权投资合伙企业（有限合伙）	168.0000	2.68%
8	合肥市中兴合创半导体创业投资基金（有限合伙）	210.6000	3.36%
9	成都天投九鼎投资中心（有限合伙）	471.0000	7.52%
10	四川省创新创业股权投资基金合伙企业（有限合伙）	84.0000	1.34%
11	成都德商奇点汇智股权投资基金中心（有限合伙）	60.0000	0.96%

序号	股东名称	认缴出资额（万元）	认缴出资比例
12	深圳市中兴合创鲲鹏信息创业投资基金（有限合伙）	325.8000	5.20%
13	深圳市信维通信股份有限公司	121.0000	1.93%
14	深圳顺络投资有限公司	60.5000	0.97%
15	青岛海创汇聚管理有限公司	84.0000	1.34%
合计		6,265.5000	100.00%

（7）第六次增加注册资本

2017 年 11 月，公司召开股东会会议并作出决议，同意将公司的注册资本由 6,265.50 万元增加至 8,079.3622 万元，新增注册资本 1,813.8622 万元，由杭州碧桥投资管理合伙企业（有限合伙）认缴 1,655.8821 万元、广州中楷汇睿投资合伙企业（有限合伙）认缴 74.5893 万元、深圳市泽宝电子商务股份有限公司认缴 83.3908 万元。

本次增资后，公司的股东名称和股权结构如下：

序号	股东名称	认缴出资额（万元）	认缴出资比例
1	叶荣平	150.6000	1.86%
2	王荣奎	175.2000	2.17%
3	金学成	32.4000	0.40%
4	广州市玮峻思投资企业（有限合伙）	4,034.4000	49.93%
5	清蓉成都投资有限公司	125.4000	1.55%
6	无锡沃达股权投资基金合伙企业（有限合伙）	162.6000	2.01%
7	宁波梅山保税港区兰璞蓝瑜股权投资合伙企业（有限合伙）	168.0000	2.08%
8	合肥市中兴合创半导体创业投资基金（有限合伙）	210.6000	2.61%
9	成都天投九鼎投资中心（有限合伙）	471.0000	5.83%
10	四川省创新创业股权投资基金合伙企业（有限合伙）	84.0000	1.04%
11	成都德商奇点汇智股权投资基金中心（有限合伙）	60.0000	0.74%
12	深圳市中兴合创鲲鹏信息创业投资基金（有限合伙）	325.8000	4.03%
13	深圳市信维通信股份有限公司	121.0000	1.50%
14	深圳顺络投资有限公司	60.5000	0.75%
15	青岛海创汇聚管理有限公司	84.0000	1.04%
16	杭州碧桥投资管理合伙企业（有限合伙）	1,655.8821	20.50%
17	广州中楷汇睿投资合伙企业（有限合伙）	74.5893	0.92%
18	深圳市泽宝电子商务股份有限公司	83.3908	1.03%
合计		8,079.3622	100.00%

（8）第一次公司名称变更与第七次增加注册资本

2018 年 9 月，公司召开股东会会议并作出决议，同意变更公司名称和增加公司注册资本。（1）同意将公司名称由深圳市易冲无线科技有限公司变更为四川易冲科技有限公司；（2）同意将公司注册资本由 8,079.3622 万元增加至 8,564.1239 万元，新增注册资本 484.7617 万元，由成都市智合聚成企业管理中心(有限合伙)认缴 244.0000 万元、成都市智合聚益企业管理中心(有限合伙)认缴 240.7617 万元。

本次公司增加注册资本后，公司的股东名称和股权结构如下：

序号	股东名称	认缴出资额（万元）	认缴出资比例
1	叶柒平	150.6000	1.76%
2	王荣奎	175.2000	2.05%
3	金学成	32.4000	0.38%
4	广州市玮峻思投资企业（有限合伙）	4,034.4000	47.11%
5	清蓉成都投资有限公司	125.4000	1.46%
6	无锡沃达股权投资基金合伙企业（有限合伙）	162.6000	1.90%
7	宁波梅山保税港区兰璞蓝瑜股权投资合伙企业（有限合伙）	168.0000	1.96%
8	合肥市中兴合创半导体创业投资基金（有限合伙）	210.6000	2.46%
9	成都天投九鼎投资中心（有限合伙）	471.0000	5.50%
10	四川省创新创业股权投资基金合伙企业（有限合伙）	84.0000	0.98%
11	成都德商奇点汇智股权投资基金中心（有限合伙）	60.0000	0.70%
12	深圳市中兴合创鲲鹏信息技术创业投资基金（有限合伙）	325.8000	3.80%
13	深圳市信维通信股份有限公司	121.0000	1.41%
14	深圳顺络投资有限公司	60.5000	0.71%
15	青岛海创汇聚管理有限公司	84.0000	0.98%
16	杭州碧桥投资管理合伙企业（有限合伙）	1,655.8821	19.34%
17	广州中楷汇睿投资合伙企业（有限合伙）	74.5893	0.87%
18	深圳市泽宝电子商务股份有限公司	83.3908	0.97%
19	成都市智合聚成企业管理中心（有限合伙）	244.0000	2.85%
20	成都市智合聚益企业管理中心（有限合伙）	240.7617	2.81%
	合计	8564.1239	100.00%

（9）第八次增加注册资本

2018 年 11 月，公司召开股东会会议并作出决议，同意将公司的注册资本由 8,564.1239 万元增加至 9,843.7048 万元，新增注册资本 1,279.5809 万元，由国投创合国家新兴产业创业投资引导基金（有限合伙）认缴 604.5264 万元、北京国科瑞华战略性新兴产业投资基金（有限合伙）认缴 364.7309 万元、禾博远认缴 8.0604 万元、厦门中南弘远股权投资基金合伙企业（有限合伙）认缴 302.2632 万元。

本次增资后，公司的股东名称和股权结构如下：

序号	股东名称	认缴出资额（万元）	认缴出资比例
1	叶柒平	150.6000	1.53%
2	王荣奎	175.2000	1.78%
3	金学成	32.4000	0.33%
4	广州市玮峻思投资企业（有限合伙）	4,034.4000	40.98%
5	清蓉成都投资有限公司	125.4000	1.27%
6	无锡沃达股权投资基金合伙企业（有限合伙）	162.6000	1.65%
7	宁波梅山保税港区兰璞蓝瑜股权投资合伙企业（有限合伙）	168.0000	1.71%
8	合肥市中兴合创半导体创业投资基金（有限合伙）	210.6000	2.14%

序号	股东名称	认缴出资额（万元）	认缴出资比例
9	成都天投九鼎投资中心（有限合伙）	471.0000	4.78%
10	四川省创新创业股权投资基金合伙企业（有限合伙）	84.0000	0.85%
11	成都德商奇点汇智股权投资基金中心（有限合伙）	60.0000	0.61%
12	深圳市中兴合创鲲鹏信息技术创业投资基金（有限合伙）	325.8000	3.31%
13	深圳市信维通信股份有限公司	121.0000	1.23%
14	深圳顺络投资有限公司	60.5000	0.61%
15	青岛海创汇聚管理有限公司	84.0000	0.85%
16	杭州碧桥投资管理合伙企业（有限合伙）	1,655.8821	16.82%
17	广州中楷汇睿投资合伙企业（有限合伙）	74.5893	0.76%
18	深圳市泽宝电子商务股份有限公司	83.3908	0.85%
19	成都市智合聚成企业管理中心（有限合伙）	244.0000	2.48%
20	成都市智合聚益企业管理中心（有限合伙）	240.7617	2.45%
21	国投创合国家新兴产业创业投资引导基金（有限合伙）	604.5264	6.14%
22	北京国科瑞华战略性新兴产业投资基金（有限合伙）	364.7309	3.71%
23	仟博远	8.0604	0.08%
24	厦门中南弘远股权投资基金合伙企业（有限合伙）	302.2632	3.07%
	合计	9,843.7048	100.00%

（10）第一次股权转让

2019 年 9 月，公司召开股东会会议并作出决议，同意深圳市中兴合创鲲鹏信息技术创业投资基金（有限合伙）将所持有的公司 60.2681 万元注册资本的股权转让给新余新鼎哨哥拾玖号投资管理合伙企业（有限合伙）、将所持有的公司 265.5319 万元注册资本的股权转让给新余新鼎哨哥贰拾陆号投资管理合伙企业（有限合伙）；同意合肥市中兴合创半导体创业投资基金（有限合伙）将所持有的公司 100.4460 万元注册资本的股权转让给平潭寰鑫股权投资基金管理合伙企业（有限合伙）、将所持有的公司 110.1540 万元注册资本的股权转让给朗玛十三号（深圳）创业投资中心（有限合伙）。

本次股权转让后，公司的股东名称和股权结构如下：

序号	股东名称	认缴出资额（万元）	认缴出资比例
1	广州市玮骏思投资企业（有限合伙）	4034.4000	40.98%
2	金学成	32.4000	0.33%
3	新余新鼎哨哥拾玖号投资管理合伙企业（有限合伙）	60.2681	0.61%
4	新余新鼎哨哥贰拾陆号投资管理合伙企业（有限合伙）	265.5319	2.70%
5	无锡沃达创业投资合伙企业（有限合伙）	162.6000	1.65%
6	王荣奎	175.2000	1.78%
7	叶柒平	150.6000	1.53%
8	清蓉成都投资有限公司	125.4000	1.27%
9	成都天投九鼎投资中心（有限合伙）	471.0000	4.78%
10	四川省创新创业股权投资基金合伙企业（有限合伙）	84.0000	0.85%
11	平潭寰鑫股权投资基金管理合伙企业（有限合伙）	100.4460	1.02%

序号	股东名称	认缴出资额（万元）	认缴出资比例
12	朗玛十三号（深圳）创业投资中心（有限合伙）	110.1540	1.12%
13	宁波梅山保税港区兰璞蓝瑜股权投资合伙企业（有限合伙）	168.0000	1.71%
14	成都德商奇点汇智股权投资基金中心（有限合伙）	60.0000	0.61%
15	深圳市信维通信股份有限公司	121.0000	1.23%
16	深圳顺络投资有限公司	60.5000	0.61%
17	青岛海创汇聚管理有限公司	84.0000	0.85%
18	杭州碧桥投资管理合伙企业（有限合伙）	1655.8821	16.82%
19	广州中楷汇睿投资合伙企业（有限合伙）	74.5893	0.76%
20	深圳市泽宝电子商务股份有限公司	83.3908	0.85%
21	成都市智合聚成企业管理中心（有限合伙）	244.0000	2.48%
22	成都市智合聚益企业管理中心（有限合伙）	240.7617	2.45%
23	国投创合国家新兴产业创业投资引导基金（有限合伙）	604.5264	6.14%
24	北京国科瑞华战略性新兴产业投资基金（有限合伙）	364.7309	3.71%
25	仝博远	8.0604	0.08%
26	厦门中南弘远股权投资基金合伙企业（有限合伙）	302.2632	3.07%
	合计	9,843.7048	100.00%

（11）第二次股权转让

2020 年 3 月，公司召开股东会会议并作出决议，同意广州市玮骏思投资企业（有限合伙）将所持有的本公司 246.0926 万元注册资本的股权转让给青岛海创汇能创业投资中心（有限合伙）。

本次股权转让后，公司的股东名称和股权结构如下：

序号	股东名称	认缴出资额（万元）	认缴出资比例
1	广州市玮骏思投资企业（有限合伙）	3,788.3074	38.48%
2	金学成	32.4000	0.33%
3	新余新鼎哨哥拾玖号投资管理合伙企业（有限合伙）	60.2681	0.61%
4	新余新鼎哨哥贰拾陆号投资管理合伙企业（有限合伙）	265.5319	2.70%
5	无锡沃达创业投资合伙企业（有限合伙）	162.6000	1.65%
6	王荣奎	175.2000	1.78%
7	叶荣平	150.6000	1.53%
8	清蓉成都投资有限公司	125.4000	1.27%
9	成都天投九鼎投资中心（有限合伙）	471.0000	4.78%
10	四川省创新创业股权投资基金合伙企业（有限合伙）	84.0000	0.85%
11	平潭寰鑫股权投资基金管理合伙企业（有限合伙）	100.4460	1.02%
12	朗玛十三号（深圳）创业投资中心（有限合伙）	110.1540	1.12%
13	宁波梅山保税港区兰璞蓝瑜股权投资合伙企业（有限合伙）	168.0000	1.71%
14	成都德商奇点汇智股权投资基金中心（有限合伙）	60.0000	0.61%
15	深圳市信维通信股份有限公司	121.0000	1.23%
16	深圳顺络投资有限公司	60.5000	0.61%
17	青岛海创汇聚管理有限公司	84.0000	0.85%

序号	股东名称	认缴出资额（万元）	认缴出资比例
18	杭州碧桥投资管理合伙企业（有限合伙）	1,655.8821	16.82%
19	广州中楷汇睿投资合伙企业（有限合伙）	74.5893	0.76%
20	深圳市泽宝电子商务股份有限公司	83.3908	0.85%
21	成都市智合聚成企业管理中心（有限合伙）	244.0000	2.48%
22	成都市智合聚益企业管理中心（有限合伙）	240.7617	2.45%
23	国投创合国家新兴产业创业投资引导基金（有限合伙）	604.5264	6.14%
24	北京国科瑞华战略性新兴产业投资基金（有限合伙）	364.7309	3.71%
25	亓博远	8.0604	0.08%
26	厦门中南弘远股权投资基金合伙企业（有限合伙）	302.2632	3.07%
27	青岛海创汇能创业投资中心（有限合伙）	246.0926	2.50%
	合计	9,843.7048	100.00%

（12）第三次股权转让

2020 年 7 月，公司召开股东会会议并作出决议，同意王荣奎将所持有的公司 92.4000 万元注册资本的股权转让给珠海市智合聚佳企业管理中心（有限合伙）；同意深圳市顺络投资有限公司将所持有的公司 60.5000 万元注册资本的股权转让给珠海市智合聚佳企业管理中心（有限合伙）。

本次股权转让后，公司的股东名称和股权结构如下：

序号	股东名称	认缴出资额（万元）	认缴出资比例
1	广州市玮骏思投资企业（有限合伙）	3,788.3074	38.48%
2	金学成	32.4000	0.33%
3	新余新鼎哨哥拾玖号投资管理合伙企业（有限合伙）	60.2681	0.61%
4	新余新鼎哨哥贰拾陆号投资管理合伙企业（有限合伙）	265.5319	2.70%
5	无锡沃达创业投资合伙企业（有限合伙）	162.6000	1.65%
6	王荣奎	82.8000	0.84%
7	叶柒平	150.6000	1.53%
8	清蓉成都投资有限公司	125.4000	1.27%
9	成都天投九鼎投资中心（有限合伙）	471.0000	4.78%
10	四川省创新创业股权投资基金合伙企业（有限合伙）	84.0000	0.85%
11	平潭寰鑫股权投资基金管理合伙企业（有限合伙）	100.4460	1.02%
12	朗玛十三号（深圳）创业投资中心（有限合伙）	110.1540	1.12%
13	宁波梅山保税港区兰璞蓝瑜股权投资合伙企业（有限合伙）	168.0000	1.71%
14	成都德商奇点汇智股权投资基金中心（有限合伙）	60.0000	0.61%
15	深圳市信维通信股份有限公司	121.0000	1.23%
16	珠海市智合聚佳企业管理中心（有限合伙）	152.9000	1.55%
17	青岛海创汇聚管理有限公司	84.0000	0.85%
18	杭州碧桥投资管理合伙企业（有限合伙）	1,655.8821	16.82%
19	广州中楷汇睿投资合伙企业（有限合伙）	74.5893	0.76%
20	深圳市泽宝电子商务股份有限公司	83.3908	0.85%
21	成都市智合聚成企业管理中心（有限合伙）	244.0000	2.48%

序号	股东名称	认缴出资额（万元）	认缴出资比例
22	成都市智合聚益企业管理中心（有限合伙）	240.7617	2.45%
23	国投创合国家新兴产业创业投资引导基金（有限合伙）	604.5264	6.14%
24	北京国科瑞华战略性新兴产业投资基金（有限合伙）	364.7309	3.71%
25	亓博远	8.0604	0.08%
26	厦门中南弘远股权投资基金合伙企业（有限合伙）	302.2632	3.07%
27	青岛海创汇能创业投资中心（有限合伙）	246.0926	2.50%
	合计	9,843.7048	100.00%

（13）第九次增加注册资本

2020 年 9 月，公司召开股东会会议并作出决议，同意将公司的注册资本由 9,843.7048 万元增加至 9,873.9311 万元，新增注册资本 30.2263 万元，全部由 CASREV Fund II -USD L.P. 认缴。

本次增资后，公司的股东名称和股权结构如下：

序号	股东名称	认缴出资额（万元）	认缴出资比例
1	广州市玮骏思投资企业（有限合伙）	3,788.3074	38.37%
2	金学成	32.4000	0.33%
3	新余新鼎哨哥拾玖号投资管理合伙企业（有限合伙）	60.2681	0.61%
4	新余新鼎哨哥贰拾陆号投资管理合伙企业（有限合伙）	265.5319	2.69%
5	无锡沃达创业投资合伙企业（有限合伙）	162.6000	1.65%
6	王荣奎	82.8000	0.84%
7	叶柒平	150.6000	1.53%
8	清蓉成都投资有限公司	125.4000	1.27%
9	成都天投九鼎投资中心（有限合伙）	471.0000	4.77%
10	四川省创新创业股权投资基金合伙企业（有限合伙）	84.0000	0.85%
11	平潭寰鑫股权投资基金管理合伙企业（有限合伙）	100.4460	1.02%
12	朗玛十三号（深圳）创业投资中心（有限合伙）	110.1540	1.12%
13	宁波梅山保税港区兰璞蓝瑜股权投资合伙企业（有限合伙）	168.0000	1.70%
14	成都德商奇点汇智股权投资基金中心（有限合伙）	60.0000	0.61%
15	深圳市信维通信股份有限公司	121.0000	1.23%
16	珠海市智合聚佳企业管理中心（有限合伙）	152.9000	1.55%
17	青岛海创汇聚管理有限公司	84.0000	0.85%
18	杭州碧桥投资管理合伙企业（有限合伙）	1,655.8821	16.77%
19	广州中楷汇睿投资合伙企业（有限合伙）	74.5893	0.76%
20	深圳市泽宝电子商务股份有限公司	83.3908	0.84%
21	成都市智合聚成企业管理中心（有限合伙）	244.0000	2.47%
22	成都市智合聚益企业管理中心（有限合伙）	240.7617	2.44%
23	国投创合国家新兴产业创业投资引导基金（有限合伙）	604.5264	6.12%
24	北京国科瑞华战略性新兴产业投资基金（有限合伙）	364.7309	3.69%
25	亓博远	8.0604	0.08%
26	厦门中南弘远股权投资基金合伙企业（有限合伙）	302.2632	3.06%
27	青岛海创汇能创业投资中心（有限合伙）	246.0926	2.49%

序号	股东名称	认缴出资额（万元）	认缴出资比例
28	CASREV Fund II -USD L.P.	30.2263	0.31%
	合计	9,873.9311	100.00%

（14）第四次与第五次股权转让

2020 年 11 月，公司召开股东会会议并作出决议，同意成都德商奇点汇智股权投资基金中心（有限合伙）将所持有的公司 60.0000 万元注册资本的股权转让给上海芯全企业管理中心；同意元博远将所持有的公司 8.0604 万元注册资本的股权转让给张文良；同意杭州碧桥投资管理合伙企业（有限合伙）将所持有的公司 149.1786 万元股权转让给海南玮峻思投资合伙企业（有限合伙）；同意王荣奎将所持有的公司 82.8000 万元注册资本的股权转让给辽宁和生中富股权投资基金合伙企业（有限合伙）；同意叶柒平将所持有的公司 150.6000 万元注册资本的股权转让给辽宁海通新动能股权投资基金合伙企业（有限合伙）。

本次股权转让后，公司的股东名称和股权结构如下：

序号	股东名称	认缴出资额（万元）	认缴出资比例
1	广州市玮骏思投资企业（有限合伙）	3,937.4860	39.88%
2	金学成	32.4000	0.33%
3	新余新鼎哨哥拾玖号投资管理合伙企业（有限合伙）	60.2681	0.61%
4	新余新鼎哨哥贰拾陆号投资管理合伙企业（有限合伙）	265.5319	2.69%
5	无锡沃达创业投资合伙企业（有限合伙）	162.6000	1.65%
6	辽宁和生中富股权投资基金合伙企业（有限合伙）	82.8000	0.84%
7	辽宁海通新动能股权投资基金合伙企业（有限合伙）	150.6000	1.53%
8	清蓉成都投资有限公司	125.4000	1.27%
9	成都天投九鼎投资中心（有限合伙）	471.0000	4.77%
10	四川省创新创业股权投资基金合伙企业（有限合伙）	84.0000	0.85%
11	平潭寰鑫股权投资基金管理合伙企业（有限合伙）	100.4460	1.02%
12	朗玛十三号（深圳）创业投资中心（有限合伙）	110.1540	1.12%
13	宁波梅山保税港区兰璞蓝瑜股权投资合伙企业（有限合伙）	168.0000	1.70%
14	上海芯全企业管理中心	60.0000	0.61%
15	深圳市信维通信股份有限公司	121.0000	1.23%
16	珠海市智合聚佳企业管理中心（有限合伙）	152.9000	1.55%
17	青岛海创汇聚管理有限公司	84.0000	0.85%
18	杭州碧桥投资管理合伙企业（有限合伙）	1,506.7035	15.26%
19	广州中楷汇睿投资合伙企业（有限合伙）	74.5893	0.76%
20	深圳市泽宝电子商务股份有限公司	83.3908	0.84%
21	成都市智合聚成企业管理中心（有限合伙）	244.0000	2.47%
22	成都市智合聚益企业管理中心（有限合伙）	240.7617	2.44%
23	国投创合国家新兴产业创业投资引导基金（有限合伙）	604.5264	6.12%
24	北京国科瑞华战略性新兴产业投资基金（有限合伙）	364.7309	3.69%
25	张文良	8.0604	0.08%
26	厦门中南弘远股权投资基金合伙企业（有限合伙）	302.2632	3.06%

序号	股东名称	认缴出资额（万元）	认缴出资比例
27	青岛海创汇能创业投资中心（有限合伙）	246.0926	2.49%
28	CASREV Fund II -USD L.P.	30.2263	0.31%
	合计	9,873.9311	100.00%

（15）第十次增加注册资本

2020 年 11 月，公司召开股东会会议并作出决议，同意将公司注册资本由 9,873.9310 万元增加至 15,756.8249 万元，新增注册资本 5,882.8939 万元，由持股平台成都市智合聚智企业管理中心（有限合伙）认缴 1,603.3217 万元、成都市智合聚仁企业管理中心（有限合伙）认缴 1,044.7123 万元、成都市智合聚礼企业管理中心（有限合伙）认缴 1,785.1595 万元、成都市智合聚信企业管理中心（有限合伙）认缴 787.8413 万元、辽宁海通新动能股权投资基金合伙企业（有限合伙）认缴 661.8590 万元。

本次增资完成后，公司的股东名称和股权结构如下：

序号	股东名称	认缴出资额（万元）	认缴出资比例
1	广州市玮骏思投资企业（有限合伙）	3,937.4860	24.99%
2	金学成	32.4000	0.21%
3	新余新鼎哨哥拾玖号投资管理合伙企业（有限合伙）	60.2681	0.38%
4	新余新鼎哨哥贰拾陆号投资管理合伙企业（有限合伙）	265.5319	1.69%
5	无锡沃达创业投资合伙企业（有限合伙）	162.6000	1.03%
6	辽宁和生中富股权投资基金合伙企业（有限合伙）	82.8000	0.53%
7	辽宁海通新动能股权投资基金合伙企业（有限合伙）	812.4590	5.16%
8	清蓉成都投资有限公司	125.4000	0.80%
9	成都天投九鼎投资中心（有限合伙）	471.0000	2.99%
10	四川省创新创业股权投资基金合伙企业（有限合伙）	84.0000	0.53%
11	平潭寰鑫股权投资基金管理合伙企业（有限合伙）	100.4460	0.64%
12	朗玛十三号（深圳）创业投资中心（有限合伙）	110.1540	0.70%
13	宁波梅山保税港区兰璞蓝瑜股权投资合伙企业（有限合伙）	168.0000	1.07%
14	上海芯全企业管理中心	60.0000	0.38%
15	深圳市信维通信股份有限公司	121.0000	0.77%
16	珠海市智合聚佳企业管理中心（有限合伙）	152.9000	0.97%
17	青岛海创汇聚管理有限公司	84.0000	0.53%
18	杭州碧桥投资管理合伙企业（有限合伙）	1,506.7035	9.56%
19	广州中楷汇睿投资合伙企业（有限合伙）	74.5893	0.47%
20	深圳市泽宝电子商务股份有限公司	83.3908	0.53%
21	成都市智合聚成企业管理中心（有限合伙）	244.0000	1.55%
22	成都市智合聚益企业管理中心（有限合伙）	240.7617	1.53%
23	国投创合国家新兴产业创业投资引导基金（有限合伙）	604.5264	3.84%
24	北京国科瑞华战略性新兴产业投资基金（有限合伙）	364.7309	2.31%
25	张文良	8.0604	0.05%
26	厦门中南弘远股权投资基金合伙企业（有限合伙）	302.2632	1.92%

27	青岛海创汇能创业投资中心（有限合伙）	246.0926	1.56%
28	CASREV Fund II -USD L.P.	30.2263	0.19%
29	成都市智合聚智企业管理中心（有限合伙）	1,603.3217	10.18%
30	成都市智合聚仁企业管理中心（有限合伙）	1,044.7123	6.63%
31	成都市智合聚礼企业管理中心（有限合伙）	1,785.1595	11.33%
32	成都市智合聚信企业管理中心（有限合伙）	787.8413	5.00%
	合计	15,756.8249	100.00%

（16）第十一次增加注册资本

2021 年 2 月，公司召开股东会会议并作出决议，同意将公司注册资本由 15,756.8249 万元增加至 17,080.5394 万元，新增注册资本 1,323.7145 万元，由宁波兰宁股权投资合伙企业(有限合伙)增资 3,000.00 万元认购公司新增的 198.5572 万元注册资本、杭州融禧领投股权投资基金合伙企业(有限合伙)增资 3,000.00 万元认购公司新增的 198.5572 万元注册资本、珠海睿霖股权投资合伙企业(有限合伙)增资 6,000.00 万元认购公司新增的 397.1143 万元注册资本、中金祺智(上海)股权投资中心(有限合伙)增资 5,000.00 万元认购公司新增的 330.9286 万元注册资本、江苏盛宇人工智能创业投资合伙企业(有限合伙)增资 1,500.00 万元认购公司新增的 99.2786 万元注册资本、西安天利投资合伙企业(有限合伙)增资 1,500.00 万元认购公司新增的 99.2786 万元注册资本。

本次增资完成后，公司的股东名称和股权结构如下：

序号	股东名称	认缴出资额（万元）	认缴出资比例
1	广州市玮骏思投资企业（有限合伙）	3,937.4860	23.05%
2	金学成	32.4000	0.19%
3	新余新鼎哨哥拾玖号投资管理合伙企业（有限合伙）	60.2681	0.35%
4	新余新鼎哨哥贰拾陆号投资管理合伙企业（有限合伙）	265.5319	1.55%
5	无锡沃达创业投资合伙企业（有限合伙）	162.6000	0.95%
6	辽宁和生中富股权投资基金合伙企业（有限合伙）	82.8000	0.48%
7	辽宁海通新动能股权投资基金合伙企业（有限合伙）	812.4590	4.76%
8	清蓉成都投资有限公司	125.4000	0.73%
9	成都天投九鼎投资中心（有限合伙）	471.0000	2.76%
10	四川省创新创业股权投资基金合伙企业（有限合伙）	84.0000	0.49%
11	平潭寰鑫股权投资基金管理合伙企业（有限合伙）	100.4460	0.59%
12	朗玛十三号（深圳）创业投资中心（有限合伙）	110.1540	0.64%
13	宁波梅山保税港区兰璞蓝瑜股权投资合伙企业（有限合伙）	168.0000	0.98%
14	上海芯全企业管理中心	60.0000	0.35%
15	深圳市信维通信股份有限公司	121.0000	0.71%
16	珠海市智合聚佳企业管理中心（有限合伙）	152.9000	0.90%
17	青岛海创汇聚管理有限公司	84.0000	0.49%
18	杭州碧桥投资管理合伙企业（有限合伙）	1,506.7035	8.82%
19	广州中楷汇睿投资合伙企业（有限合伙）	74.5893	0.44%
20	深圳市泽宝电子商务股份有限公司	83.3908	0.49%

序号	股东名称	认缴出资额 (万元)	认缴出资比例
21	成都市智合聚成企业管理中心 (有限合伙)	244.0000	1.43%
22	成都市智合聚益企业管理中心 (有限合伙)	240.7617	1.41%
23	国投创合国家新兴产业创业投资引导基金 (有限合伙)	604.5264	3.54%
24	北京国科瑞华战略性新兴产业投资基金 (有限合伙)	364.7309	2.14%
25	张文良	8.0604	0.05%
26	厦门中南弘远股权投资基金合伙企业 (有限合伙)	302.2632	1.77%
27	青岛海创汇能创业投资中心 (有限合伙)	246.0926	1.44%
28	CASREV Fund II -USD L.P.	30.2263	0.18%
29	成都市智合聚智企业管理中心 (有限合伙)	1,603.3217	9.39%
30	成都市智合聚仁企业管理中心 (有限合伙)	1,044.7123	6.12%
31	成都市智合聚礼企业管理中心 (有限合伙)	1,785.1595	10.45%
32	成都市智合聚信企业管理中心 (有限合伙)	787.8413	4.61%
33	宁波兰宁股权投资合伙企业 (有限合伙)	198.5572	1.16%
34	杭州融禧领投股权投资基金合伙企业 (有限合伙)	198.5572	1.16%
35	珠海睿霖股权投资合伙企业 (有限合伙)	397.1143	2.32%
36	中金祺智 (上海) 股权投资中心 (有限合伙)	330.9286	1.94%
37	江苏盛宇人工智能创业投资合伙企业 (有限合伙)	99.2786	0.58%
38	西安天利投资合伙企业 (有限合伙)	99.2786	0.58%
	合计	17,080.5394	100.00%

(17) 第六次股权转让

2021 年 8 月, 公司召开股东会会议并作出决议, 同意金学成通过成都市智合聚智企业管理中心 (有限合伙) 向世界先进积体电路股份有限公司转让其持有的公司 398.9386 万元注册资本对应的股权、海南玮峻思投资合伙企业 (有限合伙) 向世界先进积体电路股份有限公司转让其持有的公司 398.9385 万元注册资本对应的股权、杭州碧桥投资管理合伙企业 (有限合伙) 分别向成都市智合聚恭企业管理中心 (有限合伙)、成都市智合聚廉企业管理中心 (有限合伙) 转让其持有的公司 124.8279 万元、206.1007 万元注册资本对应的股权。

本次股权转让后, 公司的股东名称和股权结构如下:

序号	股东名称	认缴出资额 (万元)	认缴出资比例
1	广州市玮骏思投资企业 (有限合伙)	3,538.5475	20.72%
2	金学成	32.4000	0.19%
3	新余新鼎哨哥拾玖号投资管理合伙企业 (有限合伙)	60.2681	0.35%
4	新余新鼎哨哥贰拾陆号投资管理合伙企业 (有限合伙)	265.5319	1.55%
5	无锡沃达创业投资合伙企业 (有限合伙)	162.6000	0.95%
6	辽宁和生中富股权投资基金合伙企业 (有限合伙)	82.8000	0.48%
7	辽宁海通新动能股权投资基金合伙企业 (有限合伙)	812.4590	4.76%
8	清蓉成都投资有限公司	125.4000	0.73%
9	成都天投九鼎投资中心 (有限合伙)	471.0000	2.76%
10	四川省创新创业股权投资基金合伙企业 (有限合伙)	84.0000	0.49%

序号	股东名称	认缴出资额（万元）	认缴出资比例
11	平潭寰鑫股权投资基金管理合伙企业（有限合伙）	100.4460	0.59%
12	朗玛十三号（深圳）创业投资中心（有限合伙）	110.1540	0.64%
13	宁波梅山保税港区兰璞蓝瑜股权投资合伙企业（有限合伙）	168.0000	0.98%
14	上海芯全企业管理中心	60.0000	0.35%
15	深圳市信维通信股份有限公司	121.0000	0.71%
16	珠海市智合聚佳企业管理中心（有限合伙）	152.9000	0.90%
17	青岛海创汇聚管理有限公司	84.0000	0.49%
18	杭州碧桥投资管理合伙企业（有限合伙）	1,175.7749	6.88%
19	广州中楷汇睿投资合伙企业（有限合伙）	74.5893	0.44%
20	深圳市泽宝电子商务股份有限公司	83.3908	0.49%
21	成都市智合聚成企业管理中心（有限合伙）	244.0000	1.43%
22	成都市智合聚益企业管理中心（有限合伙）	240.7617	1.41%
23	国投创合国家新兴产业创业投资引导基金（有限合伙）	604.5264	3.54%
24	北京国科瑞华战略性新兴产业投资基金（有限合伙）	364.7309	2.14%
25	张文良	8.0604	0.05%
26	厦门中南弘远股权投资基金合伙企业（有限合伙）	302.2632	1.77%
27	青岛海创汇能创业投资中心（有限合伙）	246.0926	1.44%
28	CASREV Fund II -USD L.P.	30.2263	0.18%
29	成都市智合聚智企业管理中心（有限合伙）	1,204.3831	7.05%
30	成都市智合聚仁企业管理中心（有限合伙）	1,044.7123	6.12%
31	成都市智合聚礼企业管理中心（有限合伙）	1,785.1595	10.45%
32	成都市智合聚信企业管理中心（有限合伙）	787.8413	4.61%
33	宁波兰宁股权投资合伙企业（有限合伙）	198.5572	1.16%
34	杭州融禧领投股权投资基金合伙企业（有限合伙）	198.5572	1.16%
35	珠海睿霖股权投资合伙企业（有限合伙）	397.1143	2.32%
36	中金祺智（上海）股权投资中心（有限合伙）	330.9286	1.94%
37	江苏盛宇人工智能创业投资合伙企业（有限合伙）	99.2786	0.58%
38	西安天利投资合伙企业（有限合伙）	99.2786	0.58%
39	世界先进积体电路股份有限公司	797.8771	4.67%
40	成都市智合聚恭企业管理中心（有限合伙）	124.8279	0.73%
41	成都市智合聚廉企业管理中心（有限合伙）	206.1007	1.21%
	合计	17,080.5394	100.00%

（18）第七次股权转让

2021 年 10 月，公司召开股东会会议并作出决议，同意成都天投九鼎投资中心（有限合伙）分别向平潭冯源聚芯股权投资合伙企业（有限合伙）、珠海璆添股权投资合伙企业（有限合伙）转让其持有的公司 269.1813 万元、201.8187 万元注册资本对应的股权。

本次股权转让后，公司的股东名称和股权结构如下：

序号	股东名称	认缴出资额（万元）	认缴出资比例
1	广州市玮骏思投资企业（有限合伙）	3,538.5475	20.72%

序号	股东名称	认缴出资额 (万元)	认缴出资比例
2	金学成	32.4000	0.19%
3	新余新鼎哨哥拾玖号投资管理合伙企业 (有限合伙)	60.2681	0.35%
4	新余新鼎哨哥贰拾陆号投资管理合伙企业 (有限合伙)	265.5319	1.55%
5	无锡沃达创业投资合伙企业 (有限合伙)	162.6000	0.95%
6	辽宁和生中富股权投资基金合伙企业 (有限合伙)	82.8000	0.48%
7	辽宁海通新动能股权投资基金合伙企业 (有限合伙)	812.4590	4.76%
8	清蓉成都投资有限公司	125.4000	0.73%
9	四川省创新创业股权投资基金合伙企业 (有限合伙)	84.0000	0.49%
10	平潭寰鑫股权投资基金管理合伙企业 (有限合伙)	100.4460	0.59%
11	朗玛十三号 (深圳) 创业投资中心 (有限合伙)	110.1540	0.64%
12	宁波梅山保税港区兰璞蓝瑜股权投资合伙企业 (有限合伙)	168.0000	0.98%
13	上海芯全企业管理中心	60.0000	0.35%
14	深圳市信维通信股份有限公司	121.0000	0.71%
15	珠海市智合聚佳企业管理中心 (有限合伙)	152.9000	0.90%
16	青岛海创汇聚管理有限公司	84.0000	0.49%
17	杭州碧桥投资管理合伙企业 (有限合伙)	1,175.7749	6.88%
18	广州中楷汇睿投资合伙企业 (有限合伙)	74.5893	0.44%
19	深圳市泽宝电子商务股份有限公司	83.3908	0.49%
20	成都市智合聚成企业管理中心 (有限合伙)	244.0000	1.43%
21	成都市智合聚益企业管理中心 (有限合伙)	240.7617	1.41%
22	国投创合国家新兴产业创业投资引导基金 (有限合伙)	604.5264	3.54%
23	北京国科瑞华战略性新兴产业投资基金 (有限合伙)	364.7309	2.14%
24	张文良	8.0604	0.05%
25	厦门中南弘远股权投资基金合伙企业 (有限合伙)	302.2632	1.77%
26	青岛海创汇能创业投资中心 (有限合伙)	246.0926	1.44%
27	CASREV Fund II -USD L.P.	30.2263	0.18%
28	成都市智合聚智企业管理中心 (有限合伙)	1,204.3831	7.05%
29	成都市智合聚仁企业管理中心 (有限合伙)	1,044.7123	6.12%
30	成都市智合聚礼企业管理中心 (有限合伙)	1,785.1595	10.45%
31	成都市智合聚信企业管理中心 (有限合伙)	787.8413	4.61%
32	宁波兰宁股权投资合伙企业 (有限合伙)	198.5572	1.16%
33	杭州融禧领投股权投资基金合伙企业 (有限合伙)	198.5572	1.16%
34	珠海睿霖股权投资合伙企业 (有限合伙)	397.1143	2.32%
35	中金祺智 (上海) 股权投资中心 (有限合伙)	330.9286	1.94%
36	江苏盛宇人工智能创业投资合伙企业 (有限合伙)	99.2786	0.58%
37	西安天利投资合伙企业 (有限合伙)	99.2786	0.58%
38	世界先进积体电路股份有限公司	797.8771	4.67%
39	成都市智合聚恭企业管理中心 (有限合伙)	124.8279	0.73%
40	成都市智合聚廉企业管理中心 (有限合伙)	206.1007	1.21%
41	平潭冯源聚芯股权投资合伙企业 (有限合伙)	269.1813	1.58%

序号	股东名称	认缴出资额（万元）	认缴出资比例
42	珠海璚添股权投资合伙企业（有限合伙）	201.8187	1.18%
	合计	17,080.5394	100.00%

（19）第八次股权转让

2021 年 12 月，公司召开股东会会议并作出决议，同意深圳市泽宝创新技术有限公司向珠海璚添股权投资合伙企业（有限合伙）转让其持有的公司 83.3908 万元注册资本对应的股权、杭州碧桥投资管理合伙企业（有限合伙）向辽宁卓易高科技股权投资基金合伙企业（有限合伙）转让其持有的公司 529.4857 万元注册资本对应的股权、珠海睿霖股权投资合伙企业（有限合伙）向珠海璚添股权投资合伙企业（有限合伙）转让其持有的公司 397.1143 万元注册资本对应的股权。

本次股权转让后，公司的股东名称和股权结构如下：

序号	股东名称	认缴出资额（万元）	认缴出资比例
1	广州市玮骏思投资企业（有限合伙）	3,538.5475	20.72%
2	金学成	32.4000	0.19%
3	新余新鼎哨哥玖玖号投资管理合伙企业（有限合伙）	60.2681	0.35%
4	新余新鼎哨哥贰拾陆号投资管理合伙企业（有限合伙）	265.5319	1.55%
5	无锡沃达创业投资合伙企业（有限合伙）	162.6000	0.95%
6	辽宁和生中富股权投资基金合伙企业（有限合伙）	82.8000	0.48%
7	辽宁海通新动能股权投资基金合伙企业（有限合伙）	812.4590	4.76%
8	清蓉成都投资有限公司	125.4000	0.73%
9	四川省创新创业股权投资基金合伙企业（有限合伙）	84.0000	0.49%
10	平潭寰鑫股权投资基金管理合伙企业（有限合伙）	100.4460	0.59%
11	朗玛十三号（深圳）创业投资中心（有限合伙）	110.1540	0.64%
12	宁波梅山保税港区兰璞蓝瑜股权投资合伙企业（有限合伙）	168.0000	0.98%
13	上海芯全企业管理中心	60.0000	0.35%
14	深圳市信维通信股份有限公司	121.0000	0.71%
15	珠海市智合聚佳企业管理中心（有限合伙）	152.9000	0.90%
16	青岛海创汇聚管理有限公司	84.0000	0.49%
17	杭州碧桥投资管理合伙企业（有限合伙）	646.2892	3.78%
18	广州中楷汇睿投资合伙企业（有限合伙）	74.5893	0.44%
19	成都市智合聚成企业管理中心（有限合伙）	244.0000	1.43%
20	成都市智合聚益企业管理中心（有限合伙）	240.7617	1.41%
21	国投创合国家新兴产业创业投资引导基金（有限合伙）	604.5264	3.54%
22	北京国科瑞华战略性新兴产业投资基金（有限合伙）	364.7309	2.14%
23	张文良	8.0604	0.05%
24	厦门中南弘远股权投资基金合伙企业（有限合伙）	302.2632	1.77%
25	青岛海创汇能创业投资中心（有限合伙）	246.0926	1.44%
26	CASREV Fund II -USD L.P.	30.2263	0.18%
27	成都市智合聚智企业管理中心（有限合伙）	1,204.3831	7.05%

序号	股东名称	认缴出资额 (万元)	认缴出资比例
28	成都市智合聚仁企业管理中心 (有限合伙)	1,044.7123	6.12%
29	成都市智合聚礼企业管理中心 (有限合伙)	1,785.1595	10.45%
30	成都市智合聚信企业管理中心 (有限合伙)	787.8413	4.61%
31	宁波兰宁股权投资合伙企业 (有限合伙)	198.5572	1.16%
32	杭州融禧领投股权投资基金合伙企业 (有限合伙)	198.5572	1.16%
33	中金祺智 (上海) 股权投资中心 (有限合伙)	330.9286	1.94%
34	江苏盛宇人工智能创业投资合伙企业 (有限合伙)	99.2786	0.58%
35	西安天利投资合伙企业 (有限合伙)	99.2786	0.58%
36	世界先进积体电路股份有限公司	797.8771	4.67%
37	成都市智合聚恭企业管理中心 (有限合伙)	124.8279	0.73%
38	成都市智合聚廉企业管理中心 (有限合伙)	206.1007	1.21%
39	平潭冯源聚芯股权投资合伙企业 (有限合伙)	269.1813	1.58%
40	珠海鋆添股权投资合伙企业 (有限合伙)	682.3238	3.99%
41	辽宁卓易高科技股权投资基金合伙企业 (有限合伙)	529.4857	3.10%
	合计	17,080.5394	100.00%

(20) 第九次股权转让

2022 年 3 月, 公司召开股东会会议并作出决议, 同意青岛海创汇聚管理有限公司向珠海鋆添股权投资合伙企业 (有限合伙) 转让 36.50 万元注册资本对应的股权。

本次股权转让后, 公司的股东名称和股权结构如下:

序号	股东名称	认缴出资额 (万元)	认缴出资比例
1	广州市玮骏思投资企业 (有限合伙)	3,538.5475	20.72%
2	金学成	32.4000	0.19%
3	新余新鼎哨哥拾玖号投资管理合伙企业 (有限合伙)	60.2681	0.35%
4	新余新鼎哨哥贰拾陆号投资管理合伙企业 (有限合伙)	265.5319	1.55%
5	无锡沃达创业投资合伙企业 (有限合伙)	162.6000	0.95%
6	辽宁和生中富股权投资基金合伙企业 (有限合伙)	82.8000	0.48%
7	辽宁海通新动能股权投资基金合伙企业 (有限合伙)	812.4590	4.76%
8	清蓉成都投资有限公司	125.4000	0.73%
9	四川省创新创业股权投资基金合伙企业 (有限合伙)	84.0000	0.49%
10	平潭寰鑫股权投资基金管理合伙企业 (有限合伙)	100.4460	0.59%
11	朗玛十三号 (深圳) 创业投资中心 (有限合伙)	110.1540	0.64%
12	宁波梅山保税港区兰璞蓝瑜股权投资合伙企业 (有限合伙)	168.0000	0.98%
13	上海芯全企业管理中心	60.0000	0.35%
14	深圳市信维通信股份有限公司	121.0000	0.71%
15	珠海市智合聚佳企业管理中心 (有限合伙)	152.9000	0.90%
16	青岛海创汇聚管理有限公司	47.5000	0.28%
17	杭州碧桥投资管理合伙企业 (有限合伙)	646.2892	3.78%
18	广州中楷汇睿投资合伙企业 (有限合伙)	74.5893	0.44%
19	成都市智合聚成企业管理中心 (有限合伙)	244.0000	1.43%

序号	股东名称	认缴出资额 (万元)	认缴出资比例
20	成都市智合聚益企业管理中心 (有限合伙)	240.7617	1.41%
21	国投创合国家新兴产业创业投资引导基金 (有限合伙)	604.5264	3.54%
22	北京国科瑞华战略性新兴产业投资基金 (有限合伙)	364.7309	2.14%
23	张文良	8.0604	0.05%
24	厦门中南弘远股权投资基金合伙企业 (有限合伙)	302.2632	1.77%
25	青岛海创汇能创业投资中心 (有限合伙)	246.0926	1.44%
26	CASREV Fund II -USD L.P.	30.2263	0.18%
27	成都市智合聚智企业管理中心 (有限合伙)	1,204.3831	7.05%
28	成都市智合聚仁企业管理中心 (有限合伙)	1,044.7123	6.12%
29	成都市智合聚礼企业管理中心 (有限合伙)	1,785.1595	10.45%
30	成都市智合聚信企业管理中心 (有限合伙)	787.8413	4.61%
31	宁波兰宁股权投资合伙企业 (有限合伙)	198.5572	1.16%
32	杭州融禧领投股权投资基金合伙企业 (有限合伙)	198.5572	1.16%
33	中金祺智 (上海) 股权投资中心 (有限合伙)	330.9286	1.94%
34	江苏盛宇人工智能创业投资合伙企业 (有限合伙)	99.2786	0.58%
35	西安天利投资合伙企业 (有限合伙)	99.2786	0.58%
36	世界先进积体电路股份有限公司	797.8771	4.67%
37	成都市智合聚恭企业管理中心 (有限合伙)	124.8279	0.73%
38	成都市智合聚廉企业管理中心 (有限合伙)	206.1007	1.21%
39	平潭冯源聚芯股权投资合伙企业 (有限合伙)	269.1813	1.58%
40	珠海璆添股权投资合伙企业 (有限合伙)	718.8238	4.21%
41	辽宁卓易高科技股权投资基金合伙企业 (有限合伙)	529.4857	3.10%
	合计	17,080.5394	100.00%

(21) 第十次股权转让

2022 年 6 月, 公司召开股东会会议并作出决议, 同意朗玛十三号 (深圳) 创业投资中心 (有限合伙) 向珠海璆添股权投资合伙企业 (有限合伙) 转让 60.00 万元注册资本对应的股权、向宁波兰宁股权投资合伙企业 (有限合伙) 转让 50.1540 万元注册资本对应的股权; 同意海南玮峻思投资合伙企业 (有限合伙) (原名广州市玮骏思投资企业 (有限合伙)) 向智合聚德有限公司转让 74.5893 万元注册资本对应的股权 (海南玮峻思投资合伙企业 (有限合伙) 和智合聚德有限公司同为易冲科技的员工持股平台)。

本次股权转让后, 公司的股东名称和股权结构如下:

序号	股东名称	认缴出资额 (万元)	认缴出资比例
1	海南玮峻思投资合伙企业 (有限合伙)	3,463.9582	20.28%
2	金学成	32.4000	0.19%
3	新余新鼎哨哥拾玖号投资管理合伙企业 (有限合伙)	60.2681	0.35%
4	新余新鼎哨哥贰拾陆号投资管理合伙企业 (有限合伙)	265.5319	1.55%
5	无锡沃达创业投资合伙企业 (有限合伙)	162.6000	0.95%
6	辽宁和生中富股权投资基金合伙企业 (有限合伙)	82.8000	0.48%

序号	股东名称	认缴出资额（万元）	认缴出资比例
7	辽宁海通新动能股权投资基金合伙企业（有限合伙）	812.4590	4.76%
8	清蓉成都投资有限公司	125.4000	0.73%
9	四川省创新创业股权投资基金合伙企业（有限合伙）	84.0000	0.49%
10	平潭寰鑫股权投资基金管理合伙企业（有限合伙）	100.4460	0.59%
11	宁波梅山保税港区兰璞蓝瑜股权投资合伙企业（有限合伙）	168.0000	0.98%
12	上海芯全企业管理中心	60.0000	0.35%
13	深圳市信维通信股份有限公司	121.0000	0.71%
14	珠海市智合聚佳企业管理中心（有限合伙）	152.9000	0.90%
15	青岛海创汇聚管理有限公司	47.5000	0.28%
16	杭州碧桥投资管理合伙企业（有限合伙）	646.2892	3.78%
17	广州中楷汇睿投资合伙企业（有限合伙）	74.5893	0.44%
18	成都市智合聚成企业管理中心（有限合伙）	244.0000	1.43%
19	成都市智合聚益企业管理中心（有限合伙）	240.7617	1.41%
20	国投创合国家新兴产业创业投资引导基金（有限合伙）	604.5264	3.54%
21	北京国科瑞华战略性新兴产业投资基金（有限合伙）	364.7309	2.14%
22	张文良	8.0604	0.05%
23	厦门中南弘远股权投资基金合伙企业（有限合伙）	302.2632	1.77%
24	青岛海创汇能创业投资中心（有限合伙）	246.0926	1.44%
25	CASREV Fund II-USD L.P.	30.2263	0.18%
26	成都市智合聚智企业管理中心（有限合伙）	1,204.3831	7.05%
27	成都市智合聚仁企业管理中心（有限合伙）	1,044.7123	6.12%
28	成都市智合聚礼企业管理中心（有限合伙）	1,785.1595	10.45%
29	成都市智合聚信企业管理中心（有限合伙）	787.8413	4.61%
30	宁波兰宁股权投资合伙企业（有限合伙）	248.7112	1.46%
31	杭州融禧领投股权投资基金合伙企业（有限合伙）	198.5572	1.16%
32	中金祺智（上海）股权投资中心（有限合伙）	330.9286	1.94%
33	江苏盛宇人工智能创业投资合伙企业（有限合伙）	99.2786	0.58%
34	西安天利投资合伙企业（有限合伙）	99.2786	0.58%
35	世界先进积体电路股份有限公司	797.8771	4.67%
36	成都市智合聚恭企业管理中心（有限合伙）	124.8279	0.73%
37	成都市智合聚廉企业管理中心（有限合伙）	206.1007	1.21%
38	平潭冯源聚芯股权投资合伙企业（有限合伙）	269.1813	1.58%
39	珠海蓁添股权投资合伙企业（有限合伙）	778.8238	4.56%
40	辽宁卓易高科技股权投资基金合伙企业（有限合伙）	529.4857	3.10%
41	智合聚德有限公司	74.5893	0.44%
	合计	17,080.5394	100.00%

（22）第十二次增加注册资本与第十一次股权转让

2022 年 8 月，公司召开股东会会议并作出决议，同意股权转让与增加公司注册资本事宜。（1）同意杭州碧桥投资管理合伙企业（有限合伙）分别向成都华西金智银创股权投资基

金合伙企业（有限合伙）66.1857 万元注册资本对应的股权、向建信信托有限责任公司转让其持有的公司 198.5572 万元注册资本对应的股权；同意成都市智合聚智企业管理中心（有限合伙）向建信信托有限责任公司转让其持有的公司 514.7778 万元注册资本对应的股权；

（2）同意将公司注册资本由 17,080.5394 万元增加至 17,808.5823 万元，新增注册资本 728.0429 万元，全部由建信信托有限责任公司认缴。

本次增资与股权转让后，公司的股东名称和股权结构如下：

序号	股东名称	认缴出资额（万元）	认缴出资比例
1	海南玮峻思投资合伙企业（有限合伙）	3,463.9582	19.45%
2	金学成	32.4000	0.18%
3	新余新鼎哨哥拾玖号投资管理合伙企业（有限合伙）	60.2681	0.34%
4	新余新鼎哨哥贰拾陆号投资管理合伙企业（有限合伙）	265.5319	1.49%
5	无锡沃达创业投资合伙企业（有限合伙）	162.6000	0.91%
6	辽宁和生中富股权投资基金合伙企业（有限合伙）	82.8000	0.46%
7	辽宁海通新动能股权投资基金合伙企业（有限合伙）	812.4590	4.56%
8	清蓉成都投资有限公司	125.4000	0.70%
9	四川省创新创业股权投资基金合伙企业（有限合伙）	84.0000	0.47%
10	平潭寰鑫股权投资基金管理合伙企业（有限合伙）	100.4460	0.56%
11	宁波梅山保税港区兰璞蓝瑜股权投资合伙企业（有限合伙）	168.0000	0.94%
12	上海芯全企业管理中心	60.0000	0.34%
13	深圳市信维通信股份有限公司	121.0000	0.68%
14	珠海市智合聚佳企业管理中心（有限合伙）	152.9000	0.86%
15	青岛海创汇聚管理有限公司	47.5000	0.27%
16	杭州碧桥投资管理合伙企业（有限合伙）	381.5463	2.14%
17	广州中楷汇睿投资合伙企业（有限合伙）	74.5893	0.42%
18	成都市智合聚成企业管理中心（有限合伙）	244.0000	1.37%
19	成都市智合聚益企业管理中心（有限合伙）	240.7617	1.35%
20	国投创合国家新兴产业创业投资引导基金（有限合伙）	604.5264	3.39%
21	北京国科瑞华战略性新兴产业投资基金（有限合伙）	364.7309	2.05%
22	张文良	8.0604	0.05%
23	厦门中南弘远股权投资基金合伙企业（有限合伙）	302.2632	1.70%
24	青岛海创汇能创业投资中心（有限合伙）	246.0926	1.38%
25	CASREV Fund II -USD L.P.	30.2263	0.17%
26	成都市智合聚智企业管理中心（有限合伙）	689.6053	3.87%
27	成都市智合聚仁企业管理中心（有限合伙）	1,044.7123	5.87%
28	成都市智合聚礼企业管理中心（有限合伙）	1,785.1595	10.02%
29	成都市智合聚信企业管理中心（有限合伙）	787.8413	4.42%
30	宁波兰宁股权投资合伙企业（有限合伙）	248.7112	1.40%
31	杭州融禧领投股权投资基金合伙企业（有限合伙）	198.5572	1.11%
32	中金祺智（上海）股权投资中心（有限合伙）	330.9286	1.86%
33	江苏盛宇人工智能创业投资合伙企业（有限合伙）	99.2786	0.56%

序号	股东名称	认缴出资额（万元）	认缴出资比例
34	西安天利投资合伙企业（有限合伙）	99.2786	0.56%
35	世界先进积体电路股份有限公司	797.8771	4.48%
36	成都市智合聚恭企业管理中心（有限合伙）	124.8279	0.70%
37	成都市智合聚廉企业管理中心（有限合伙）	206.1007	1.16%
38	平潭冯源聚芯股权投资合伙企业（有限合伙）	269.1813	1.51%
39	珠海蓁添股权投资合伙企业（有限合伙）	778.8238	4.37%
40	辽宁卓易高科技股权投资基金合伙企业（有限合伙）	529.4857	2.97%
41	智合聚德有限公司	74.5893	0.42%
42	成都华西金智银创股权投资基金合伙企业（有限合伙）	66.1857	0.37%
43	建信信托有限责任公司	1,441.3779	8.09%
	合计	17,808.5823	100.00%

（23）第十二次股权转让

2023 年 3 月，公司召开股东会会议并作出决议，同意宁波梅山保税港区兰璞蓝瑜股权投资合伙企业（有限合伙）分别向嘉兴上汽创永股权投资合伙企业（有限合伙）、嘉兴顾轩股权投资合伙企业（有限合伙）转让其持有的 22.9091 万元、145.0909 万元注册资本对应股权；同意上海芯全企业管理中心向嘉兴上汽创永股权投资合伙企业（有限合伙）转让其 60.0000 万元注册资本对应股权；同意青岛海创汇聚管理有限公司分别向嘉兴上汽创永股权投资合伙企业（有限合伙）、嘉兴顾轩股权投资合伙企业（有限合伙）转让其持有的 17.2727 万元、30.2273 万元注册资本对应股权；同意杭州碧桥投资管理合伙企业（有限合伙）分别向嘉兴上汽创永股权投资合伙企业（有限合伙）、嘉兴顾轩股权投资合伙企业（有限合伙）转让其持有的 138.7441 万元、242.8022 万元注册资本对应股权。

本次股权转让后，公司的股东名称和股权结构如下：

序号	股东名称	认缴出资额（万元）	认缴出资比例
1	海南玮峻思投资合伙企业（有限合伙）	3,463.9582	19.45%
2	金学成	32.4000	0.18%
3	新余新鼎哨哥拾玖号投资管理合伙企业（有限合伙）	60.2681	0.34%
4	新余新鼎哨哥贰拾陆号投资管理合伙企业（有限合伙）	265.5319	1.49%
5	无锡沃达创业投资合伙企业（有限合伙）	162.6000	0.91%
6	辽宁和生中富股权投资基金合伙企业（有限合伙）	82.8000	0.46%
7	辽宁海通新动能股权投资基金合伙企业（有限合伙）	812.4590	4.56%
8	清蓉成都投资有限公司	125.4000	0.70%
9	四川省创新创业股权投资基金合伙企业（有限合伙）	84.0000	0.47%
10	平潭寰鑫股权投资基金管理合伙企业（有限合伙）	100.4460	0.56%
11	深圳市信维通信股份有限公司	121.0000	0.68%
12	珠海市智合聚佳企业管理中心（有限合伙）	152.9000	0.86%
13	广州中楷汇睿投资合伙企业（有限合伙）	74.5893	0.42%
14	成都市智合聚成企业管理中心（有限合伙）	244.000	1.37%
15	成都市智合聚益企业管理中心（有限合伙）	240.7617	1.35%

序号	股东名称	认缴出资额（万元）	认缴出资比例
16	国投创合国家新兴产业创业投资引导基金（有限合伙）	604.5264	3.39%
17	北京国科瑞华战略性新兴产业投资基金（有限合伙）	364.7309	2.05%
18	张文良	8.0604	0.05%
19	厦门中南弘远股权投资基金合伙企业（有限合伙）	302.2632	1.70%
20	青岛海创汇能创业投资中心（有限合伙）	246.0926	1.38%
21	CASREV Fund II -USD L.P.	30.2263	0.17%
22	成都市智合聚智企业管理中心（有限合伙）	689.6053	3.87%
23	成都市智合聚仁企业管理中心（有限合伙）	1,044.7123	5.87%
24	成都市智合聚礼企业管理中心（有限合伙）	1,785.1595	10.02%
25	成都市智合聚信企业管理中心（有限合伙）	787.8413	4.42%
26	宁波兰宁股权投资合伙企业（有限合伙）	248.7112	1.40%
27	杭州融禧领投股权投资基金合伙企业（有限合伙）	198.5572	1.11%
28	中金祺智（上海）股权投资中心（有限合伙）	330.9286	1.86%
29	江苏盛宇人工智能创业投资合伙企业（有限合伙）	99.2786	0.56%
30	西安天利投资合伙企业（有限合伙）	99.2786	0.56%
31	世界先进积体电路股份有限公司	797.8771	4.48%
32	成都市智合聚恭企业管理中心（有限合伙）	124.8279	0.70%
33	成都市智合聚廉企业管理中心（有限合伙）	206.1007	1.16%
34	平潭冯源聚芯股权投资合伙企业（有限合伙）	269.1813	1.51%
35	珠海望添股权投资合伙企业（有限合伙）	778.8238	4.37%
36	辽宁卓易高科技股权投资基金合伙企业（有限合伙）	529.4857	2.97%
37	智合聚德有限公司	74.5893	0.42%
38	成都华西金智银创股权投资基金合伙企业（有限合伙）	66.1857	0.37%
39	建信信托有限责任公司	1,441.3779	8.09%
40	嘉兴上汽创永股权投资合伙企业（有限合伙）	238.9259	1.34%
41	嘉兴顺轩股权投资合伙企业（有限合伙）	418.1204	2.35%
	合计	17,808.5823	100.00%

（24）第十三次和第十四次股权转让

2023 年 5 月，公司召开股东会会议并作出决议，同意四川省创新创业股权投资基金合伙企业（有限合伙）向合肥蔚来产业发展股权投资合伙企业（有限合伙）转让其持有的 84.00 万元注册资本对应股权；同意清蓉成都投资有限公司将其所持有的易冲科技 125.40 万元出资额对应的股权公开挂牌转让。

本次股权转让后，公司的股东名称和股权结构如下：

序号	股东名称	认缴出资额（万元）	认缴出资比例
1	海南玮峻思投资合伙企业（有限合伙）	3,463.9582	19.45%
2	金学成	32.4000	0.18%
3	新余新鼎哨哥拾玖号投资管理合伙企业（有限合伙）	60.2681	0.34%
4	新余新鼎哨哥贰拾陆号投资管理合伙企业（有限合伙）	265.5319	1.49%
5	无锡沃达创业投资合伙企业（有限合伙）	162.6000	0.91%

序号	股东名称	认缴出资额 (万元)	认缴出资比例
6	辽宁和生中富股权投资基金合伙企业 (有限合伙)	82.8000	0.46%
7	辽宁海通新动能股权投资基金合伙企业 (有限合伙)	812.459	4.56%
8	清蓉成都投资有限公司	125.4000	0.70%
9	平潭寰鑫股权投资基金管理合伙企业 (有限合伙)	100.4460	0.56%
10	深圳市信维通信股份有限公司	121.0000	0.68%
11	珠海市智合聚佳企业管理中心 (有限合伙)	152.9000	0.86%
12	广州中楷汇睿投资合伙企业 (有限合伙)	74.5893	0.42%
13	成都市智合聚成企业管理中心 (有限合伙)	244.0000	1.37%
14	成都市智合聚益企业管理中心 (有限合伙)	240.7617	1.35%
15	国投创合国家新兴产业创业投资引导基金 (有限合伙)	604.5264	3.39%
16	北京国科瑞华战略性新兴产业投资基金 (有限合伙)	364.7309	2.05%
17	张文良	8.0604	0.05%
18	厦门中南弘远股权投资基金合伙企业 (有限合伙)	302.2632	1.70%
19	青岛海创汇能创业投资中心 (有限合伙)	246.0926	1.38%
20	CASREV Fund II -USD L.P.	30.2263	0.17%
21	成都市智合聚智企业管理中心 (有限合伙)	689.6053	3.87%
22	成都市智合聚仁企业管理中心 (有限合伙)	1,044.7123	5.87%
23	成都市智合聚礼企业管理中心 (有限合伙)	1,785.1595	10.02%
24	成都市智合聚信企业管理中心 (有限合伙)	787.8413	4.42%
25	宁波兰宁股权投资合伙企业 (有限合伙)	248.7112	1.40%
26	杭州融禧领投股权投资基金合伙企业 (有限合伙)	198.5572	1.11%
27	中金祺智 (上海) 股权投资中心 (有限合伙)	330.9286	1.86%
28	江苏盛宇人工智能创业投资合伙企业 (有限合伙)	99.2786	0.56%
29	西安天利投资合伙企业 (有限合伙)	99.2786	0.56%
30	世界先进积体电路股份有限公司	797.8771	4.48%
31	成都市智合聚恭企业管理中心 (有限合伙)	124.8279	0.70%
32	成都市智合聚廉企业管理中心 (有限合伙)	206.1007	1.16%
33	平潭冯源聚芯股权投资合伙企业 (有限合伙)	269.1813	1.51%
34	珠海璆添股权投资合伙企业 (有限合伙)	778.8238	4.37%
35	辽宁卓易高科技股权投资基金合伙企业 (有限合伙)	529.4857	2.97%
36	智合聚德有限公司	74.5893	0.42%
37	成都华西金智银创股权投资基金合伙企业 (有限合伙)	66.1857	0.37%
38	建信信托有限责任公司	1,441.3779	8.09%
39	嘉兴上汽创永股权投资合伙企业 (有限合伙)	238.9259	1.34%
40	嘉兴顾轩股权投资合伙企业 (有限合伙)	418.1204	2.35%
41	合肥蔚来产业发展股权投资合伙企业 (有限合伙)	84.0000	0.47%
	合计	17,808.5823	100.00%

(25) 第十三次增资与第十五次股权转让

2023 年 6 月，公司召开股东会会议并作出决议，同意股权转让与增资事宜。(1) 同意实施新一轮股权激励计划，根据公司股东于 2022 年 7 月签订的《股东协议》，由员工持股平台成都市智合聚信企业管理中心（有限合伙）、智合聚德有限公司分别认购公司 437.2948 万元、500.00 万元注册资本；(2) 同意将公司注册资本由 17,808.5823 万元增加至 20,225.1939 万元，新增注册资本 2,416.6116 万元，由嘉兴上汽创永股权投资合伙企业（有限合伙）认缴 205.7395 万元、嘉兴顺轩股权投资合伙企业（有限合伙）认缴 359.7159 万元、合肥蔚来产业发展股权投资合伙企业（有限合伙）认缴 173.3996 万元、中金(常德)新兴产业创业投资合伙企业(有限合伙)认缴 70.2971 万元、天津赛富高鹏翼盛企业管理合伙企业（有限合伙）认缴 492.0799 万元、上海众松创业投资合伙企业（有限合伙）认缴 164.0246 万元、共青城众松聚能创业投资合伙企业（有限合伙）认缴 14.0594 万元；(3) 同意成都市智合聚智企业管理中心（有限合伙）分别向合肥蔚来产业发展股权投资合伙企业（有限合伙）转让其持有的公司 117.1619 万元注册资本对应股权、中金(常德)新兴产业创业投资合伙企业(有限合伙)转让其持有的公司 55.4714 万元注册资本对应股权；同意成都市智合聚礼企业管理中心（有限合伙）向共青城众松聚能创业投资合伙企业（有限合伙）转让其持有的公司 111.3038 万元注册资本对应股权；同意金学成向中金(常德)新兴产业创业投资合伙企业(有限合伙)转让其持有的公司 32.4000 万元注册资本对应股权。

本次增资与股权转让后，公司的股东名称和股权结构如下：

序号	股东名称	认缴出资额（万元）	认缴出资比例
1	海南玮峻思投资合伙企业（有限合伙）	3,463.9582	17.13%
2	新余新鼎哨哥拾玖号投资管理合伙企业（有限合伙）	60.2681	0.30%
3	新余新鼎哨哥贰拾陆号投资管理合伙企业（有限合伙）	265.5319	1.31%
4	无锡沃达创业投资合伙企业（有限合伙）	162.6000	0.80%
5	辽宁和生中富股权投资基金合伙企业（有限合伙）	82.8000	0.41%
6	辽宁海通新动能股权投资基金合伙企业（有限合伙）	812.4590	4.02%
7	清蓉成都投资有限公司	125.4000	0.62%
8	平潭寰鑫股权投资基金管理合伙企业（有限合伙）	100.4460	0.50%
9	深圳市信维通信股份有限公司	121.0000	0.60%
10	珠海市智合聚佳企业管理中心（有限合伙）	152.9000	0.76%
11	广州中楷汇睿投资合伙企业（有限合伙）	74.5893	0.37%
12	成都市智合聚成企业管理中心（有限合伙）	244.0000	1.21%
13	成都市智合聚益企业管理中心（有限合伙）	240.7617	1.19%
14	国投创合国家新兴产业创业投资引导基金（有限合伙）	604.5264	2.99%
15	北京国科瑞华战略性新兴产业投资基金（有限合伙）	364.7309	1.80%
16	张文良	8.0604	0.04%
17	厦门中南弘远股权投资基金合伙企业（有限合伙）	302.2632	1.49%
18	青岛海创汇能创业投资中心（有限合伙）	246.0926	1.22%
19	CASREV Fund II -USD L.P.	30.2263	0.15%

序号	股东名称	认缴出资额（万元）	认缴出资比例
20	成都市智合聚智企业管理中心（有限合伙）	689.6053	3.41%
21	成都市智合聚仁企业管理中心（有限合伙）	872.0790	4.31%
22	成都市智合聚礼企业管理中心（有限合伙）	1,673.8557	8.28%
23	成都市智合聚信企业管理中心（有限合伙）	1,225.1351	6.06%
24	宁波兰宁股权投资合伙企业（有限合伙）	248.7112	1.23%
25	杭州融禧领投股权投资基金合伙企业（有限合伙）	198.5572	0.98%
26	中金祺智（上海）股权投资中心（有限合伙）	330.9286	1.64%
27	江苏盛宇人工智能创业投资合伙企业（有限合伙）	99.2786	0.49%
28	西安天利投资合伙企业（有限合伙）	99.2786	0.49%
29	世界先进积体电路股份有限公司	797.8771	3.94%
30	成都市智合聚恭企业管理中心（有限合伙）	124.8279	0.62%
31	成都市智合聚廉企业管理中心（有限合伙）	206.1007	1.02%
32	平潭冯源聚芯股权投资合伙企业（有限合伙）	269.1813	1.33%
33	珠海望添股权投资合伙企业（有限合伙）	778.8238	3.85%
34	辽宁卓易高科技股权投资基金合伙企业（有限合伙）	529.4857	2.62%
35	智合聚德有限公司	574.5893	2.84%
36	成都华西金智银创股权投资基金合伙企业（有限合伙）	66.1857	0.33%
37	建信信托有限责任公司	1,441.3779	7.13%
38	嘉兴上汽创永股权投资合伙企业（有限合伙）	444.6654	2.20%
39	嘉兴顺轩股权投资合伙企业（有限合伙）	777.8363	3.85%
40	合肥蔚来产业发展股权投资合伙企业（有限合伙）	374.5615	1.85%
41	中金（常德）新兴产业创业投资合伙企业（有限合伙）	158.1685	0.78%
42	天津赛富高鹏翼盛企业管理合伙企业（有限合伙）	492.0799	2.43%
43	上海众松创业投资合伙企业（有限合伙）	164.0264	0.81%
44	共青城众松聚能创业投资合伙企业（有限合伙）	125.3632	0.62%
	合计	20,225.1939	100.00%

（26）第十四次增资、第十六次股权转让及调整持股平台

2023 年 7 月，公司召开股东会会议并作出决议，同意股权转让、增资并调整股权激励平台的方案。（1）同意成都市智合聚智企业管理中心（有限合伙）向南京蔚易京尚投资合伙企业（有限合伙）转让其持有的公司 251.8980 万元注册资本对应股权、厦门中南弘远股权投资基金合伙企业（有限合伙）向嘉兴鼎韞创业投资合伙企业（有限合伙）转让其持有的公司 302.2632 万元注册资本对应股权、成都市智合聚智企业管理中心（有限合伙）向扬州芯辰壹号创业投资合伙企业（有限合伙）转让其持有的公司 69.2406 万元注册资本对应股权、杭州融禧领投股权投资基金合伙企业（有限合伙）向扬州芯辰壹号创业投资合伙企业（有限合伙）转让其持有的公司 198.5572 万元注册资本对应股权；（2）同意将公司注册资本由 20,225.1939 万元增加至 20,463.7354 万元，新增注册资本 238.5415 万元，由南京蔚易京尚投资合伙企业（有限合伙）认缴 32.8053 万元、厦门乾宏半导投资合伙企业（有限合伙）认缴 205.7362 万元；（3）同意成都市智合聚仁企业管理中心（有限合伙）将其持有的未实缴的

1,044.7123 万元注册资本对应的公司股权转让给成都市智合聚信企业管理中心（有限合伙），智合聚仁通过持有智合聚信的财产份额间接持有公司股权；同意成都市智合聚益企业管理中心（有限合伙）将其持有的未实缴的 240.7617 万元注册资本对应的股权转让给成都市智合聚成企业管理中心（有限合伙），智合聚益通过持有智合聚成的财产份额间接持有公司股权；同意设立成都市智合聚繁企业管理中心（有限合伙）、成都市智合聚荣企业管理中心（有限合伙）、成都市智合聚兴企业管理中心（有限合伙）、成都市智合聚盛企业管理中心（有限合伙）作为新的员工持股平台。

本次增资与股权转让后，公司的股东名称和股权结构如下：

序号	股东名称	认缴出资额（万元）	认缴出资比例
1	海南玮峻思投资合伙企业（有限合伙）	3,463.9582	16.93%
2	新余新鼎哨哥玖玖号投资管理合伙企业（有限合伙）	60.2681	0.29%
3	新余新鼎哨哥贰拾陆号投资管理合伙企业（有限合伙）	265.5319	1.30%
4	无锡沃达创业投资合伙企业（有限合伙）	162.6000	0.79%
5	辽宁和生中富股权投资基金合伙企业（有限合伙）	82.8000	0.40%
6	辽宁海通新动能股权投资基金合伙企业（有限合伙）	812.4590	3.97%
7	清蓉成都投资有限公司	125.4000	0.61%
8	平潭寰鑫股权投资基金管理合伙企业（有限合伙）	100.4460	0.49%
9	深圳市信维通信股份有限公司	121.0000	0.59%
10	珠海市智合聚佳企业管理中心（有限合伙）	152.9000	0.75%
11	广州中楷汇睿投资合伙企业（有限合伙）	74.5893	0.36%
12	成都市智合聚成企业管理中心（有限合伙）	484.7617	2.37%
13	国投创合国家新兴产业创业投资引导基金（有限合伙）	604.5264	2.95%
14	北京国科瑞华战略性新兴产业投资基金（有限合伙）	364.7309	1.78%
15	张文良	8.0604	0.04%
16	青岛海创汇能创业投资中心（有限合伙）	246.0926	1.20%
17	CASREV Fund II -USD L.P.	30.2263	0.15%
18	成都市智合聚智企业管理中心（有限合伙）	195.8334	0.96%
19	成都市智合聚礼企业管理中心（有限合伙）	1,673.8557	8.18%
20	成都市智合聚信企业管理中心（有限合伙）	2,269.8474	11.09%
21	宁波兰宁股权投资合伙企业（有限合伙）	248.7112	1.22%
22	中金祺智（上海）股权投资中心（有限合伙）	330.9286	1.62%
23	江苏盛宇人工智能创业投资合伙企业（有限合伙）	99.2786	0.49%
24	西安天利投资合伙企业（有限合伙）	99.2786	0.49%
25	世界先进积体电路股份有限公司	797.8771	3.90%
26	成都市智合聚恭企业管理中心（有限合伙）	124.8279	0.61%
27	成都市智合聚廉企业管理中心（有限合伙）	206.1007	1.01%
28	平潭冯源聚芯股权投资合伙企业（有限合伙）	269.1813	1.32%
29	珠海蓁添股权投资合伙企业（有限合伙）	778.8238	3.81%
30	辽宁卓易高科技股权投资基金合伙企业（有限合伙）	529.4857	2.59%

序号	股东名称	认缴出资额（万元）	认缴出资比例
31	智合聚德有限公司	574.5893	2.81%
32	成都华西金智银创股权投资基金合伙企业（有限合伙）	66.1857	0.32%
33	建信信托有限责任公司	1,441.3779	7.04%
34	嘉兴上汽创永股权投资合伙企业（有限合伙）	444.6654	2.17%
35	嘉兴顺轩股权投资合伙企业（有限合伙）	777.8363	3.80%
36	合肥蔚来产业发展股权投资合伙企业（有限合伙）	374.5615	1.83%
37	中金（常德）新兴产业创业投资合伙企业（有限合伙）	158.1685	0.77%
38	天津赛富高鹏翼盛企业管理合伙企业（有限合伙）	492.0799	2.40%
39	上海众松创业投资合伙企业（有限合伙）	164.0264	0.80%
40	共青城众松聚能创业投资合伙企业（有限合伙）	125.3632	0.61%
41	扬州芯辰壹号创业投资合伙企业（有限合伙）	267.7978	1.31%
42	南京蔚易京尚投资合伙企业（有限合伙）	284.7033	1.39%
43	厦门乾宏半导投资合伙企业（有限合伙）	205.7362	1.01%
44	嘉兴鼎韞创业投资合伙企业（有限合伙）	302.2632	1.48%
	合计	20,463.7354	100.00%

（27）第十五次增资与第十七次股权转让

2023 年 9 月，公司召开股东会会议并作出决议，同意股权转让、增资事宜。（1）同意建信信托有限责任公司向深圳市红土善利私募股权投资基金合伙企业（有限合伙）转让其持有的公司 410.9373 万元注册资本对应股权、向深圳市远致星火私募股权投资基金合伙企业（有限合伙）转让其持有的公司 1,030.4406 万元注册资本对应股权，成都市智合聚智企业管理中心（有限合伙）向平潭冯源安柏创业投资合伙企业(有限合伙)转让其持有的公司 887,143.00 元注册资本对应股权，成都市智合聚礼企业管理中心（有限合伙）向平潭冯源安柏创业投资合伙企业(有限合伙)转让其持有的公司 78.9112 万元注册资本对应股权；（2）同意将公司注册资本由 20,463.7354 万元增加至 20,651.1943 万元,新增注册资本 187.4589 万元，由合肥新站高新创业投资合伙企业（有限合伙）认缴 140.5942 万元、厦门乾宏半导投资合伙企业（有限合伙）认缴 46.8647 万元。

本次增资与股权转让后，公司的股东名称和股权结构如下：

序号	股东名称	认缴出资额（万元）	认缴出资比例
1	海南玮峻思投资合伙企业（有限合伙）	3,463.9582	16.77%
2	新余新鼎哨哥拾玖号投资管理合伙企业（有限合伙）	60.2681	0.29%
3	新余新鼎哨哥贰拾陆号投资管理合伙企业（有限合伙）	265.5319	1.29%
4	无锡沃达创业投资合伙企业（有限合伙）	162.6000	0.79%
5	辽宁和生中富股权投资基金合伙企业（有限合伙）	82.8000	0.40%
6	辽宁海通新动能股权投资基金合伙企业（有限合伙）	812.4590	3.93%
7	平潭寰鑫股权投资基金管理合伙企业（有限合伙）	100.4460	0.49%
8	深圳市信维通信股份有限公司	121.0000	0.59%
9	珠海市智合聚佳企业管理中心（有限合伙）	152.9000	0.74%

序号	股东名称	认缴出资额（万元）	认缴出资比例
10	广州中楷汇睿投资合伙企业（有限合伙）	74.5893	0.36%
11	成都市智合聚成企业管理中心（有限合伙）	484.7617	2.35%
12	国投创合国家新兴产业创业投资引导基金（有限合伙）	604.5264	2.93%
13	北京国科瑞华战略性新兴产业投资基金（有限合伙）	364.7309	1.77%
14	张文良	8.0604	0.04%
15	青岛海创汇能创业投资中心（有限合伙）	246.0926	1.19%
16	CASREV Fund II -USD L.P.	30.2263	0.15%
17	成都市智合聚智企业管理中心（有限合伙）	107.1191	0.52%
18	成都市智合聚礼企业管理中心（有限合伙）	1,594.9445	7.72%
19	成都市智合聚信企业管理中心（有限合伙）	2,269.8474	10.99%
20	宁波兰宁股权投资合伙企业（有限合伙）	248.7112	1.20%
21	中金祺智（上海）股权投资中心（有限合伙）	330.9286	1.60%
22	江苏盛宇人工智能创业投资合伙企业（有限合伙）	99.2786	0.48%
23	西安天利投资合伙企业（有限合伙）	99.2786	0.48%
24	世界先进积体电路股份有限公司	797.8771	3.86%
25	成都市智合聚恭企业管理中心（有限合伙）	124.8279	0.60%
26	成都市智合聚廉企业管理中心（有限合伙）	206.1007	1.00%
27	平潭冯源聚芯股权投资合伙企业（有限合伙）	269.1813	1.30%
28	珠海璿添股权投资合伙企业（有限合伙）	778.8238	3.77%
29	辽宁卓易高科技股权投资基金合伙企业（有限合伙）	529.4857	2.56%
30	智合聚德有限公司	574.5893	2.78%
31	成都华西金智银创股权投资基金合伙企业（有限合伙）	66.1857	0.32%
32	嘉兴上汽创永股权投资合伙企业（有限合伙）	444.6654	2.15%
33	嘉兴顺轩股权投资合伙企业（有限合伙）	777.8363	3.77%
34	合肥蔚来产业发展股权投资合伙企业（有限合伙）	374.5615	1.81%
35	中金（常德）新兴产业创业投资合伙企业（有限合伙）	158.1685	0.77%
36	天津赛富高鹏翼盛企业管理合伙企业（有限合伙）	492.0799	2.38%
37	上海众松创业投资合伙企业（有限合伙）	164.0264	0.79%
38	共青城众松聚能创业投资合伙企业（有限合伙）	125.3632	0.61%
39	扬州芯辰壹号创业投资合伙企业（有限合伙）	267.7978	1.30%
40	南京蔚易京尚投资合伙企业（有限合伙）	284.7033	1.38%
41	厦门乾宏半导投资合伙企业（有限合伙）	252.6009	1.22%
42	嘉兴鼎韞创业投资合伙企业（有限合伙）	302.2632	1.46%
43	深圳市红土善利私募股权投资基金合伙企业（有限合伙）	410.9373	1.99%
44	深圳市远致星火私募股权投资基金合伙企业（有限合伙）	1,030.4406	4.99%
45	平潭冯源安柏创业投资合伙企业（有限合伙）	293.0255	1.42%
46	合肥新站高新创业投资合伙企业（有限合伙）	140.5942	0.68%
	合计	20,651.1943	100.00%

（28）第十六次增资与第十八次股权转让

2023 年 11 月，公司召开股东会会议并作出决议，同意股权转让、增资事宜：（1）同意上海锦聚玉合企业管理中心（有限合伙）（曾用名：成都市智合聚智企业管理中心（有限合伙））向深圳市创新资本投资有限公司转让 10.7119 万元注册资本对应股权、向深圳市人才创新创业一号股权投资基金（有限合伙）转让 42.8476 万元注册资本对应股权、向中金（常德）新兴产业创业投资合伙企业（有限合伙）转让 53.5595 注册资本对应股权，同意上海锦聚礼合企业管理中心（有限合伙）向中金（常德）新兴产业创业投资合伙企业（有限合伙）转让 71.1029 万元注册资本对应股权，同意广州中楷汇睿投资合伙企业（有限合伙）向义乌韦豪璆轩一期私募股权投资基金合伙企业（有限合伙）转让其持有的公司 74.5893 万元注册资本对应股权，同意成都市智合聚成企业管理中心（有限合伙）向吉利共创壹号投资（天津）合伙企业（有限合伙）转让其持有的公司 113.6857 万元注册资本对应股权，同意上海锦聚玉合企业管理中心（有限合伙）向吉利共创壹号投资（天津）合伙企业（有限合伙）转让其持有的公司 63.1649 万元注册资本对应股权，同意成都市智合聚成企业管理中心（有限合伙）向宁波前瞻远至股权投资合伙企业（有限合伙）转让其持有的公司 35.5520 万元注册资本对应股权，同意上海锦聚礼合企业管理中心（有限合伙）向宁波前瞻远至股权投资合伙企业（有限合伙）转让其持有的公司 210,550.00 元注册资本对应股权；（2）同意将公司注册资本由 20,651.1943 万元增加至 21,474.8236 万元，新增注册资本 823.6293 万元，由深圳市创新资本投资有限公司认缴 33.7426 万元、深圳市人才创新创业一号股权投资基金（有限合伙）认缴 134.9705 万元、厦门乾宏半导体投资合伙企业（有限合伙）认缴 100.9935 万元、建新南方（合肥）产业基金合伙企业（有限合伙）认缴 359.5676 万元、义乌韦豪璆轩一期私募股权投资基金合伙企业（有限合伙）认缴 6.8962 万元、吉利共创壹号投资（天津）合伙企业（有限合伙）认缴 140.5942 万元、宁波前瞻远至股权投资合伙企业（有限合伙）认缴 46.8647 万元。

本次增资与股权转让后，公司的股东名称和股权结构如下：

序号	股东名称	注册资本（万元）		实缴资本（万元）	
		金额	占比	金额	占比
1	海南玮峻思投资合伙企业（有限合伙）	3,463.9582	16.13%	3,463.9582	16.13%
2	新余新鼎哨哥拾玖号投资管理合伙企业（有限合伙）	60.2681	0.28%	60.2681	0.28%
3	新余新鼎哨哥贰拾陆号投资管理合伙企业（有限合伙）	265.5319	1.24%	265.5319	1.24%
4	无锡沃达创业投资合伙企业（有限合伙）	162.6000	0.76%	162.6000	0.76%
5	辽宁和生中富股权投资基金合伙企业（有限合伙）	82.8000	0.39%	82.8000	0.39%
6	辽宁海通新动能股权投资基金合伙企业（有限合伙）	812.4590	3.78%	812.4590	3.78%
7	平潭寰鑫股权投资基金管理合伙企业（有限合伙）	100.4460	0.47%	100.4460	0.47%
8	深圳市信维通信股份有限公司	121.0000	0.56%	121.0000	0.56%
9	珠海市智合聚佳企业管理中心（有限合伙）	152.9000	0.71%	152.9000	0.71%
10	成都市智合聚成企业管理中心（有限合伙）	335.5240	1.56%	335.5240	1.56%
11	国投创合国家新兴产业创业投资引导基金（有限合伙）	604.5264	2.82%	604.5264	2.82%
12	北京国科瑞华战略性新兴产业投资基金（有限合伙）	364.7309	1.70%	364.7309	1.70%

序号	股东名称	注册资本 (万元)		实缴资本 (万元)	
		金额	占比	金额	占比
13	张文良	8.0604	0.04%	8.0604	0.04%
14	青岛海创汇能创业投资中心 (有限合伙)	246.0926	1.15%	246.0926	1.15%
15	CASREV Fund II -USD L.P.	30.2263	0.14%	30.2263	0.14%
16	上海锦聚礼合企业管理中心 (有限合伙)	1,439.6217	6.70%	1,439.6217	6.70%
17	成都市智合聚信企业管理中心 (有限合伙)	2,269.8474	10.57%	2,269.8474	10.57%
18	宁波兰宁股权投资合伙企业 (有限合伙)	248.7112	1.16%	248.7112	1.16%
19	中金祺智 (上海) 股权投资中心 (有限合伙)	330.9286	1.54%	330.9286	1.54%
20	江苏盛宇人工智能创业投资合伙企业 (有限合伙)	99.2786	0.46%	99.2786	0.46%
21	西安天利投资合伙企业 (有限合伙)	99.2786	0.46%	99.2786	0.46%
22	世界先进积体电路股份有限公司	797.8771	3.72%	797.8771	3.72%
23	成都市智合聚恭企业管理中心 (有限合伙)	124.8279	0.58%	124.8279	0.58%
24	成都市智合聚廉企业管理中心 (有限合伙)	206.1007	0.96%	206.1007	0.96%
25	平潭冯源聚芯股权投资合伙企业 (有限合伙)	269.1813	1.25%	269.1813	1.25%
26	珠海蓁添股权投资合伙企业 (有限合伙)	778.8238	3.63%	778.8238	3.63%
27	辽宁卓易高科技股权投资基金合伙企业 (有限合伙)	529.4857	2.47%	529.4857	2.47%
28	智合聚德有限公司	574.5893	2.68%	574.5893	2.68%
29	成都华西金智银创股权投资基金合伙企业 (有限合伙)	66.1857	0.31%	66.1857	0.31%
30	嘉兴上汽创永股权投资合伙企业 (有限合伙)	444.6654	2.07%	444.6654	2.07%
31	嘉兴顺轩股权投资合伙企业 (有限合伙)	777.8363	3.62%	777.8363	3.62%
32	合肥蔚来产业发展股权投资合伙企业 (有限合伙)	374.5615	1.74%	374.5615	1.74%
33	中金 (常德) 新兴产业创业投资合伙企业 (有限合伙)	282.8310	1.32%	282.8310	1.32%
34	天津赛富高鹏翼盛企业管理合伙企业 (有限合伙)	492.0799	2.29%	492.0799	2.29%
35	上海众松创业投资合伙企业 (有限合伙)	164.0264	0.76%	164.0264	0.76%
36	共青城众松聚能创业投资合伙企业 (有限合伙)	125.3632	0.58%	125.3632	0.58%
37	扬州芯辰壹号创业投资合伙企业 (有限合伙)	267.7978	1.25%	267.7978	1.25%
38	南京蔚易京尚投资合伙企业 (有限合伙)	284.7033	1.33%	284.7033	1.33%
39	厦门乾宏半导体投资合伙企业 (有限合伙)	353.5944	1.65%	353.5944	1.65%
40	嘉兴鼎韞创业投资合伙企业 (有限合伙)	302.2632	1.41%	302.2632	1.41%
41	深圳市红土善利私募股权投资基金合伙企业 (有限合伙)	410.9373	1.91%	410.9373	1.91%
42	深圳市远致星火私募股权投资基金合伙企业 (有限合伙)	1,030.4406	4.80%	1,030.4406	4.80%
43	平潭冯源安柏创业投资合伙企业 (有限合伙)	293.0255	1.36%	293.0255	1.36%
44	合肥新站高新创业投资合伙企业 (有限合伙)	140.5942	0.65%	140.5942	0.65%
45	深圳市创新资本投资有限公司	44.4545	0.21%	44.4545	0.21%
46	深圳市人才创新创业一号股权投资基金 (有限合伙)	177.8181	0.83%	177.8181	0.83%
47	建新南方 (合肥) 产业基金合伙企业 (有限合伙)	359.5676	1.67%	359.5676	1.67%
48	吉利共创壹号投资 (天津) 合伙企业 (有限合伙)	317.4448	1.48%	317.4448	1.48%
49	宁波前瞻远至股权投资合伙企业 (有限合伙)	103.4717	0.48%	103.4717	0.48%
50	义乌韦豪望轩一期私募股权投资基金合伙企业 (有限合伙)	81.4855	0.38%	81.4855	0.38%
	合计	21,474.8236	100.00%	21,474.8236	100.00%

(29) 股东更名

2025 年 1 月平潭冯源聚芯股权投资合伙企业（有限合伙）更名为泉州冯源聚芯创业投资合伙企业（有限合伙），2025 年 2 月平潭冯源安柏创业投资合伙企业（有限合伙）更名为泉州冯源安柏创业投资合伙企业（有限合伙），2025 年 3 月上海锦聚礼合企业管理中心（有限合伙）更名为海南锦聚礼合企业管理中心（有限合伙）。

截至评估基准日，公司的股东名称和股权结构未发生变化。

3. 企业经营概况

(1) 企业概况

易冲科技成立于 2016 年 2 月，总部位于四川成都，于上海、西安、深圳、香港、韩国首尔等地设有分支机构，主要从事高性能模拟芯片及数模混合信号集成电路芯片研发、设计和销售，属于半导体行业芯片设计企业，并采用 Fabless（无工厂芯片供应商）经营模式。

(2) 主营业务概况

易冲科技主要产品包括无线充电芯片、通用充电芯片、汽车电源管理芯片、AC/DC 及协议芯片等，是国内领先的综合电源管理解决方案供应商之一。易冲科技产品布局覆盖 220V 电源到电池的全链路，产品得到下游客户广泛认可，最终应用于三星、荣耀、联想、A 公司、小米、vivo、OPPO 等品牌手机及其生态系统中，安克、Mophie、belkin、Bose、哈曼、B&O 等品牌的消费电子产品中，以及比亚迪、吉利、奇瑞、赛力斯、长安等品牌汽车产品中。

易冲科技主要产品包括无线充电芯片、通用充电芯片、汽车电源管理芯片、AC/DC 电源芯片及协议芯片等，具体如下：

类别	产品类型		功能描述	主要应用领域
充电芯片业务	无线充电系列产品	发射端芯片	通过线圈耦合的方式发射和接收能量，可支持 WPCQi 标准协议及各种私有无线快充协议，充电功率 0~100W	手机、智能手表、TWS 耳机等可穿戴设备、汽车内饰、充电配件等
		接收端芯片		
	通用充电系列产品	电荷泵快充芯片	通过开关电容网络，实现电池倍压输入到电池电压的大功率快充	手机、平板电脑
		充电管理芯片	通过线性或者 Buck 变换器实现对电池的涓流、恒流、恒压充电	手机、平板电脑、TWS 耳机等可穿戴设备、蓝牙音箱、POS 机等
		通用模拟电源芯片	包括端口过压过流保护芯片、通用 DC/DC、电池管理芯片、LDO 变换器芯片及电平转换芯片等其他模拟电源芯片	手机、平板电脑、笔记本电脑、可穿戴设备、POS 机等
其他电源管理芯片业务	汽车电源管理芯片系列产品	智能汽车前大灯和尾灯 LED 驱动芯片	通过开关变换器恒流或线性恒流的方式实现对车灯 LED 的恒流驱动并集成过流、过温、过压的诊断和保护功能	汽车前大灯、尾灯等
		高/低边驱动芯片 &eFuse	通过在单晶元上集成功率 MOS 和驱动保护电路实现开关控制和电流采样、过流保护、过温保护	汽车车身控制、汽车车灯、座椅控制等

类别	产品类型	功能描述	主要应用领域
	车载 DC/DC 芯片	将车载电池电源转化为负载所需的电压	汽车内饰、汽车 LED 车灯等
	AC/DC 芯片	将 220V/110VAC 电源转化为 DC 电源的原副边芯片套组	电源适配器
	AC/DC 及协议芯片	协议芯片将所需电压和电流信息传输给 AC/DC 电源芯片或 DC/DC 电源芯片，保证电源芯片输出设备需要的电压和电流	电源适配器、汽车内饰等

1) 充电芯片

①无线充电芯片

易冲科技的无线充电芯片包括接收端和发射端芯片，支持 WPC Qi 标准协议及各种私有无线快充协议，覆盖 1~100 瓦的充电功率，充电效率达到 98.6%，支持最高 20 瓦反向充电。车规无线充电芯片产品通过 AEQ-100 认证，支持车载前装无线充电模块。无线充电产品已进入三星、荣耀、联想、A 公司、vivo 等知名品牌的手机及其生态终端，安克、Mophie、belkin 等知名配件商的无线充电器以及赛力斯、比亚迪、吉利、奇瑞等品牌的车载无线充电模块。

根据 QYResearch 出具的《2024 全球与中国无线充芯片市场专精特新“小巨人”企业调研报告》，2023 年及 2024 年，易冲科技无线充电芯片全球市占率排名国内第一，全球前三。

②通用充电芯片

易冲科技的通用充电产品包括电荷泵芯片、充电管理芯片及通用模拟电源芯片，主要用于实现各类电子设备的有线充电功能，为系统提供高效、安全、稳定的充电支持。易冲科技的通用充电产品与无线充电产品形成了完整的充电链路产品方案，借助易冲科技在无线充电产品中积累的客户资源持续开拓下游市场。

● 电荷泵快充芯片

电荷泵是一种利用电容作为能量存储元件，通过内部开关电容在不同相位间切换来实现电压升降转换的技术，具有充电效率高、温升小、无需电感、外围元件简单的特点，是手机、平板电脑等消费电子产品大功率充电的主要充电方案。

易冲科技于 2022 年完成电荷泵快充芯片的研发并持续提升产品性能、丰富产品规格，覆盖 4:1、4:2 等架构，满足最高 80 瓦的快充功率需要。2024 年，电荷泵快充芯片产品已进入联想、vivo 等知名手机品牌商，并进入高通参考设计，能够配合高通平台进一步向手机终端拓展。

● 充电管理芯片

充电管理芯片通过线性或者 Buck 变换器管理充电电流和充电进程，通过检测锂电池充电电压、电流指标，实现涓流、恒流、恒压充电等充电功能。报告期内，标的公司的充电管理芯片已在小米等品牌客户的相关产品中量产。

● 通用模拟电源芯片

易冲科技围绕手机、PC 客户充电及其他应用场景布局客户所需的各类模拟芯片，构建平台型产品矩阵，为客户提供更完善的解决方案。

2) 其他电源管理芯片业务

①汽车电源管理芯片

易冲科技的汽车电源管理芯片主要产品包括智能汽车前大灯和尾灯 LED 驱动芯片、高低边驱动芯片及 efuse、车载 DC/DC 芯片。智能汽车前大灯和尾灯 LED 驱动芯片已通过 AEQ-100 认证，并在 2024 年实现量产，搭载于长安第四代 CS75 PLUS 的汽车智能前大灯，首次实现国产化车灯驱动芯片量产搭载上车。此外，相关产品亦在导入阿维塔、广汽、东风等主机厂部分车型。易冲科技已推出领先的垂直沟道单晶圆高边驱动 CPSQ54D/S/Q 系列产品，并已在上汽、东风等主机厂的部分车型中进行测试。

②AC/DC 及协议芯片系列产品

易冲科技提供完整类别的协议芯片，覆盖供电端芯片、受电端芯片和线缆电子标签 E-maker，支持 USB Type-C 以及 USB PD3.1 标准，兼容 PD、PPS、QC、UFCS 等标准协议以及各大厂商的私有快充协议，终端品牌客户包括荣耀、vivo、赛力斯等。AC/DC 芯片实现交流电源到直流电源的转换，覆盖反激控制器和次级同步整流控制器和 GaN 应用。

(3) 经营模式

易冲科技采用集成电路行业典型的 Fabless 模式，Fabless 模式是指无晶圆厂的集成电路企业经营模式，采用该模式的厂商仅进行芯片的设计、研发、应用和销售，而将晶圆制造、封装和测试外包给专业的晶圆代工、封装和测试厂商。易冲科技专注于芯片的研发设计与销售，主营业务收入主要来源于无线充电芯片、通用充电芯片、AC/DC 及协议芯片、汽车电源管理芯片等高性能模拟芯片及数模混合信号芯片的销售。部分收入来源于模组产品（完成芯片及外围电子元件贴装的电路板、或未贴片至电路板的配套电子元件）及技术服务销售。

易冲科技主要业务流程图如下：

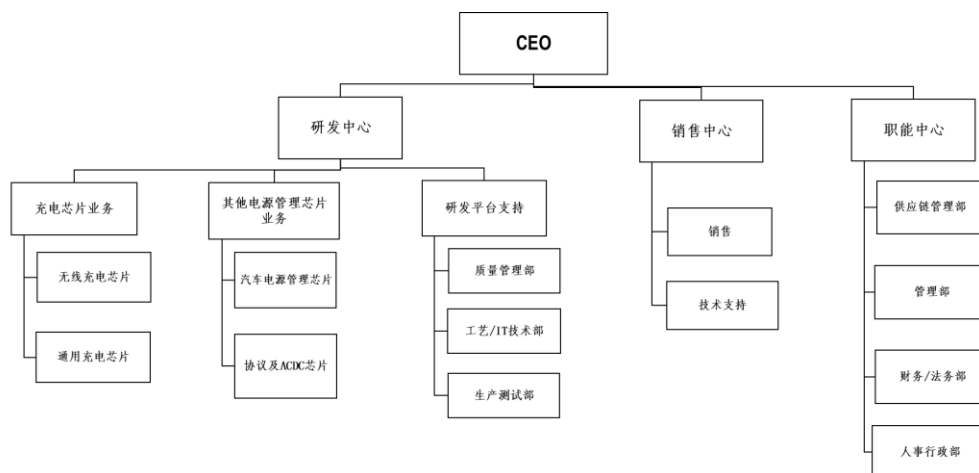


易冲科技销售采用“经销为主、直销为辅”的模式，向直销客户与经销客户销售均属于买断式销售，即在将产品销售给经销商客户或直销客户后，商品的所有权转移至下游客户。经销模式下，经销商客户主要为芯片分销商或贸易商。直销模式下，易冲科技直接接收终端客户订单并完成产品交付，并直接为其提供相应的技术支持。直销模式客户主要为部分行业龙头企业及知名品牌客户。

在 Fabless 经营模式下，产品设计及研发是易冲科技经营的核心。产品研发按照无线充电、通用充电、汽车电源管理芯片及 AC/DC 及协议芯片 4 条产品线独立管理，具体研发流程包括立项、设计、验证、风险量产四个阶段，并由市场、应用工程、芯片设计、版图、产品工程、测试工程等各产品线下的各职能部门合作完成。

4. 经营管理结构

被评估单位组织管理架构如下：



被评估单位各级控股及参股企业概况如下：

金额单位：除特别说明，均为人民币

级次	企业名称	企业简称	成立时间	注册资本	实缴资本	持股比例	
						直接	间接
一级	成都市易冲半导体有限公司	成都易冲	2016 年 8 月	60,000 万元	60,000 万元	100%	
二级	ConvenientPower Limited	CPCI	2006 年 3 月	2,100 美元	1,700 美元		100%
二级	深圳市物连易冲科技有限公司	物连易冲	2020 年 1 月	1,000 万元	1,000 万元		100%
三级	ConvenientPower HK Limited	CPHK	2006 年 12 月	1,000 港币	1,000 港币		100%
三级	CPS Trading Limited	CPST	2006 年 12 月	1,000 港币	1,000 港币		100%
参股	豪威模拟集成电路（北京）有限公司	豪威模拟	2020 年 1 月	9,000 万元	9,000 万元	33%	
参股	江苏慧易芯科技有限公司	慧易芯	2020 年 11 月	1,510.4347 万元	1,218.369 万元	20%	
参股	四川易海华科技有限公司	易海华	2016 年 12 月	3,500 万元	3,500 万元		35%

5. 近年资产、财务、经营状况

企业近两年一期的财务状况和经营成果概况如下：

合并口径财务报表

金额单位：万元

项目	2023 年 12 月 31 日	2024 年 12 月 31 日	2025 年 5 月 31 日
资产总计	115,662.49	104,310.14	107,092.06
负债合计	17,191.46	12,941.21	11,484.74
所有者权益合计	98,471.02	91,368.93	95,607.32
归属于母公司所有者权益合计	98,471.02	91,368.93	95,607.32

项目	2023 年	2024 年	2025 年 1-5 月
营业收入	65,065.89	95,671.99	47,659.47
利润总额	-49,529.25	-50,714.10	4,576.14
净利润	-50,231.83	-51,214.11	4,240.47
归属于母公司所有者的净利润	-50,231.83	-51,214.11	4,240.47
剔除股份支付费用后的归母净利润	-9,447.50	-7,697.34	4,240.47

母公司财务报表

金额单位：万元

项目	2023 年 12 月 31 日	2024 年 12 月 31 日	2025 年 5 月 31 日
资产总计	219,054.79	261,635.90	261,274.85
负债合计	457.00	471.39	446.97
所有者权益合计	218,597.79	261,164.51	260,827.88

项目	2023 年	2024 年	2025 年 1-5 月
营业收入	92.60	92.60	38.58
利润总额	-1,888.45	-1,403.88	-336.62
净利润	-1,888.45	-1,403.88	-336.62

注：以上摘自立信会计师事务所（特殊普通合伙）出具的审计报告。

(1) 被评估单位主要税种如下：

税种	计税依据	税率		
		2023 年度	2024 年度	2025 年 1-5 月
增值税	按税法规定计算的销售货物和应税劳务收入为基础计算销项税额，在扣除当期允许抵扣的进项税额后，差额部分为应交增值税	6%、9%、13%	6%、9%、13%	6%、9%、13%
城市维护建设税	按实际缴纳的增值税及消费税计缴	5%、7%	5%、7%	5%、7%
企业所得税	按应纳税所得额计缴	15%、25%、8.25%、16.5%	15%、25%、8.25%、16.5%	15%、25%、8.25%、16.5%

存在不同企业所得税税率纳税主体的所得税如下：

纳税主体名称	所得税税率		
	2023 年度	2024 年度	2025 年 1-5 月
四川易冲科技有限公司	25%	25%	25%
成都市易冲半导体有限公司	15%	15%	15%
深圳市物连易冲科技有限公司	25%	25%	25%
ConvenientPower Limited	免税	免税	免税
ConvenientPower HK Limited	8.25%、16.5%	8.25%、16.5%	8.25%、16.5%
CPS Trading Limited	8.25%、16.5%	8.25%、16.5%	8.25%、16.5%

(2) 税收优惠

1) 被评估单位子公司成都市易冲半导体有限公司于 2021 年 12 月 15 日取得了有效期为三年的《高新技术企业证书》，证书编号为 GR202151003287，根据四川省成都市国家税务局关于高新技术企业所得税减免通知的规定，公司从 2021 年 1 月 1 日至 2023 年 12 月 31 日企业所得税减按 15%征收。2024 年 12 月 15 日，公司再次取得了有效期为三年的《高新技术企业证书》，证书编号为 GR202451003453，根据四川省成都市国家税务局关于高新技术企业

业所得税减免通知的规定，公司从 2024 年 1 月 1 日至 2026 年 12 月 31 日企业所得税减按 15%征收。

2)被评估单位子公司成都市易冲半导体有限公司软件产品根据财政部、国家税务总局下发《财政部国家税务总局关于软件产品增值税政策的通知》(财税[2011]100 号)相关规定，享受增值税一般纳税人销售其自行开发生产的软件产品，按增值税税率征收增值税后，对其增值税实际税负超过 3%的部分实行即征即退优惠政策。

3)根据《财政部税务总局关于集成电路企业增值税加计抵减政策的通知》(财税[2023]17 号)有关规定及工信部联电子函[2023]228 号，被评估单位子公司成都市易冲半导体有限公司作为集成电路企业，自 2023 年 1 月 1 日至 2027 年 12 月 31 日，按照相关要求在申报完成后，可享受当期可抵扣进项税额加计 15%抵减增值税应纳税额。

6. 模拟审计报告情况

根据本次模拟审计报告，充电芯片业务资产组的财务状况和经营成果概况如下：

金额单位：万元

项目	2023 年 12 月 31 日	2024 年 12 月 31 日	2025 年 5 月 31 日
资产总计	47,155.84	69,555.23	72,507.67
负债合计	7,204.96	9,268.35	10,806.65
所有者权益合计	39,950.88	60,286.89	61,701.02
项目	2023 年	2024 年	2025 年 1-5 月
营业收入	60,034.31	80,258.83	39,638.51
利润总额	-16,336.88	-26,762.86	8,047.72
净利润	-17,031.60	-27,227.63	7,712.05

其他电源管理芯片业务资产组的财务状况和经营成果概况如下：

金额单位：万元

项目	2023 年 12 月 31 日	2024 年 12 月 31 日	2025 年 5 月 31 日
资产总计	12,656.13	30,678.69	32,369.61
负债合计	3,581.88	4,343.08	2,862.38
所有者权益合计	9,074.25	26,335.60	29,507.23
项目	2023 年	2024 年	2025 年 1-5 月
营业收入	6,106.25	16,523.63	8,632.38
利润总额	-31,684.26	-24,811.37	-3,313.20
净利润	-31,692.12	-24,846.61	-3,313.20

其他资产及负债的概况如下：

金额单位：万元

项目	2023 年 12 月 31 日	2024 年 12 月 31 日	2025 年 5 月 31 日
资产总计	56,925.18	5,186.69	4,772.29
负债合计	7,479.29	440.25	373.22

所有者权益合计	49,445.89	4,746.45	4,399.07
---------	-----------	----------	----------

被评估单位近两年一期的财务报表均已经立信会计师事务所（特殊普通合伙）审计，并出具了无保留意见审计报告。各业务资产组近两年的财务报表均已经立信会计师事务所（特殊普通合伙）审计，并出具了无保留意见模拟审计报告。

7. 委托人和被评估单位之间的关系

委托人为本次股权交易的购买方。

（三）资产评估委托合同约定的其他资产评估报告使用人

资产评估委托合同约定的其他资产评估报告使用人为本次发行股份及支付现金购买资产所聘请的财务顾问。

除委托人、资产评估委托合同中约定的其他资产评估报告使用人之外，其他任何机构和个人不能成为资产评估报告的使用人。

二、评估目的

根据上海晶丰明源半导体股份有限公司相关董事会决议，上海晶丰明源半导体股份有限公司拟发行股份及支付现金购买四川易冲科技有限公司 100% 股权，需了解四川易冲科技有限公司股东全部权益价值。2025 年 4 月 23 日，金证（上海）资产评估有限公司出具了《上海晶丰明源半导体股份有限公司拟发行股份及支付现金购买资产涉及的四川易冲科技有限公司股东全部权益价值资产评估报告》（金证评报字【2025】第 0143 号），评估基准日为 2024 年 12 月 31 日，在评估结论有效期内上述发行股份及支付现金购买资产事宜尚未获得上海证券交易所的批准以及取得中国证券监督管理委员会的注册。本次评估为相关交易于 2025 年 5 月 31 日四川易冲科技有限公司的股东全部权益价值进行估算，为上述经济行为及上海证券交易所审核提供参考。

三、评估对象和评估范围

（一）评估对象和评估范围概况

本次评估对象为四川易冲科技有限公司的股东全部权益价值。

本次评估范围为四川易冲科技有限公司的全部资产和负债，按照合并报表口径包括流动资产、长期股权投资、其他非流动金融资产、固定资产、使用权资产、无形资产、长期待摊费用、递延所得税资产、其他非流动资产及负债。母公司报表总资产账面价值 2,612,748,536.58 元，总负债账面价值 4,469,686.57 元，所有者权益账面价值 2,608,278,850.01 元；合并报表总资产账面价值 1,070,920,582.77 元，总负债账面价值 114,847,416.77 元，所有者权益账面价值 956,073,166.00 元，归属于母公司所有者权益账面价值 956,073,166.00 元。

委托评估对象和评估范围与经济行为涉及的评估对象和评估范围一致，并经立信会计师事务所（特殊普通合伙）审计，审计报告为无保留意见。

（二）评估范围内主要资产概况

按照合并口径，本次评估范围中的主要资产包括流动资产、长期股权投资、其他非流动金融资产、固定资产、使用权资产、无形资产、长期待摊费用、递延所得税资产和其他非流动资产。

流动资产主要包括货币资金、交易性金融资产、应收账款、预付账款、其他应收款、存货和其他流动资产等。

长期股权投资为参股股权投资，账面价值 23,737,738.28 元。

其他非流动金融资产账面价值 23,925,195.36 元。

固定资产主要房屋建筑物、机器设备、电子及其他设备等，账面价值 39,668,258.40 元，均处于正常使用状态。

其中，房屋建筑物建筑面积合计 1,529.26 m²，不动产证书编号：川（2020）成天不动产权第 0031471 号，位于成都市天府新区正兴镇凉风顶村 3 组 303 号 10 栋 4 层 1 号，系办公楼，为框架结构，外购取得。设备类资产主要分为机器设备、运输设备、电子设备及其他，主要购置于 2017 年至 2024 年间，主要分布于公司和厂区内。其中，机器设备主要包括冷热冲击机、ATE 测试机及 kit 等；运输设备为别克牌小型普通客车；电子及其他设备主要包括笔记本电脑、示波器、直流电源、数字万用表等。

无形资产主要为专利权、软件使用权和商标权，账面价值 24,078,060.56 元。

使用权资产主要为合并范围内各主体的房屋租赁，账面价值 6,394,220.46 元。

长期待摊费用主要为装修费及其他，账面价值 455,986.83 元。

递延所得税资产为可弥补亏损导致应纳税暂时性差异，账面价值 3,295,640.53 元。

其他非流动资产为预付设备款等，账面价值 1,449,000.00 元。

（三）企业申报的知识产权资产的类型、数量

易冲科技及其控股子公司申报的表内外资产为境内外专利权 160 项及专有技术 11 项、境内外注册商标权 28 项、集成电路布图设计专有权 76 项、作品著作权 2 项、计算机软件著作权 33 项、域名 1 项，均已取得相应的申报清单或权利证书。详情如下：

1. 专利权（境内）

序号	权利人	专利号	专利名称	专利类型	申请日期	授权公告/受让日期	取得方式
1	易冲科技	2014104996346	一种模拟开关的高稳定性控制方法及装置	发明	2014/09/26	2016/08/24	受让取得
2	易冲科技	2014105024040	一种多相电机的控制与驱动方法及装置	发明	2014/09/26	2017/01/25	受让取得
3	易冲科技	2015104562360	一种芯片片上三态信号检测装置及其检测方法	发明	2015/07/29	2018/05/25	受让取得

序号	权利人	专利号	专利名称	专利类型	申请日期	授权公告/ 受让日期	取得方式
4	易冲科技	2015104774006	一种脉冲滤波电路及其方法	发明	2015/08/05	2018/08/03	受让取得
5	易冲科技	2015105795847	一种电平转换的方法及装置	发明	2015/09/11	2018/06/15	受让取得
6	易冲科技	2015105795832	一种用于校准模拟集成电路的方法及装置	发明	2015/09/11	2023/04/18	受让取得
7	易冲科技	2015105833656	一种数据通讯方法及其系统	发明	2015/09/14	2019/01/22	受让取得
8	易冲科技	2015105914121	一种反馈驱动电路	发明	2015/09/16	2017/12/26	受让取得
9	易冲科技	2015106976638	一种芯片管脚配置系统及其方法	发明	2015/10/23	2018/08/28	受让取得
10	易冲科技	2015108446250	一种充电保护及识别电路及待充电设备	发明	2015/11/26	2018/02/23	受让取得
11	易冲科技	2016201330376	一种应用于 USB-PD 通信中的发送器	实用新型	2016/02/22	2016/08/17	受让取得
12	易冲科技	2016100971067	一种应用于 USB-PD 通信中的发送器	发明	2016/02/22	2018/10/16	受让取得
13	易冲科技	2016207640592	一种用于校准模拟集成电路的装置	实用新型	2016/07/18	2017/01/25	受让取得
14	易冲科技	2016105715033	一种用于校准模拟集成电路的方法及装置	发明	2016/07/18	2023/04/18	受让取得
15	易冲科技	2016108074252	一种熔丝存储装置的检测方法及其装置	发明	2016/09/07	2023/08/08	受让取得
16	易冲科技	201621056401X	一种过流保护电路	实用新型	2016/09/14	2017/04/26	受让取得
17	易冲科技	2016108244713	一种过流保护电路	发明	2016/09/14	2023/05/30	受让取得
18	易冲科技	2016210609294	LDO 电路	实用新型	2016/09/18	2017/06/09	受让取得
19	易冲科技	2016108292045	LDO 电路	发明	2016/09/18	2019/11/05	受让取得
20	易冲科技	2016108825181	过压保护电路	发明	2016/09/30	2018/08/28	受让取得
21	易冲科技	2016211135859	一种闭环电压检测系统	实用新型	2016/10/11	2017/05/31	受让取得
22	易冲科技	2016108886749	一种闭环电压检测系统	发明	2016/10/11	2023/07/07	受让取得
23	易冲科技	2017212170708	一种动态双阈值的 BMC 解码装置	实用新型	2017/09/21	2018/05/01	受让取得
24	易冲科技	2017108598322	一种动态双阈值的 BMC 解码装置及方法	发明	2017/09/21	2023/12/22	受让取得
25	易冲科技	2017110664604	一种接收端信号占空比自适应调整的电路和方法	发明	2017/11/02	2023/08/08	受让取得
26	易冲科技	2017110706005	一种信号检测装置与方法	发明	2017/11/03	2024/07/02	受让取得
27	易冲科技	2017111171835	一种电流源校准装置及方法	发明	2017/11/13	2024/02/20	受让取得
28	易冲科技	201721461326X	一种信号检测装置	实用新型	2017/11/03	2018/05/01	受让取得
29	易冲科技	2017217225001	一种芯片 I/O 接口的保护装置	实用新型	2017/12/12	2018/08/14	受让取得
30	易冲科技	2017113365197	一种频率校准的方法及装置	发明	2017/12/14	2024/01/30	受让取得
31	易冲科技	2018202430883	一种电流限基准产生电路及设定电路	实用新型	2018/02/11	2018/09/21	受让取得

序号	权利人	专利号	专利名称	专利类型	申请日期	授权公告/ 受让日期	取得方式
32	易冲科技	2018101401159	一种电流限基准产生电路及设定电路	发明	2018/02/11	2023/12/05	受让取得
33	易冲科技	2018209963713	一种 LED 驱动电路	实用新型	2018/06/27	2019/02/01	受让取得
34	易冲科技	2018106750387	N 位数字校准误差放大电路、LED 驱动电路及其误差放大失调电压补偿方法	发明	2018/06/27	2023/11/28	受让取得
35	易冲科技	2018217661289	一种提高负载开关稳定性的电路结构	实用新型	2018/10/26	2019/05/21	受让取得
36	易冲科技	2018112584952	一种提高负载开关稳定性的电路结构	发明	2018/10/26	2024/03/19	受让取得
37	易冲科技	201821755133X	一种用于 Buck 的反馈短路保护电路	实用新型	2018/10/26	2019/05/21	受让取得
38	成都易冲	2017300494612	无线充电发射端 (02)	外观设计	2017/02/24	2017/07/07	原始取得
39	成都易冲	2017300494400	无线充电发射端 (01)	外观设计	2017/02/24	2017/09/08	原始取得
40	成都易冲	2017106156021	一种控制功率桥输出的方法及系统	发明	2017/07/26	2019/03/12	原始取得
41	成都易冲	2018800123506	用于无线充电系统中功率发射器的多线圈放置方法	发明	2018/02/12	2023/04/07	原始取得
42	成都易冲	2018800158469	使用非谐振式电能接收器的无线充电传输系统和方法	发明	2018/03/13	2023/11/10	原始取得
43	成都易冲/ 深圳顺络 电子股份 有限公司	2018800552501	无线充电系统中的磁线圈的制造方法	发明	2018/03/14	2023/01/24	原始取得
44	成都易冲	2018102512799	一种用于无线充电发射端解调电路测试的方法	发明	2018/03/26	2021/08/31	原始取得
45	成都易冲	2018104292967	一种无线充电系统功能测试装置及测试方法	发明	2018/05/08	2021/03/30	原始取得
46	成都易冲	201910247031X	一种可消除对电流模降压器带载能力影响的斜坡补偿电路	发明	2019/03/29	2020/07/14	原始取得
47	成都易冲	2019102468733	一种可自适应选择的软启动电路及其方法	发明	2019/03/29	2020/04/07	原始取得
48	成都易冲	2019102470339	一种高线性度的自举电压检测电路及其检测方法	发明	2019/03/29	2021/01/26	原始取得
49	成都易冲	2019103968337	一种提高瞬态响应/高稳定性的 RBCOT-BUCK 电路及方法	发明	2019/05/14	2020/06/05	原始取得
50	成都易冲	2020103843118	一种无线充电接收端的高度自适应同步整流器的控制方法	发明	2020/05/09	2020/08/25	原始取得
51	成都易冲	2020104174807	一种 LDO 的输出电流采样电路及采样精度调整方法	发明	2020/05/18	2021/08/31	原始取得
52	成都易冲	2020104720242	无线充电接收端负载调制开关零电压异步控制方法及电路	发明	2020/05/29	2020/08/25	原始取得
53	成都易冲	2020104824788	一种无线充电高精度 Q 值检测方法和电路	发明	2020/06/01	2020/08/25	原始取得
54	成都易冲	2020107885603	一种应用于无线充电线圈 RMS 电流便捷检测方法	发明	2020/08/07	2020/11/24	原始取得
55	成都易冲	2020109765771	一种无线充电发射模块/系统以及低频信号传输方法	发明	2020/09/17	2020/12/08	原始取得
56	成都易冲	2020306303729	磁铁支架 (磁吸无线充电)	外观设计	2020/10/22	2020/11/17	原始取得
57	成都易冲	2020113183665	用于次级边 PD 控制器的线电压信息检测电路及检测方法	发明	2020/11/23	2021/02/02	原始取得
58	成都易冲	2020114984459	一种双有源半桥直流变换器能耗优化方法	发明	2020/12/17	2022/07/26	受让取得

序号	权利人	专利号	专利名称	专利类型	申请日期	授权公告/受让日期	取得方式
59	成都易冲	2021103872990	用于低感量无线充电系统的低压启动电路及无线充电系统	发明	2021/04/12	2021/07/06	原始取得
60	成都易冲	202110823734X	用于低感量无线充电系统的自适应低压启动电路及方法	发明	2021/07/21	2023/06/20	原始取得
61	成都易冲	2021109719975	一种处理负压 AC 信号的电子开关及其控制方法	发明	2021/08/24	2021/11/19	原始取得
62	成都易冲	2021115621090	一种 TWS 耳机盒体与耳机之间通信握手电路及工作方法	发明	2021/12/20	2023/05/26	原始取得
63	成都易冲	2021115782603	一种用于无线充电系统倍压启动自适应保护电路	发明	2021/12/22	2023/09/26	原始取得
64	成都易冲	2021116080260	用于无线充电同步整流桥的动态防倒灌电路及其工作方法	发明	2021/12/23	2023/06/27	原始取得
65	成都易冲	2021115868322	一种无线充电发射端内部功率管无损输入电流检测方法	发明	2021/12/23	2024/08/06	原始取得
66	成都易冲	2022204812376	一种 DCDC 电流采样电路以及 DCDC 充电器	实用新型	2022/03/08	2022/05/06	原始取得
67	成都易冲	2022102491888	具有耐极负电压高压引脚的交流功率开关的隔离防护结构	发明	2022/03/15	2022/06/07	原始取得
68	成都易冲	2022102666312	耐极低负压功率信号开关的衬底电压动态选择方法及电路	发明	2022/03/18	2022/07/22	原始取得
69	成都易冲	2022103782310	一种有线充电主从结构从设备在位检测方法	发明	2022/04/12	2022/06/24	原始取得
70	成都易冲	2022106271868	一种 ADC 通道结果计算的面积优化方法	发明	2022/06/06	2022/08/16	原始取得
71	成都易冲	2022108148425	一种 SCP 串行通信协议的可靠高效解析方法	发明	2022/07/12	2022/09/20	原始取得
72	成都易冲	2022108452548	充电控制芯片中电流高精度采样系统复用修调结构及方法	发明	2022/07/19	2022/09/20	原始取得
73	成都易冲	2022108452533	一种芯片内部的接近无损的高精度电流采样电路及方法	发明	2022/07/19	2022/11/01	原始取得
74	成都易冲	2022110603122	一种用于充电适配器的自适应的放电电路及放电方法	发明	2022/08/31	2022/11/29	原始取得
75	成都易冲	2022111196509	一种宽范围高精度线性充电电流控制电路及方法	发明	2022/09/15	2022/11/29	原始取得
76	成都易冲	2022111197770	串行通信总线超低电源电压检测的 IO 设计电路及方法专利	发明	2022/09/15	2022/11/22	原始取得
77	成都易冲	2022113063840	控制电路及控制方法	发明	2022/10/25	2023/01/24	原始取得
78	成都易冲	2022114786813	一种负载阻值确定方法、装置、电子设备及存储介质	发明	2022/11/24	2023/02/28	原始取得
79	成都易冲	2023204984540	静电保护电路、IO 电路、静电保护芯片和电子设备	实用新型	2023/03/15	2023/08/22	原始取得
80	成都易冲	2023103690239	带隙基准电压源电路/集成电路及电子设备	发明	2023/04/10	2023/06/23	原始取得
81	成都易冲	2023207988897	放电检测电路、放电电路和电子设备	实用新型	2023/04/12	2023/11/17	原始取得
82	成都易冲	2023209766152	充电电流检测电路、充电电路、控制芯片、系统及设备	实用新型	2023/04/26	2023/09/15	原始取得
83	成都易冲	2023210554395	过温保护电路及过温保护系统	实用新型	2023/05/05	2023/12/15	原始取得
84	成都易冲	2023104921654	固件升级方法、装置、接收端设备及存储介质	发明	2023/05/05	2023/07/07	原始取得
85	成都易冲	2023105389104	电荷泵驱动电路及驱动控制系统	发明	2023/05/15	2023/08/22	原始取得
86	成都易冲	2023105800892	检测电源信号的复位电路及电路复位系统	发明	2023/05/23	2023/07/25	原始取得

序号	权利人	专利号	专利名称	专利类型	申请日期	授权公告/ 受让日期	取得方式
87	成都易冲	2023106102826	整流控制电路、电能接收装置和电子设备	发明	2023/05/29	2023/08/18	原始取得
88	成都易冲	2023112883048	斜坡补偿电路、DCDC 转换器及充电芯片	发明	2023/10/08	2024/01/19	原始取得
89	成都易冲	2023113948853	差分信号匹配电路、差分信号匹配方法及通信设备	发明	2023/10/26	2024/01/23	原始取得
90	成都易冲	2023115963788	一种变压器原边信息检测电路及检测芯片	发明	2023/11/28	2024/02/09	原始取得
91	成都易冲	2023116955967	一种电流采样电路、芯片及电子设备	发明	2023/12/12	2024/02/23	原始取得
92	成都易冲	2023117541954	死区时间优化电路和方法及其控制电路、推挽输出电路	发明	2023/12/20	2024/03/01	原始取得
93	成都易冲	2023236697662	一种快充充电电路、快充芯片及快充设备	实用新型	2023/12/29	2024/08/13	原始取得
94	成都易冲	2024100040375	一种相位解调电路、无线功率发射端及无线充电系统	发明	2024/01/03	2024/03/29	原始取得
95	成都易冲	2024100276871	恒压恒流控制器及电源转换器	发明	2024/01/09	2024/03/19	原始取得
96	成都易冲	2024100331351	一种功率接收端、无线供电系统及其控制方法	发明	2024/01/10	2024/03/22	原始取得
97	成都易冲	2024101825791	一种热敏电阻检测电路及终端设备	发明	2024/02/19	2024/05/03	原始取得
98	成都易冲	2024101865093	接口保护电路及接口设备	发明	2024/02/20	2024/05/14	原始取得
99	成都易冲	2024102888618	一种快充芯片及其软启动方法	发明	2024/03/14	2024/10/25	原始取得
100	成都易冲	2024105167122	一种供电电路及其控制方法与开关电容电路	发明	2024/04/28	2024/06/28	原始取得
101	成都易冲	2024107564564	无线充电系统、方法及电子设备	发明	2024/06/13	2024/09/03	原始取得
102	成都易冲	2024109780286	无线充电同步整流桥过零检测的反灌电流补偿电路及方法	发明	2024/07/22	2024/10/08	原始取得
103	成都易冲	2024109771376	一种通信信号短路检测方案、电路、设备及系统	发明	2024/07/22	2024/09/20	原始取得
104	成都易冲	202411148067X	开关电源及其自适应补偿方法和装置	发明	2024/08/21	2024/11/22	原始取得
105	成都易冲	2024113902483	一种智能功率开关系统及电子设备	发明	2024/10/08	2024/12/10	原始取得
106	成都易冲	2024113902498	一种防反灌智能功率开关系统及电子设备	发明	2024/10/08	2024/12/20	原始取得
107	成都易冲	2024113667271	斜坡补偿测量电路、方法及开关电源芯片	发明	2024/09/29	2024/12/24	原始取得
108	CPHK	2009101519787	用于移动电子设备的感应供电的套筒	发明	2009/07/15	2013/03/27	原始取得
109	CPHK	2009801320983	单相自驱动全桥同步整流	发明	2009/08/19	2015/06/03	原始取得
110	CPHK	2009801322550	用于单相和多相系统的通用 AC-DC 同步整流技术	发明	2009/08/19	2016/06/08	原始取得
111	CPHK	2010800549983	AC-DC 转换器和 AC-DC 转换方法	发明	2010/09/24	2014/08/13	原始取得
112	CPHK	2010800472801	用于无源和有源信号增强的天线网络	发明	2010/09/24	2014/10/29	原始取得
113	CPHK	2010800454926	具有天线和功率转移线圈的便携式电子设备	发明	2010/09/24	2015/01/07	原始取得
114	CPHK	2010105372638	功率传送设备和方法	发明	2010/09/25	2015/05/20	原始取得

序号	权利人	专利号	专利名称	专利类型	申请日期	授权公告/受让日期	取得方式
115	CPHK	2012800369763	用于使移动装置工作的系统和方 法	发明	2012/07/02	2018/05/04	原始取得
116	CPHK	2012800496519	调制电路和方法	发明	2012/10/18	2015/06/10	原始取得
117	CPHK	2013800502590	用于检测无线充电系统中的外物 的方法和系统	发明	2013/07/10	2016/11/09	原始取得
118	成都易冲	202210956375.X	次级边 PD 控制器的原边信息检 测电路/方法及芯片	发明	2022/08/10	2025/04/15	原始取得
119	成都易冲	202421213781.8	一种用于小功率无线充电设备测 试的工装	实用新型	2024/05/30	2025/05/13	原始取得
120	成都易冲	202411496715.0	一种低压差稳线性压器及电子设 备	发明	2024/10/25	2025/01/24	原始取得
121	成都易冲	202411448278.5	异物检测方法、装置及无线充电 系统	发明	2024/10/17	2025/03/11	原始取得

截至评估基准日，被评估单位受让取得 38 个境内专利，其中#1-2 专利受让自天津英特格灵微电子技术有限公司，#3-30 专利受让自英特格灵芯片（天津）有限公司，#31-37 专利受让自成都英特格灵微电子技术有限公司，#58 专利受让自电子科技大学。

2. 专利权（境外）

序号	权利人	专利号	专利名称	申请日期	授权公告/受让日期	国家/地区	取得方式
1.	易冲科技	US10284018B2	System, Apparatus and Method for Adaptive Tuning for Wireless Power Transfer.	2016/10/31	2019/05/07	美国	原始取得
2.	易冲科技	US10447165B2	Adaptive Power Amplifier for Optimizing Wireless Power Transfer System, Apparatus and Method for Optimizing Wireless Charging via Load Modulation.	2016/10/31	2019/10/15	美国	原始取得
3.	易冲科技	US10511183B2	Open Loop Tuning Method for Efficiency Optimization in Electric Toothbrush Wireless Charging System	2016/12/02	2019/12/17	美国	原始取得
4.	易冲科技	US10432009B2	Integrated Circuit-Based Wireless Charging System and Method	2017/04/10	2019/10/15	美国	原始取得
6.	易冲科技	US10797687B2	Signal Duty Cycle Adaptive-adjustment Circuit and Method for Receiving Terminal	2017/11/24	2020/10/06	美国	受让取得
7.	成都易冲	US10523036B2	Resonant Wireless Charging System and Method for Electric Toothbrush	2016/12/04	2019/12/31	美国	受让取得
8.	成都易冲	US10910877B2	Combined Voltage and Frequency Tuning for Efficiency Optimization	2017/04/18	2021/02/02	美国	受让取得
9.	成都易冲	US10637272B2	Wireless Charging Systems and Method with Adaptive Efficiency Optimization.	2017/05/10	2020/04/28	美国	受让取得
10.	成都易冲	US10825608B2	A Manufacture Method of Magnetic Coil in Wireless Charging System	2017/09/08	2020/11/03	美国	受让取得
11.	成都易冲	US10547207B2	Multi-coil System and Method with Two-stage Selection/Ping for Wireless Power Transfer	2017/10/19	2020/01/28	美国	受让取得
12.	成都易冲	US10878991B2	Sparse-Routed Magnetic Coils for Wireless Power Charging System	2017/11/01	2020/12/29	美国	受让取得
13.	成都易冲	US10879736B2	Wireless power transfer systems and methods using non-resonant power receiver	2017/12/22	2020/12/09	美国	受让取得
14.	成都易冲	US10985581B2	Multi-Coil Placement Method for Power Transmitter in Wireless Charging System	2018/02/08	2021/04/20	美国	受让取得

序号	权利人	专利号	专利名称	申请日期	授权公告/受 让日期	国家/ 地区	取得方式
15.	成都易冲	KR10-2811622B1	무선 충전 시스템의 배전압 스타트업을 위한 자체-적응형 보호 회로 및 방법一种用于 无线充电系统倍压启动自适应 保护电路及方法	2023/02/03	2025/05/19	韩国	原始取得
16.	成都易冲	KR10-2781247B1	신호 전송 제어 방법, 모드 선택 방법, 송신 모듈 및 시스템 信号传输控制方法/模 式选择方法/发射模块及系统	2022/10/08	2025/03/10	韩国	原始取得
17.	CPHK	US7855529B2	Inductively powered sleeve for mobile electronic device	2008/07/16	2010/12/21	美国	原始取得
18.	CPHK	US 8942018B2	Single-Phase Self-Driven Full-Bridge Synchronous Rectification	2008/08/20	2015/01/27	美国	原始取得
19.	CPHK	US8711593B2	Generalized AC-DC Synchronous Rectification Techniques For Single- And Multi-Phase Systems	2008/11/20	2014/04/29	美国	原始取得
20.	CPHK	US8290463B2	Universal Demodulation and Modulation for Data Communication in Wireless Power Transfer	2009/09/14	2012/10/16	美国	原始取得
21.	CPHK	US8301077B2	Antenna Network for Passive and Active Signal Enhancement	2009/09/24	2012/10/30	美国	原始取得
22.	CPHK	US8624545B2	Portable Electronic Device with Antenna and Power Transfer Coil	2009/10/09	2014/01/07	美国	原始取得
23.	CPHK	US8300440B2	AC-DC Converter and AC-DC Conversion Method	2009/12/04	2012/10/30	美国	原始取得
24.	CPHK	US8294418B2	Power Transfer Device and Method	2010/02/03	2012/10/23	美国	原始取得
25.	CPHK	US8823318B2	System and method for operating a mobile device	2011/07/25	2014/09/02	美国	原始取得
26.	CPHK	US8554165B2	Universal Demodulation and Modulation for Data Communication in Wireless Power Transfer	2012/09/11	2013/10/08	美国	原始取得
27.	CPHK	US9178361B2	Methods And Systems For Detecting Foreign Objects In A Wireless Charging System	2012/09/27	2012/09/27	美国	原始取得
28.	CPHK	US8836171B2	Modulation Circuit and Method	2012/10/16	2014/09/16	美国	原始取得
29.	CPHK	US9281720B2	Inductive Power Transfer Using a Relay Coil	2013/05/31	2016/03/08	美国	原始取得
30.	CPHK	US9438315B2	Wireless power adapter	2014/07/03	2016/09/06	美国	原始取得
31.	CPHK	US9087345B2	System and method for operating a mobile device	2014/07/18	2015/07/21	美国	原始取得
32.	CPHK	US9973239B2	System and method for operating a mobile device	2015/02/17	2018/05/15	美国	原始取得
33.	CPHK	US9825486B2	Methods and systems for detecting foreign objects in a wireless charging system	2015/09/29	2017/11/21	美国	原始取得
34.	CPHK	US10044233B2	Methods and systems for detecting foreign objects in a wireless charging system	2017/10/30	2018/08/07	美国	原始取得
35.	CPHK	US10910879B2	Passive wireless power adapter	2018/06/11	2021/02/02	美国	原始取得
36.	CPHK	US10305332B2	Methods and systems for detecting foreign objects in a wireless charging system	2018/07/02	2019/05/28	美国	原始取得
37.	CPHK	EP2321894	Generalized AC-DC Synchronous Rectification Techniques For Single- And Multi-Phase Systems	2009/08/19	2016/07/13	德国	原始取得
38.	CPHK	EP2321894	Generalized AC-DC Synchronous Rectification Techniques For Single- And Multi-Phase Systems	2009/08/19	2016/07/13	法国	原始取得

序号	权利人	专利号	专利名称	申请日期	授权公告/受让日期	国家/地区	取得方式
39.	CPHK	EP2321894	Generalized AC-DC Synchronous Rectification Techniques For Single- And Multi-Phase Systems	2009/08/19	2016/07/13	英国	原始取得

被评估单位拥有的境外授权专利中, #17-39 系被评估单位收购 CPCI 而获取的相关专利。

3. 主要核心技术清单

序号	主要核心技术
1	提高无线充电系统的充电稳定性及安全性技术
2	无线充电系统控制技术
3	无线充电芯片系统控制技术
4	电池充电控制电路及安全保护技术
5	电子开关功率控制及接口防护技术
6	快充协议系统的信息交换
7	快充协议系统的功率环路控制
8	LED 系统的功率环路控制
9	高低边开关控制
10	高精度低温漂参考源技术
11	模拟电路特殊 IO 端口检测技术

4. 商标权清单（境内）

序号	权利人	商标	注册号	类别	专用权期限	取得方式
1.	易冲科技		23786108	9	2018/04/14 至 2028/04/13	原始取得
2.	易冲科技		23786493	35	2018/04/21 至 2028/04/20	原始取得
3.	易冲科技		69873306	42	2023/08/21 至 2033/08/20	原始取得
4.	成都易冲	易 冲	33239279	9	2019/06/28 至 2029/6/27	原始取得
5.	成都易冲	易 冲	33242580	41	2019/05/14 至 2029/5/13	原始取得
6.	成都易冲	易 冲	33247838	37	2019/06/28 至 2029/6/27	原始取得
7.	成都易冲	易 冲	33257520	38	2019/05/14 至 2029/5/13	原始取得

序号	权利人	商标	注册号	类别	专用权期限	取得方式
8.	成都易冲		57494762	42	2023/08/21 至 2033/08/20	原始取得
9.	成都易冲	易 冲	62140455	42	2022/07/07 至 2032/07/06	原始取得
10.	成都易冲		62370688	9	2022/07/28 至 2032/07/27	原始取得
11.	成都易冲		62370695	42	2022/07/28 至 2032/07/27	原始取得
12.	成都易冲	易 冲	69842781	35	2023/08/28 至 2033/08/27	原始取得
13.	CPCI		8043943	9	2013/12/14 至 2033/12/13	原始取得
14.	CPCI		8043942	38	2014/07/28 至 2034/07/27	原始取得
15.	CPCI		8043945	9	2011/06/14 至 2031/06/13	原始取得
16.	CPCI		8043944	38	2014/07/21 至 2034/07/20	原始取得

5. 商标权清单（境外）

序号	权利人	商标	注册号	类别	专用权期限	国家/地区	取得方式
1.	成都易冲		40-2-22-0005826	9	2022/01/11 至 2033/8/14	韩国	原始取得
2.	成都易冲		97213965	9	2022/01/11 至 2033/2/7	美国	原始取得
3.	成都易冲		4-2022-00951	9	2022/01/11 至 2032/01/11	越南	原始取得
4.	成都易冲		40-2-22-0005827	9	2022/01/11 至 2033/8/14	韩国	原始取得
5.	成都易冲		97213970	9	2022/01/11 至 2033/2/7	美国	原始取得
6.	成都易冲		4-2022-00952	9	2022/01/11 至 2032/01/11	越南	原始取得
7.	CPCI		005174511	9, 38	2007/06/21 至 2026/06/16	欧盟	原始取得

序号	权利人	商标	注册号	类别	专用权期限	国家/地区	取得方式
8.	CPCI		005174529	9, 38	2007/06/21 至 2026/06/16	欧盟	原始取得
9.	CPCI		UK00905174511	9, 38	2007/06/21 至 2026/06/16	英国	原始取得
10.	CPCI	 	UK00905174529	9, 38	2007/06/21 至 2026/06/16	英国	原始取得
11.	CPCI	 	300614303	9, 38	2006/04/06 至 2026/04/05	中国香港特别行政区	原始取得
12.	CPCI		300614312	9, 38	2006/04/06 至 2026/04/05	中国香港特别行政区	原始取得

6. 集成电路布图设计专有权

序号	权利人	布图设计名称	布图设计登记号	申请日期	颁证日期	取得方式
1.	成都易冲	无线充电接收电路布图	BS.185003273	2018/04/03	2018/5/10	原始取得
2.	成都易冲	无线充电发射电路布图	BS.185003281	2018/04/03	2018/5/10	原始取得
3.	成都易冲	无线充电发射器电路布图 CPS8100	BS.205540813	2020/06/09	2020/09/01	原始取得
4.	成都易冲	无线充电发射器电路布图 CPS4019	BS.215626311	2021/09/28	2022/01/13	原始取得
5.	成都易冲	无线充电发射器电路布图 CPS4067	BS.215626346	2021/09/28	2022/01/18	原始取得
6.	成都易冲	有线和无线充电接收器电路布图 CPS5211	BS.215626362	2021/09/28	2022/01/18	原始取得
7.	成都易冲	USB PD3.0 快充协议芯片布图 CPS8841	BS.215626389	2021/09/28	2022/01/18	原始取得
8.	成都易冲	快充协议电路布图 CPS8852	BS.215626397	2021/09/28	2022/01/25	原始取得
9.	成都易冲	高效开关电容充电器布图 CPS2021	BS.225015692	2022/10/20	2023/03/08	原始取得
10.	成都易冲	无线充电接收器电路布图 CPS4038	BS.225015714	2022/10/20	2023/02/22	原始取得
11.	成都易冲	无线充电接收发射器电路布图 CPS4041	BS.225015706	2022/10/20	2023/06/19	原始取得
12.	成都易冲	无线充电接收发射器电路布图 CPS4047	BS.225015722	2022/10/20	2023/03/08	原始取得
13.	成都易冲	无线充电接收发射器电路布图 CPS4057	BS.225015730	2022/10/20	2023/02/22	原始取得
14.	成都易冲	无线充电电源管理器电路布图 CPS4510	BS.225015668	2022/10/20	2023/03/08	原始取得
15.	成都易冲	USB 限流负载开关芯片布图 CPS5016	BS.22501565X	2022/10/20	2023/03/08	原始取得
16.	成都易冲	锂电池充电电源管理器电路布图 CPS5214	BS.225015641	2022/10/20	2023/03/08	原始取得
17.	成都易冲	高性能同步 4 开关升降压转换器电路布图 CPS5215	BS.225015676	2022/10/20	2023/03/08	原始取得
18.	成都易冲	高集成度无线发射器布图 CPS8600	BS.225015684	2022/10/20	2023/03/08	原始取得
19.	成都易冲	高压高效电荷泵芯片布图 CPS2020	BS.225008343	2022/07/11	2022/11/23	原始取得
20.	成都易冲	无线充电接收器电路布图 CPS4037	BS.225008254	2022/07/11	2022/11/23	原始取得
21.	成都易冲	无线充电接收器电路布图 CPS3039	BS.225008262	2022/07/11	2022/11/24	原始取得
22.	成都易冲	高压线圈开关电路布图 CPS5010	BS.225008289	2022/07/11	2022/11/23	原始取得
23.	成都易冲	高性能 BUCK 芯片布图 CPS5333	BS.225008270	2022/07/11	2022/11/23	原始取得
24.	成都易冲	过压保护电路布图 CPS5505	BS.225008297	2022/07/11	2022/11/23	原始取得
25.	成都易冲	无线充电发射器电路布图 CPS8200	BS.225008300	2022/07/11	2022/12/08	原始取得

序号	权利人	布图设计名称	布图设计登记号	申请日期	颁证日期	取得方式
26.	成都易冲	快速充电协议辅助处理器电路布图 CPS8853	BS.225008319	2022/07/11	2022/11/23	原始取得
27.	成都易冲	开关电容充电器电路布图 CPS2025	BS.235001767	2023/02/15	2023/06/01	原始取得
28.	成都易冲	无线充电发射器电路布图 CPS4048	BS.235001821	2023/02/15	2023/06/15	原始取得
29.	成都易冲	直流转换器电路布图 CPS5336	BS.235001813	2023/02/15	2023/06/16	原始取得
30.	成都易冲	无线充电发射器电路布图 CPS8601	BS.235001759	2023/02/15	2023/06/19	原始取得
31.	成都易冲	USB Type-C 线缆的线缆 ID 电路布图 CPS8823	BS.235001775	2023/02/15	2023/06/15	原始取得
32.	成都易冲	高度集成的快速充电协议源控制器芯片布 图 CPS8842	BS.235001783	2023/02/15	2023/06/15	原始取得
33.	成都易冲	USB C 型控制器电路布图 CPS8851	BS.235001791	2023/02/15	2023/06/15	原始取得
34.	成都易冲	升降压控制器电路布图 CPSQ5206	BS.235001805	2023/02/15	2023/06/16	原始取得
35.	成都易冲	高效开关电池充电器布图 CPS2021S	BS.235571865	2023/08/31	2023/11/27	原始取得
36.	成都易冲	高效开关电池充电器布图 CPS2023	BS.235571873	2023/08/31	2023/11/27	原始取得
37.	成都易冲	高效开关电池充电器布图 CPS2031	BS.235571881	2023/08/31	2023/11/27	原始取得
38.	成都易冲	SIM 卡电平转换电路布图 CPS2401	BS.235571903	2023/08/31	2023/11/27	原始取得
39.	成都易冲	SIM 卡电平转换电路布图 CPS2401B	BS.235571911	2023/08/31	2023/11/27	原始取得
40.	成都易冲	无线充电接收发射器电路布图 CPS4021	BS.23557192X	2023/08/31	2023/11/27	原始取得
41.	成都易冲	无线充电电源接收电路布图 CPS4520	BS.235571997	2023/08/31	2023/11/27	原始取得
42.	成都易冲	USB Type-C 接口保护电路布图 CPS5507	BS.235572004	2023/08/31	2023/11/27	原始取得
43.	成都易冲	高集成度 3A 开关模式降压充电器布图 CPS5601	BS.235571938	2023/08/31	2023/11/27	原始取得
44.	成都易冲	锂电池保护电路布图 CPS5801	BS.235571962	2023/08/31	2023/11/27	原始取得
45.	成都易冲	单节锂电池保护芯片电路布图 CPS5802	BS.235571946	2023/8/31	2023/11/27	原始取得
46.	成都易冲	集成高效同步降压变换器的多协议充电芯 片 CPS8830	BS.235571970	2023/8/31	2023/11/27	原始取得
47.	成都易冲	高度集成的快速充电协议源控制器芯片布 图 CPS8849	BS.235571954	2023/08/31	2023/11/27	原始取得
48.	成都易冲	汽车智能高侧开关控制器布图 CPSQ5448	BS.23557189X	2023/08/31	2023/11/27	原始取得
49.	成都易冲	高性能电源管理器布图 CPS5201	BS.235011088	2023/9/11	2024/02/28	原始取得
50.	成都易冲	高效开关电池充电器布图 CPS2021V	BS.245546340	2024/06/30	2024/10/08	原始取得
51.	成都易冲	高效开关电池充电器布图 CPS2023H	BS.245546278	2024/06/30	2024/10/08	原始取得
52.	成都易冲	高效开关电池充电器布图 CPS2033	BS.245546308	2024/06/30	2024/10/08	原始取得
53.	成都易冲	通用电平转换电路布图 CPS2404	BS.245546359	2024/06/30	2024/10/08	原始取得
54.	成都易冲	无线充电电源接收器/发射器电路布图 CPS4059	BS.245546448	2024/06/30	2024/10/08	原始取得
55.	成都易冲	单芯片无线电源接收和发射电路布图 CPS4061	BS.245546367	2024/06/30	2024/10/08	原始取得
56.	成都易冲	OVP 负载开关电路布图 CPS5011	BS.245546375	2024/06/30	2024/10/08	原始取得
57.	成都易冲	OVP 负载开关电路布图 CPS5013	BS.245546316	2024/06/30	2024/10/08	原始取得

序号	权利人	布图设计名称	布图设计登记号	申请日期	颁证日期	取得方式
58.	成都易冲	同步降压 DC-DC 转换芯片电路布图 CPS5381	BS.245546456	2024/06/30	2024/10/08	原始取得
59.	成都易冲	USB Type-C 接口保护电路布图 CPS5508	BS.245546480	2024/06/30	2024/10/08	原始取得
60.	成都易冲	高度集成开关模块充电器布图 CPS5620	BS.245546464	2024/06/30	2024/10/08	原始取得
61.	成都易冲	锂电池保护电路布图 CPS5801H	BS.245546472	2024/06/30	2024/10/08	原始取得
62.	成都易冲	单节锂电池保护芯片电路布图 CPS5806	BS.245546499	2024/06/30	2024/10/08	原始取得
63.	成都易冲	磁感应无线电源发送器集成电路布图 CPS8602	BS.245546324	2024/06/30	2024/10/08	原始取得
64.	成都易冲	高度集成的快速充电协议源控制器芯片布 图 CPS8827	BS.245546405	2024/06/30	2024/10/08	原始取得
65.	成都易冲	高度集成的快速充电协议源控制器芯片布 图 CPS8841H	BS.245546413	2024/06/30	2024/10/08	原始取得
66.	成都易冲	高度集成的快速充电协议源控制器芯片布 图 CPS8845	BS.245546502	2024/06/30	2024/10/08	原始取得
67.	成都易冲	高度集成的快速充电协议源控制器芯片布 图 CPS8860	BS.245546510	2024/06/30	2024/10/08	原始取得
68.	成都易冲	车规级高边智能功率开关布图 CPSQ54D51	BS.245546332	2024/06/30	2024/10/08	原始取得
69.	成都易冲	60V 双通道低侧开关 CPSQ54LD135	BS.245546529	2024/06/30	2024/10/08	原始取得
70.	成都易冲	集成功率管同步降压芯片布图 CPSQ5346	BS.245546537	2024/06/30	2024/10/08	原始取得
71.	成都易冲	汽车前照灯 LED 驱动器布图 CPSQ5352	BS.245546421	2024/06/30	2024/10/08	原始取得
72.	成都易冲	高度集成的快速充电协议源控制器芯片布 图 CPSQ5424	BS.245546545	2024/06/30	2024/10/08	原始取得
73.	成都易冲	汽车 LED 驱动器 Boost 控制器布图 CPSQ5453	BS.24554643X	2024/06/30	2024/10/08	原始取得
74.	成都易冲	集成功率级电路布图 CPSQ8203	BS.245546553	2024/06/30	2024/10/08	原始取得
75.	物连易冲	无线充电发射器电路布图 CPS8500	BS.205545343	2020/06/22	2020/07/28	原始取得
76.	物连易冲	无线充电发射器电路布图 CPS8510	BS.205545394	2020/06/22	2020/07/28	原始取得

注：上述第 1、2 项集成电路布图设计专有权的证载权利人仍为其曾用名“成都市易冲无线科技有限公司”。

7. 作品著作权

序号	权利人	作品名称	登记号	创作完成日期	首次发表日期	登记日期
1.	成都易冲	CONVENIENT POWER 图形	国作登字-2023- F-00069098	2016.08.04	2016.08.04	2023.04.19
2.	成都易冲	易冲无线图形	国作登字-2023- F-00069099	2017.02.01	2017.04.25	2023.04.19

8. 计算机软件著作权

序号	权利人	软件名称	登记号	开发完成日期	登记日期	取得方式
1.	成都易冲	小功率无线充电系统	2017SR696485	2017/07/26	2017/12/15	原始取得
2.	成都易冲	基于 Qi 协议（BPP）的双线圈立式 无线充电器软件	2017SR695142	2017/09/30	2017/12/15	原始取得
3.	成都易冲	基于 Qi 协议（EPP）的单线圈无线 充电器软件	2017SR696490	2017/09/29	2017/12/15	原始取得
4.	成都易冲	基于 Qi 协议（BPP）的单线圈无线 充电器软件	2017SR696781	2017/09/26	2017/12/15	原始取得

序号	权利人	软件名称	登记号	开发完成日期	登记日期	取得方式
5.	成都易冲	工厂量产测试电路板软件	2017SR696473	2017/07/06	2017/12/15	原始取得
6.	成都易冲	ECH_E-Charging_app 软件	2017SR695881	2017/10/18	2017/12/15	原始取得
7.	成都易冲	EC4016 下载调试器软件	2017SR696500	2017/10/14	2017/12/15	原始取得
8.	成都易冲	基于 Qi 协议 (BPP) 的 16 线圈无线充电器软件	2017SR696784	2017/05/19	2017/12/15	原始取得
9.	成都易冲	基于 Qi 协议 (BPP) 的 16 线圈 1 充 2 无线充电器软件	2018SR330715	2017/12/19	2018/05/11	原始取得
10.	成都易冲	基于 Qi 协议 (EPP) 的单线圈调压苹果无线快充软件	2018SR332496	2017/11/22	2018/05/14	原始取得
11.	成都易冲	LogTest 串口测试系统	2024SR1425491	2023/12/08	2024/09/25	原始取得
12.	成都易冲	基于 Uart 通信的丢包率测试软件	2024SR1424553	2023/05/13	2024/09/25	原始取得
13.	成都易冲	寄存器模糊输入检测软件	2024SR1424567	2024/04/17	2024/09/25	原始取得
14.	成都易冲	ElinkGUI 芯片下载调试系统	2024SR0394272	2022/12/22	2024/03/14	原始取得
15.	成都易冲	基于 Qi 协议 (EPP) 的私有 80W 无线充电器软件	2024SR0394286	2023/08/16	2024/03/14	原始取得
16.	成都易冲	CPSGUI 芯片程序下载系统	2024SR0397329	2023/03/09	2024/03/15	原始取得
17.	成都易冲	充电线缆 Emarker 软件	2024SR0395898	2023/11/29	2024/03/15	原始取得
18.	成都易冲	多种快充协议 C 口充电器软件	2024SR0398140	2022/10/12	2024/03/15	原始取得
19.	成都易冲	基于 Qi1.3 协议 (EPP) 的软件	2024SR0395539	2023/02/13	2024/03/15	原始取得
20.	成都易冲	基于 Qi 协议 (MPP) 的单磁吸线圈无线充电器软件	2024SR0398083	2023/10/28	2024/03/15	原始取得
21.	成都易冲	芯片 CPS4021 基于 Qi2.0 协议 (EPP) 的单线圈调压软件	2024SR0398168	2023/11/13	2024/03/15	原始取得
22.	成都易冲	CPS 寄存器表生成软件	2024SR1010983	2024/04/02	2024/07/16	原始取得
23.	成都易冲	CPS4067 上位机软件(GUI)	2024SR1011326	2021/08/30	2024/07/16	原始取得
24.	成都易冲	基于 Python 的寄存器 excel 在线读写软件	2024SR1010564	2024/04/09	2024/07/16	原始取得
25.	成都易冲	基于 Python 的 SOC 测试文档撰写软件	2024SR1013455	2024/04/03	2024/07/17	原始取得
26.	成都易冲	基于 excel VBA 的测试报告模板生成软件	2025SR0674465	2024/09/14	2025/04/24	原始取得
27.	物连易冲	集成电路仿真演示设计软件	2020SR0736361	2018/09/20	2020/07/07	原始取得
28.	物连易冲	集成电路智能检验软件	2020SR0736077	2018/11/13	2020/07/07	原始取得
29.	物连易冲	无线充电多设备多线圈系统	2020SR0735337	2018/06/11	2020/07/07	原始取得
30.	物连易冲	无线充电信号检测系统	2020SR0735332	2019/02/15	2020/07/07	原始取得
31.	物连易冲	无线充电生产智能测试管理软件	2020SR0745685	2018/12/20	2020/07/09	原始取得
32.	物连易冲	无线充电车载控制软件	2020SR0745679	2018/12/10	2020/07/09	原始取得
33.	物连易冲	移动自由位置智能无线充电系统	2020SR0745477	2018/11/22	2020/07/09	原始取得

9. 域名

序号	网站名称	域名	网站备案/许可证号
1	易冲科技	convenientpowersystems.com	蜀 ICP 备 19021106 号-1

(四) 引用其他机构出具的报告结论所涉及的资产类型、数量和账面金额(或评估值)
本次评估未引用其他机构出具的报告结论。

四、价值类型

经与委托人沟通，考虑评估目的、市场条件、评估对象自身条件等因素，本次评估选取的价值类型为市场价值。

市场价值是指自愿买方和自愿卖方在各自理性行事且未受任何强迫的情况下，评估对象在评估基准日进行正常公平交易的价值估计数额。

五、评估基准日

本项目评估基准日是 2025 年 05 月 31 日。

评估基准日是由委托人在考虑经济行为的实现、会计期末、利率和汇率变化等因素的基础上确定的。

六、评估依据

(一) 经济行为依据

1. 《上海晶丰明源半导体股份有限公司第三届董事会第二十一次会议决议公告》；
2. 《上海晶丰明源半导体股份有限公司第三届董事会第三十四次会议决议公告》。

(二) 法律法规依据

1. 《中华人民共和国资产评估法》（2016 年 7 月 2 日第十二届全国人民代表大会常务委员会第二十一次会议通过）；
2. 《中华人民共和国公司法》（1993 年 12 月 29 日第八届全国人民代表大会常务委员会第五次会议通过，2023 年 12 月 29 日第十四届全国人民代表大会常务委员会第七次会议修订）；
3. 《中华人民共和国证券法》（1998 年 12 月 29 日第九届全国人民代表大会常务委员会第六次会议通过，2019 年 12 月 28 日第十三届全国人民代表大会常务委员会第十五次会议修订）；
4. 《中华人民共和国城市房地产管理法》（1994 年 7 月 5 日第八届全国人民代表大会常务委员会第八次会议通过，2019 年 8 月 26 日第十三届全国人民代表大会常务委员会第十二次会议修正）；
5. 《中华人民共和国土地管理法》（1986 年 6 月 25 日第六届全国人民代表大会常务委员会）
6. 《中华人民共和国专利法》（1984 年 3 月 12 日第六届全国人民代表大会常务委员会第四次会议通过，2020 年 10 月 17 日第十三届全国人民代表大会常务委员会第二十二次会议修正）；

7. 《中华人民共和国商标法》(1982 年 8 月 23 日第五届全国人民代表大会常务委员会第二十四次会议通过, 2019 年 4 月 23 日第十三届全国人民代表大会常务委员会第十次会议修正);
8. 《中华人民共和国著作权法》(1990 年 9 月 7 日第七届全国人民代表大会常务委员会第十五次会议通过, 2020 年 11 月 11 日第十三届全国人民代表大会常务委员会第二十三次会议修改);
9. 《中华人民共和国企业所得税法》(2007 年 3 月 16 日第十届全国人民代表大会第五次会议通过, 2018 年 12 月 29 日第十三届全国人民代表大会常务委员会第七次会议修正);
10. 《上市公司重大资产重组管理办法》(证监会令第 53 号公布, 证监会令第 214 号修订);
11. 《公开发行证券的公司信息披露内容与格式准则第 26 号——上市公司重大资产重组》(中国证券监督管理委员会公告[2023]35 号发布, 中国证券监督管理委员会公告[2025]5 号修改);
12. 《非上市公众公司收购管理办法》(证监会令第 102 号公布, 证监会令第 227 号修正);
13. 其他有关法律法规。

(三) 评估准则依据

1. 《资产评估基本准则》(财资[2017]43 号);
2. 《资产评估职业道德准则》(中评协[2017]30 号);
3. 《资产评估执业准则——资产评估程序》(中评协[2018]36 号);
4. 《资产评估执业准则——资产评估报告》(中评协[2018]35 号);
5. 《资产评估执业准则——资产评估委托合同》(中评协[2017]33 号);
6. 《资产评估执业准则——资产评估档案》(中评协[2018]37 号);
7. 《资产评估执业准则——利用专家工作及相关报告》(中评协[2017]35 号);
8. 《资产评估执业准则——企业价值》(中评协[2018]38 号);
9. 《资产评估执业准则——无形资产》(中评协[2017]37 号);
10. 《资产评估执业准则——不动产》(中评协[2017]38 号);
11. 《资产评估执业准则——机器设备》(中评协[2017]39 号);
12. 《资产评估执业准则——资产评估方法》(中评协[2019]35 号);
13. 《资产评估执业准则——知识产权》(中评协[2023]14 号);
14. 《资产评估机构业务质量控制指南》(中评协[2017]46 号);
15. 《资产评估价值类型指导意见》(中评协[2017]47 号);

16. 《资产评估对象法律权属指导意见》(中评协[2017]48 号);
17. 《专利资产评估指导意见》(中评协[2017]49 号);
18. 《著作权资产评估指导意见》(中评协[2017]50 号);
19. 《商标资产评估指导意见》(中评协[2017]51 号);
20. 其它相关行业规范。

(四) 权属依据

1. 不动产权证书;
2. 车辆行驶证;
3. 专利证书;
4. 商标注册证;
5. 著作权登记证书;
6. 重要资产购置合同或凭证;
7. 其他权属证明文件。

(五) 取价依据

1. 机械工业出版社出版的《资产评估常用方法与参数手册》;
2. 企业提供的部分合同、协议等;
3. 企业管理层提供的未来收益预测资料;
4. 国家宏观经济、行业、区域市场及企业统计分析资料;
5. 同行业可比上市公司公开发布的相关资料;
6. 基准日近期国债收益率、贷款利率;
7. 其他相关取价依据。

(六) 其他参考依据

1. 企业提供的资产清单和评估申报表;
2. 立信会计师事务所(特殊普通合伙)出具的审计报告;
3. 企业提供的原始财务报表、账册、会计凭证;
4. 企业提供的经营信息和资料;
5. 评估人员现场调查记录及收集的其他相关估价信息资料;
6. 金证(上海)资产评估有限公司技术资料库;
7. 其它有关参考依据。

七、评估方法

(一) 评估方法概况

企业价值评估的基本方法主要有收益法、市场法和资产基础法。

企业价值评估中的收益法，是指将预期收益资本化或者折现，确定评估对象价值的评估方法。收益法常用的具体方法包括股利折现法和现金流量折现法。

企业价值评估中的市场法，是指将评估对象与可比上市公司或者可比交易案例进行比较，确定评估对象价值的评估方法。市场法常用的两种具体方法是上市公司比较法和交易案例比较法。

企业价值评估中的资产基础法，是指以被评估单位评估基准日的资产负债表为基础，合理评估企业表内及可识别的表外各项资产、负债价值，确定评估对象价值的评估方法。

《资产评估执业准则——企业价值》规定，执行企业价值评估业务，应当根据评估目的、评估对象、价值类型、资料收集等情况，分析收益法、市场法、资产基础法三种基本方法的适用性，选择评估方法。

(二) 评估方法选择

被评估单位易冲科技是一家专业从事无线充电芯片、通用电源管理芯片、汽车电源管理芯片、AC/DC 及协议芯片等高性能模拟芯片及数模混合信号集成电路芯片研发、设计和销售，属于半导体行业芯片设计企业，并采用 Fabless（无工厂芯片供应商）经营模式。

评估人员基于行业状况及企业经营特点，综合分析各方法的适用性，具体情况如下：

1. 收益法适用性分析

被评估单位主营有充电芯片业务、其他电源管理芯片两个业务资产组。其中，其他电源管理芯片业务尚处起步阶段，主要产品包括汽车电源管理芯片、AC/DC 电源芯片和协议芯片产品，其他电源管理芯片业务目前虽已在大客户开拓、技术研发领域构筑了先发优势与竞争壁垒，且业务部分细分市场如汽车行业向电动化、智能化转型带来了广阔的市场空间，但该进程需高强度投入产品研发与上车验证工作，业务目前仍处于导入期，经营上更侧重营收增长、市场份额提升，并非利润指标，从而导致其他电源管理芯片业务资产组尚处于亏损状态，这也契合行业和企业早期业务发展特性。故而，短期内被评估单位两个业务资产组合计的整体利润较低，在三至五年甚至更长时段内，难以精准预测其盈利与风险。因此，本次不适宜采用整体收益法评估。

2. 市场法适用性分析

被评估单位主要从事于充电芯片、汽车电源管理芯片、AC/DC 电源芯片和协议芯片等高性能模拟芯片及数模混合信号芯片研发、设计和销售，属于集成电路行业芯片设计企业。经查询，模拟芯片行业存在较多的同行业上市公司，可比公司公开市场交易价格、经营情况和财务状况等相关必要的数据公开、可查询。因此，本次适宜采用整体市场法评估。

3. 资产基础法适用性分析

被评估单位评估基准日资产负债表中各项表内资产、负债及重要的表外资产可被识别并可采用适当的方法单独进行评估，故整体上也适用资产基础法。

从被评估单位的经营业务来看，被评估单位主要有两个业务资产组，充电芯片业务资产组和其他电源管理芯片业务资产组，管理层对两个资产组分别进行单独管理和考核；从两个资产组的业务发展阶段来看，充电芯片业务在市场、技术等方面发展较为成熟，处于成熟的发展阶段，而其他电源管理芯片业务起步较晚，尚处于早期投入期，两个业务分别处于不同的发展阶段；其次，从业务的细分市场来看，两个资产组产品的下游应用领域也有较大差异；再次，从财务核算角度来看，管理层能够合理划分及独立核算两个业务资产组的财务数据，同时本次交易聘请的会计师事务所能够对两个业务板块的财务数据分别出具模拟审计报告，其财务核算上具有独立性。

根据《资产评估专家指引第 14 号——科创企业资产评估》（中评协〔2021〕32 号）相关指引，对于多元化经营的科创企业，其业务包括不同的行业类型、商业模式、发展阶段，资产评估专业人员可以采用分部加总法（SOTP）对各个业务单元分别进行评估。故本次资产基础法在模拟审计报告基础上采用分部加总法对两个不同业务资产组及其他资产和负债分别评估并加总得到企业整体测算结果。主要的两个资产组的评估方法选择如下：

●充电芯片业务评估方法

收益法是从资产的预期获利能力角度评价资产，能完整体现业务的整体价值，其评估结果具有较好的可靠性和说服力。同时，充电芯片业务属于相对成熟的业务，国产化率和市场占有率较高，收入规模较高，已实现盈利，未来收益期和收益额可以预测并用货币计量，获得预期收益所承担的风险也可以量化，故适用收益法评估。

●其他电源管理芯片业务评估方法

其他电源管理芯片业务目前虽已在大客户开拓、技术研发领域构筑先发优势与竞争壁垒，且其他电源管理芯片业务部分细分市场如汽车行业向电动化、智能化转型带来了广阔的市场空间，但该进程需高强度投入产品研发与上车验证工作，目前业务仍处于导入期，经营上更侧重营收增长、市场份额提升，并非利润指标，从而导致其他电源管理芯片业务资产组目前尚处于亏损状态，这也契合行业和企业早期业务发展特性。因高研发投入导致的账面亏损在未来具有长期价值，但相关的数据准确测算受到整体行业革新进程的影响，不确定性较大，故而在三至五年甚至更长时段内，难以精准预测其盈利与风险，因此不宜采用收益法评估。另一方面，其他电源管理芯片业务模拟核算的资产负债表中各项表内资产、负债及重要的表外资产可被识别并可采用适当的方法单独进行评估，基于评估方法适用性和价值匹配性优先度而言，对于企业其他电源管理芯片业务采用资产基础法进行评估。

（三）市场法简介

对于企业整体价值采用了市场法进行评估，具体情况如下：

企业整体价值评估中的市场法，是指将评估对象与可比上市公司或者可比交易案例进行比较，确定评估对象价值的评估方法。市场法常用的两种具体方法是上市公司比较法和交易案例比较法。

上市公司比较法是指获取并分析可比上市公司的经营和财务数据，计算价值比率，在与被评估单位比较分析的基础上，确定评估对象价值的具体方法。

交易案例比较法是指获取并分析可比企业的买卖、收购及合并案例资料，计算价值比率，在与被评估单位比较分析的基础上，确定评估对象价值的具体方法。

由于可收集到至少三个与评估对象同行业的可比上市公司，且可比上市公司相关数据容易收集，本次评估采用上市公司比较法。

上市公司比较法评估的基本步骤如下：

1.选择可比企业

从我国 A 股上市公司中选择与被评估单位属于同一行业，或者受相同经济因素的影响的上市公司。通过比较被评估企业与上述上市公司在业务结构、经营模式、经营规模、资产配置和使用情况、所处经营阶段、成长性、经营风险、财务风险等因素后，进一步筛选得到与被评估单位进行比较分析的可比企业。

本次市场法评估对于可比上市公司的选取标准如下：

(1) 被评估单位所属模拟芯片行业，因此选取申万行业分类三级行业为模拟芯片的上市公司。

(2) 仅在中国国内 A 股上市，且截至评估基准日至少已上市一年以上。

(3) 与评估对象业务相似，经营模式均为 Fabless 公司，其主营业务包含电源管理芯片类业务。

(4) 评估基准日近一年内股票正常交易，未处于因司法重整等非正常交易状态。

(5) 鉴于 ST 股票较可能因市场中的投机、炒作等因素使得股票价格较大程度偏离其实际价值，故将 ST 股票剔除出可比公司范围。

(6) 由于被评估单位营业收入主要为电源管理芯片收入，电源管理芯片收入占比较高，因此剔除电源管理芯片收入占比较低的上市公司。

(7) 被评估单位资产负债率较低，剔除资产负债率差异较大的上市公司。

根据上述选取标准，最终选取得到 5 家可比上市公司如下：

证券代码	证券简称	上市日期	主营业务	公司简介
688209.SH	英集芯	2022-4-19	电池电源类模拟芯片	深圳英集芯科技股份有限公司的主营业务为电源管理、快充协议芯片的研发和销售。主要产品是电源管理芯片、快充协议芯片。

证券代码	证券简称	上市日期	主营业务	公司简介
688484.SH	南芯科技	2023-4-7	电池电源类模拟芯片	上海南芯半导体科技股份有限公司的主营业务为模拟与嵌入式芯片的研发、设计和销售，专注于电源及电池管理领域，为客户提供端到端的完整解决方案。公司的主要产品有供电端的反激控制、同步整流、充电协议通信，设备终端内部的充电协议通信、充电管理、电池管理，以及各类 DC-DC 转换和显示屏电源管理等。
688601.SH	力芯微	2020-7-22	电池电源类模拟芯片	无锡力芯微电子股份有限公司主营业务为模拟芯片的研发及销售，主要通过高性能、高可靠性的电源管理芯片为客户提供高效的电源管理方案，并积极研发和推广智能组网延时管理单元、信号链芯片等其他类别产品。公司的主要产品为电源管理芯片，按功能可分为电源转换、电源防护、显示驱动等。
688508.SH	芯朋微	2021-6-28	电池电源类模拟芯片	无锡芯朋微电子股份有限公司的主营业务为开发功率半导体。公司主要产品为功率半导体，包括 PMIC、AC-DC、DC-DC、Gate Driver 及配套的功率器件。
688458.SH	美芯晟	2023-5-22	电池电源类模拟芯片	美芯晟科技(北京)股份有限公司主营业务是专注于高性能模拟及数模混合芯片研发和销售的集成电路设计企业。主要产品是高集成度 MCU 数字控制 SoC 电源——无线充电芯片，以及模拟电源——LED 照明驱动芯片。

2.分析调整财务报表

将被评估企业与可比企业的业务情况和财务情况进行比较和分析，并做必要的调整，以使可比企业的与被评估单位的各项数据口径更加一致、可比。

3.选择、计算、调整价值比率

根据被评估单位所属行业特征、所处经营阶段等因素，在盈利比率、资产比率、收入比率和其他特定比率中选择适用的价值比率，并计算各可比上市公司的价值比率。接下来，分析可比企业与被评估单位的主要差异因素，建立指标修正体系，将可比企业与被评估单位相关财务数据和经营指标进行比较，并对差异因素进行量化调整，将可比上市公司中的价值比率修正至适用于被评估企业的水平。

本次市场法评估选取的价值比率为用企业价值与营业收入比率 (EV/S)，理由如下：

①被评估单位是模拟芯片设计企业，在基准日时点处于亏损状态，因此无法采用盈利价值比率。被评估单位属于轻资产企业，采用资产指标难以衡量企业真实价值。

②随着近几年的发展，被评估单位营业收入已初具规模，部分细分领域市场份额已形成竞争优势。考虑到我国半导体行业整体发展尚处于追赶状态，营业收入更能反映企业在行业内的影响力，也更能体现企业价值。

③于此同时，企业价值指标 (EV) 属于整体价值，不仅仅包括股权价值，还包括债权价值，能充分反映企业经营性核心资产的价值。本次评估采用企业价值与营业收入比率

(EV/S)，有助于分析被评估单位价值基础的稳定性和可靠性，又能合理反应被评估单位的市场价值。

本次市场法评估量化调整的可比企业和被评估企业间差异因素包括交易情况、经营规模、成长能力、偿债能力、营运能力、盈利能力、研发能力和发展阶段等。

4.运用价值比率

对于企业整体价值比率，将调整后的价值比率与评估对象相应的财务数据或指标相乘，扣减付息债务价值和少数股东权益价值，并对被评估企业的非经营性资产、负债和溢余资产价值进行调整，计算得到被评估企业的股东全部权益价值。

5.对流动性及控制权的考虑

本次市场法评估采用上市公司比较法，由于选取的可比公司为上市公司，而被评估单位为非上市公司，评估中考虑了流动性对评估对象价值的影响。

由于暂无针对中国市场的比较可靠且能让市场参与者均予认可的控制权溢价率或缺乏控制权折价率权威统计数据，本次市场法评估未考虑控制权对评估对象价值的影响。

(四) 资产基础法简介

被评估单位整体资产由三个部分组成，分别是充电芯片业务资产组、其他电源管理芯片业务资产组及无法拆分的其他资产和负债。鉴于不同业务资产组存在差异，故本次资产基础法在模拟审计报告基础上采用分部加总法对两个不同业务资产组及其他资产和负债分别评估并加总得到企业整体测算结果。

其中充电芯片业务资产组采用了收益法评估，其他电源管理芯片业务资产组及其他资产和负债采用了资产基础法评估：

1. 充电芯片业务资产组评估方法介绍

对于充电芯片业务资产组，采用收益法进行评估。根据充电芯片业务所处行业、经营模式、资本结构、发展趋势等情况，本次收益法评估选用现金流量折现法中的企业自由现金流折现模型，即将未来收益年限内的企业自由现金流量采用适当折现率折现并加总，计算得到经营性资产价值，企业自由现金流折现模型的计算公式如下：

(1) 经营性资产价值

经营性资产价值包括详细预测期的企业自由现金流量现值和详细预测期之后永续期的企业自由现金流量现值，计算公式如下：

$$V = \sum_{i=1}^n \frac{F_i}{(1+r)^i} + \frac{F_{n+1}}{(r-g) \times (1+r)^n}$$

其中：V—评估基准日企业的经营性资产价值；

F_i —未来第*i*个收益期的预期企业自由现金流量；

F_{n+1} —永续期首年的预期企业自由现金流量；

r —折现率；

n —详细预测期；

i —详细预测期第 i 年；

g —详细预测期后的永续增长率。

(2) 企业自由现金流量的确定

企业自由现金流量是指可由企业资本的全部提供者自由支配的现金流量，计算公式如下：

企业自由现金流量 = 净利润 + 税后的付息债务利息 + 折旧和摊销 - 资本性支出 - 营运资本增加

(3) 折现率的确定

本次收益法评估采用企业自由现金流折现模型，选取加权平均资本成本（WACC）作为折现率，计算公式如下：

$$WACC = R_d \times (1 - T) \times \frac{D}{D + E} + R_e \times \frac{E}{D + E}$$

其中： R_e —权益资本成本；

R_d —付息债务资本成本；

E —权益价值；

D —付息债务价值；

T —企业所得税税率。

本次评估采用资本资产定价模型（CAPM）确定公司的权益资本成本，计算公式如下：

$$R_e = R_f + \beta \times (R_m - R_f) + \varepsilon$$

其中： R_e —权益资本成本；

R_f —无风险利率；

β —权益系统性风险调整系数；

$(R_m - R_f)$ —市场风险溢价；

ε —特定风险报酬率。

(4) 收益期限的确定

根据法律、行政法规规定，以及被评估单位企业性质、企业类型、所在行业现状与发展前景、经营状况、资产特点和资源条件等因素分析，确定收益期限为无限年。本次评估将收益期分为详细预测期和永续期两个阶段。详细预测期自评估基准日至 2029 年 12 月 31 日截止，2030 年起进入永续期。

(5) 收益预测口径

模拟审计报告已考虑企业的经营管理、历史的整体盈利能力水平和发展趋势，故本次采用充电芯片业务资产组模拟合并财务报表口径进行收益预测和收益法评估。

2. 其他电源管理芯片业务资产组评估方法介绍

对于其他电源管理芯片业务资产组采用资产基础法评估，具体评估方法如下：

(1) 流动资产

评估范围内的流动资产包括货币资金、交易性金融资产、应收账款、预付账款、其他应收款、存货、其他流动资产等。

①货币资金

包括银行存款和其他货币资金，按核实无误后的账面值作为评估值。

②交易性金融资产

对于非公开交易的理财产品，根据本金加持有期利息计算评估值。

③应收款项

包括应收账款、其他应收款。对于各种应收款项，在核实无误的基础上，借助于历史资料和现场调查了解的情况，具体分析数额、欠款时间和原因、款项回收情况、欠款人资金、信用、经营管理现状等，根据每笔款项可能收回的数额确定评估值。对于有充分理由相信全都能收回的，按全部应收款额计算评估值；对于很可能收不回部分款项的，在难以确定收不回账款的数额时，按照账龄分析法，估计出这部分可能收不回的款项，作为风险损失扣除后计算评估值，账面上的“坏账准备”科目评估为零。

④预付款项

根据所能收回的相应货物形成资产或权利的价值确定评估值。对于能够收回相应货物的或权益的，按核实后的账面值作为评估值。对于有确凿证据表明收不回相应货物，也不能形成相应资产或权益的预付账款，其评估值为零。

⑤存货

包括原材料、库存商品、在途物资、发出商品、委托加工物资、周转材料等。

对于原材料，加工时间较短、原材料市场价格变动不大，按照核实后的账面值确定评估值。

对于库存商品，一般以其完全成本为基础，根据该产品市场销售情况决定是否加上适当的利润。畅销的产品，根据其出厂销售价格减去销售费用和全部税金确定评估值；正常销售的产品，根据其出厂销售价格减去销售费用、全部税金和适当数额的税后净利润确定评估值；勉强能销售的产品，根据其出厂销售价格减去销售费用、全部税金和税后净利润确定评估值；滞销、积压、降价销售产品，应根据其可收回净收益确定评估值。

对于在途物资，近期市场价格变动不大，按照核实后的账面值确定评估值。

对于发出商品，根据合同实际不含税销售价格减去部分销售费用和全部税金确定评估值。

对于委托加工物资，参照原材料的评估方法进行评估。

对于周转材料，近期价格波动不大，由于其账面值与目前市场价格基本接近，本次按照账面值确定评估值。

⑥其他流动资产

在了解其他流动资产的产生原因、形成过程并核实金额的准确性的基础上，根据其尚存受益的权利或可收回的资产价值金额确定评估值。

(2) 使用权资产

相关租赁合同中的租金水平与同区域内类似房地产等的市场租金水平基本相符，对于租赁形成的使用权资产以核实后的账面值作为评估值。

(3) 无形资产

①其他无形资产——专利、专有技术等

无形资产评估的方法通常有成本法、市场法和收益法三种。

所谓成本法就是根据无形资产的成本来确定无形资产价值的方法。这里的成本是指重置成本，就是将当时所耗用的材料、人工等开支和费用用现在的价格来进行计算而求得的成本，或者是用现在的方法来取得相同功能的无形资产所需消耗的成本。

市场法就是根据类似无形资产的市场价经过适当的调整，来确定无形资产价值的方法。由于我国的市场经济尚不成熟，无形资产的交易更少，因此无形资产评估中市场法的使用也很少。且由于技术具有较强的独特性，不同技术进行类比的要求和难度较大，难以收集到类似技术的交易案例及相关案例的具体信息，故本次未采用市场法评估。

收益法是将无形资产在未来收益期内产生的收益，按一定的折现率折算成现值，来求得无形资产价值的方法。由于其他电源管理芯片业务资产组尚处于早期发展阶段，未来收益受到行业整体发展进程影响，精确测算各年度收益数据具有较大不确定性，未来收益预测和测算风险衡量难以同时进行合理预计，因此不宜采用收益法进行评估。

成本法是通过确定无形资产的重置成本及合理回报，并考虑贬值情况，来确定无形资产的评估值。其他电源管理芯片业务相关核心技术主要系企业自研形成，其他电源管理芯片相关研发投入较高，持续高投入形成的相关技术和专利在未来具有长期应用价值，被评估单位自 2020 年起开发，其开发形成过程中的直接成本和间接成本资料可以从企业获得，因此宜采用成本法进行评估。

$$\text{技术评估值} = \text{重置成本} \times (1 - \text{贬值率})$$

(4) 递延所得税资产

在了解递延所得税资产的产生原因、形成过程并核实金额准确性的基础上，以预计可实现的与可抵扣暂时性差异相关的经济利益确认评估值。

(5) 负债

评估范围内的负债包括应付账款、合同负债、应付职工薪酬、应交税费、其他应付款、一年内到期的非流动负债、其他流动负债、租赁负债、预计负债和递延所得税负债，根据企业实际需要承担的负债项目和金额确定评估值。

3. 其他资产和负债评估方法介绍

其他资产和负债系无法拆分至两个资产组的资产和负债，包括货币资金、长期股权投资、其他非流动金融资产、其他应付款和递延收益，评估方法如下：

(1) 货币资金

主要为银行存款和其他货币资金，按核实无误后的账面值作为评估值。

(2) 长期股权投资

对于长期股权投资，由于持股比例较低，不具备打开评估条件，评估人员了解被投资企业状况、被评估单位持股比例等因素，采用结合审计调整通过报表分析法等进行整体评估确定评估值。对于已进入破产清算程序的长期股权投资，企业已全额计提减值准备，本次亦按照零进行评估。

(3) 其他非流动金融资产

其他非流动金融资产系对外股权投资，不具备打开清查条件，采用市场法等进行整体评估确定评估值。

(4) 负债

负债科目包括应交税费、其他应付款和递延收益，根据企业实际需要承担的负债项目和金额确定评估值。

八、评估程序实施过程 and 情况

自接受资产评估业务委托起至出具资产评估报告，主要评估程序实施过程和情况如下：

(一) 明确业务基本事项

与委托人进行接洽，明确以下资产评估业务基本事项：(1) 委托人、产权持有人和委托人以外的其他资产评估报告使用人；(2) 评估目的；(3) 评估对象和评估范围；(4) 价值类型；(5) 评估基准日；(6) 资产评估项目所涉及的需要批准的经济行为的审批情况；(7) 资产评估报告使用范围；(8) 资产评估报告提交期限及方式；(9) 评估服务费及支付方式；(10) 委托人、其他相关当事人与资产评估机构及其资产评估专业人员工作配合和协助等需要明确的重要事项。

(二) 订立业务委托合同

在业务基本事项的基础上，对专业能力和独立性和业务风险进行综合分析和评价。在确保受理该资产评估业务满足专业能力和独立性和业务风险控制要求的情况下，与委托人

签订资产评估委托合同，约定资产评估机构和委托人权利、义务、违约责任和争议解决等内容。

（三）编制资产评估计划

根据资产评估业务具体情况编制资产评估计划，包括资产评估业务实施的主要过程及时间进度、人员安排等。

（四）进行评估现场调查

采用询问、访谈、核对、监盘、勘查等手段，对评估对象进行现场调查，获取评估业务需要的资料，了解评估对象现状，关注评估对象法律权属。

（五）收集整理评估资料

根据资产评估业务具体情况，收集资产评估业务需要的资料，主要包括：（1）委托人或者其他相关当事人提供的涉及评估对象和评估范围等资料；（2）从政府部门、各类专业机构以及市场等渠道获取的其他资料。采用观察、询问、书面审查、实地调查、查询、函证、复核等方式，对资产评估活动中使用的资料进行核查验证。根据资产评估业务具体情况对收集的评估资料进行分析、归纳和整理，形成评定估算和编制资产评估报告的依据。

（六）评定估算形成结论

根据评估目的、评估对象、价值类型、资料收集等情况，分析市场法、收益法和成本法三种资产评估基本方法及衍生方法的适用性，选择评估方法。在此基础上，根据所采用的评估方法，选取相应的公式和参数进行分析、计算和判断，形成测算结果，并对形成的测算结果进行综合分析，形成评估结论。

（七）编制出具评估报告

资产评估专业人员在评定、估算形成评估结论后，编制初步资产评估报告。资产评估机构按照法律、行政法规、资产评估准则和资产评估机构内部质量控制制度，对初步资产评估报告进行内部审核。项目负责人根据内部审核意见对初步资产评估报告进行修改和完善后，在不影响对评估结论进行独立判断的前提下，与委托人或者委托人同意的其他相关当事人就资产评估报告有关内容进行沟通，根据沟通结果对资产评估报告进行合理完善后，出具并提交正式资产评估报告。

九、评估假设

本资产评估报告分析估算采用的假设条件如下：

（一）一般假设

1.交易假设：即假定所有待评估资产已经处在交易的过程中，评估师根据待评估资产的交易条件等模拟市场进行估价。交易假设是资产评估得以进行的一个最基本的前提假设。

2.公开市场假设：即假定资产可以在充分竞争的市场上自由买卖，其价格高低取决于一定市场的供给状况下独立的买卖双方对资产的价值判断。

3.持续经营假设：即假定一个经营主体的经营活动可以连续下去，在未来可预测的时间内该主体的经营活动不会中止或终止。

（二）特殊假设

1.假设评估基准日后资产组所处国家地区的法律法规、宏观经济形势，以及政治、经济和社会环境无重大变化；

2.假设评估基准日后国家宏观经济政策、产业政策和区域发展政策除公众已获知的变化外，无其他重大变化；

3.假设与被评估单位相关的税收政策、信贷政策不发生重大变化，税率、汇率、利率、政策性征收费用率基本稳定；

4.假设评估基准日后被评估单位的管理层是负责的、稳定的，且有能力担当其职务；

5.假设被评估单位完全遵守所有相关的法律法规，不会出现影响公司发展和收益实现的重大违规事项；

6.假设委托人及被评估单位提供的基础资料、财务资料 and 经营资料真实、准确、完整；

7.假设评估基准日后无其他人力不可抗拒因素及不可预见因素对被评估单位造成重大不利影响；

8.假设评估基准日后被评估单位采用的会计政策与编写本资产评估报告时所采用的会计政策在重要方面基本保持一致；

9.假设评估基准日后被评估单位在现有管理方式和管理水平的基础上，经营范围、方式、业务结构与目前基本保持一致，不考虑未来可能由于管理层、经营策略以及商业环境不可预见性变化的潜在影响；

10.假设现行高新技术企业认定的相关法规政策未来无重大变化，本次评估对企业目前的主营业务构成类型、研发人员构成、未来研发投入占主营收入比例等指标分析后，基于对未来的合理推断，假设被评估单位子公司未成都市易冲半导体有限公司未来具备持续获得高新技术企业认定的条件，能够持续享受 15%的企业所得税优惠税率；

11.假设评估基准日后被评估单位及业务资产组的现金流入为平均流入，现金流出为平均流出；

12.可比企业与被评估单位均能够按交易时公开披露的经营模式、业务架构、资本结构持续经营；

13.可比企业信息披露真实、准确、完整，无影响价值判断的虚假陈述、错误记载或重大遗漏；

14.评估人员仅基于公开披露的可比企业相关信息选择对比维度及指标，不考虑其他非公开事项对被评估单位价值的影响。

本评估报告评估结论在上述假设条件下在评估基准日时成立，当上述假设条件发生较大变化时，签字资产评估师及本评估机构将不承担由于假设条件改变而推导出不同评估结论的责任。

十、评估结论

（一）资产基础法评估结果

经资产基础法评估，被评估单位于 2025 年 5 月 31 日的股东全部权益价值资产评估结果如下：

金额单位：万元

序号	项目	账面值	评估值	评估增值	增值率%
1	充电芯片业务资产组	61,701.01	226,775.00	165,073.99	267.54
2	其他电源管理芯片业务资产组	29,507.23	65,204.71	35,697.48	120.98
3	其他资产及负债	4,399.07	3,977.74	-421.33	-9.58
	合计	95,607.31	295,957.45	200,350.14	209.56

经资产基础法评估，被评估单位评估基准日的股东全部权益评估值为 295,957.45 万元，比审计后母公司账面所有者权益增值 35,129.57 万元，增值率 13.47%；比审计后合并报表归属于母公司所有者权益增值 200,350.14 万元，增值率 209.56%。

（二）市场法评估结果

经市场法评估，被评估单位评估基准日股东全部权益评估值为 356,000.00 万元，比审计后母公司账面所有者权益增值 95,172.12 万元，增值率 36.49%；比审计后合并报表归属于母公司所有者权益增值 260,392.68 万元，增值率 272.36%。

（三）评估结论

资产基础法评估得出的股东全部权益价值为 295,957.45 万元，市场法评估得出的股东全部权益价值为 356,000.00 万元，两者相差 60,042.55 万元。

对资产基础法和市场法评估结果出现差异的主要原因分析如下：资产基础法是在合理评估企业各资产组价值的基础上确定评估对象价值的评估思路，即将构成企业的各种要素资产组的评估值加总减去负债评估值求得企业股东权益价值的方法。市场法是从可比公司的市场估值倍数角度考虑的，反映了当前现状企业的市场估值水平。从资产基础法中各项资产、负债的具体评估方法来看，本次已对充电芯片业务资产组采用了收益法进行评估，其内在价值已得到充分体现。而对于其他电源管理芯片业务资产组，因尚处于早期投入阶段等原因采用了资产基础法（成本法）进行评估，虽然相关技术以企业合理的研发支出为基础并考虑合理回报进行了重置评估，但除此以外，企业拥有的如汽车行业等重要的客户

资源、管理团队多年打磨的管理能力和人才积累等不可确指的无形资产难以在资产基础法中逐一全部计量和量化反映，因此造成两种方法评估结果存在一定差异。

被评估单位属于芯片设计企业，企业的主要价值除固定资产、营运资金等有形资源之外，还应包含企业拥有的如客户资源、管理能力和人才积累等重要的无形资源的贡献。由于市场法采用的数据直接来源于资本市场，随着我国半导体行业的快速发展，国内 A 股市场上出现了较多的与被评估单位相似的芯片设计上市公司，市场法数据来源公开透明、真实可靠且披露及时，其成熟的估值体系能够更好的体现被评估单位股权价值。考虑到市场法采用的数据更加真实、可靠，评估结果更加客观，且我国的资本市场也日臻成熟，相对稳定的股市也提供了市场法定价的基础，故本次选择市场法评估结果作为最终的评估结论。

根据上述分析，本评估报告评估结论采用市场法评估结果，即：被评估单位评估基准日的股东全部权益价值评估结论为人民币 356,000.00 万元，大写人民币叁拾伍亿陆仟万元整。

本评估报告没有考虑控制权对评估对象价值的影响。本评估结论在市场法评估中考虑了缺乏流动性对评估对象价值的影响。

（四）评估结论的使用有效期

本评估报告所揭示的评估结论仅对评估报告中描述的经济行为有效，评估结论使用有效期为自评估基准日起一年，即自评估基准日 2025 年 05 月 31 日至 2026 年 05 月 30 日。

十一、特别事项说明

以下为在评估过程中已发现可能影响评估结论但非评估人员执业水平和能力所能评定估算的有关特别事项，评估报告使用人应关注以下特别事项对评估结论和经济行为产生的影响。

（一）权属资料不完整或者存在瑕疵的情形

本次评估未发现权属资料不全面或者存在瑕疵的情形。

（二）委托人未提供的其他关键资料情况

本次评估无委托人未提供的关键资料。

（三）未决事项、法律纠纷等不确定因素

本次评估未发现评估基准日存在未决事项、法律纠纷等不确定因素。

（四）重要的利用专家工作及报告情况

本次评估历史年度及评估基准日的账面值利用立信会计师事务所（特殊普通合伙）出具的《四川易冲科技有限公司合并审计报告》，审计期间为 2023 年 1 月 1 日至 2025 年 5 月 31 日，审计报告编号为“信会师报字[2025]第 ZA15090 号”，报告出具日为 2025 年 11 月 12 日，审计意见为无保留意见。

本次评估资产组分部模拟审计报告账面值利用立信会计师事务所（特殊普通合伙）出具的《四川易冲科技有限公司分部模拟审计报告》，审计期间为 2023 年 1 月 1 日至 2025 年 5 月 31 日，审计报告编号为“信会师报字[2025]第 ZA15092 号”，报告出具日为 2025 年 11 月 12 日，审计意见为无保留意见。

（五）重大期后事项

本次评估未发现重大期后事项。

（六）评估程序受限的有关情况、评估机构采取的弥补措施及对评估结论影响的情况
本次评估无评估程序受限情况。

（七）其他需要说明的事项

1.被评估单位主营由充电芯片业务和其他电源管理芯片业务两个业务资产组构成，管理层对两个资产组分别进行单独管理和考核。从两个资产组的业务发展阶段来看，充电芯片业务在市场、技术等方面发展较为成熟，处于成熟的发展阶段，而其他电源管理芯片业务起步较晚，尚处于早期投入期，两个业务分别处于不同的发展阶段。

根据中评协《资产评估专家指引第 14 号——科创企业资产评估》对于多元化经营的科创企业，其业务包括不同的行业类型、商业模式、发展阶段，资产评估专业人员可以采用分部加总法（SOTP）对各个业务单元分别进行评估。

基于上述分析，本次采用资产基础法时，为尽可能反映企业整体价值，对不同业务资产组采用了不同的评估方法，即考虑到被评估单位两个业务资产组在业务发展阶段、细分应用领域等方面存在一定的差异，本次整体资产基础法在模拟审计报告基础上分别对两个资产组采用收益法和成本法进行评估后再加总得到企业股权价值的评估结果。

本资产评估报告中，所有以万元为金额单位的表格或者文字表述，若存在合计数与各项数值之和出现尾差的情况，均系四舍五入原因造成。

评估师执行资产评估业务的目的是对评估对象价值进行估算并发表专业意见，并不承担相关当事人决策的责任。评估结论不应当被认为是评估对象可实现价格的保证。

委托人及被评估单位所提供的资料是进行本次资产评估的基础，委托人和被评估单位应对所提供资料的真实性、合法性和完整性承担责任。

在评估基准日以后的有效期内，如果资产数量及作价标准发生变化，对评估结论造成影响时，不能直接使用本评估结论，须对评估结论进行调整或重新评估。

十二、资产评估报告使用限制说明

本资产评估报告的使用范围如下：仅供委托人和资产评估委托合同中约定的其他资产评估报告使用人使用；仅限用于本资产评估报告载明的评估目的；仅限在本资产评估报告载明的评估结论使用有效期内使用；未征得本资产评估机构同意，资产评估报告的内容不

得被摘抄、引用或者披露于公开媒体，法律、行政法规规定以及相关当事人另有约定的除外。

委托人或者其他资产评估报告使用人未按照法律、行政法规规定和资产评估报告载明的使用范围使用资产评估报告的，资产评估机构及其资产评估师不承担责任。

除委托人、资产评估委托合同中约定的其他资产评估报告使用人之外，其他任何机构和个人不能成为资产评估报告的使用人。

资产评估报告使用人应当正确理解评估结论，评估结论不等同于评估对象可实现价格，评估结论不应当被认为是对其评估对象可实现价格的保证。

本资产评估报告经资产评估师签字、评估机构盖章，后方可正式使用。

十三、资产评估报告日

资产评估报告日为 2025 年 12 月 15 日。

（此页以下无正文）

(本页无正文, 系金证评报字【2025】第 0738 号资产评估报告签章页)

资产评估机构: 金证(上海)资产评估有限公司



资产评估师:

冯赛平

蒋承玲

正式执业会员
资产评估师

冯赛平
31200002

正式执业会员
资产评估师

蒋承玲
31180012

资产评估报告日: 2025 年 12 月 15 日

地址: 上海市徐汇区龙兰路 277 号东航滨江中心 T3 座 7 楼

邮编: 200232

电话: 021-63081130

传真: 021-63081131

电子邮箱: contact@jzvaluation.com

附 件

- 附件一、 委托人和被评估单位营业执照
- 附件二、 委托人和相关当事人的承诺函
- 附件三、 资产评估机构法人营业执照副本
- 附件四、 资产评估机构备案文件或者资格证明文件
- 附件五、 签名资产评估师资格证明文件
- 附件六、 评估明细表

统一社会信用代码

913100006810384768

证照编号: 00000000202507100002

营业执照

(副本)

中国(上海)自由贸易试验区

名称 上海晶丰明源半导体股份有限公司

类型 股份有限公司(上市、自然人投资或控股)

法定代表人 胡黎强

经营范围 半导体芯片及计算机软硬件、硬件的设计、研发、销售,系统集成,提供相关的技术咨询和技术服务,从事货物与技术的进出口业务。
【依法须经批准的项目,经相关部门批准后方可开展经营活动】

注册资本 人民币8804.8706万元整

成立日期 2008年10月31日

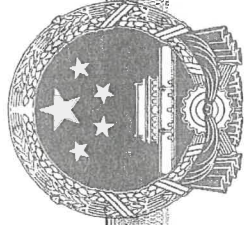
住所 中国(上海)自由贸易试验区申江路5005弄3号9-11层、2号102单元

扫描经营主体身份码了解更多登记、备案、许可、监管信息,体验更多应用服务。



登记机关

2025 年 07 月 10 日



营业执照

统一社会信用代码

91440300360029544A

扫描二维码登录
“国家企业信用
信息公示系统”
了解更多登记、
备案、许可、监
管信息。



副本编号: 1 - 1

(副本)



名称 四川易神科技有限公司

类型 有限责任公司(外商投资、非独资)

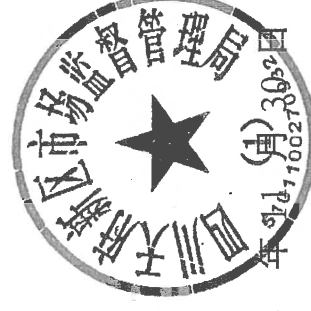
法定代表人 潘思铭

注册资本 21474.823600万人民币

成立日期 2016年02月17日

住所 四川省成都市天府新区正兴镇凉风顶村3组
303号10栋4层1号

经营范围 半导体集成电路芯片、计算机软硬件研发、设计、销售、技术咨询、技术服务;智能电子产品研发、销售;手机研发、设计、销售;贸易代理;企业管理咨询。(依法须经批准的项目,经相关部门批准后方可开展经营活动,依法须经批准的项目,经相关部门批准后方可开展经营活动)



登记机关

2023

委托人承诺函

金证（上海）资产评估有限公司：

因上海晶丰明源半导体股份有限公司拟发行股份及支付现金购买资产事宜，特委托贵方对该经济行为所涉及的四川易冲科技有限公司股东全部权益价值进行评估。为确保资产评估机构独立、客观、公正地进行资产评估，我方承诺如下，并承担相应的法律责任：

1. 资产评估所对应的经济行为符合国家规定；
2. 所提供的资产评估相关资料真实、准确、完整、合规，有关重大事项如实地充分揭示；
3. 所提供的企业经营管理资料客观、真实、完整、合理；
4. 所提供的复印件或扫描件资料与原件相一致；
5. 纳入资产评估范围的资产与经济行为涉及的资产范围一致，不重复、不遗漏；
6. 纳入资产评估范围的资产权属明确，出具的资产权属证明文件合法、有效；
7. 纳入资产评估范围的资产在评估基准日至评估报告提交日期间发生影响评估行为及结果的事项，对其披露及时、完整；
8. 不干预评估机构和评估人员独立、客观、公正地执业；
9. 按照国家有关评估执业收费的规定支付评估费用；

委托人（盖章）：上海晶丰明源半导体股份有限公司

法定代表人（签字）：



2025 年 12 月 15 日

被评估单位承诺函

金证（上海）资产评估有限公司：

因上海晶丰明源半导体股份有限公司拟发行股份及支付现金购买资产事宜，上海晶丰明源半导体股份有限公司委托贵方对该经济行为所涉及的四川易冲科技有限公司股东全部权益价值进行评估。为确保资产评估机构独立、客观、公正地进行资产评估，我方承诺如下，并承担相应的法律责任：

1. 资产评估所对应的经济行为符合国家规定；
2. 所提供的资产评估相关资料真实、准确、完整、合规，有关重大事项如实地充分揭示；
3. 所提供的企业经营管理资料客观、真实、完整、合理；
4. 所提供的复印件或扫描件资料与原件相一致；
5. 纳入资产评估范围的资产与经济行为涉及的资产范围一致，不重复、不遗漏；
6. 纳入资产评估范围的资产权属明确，出具的资产权属证明文件合法、有效；
7. 纳入资产评估范围的资产在评估基准日至评估报告提交日期间发生影响评估行为及结果的事项，对其披露及时、完整；
8. 不干预评估机构和评估人员独立、客观、公正地执业；

被评估单位（盖章）：四川易冲科技有限公司

法定代表人（签字）：



潘宇铭

2025 年 12 月 15 日

评估机构及资产评估师承诺函

上海晶丰明源半导体股份有限公司：

受贵方委托，以 2025 年 05 月 31 日为基准日，金证（上海）资产评估有限公司组织资产评估师冯赛平、蒋承玲等人，对上海晶丰明源半导体股份有限公司拟发行股份及支付现金购买资产购买四川易冲科技有限公司 100% 股权所涉及的四川易冲科技有限公司股东全部权益价值进行了清查核实、评定估算评估，并形成了金证评报字【2025】第 0738 号资产评估报告。在假设条件成立的情况下，我们承诺如下，并承担相应的法律责任：

1. 资产评估行为严格按照评估准则及规范性文件的要求进行；
2. 核实评估委托人提供的评估委托范围与资产占有方提供的资产范围相一致，不重复、不遗漏；
3. 对纳入资产评估范围的各类资产按规定进行合理的抽查、核实，没有发现问题；
4. 评估方法选用经过相关性分析，恰当、合理，选用依据充足；
5. 选用的参数、数据、资料等权威、可靠，修正因素考虑得当，可以充分发挥技术支撑的作用；
6. 影响资产评估价值的主要因素考虑周全，没有遗漏；
7. 资产评估价值公允、计算准确；
8. 资产评估工作规范的完成所有程序；
9. 资产评估工作独立进行，未受任何人为干预；
10. 接受评估行政主管部门对评估工作的监督检查。

承诺人：冯赛平、蒋承玲

金证（上海）资产评估有限公司
(资产评估机构印章)



— 冯赛平 —
(资产评估师印章并签字)



(评估机构法定代表人签字)



— 蒋承玲 —
(资产评估师印章并签字)

二〇二五年十二月



营业执照

(副本)

统一社会信用代码

91320105674935865E

证照编号: 04000000202512030028



扫描经营主体身份码了解更多信息、备案、许可、监管信息、体验更多应用服务。



名称 金证(上海)资产评估有限公司
类型 有限责任公司(自然人投资或控股)

法定代表人 林立

注册资本 人民币1300.0000万元整

成立日期 2008年07月15日

住所 上海市徐汇区枫林路388号3层301部位05A

经营范围

一般项目: 资产评估; 房地产评估; 工程管理服务; 税务服务; 企业管理咨询; 财务咨询。(除依法须经批准的项目外, 凭营业执照依法自主开展经营活动)



登记机关

2025 年 12 月 03 日



单位会员证书

资产评估机构名称：金证（上海）资产评估有限公司

资产评估机构代码：32020024

统一社会信用代码：91320105674935865E



8 135100 070393



扫码查看电子证书



2023 年 10 月 31 日

评估发现价值

诚信铸就行业



从事证券服务业务资产评估机构备案名单(截至2025年12月5日)

来源: 证监会

发布时间: 2025-12-05

浏览次数:

388755

序号	资产评估机构名称	统一社会信用代码
1	万邦资产评估有限公司	913302037200826149
2	万隆(上海)资产评估有限公司	91310114132261800G
3	上海东洲资产评估有限公司	91310120132263099C
4	上海众华资产评估有限公司	913101041322063184
5	上海申威资产评估有限公司	913101091329001907
6	上海立信资产评估有限公司	91310104132265131C
7	上海财瑞资产评估有限公司	91310114630203857P
8	中京民信(北京)资产评估有限公司	91110108735198206U
9	中发国际资产评估有限公司	91110108625900113M
10	中和资产评估有限公司	91110101100017977P
11	中威正信(北京)资产评估有限公司	91110106726376314T
12	中水致远资产评估有限公司	91110108100024499T
13	中瑞世联资产评估集团有限公司	91110102678011336A
14	中联国际房地产土地资产评估咨询(广东)有限公司	91440101673493815B
15	中联资产评估集团有限公司	91110000100026822A
16	中资资产评估有限公司	911101081000124554
17	中通诚资产评估有限公司	91110105100014442W
18	中铭国际资产评估(北京)有限责任公司	9111010267820666X7
19	北京中企华资产评估有限责任公司	91110101633784423X
20	北京中同华资产评估有限公司	91110102101880414Q
21	北京中和道资产评估有限公司	911101016782016748
22	北京中天华资产评估有限责任公司	91110102700240857C
23	北京中天和资产评估有限公司	91110102720918709G
24	北京中天衡平国际资产评估有限公司	91110105718187476J
25	北京中林资产评估有限公司	911101017817007896
26	北京中科华资产评估有限公司	911101086782048917
27	北京中锋资产评估有限责任公司	91110108600487959A
28	北京亚太联华资产评估有限公司	911101027957154470
29	北京亚超资产评估有限公司	91110108677404285F
30	北方亚事资产评估有限责任公司	91110101MA00LW1Y38
31	北京华亚正信资产评估有限公司	91110105722612527M
32	北京卓信大华资产评估有限公司	91110108746100470L
33	北京国友大正资产评估有限公司	91110105633790321N
34	北京国融兴华资产评估有限责任公司	91110102713715937D
35	北京天健兴业资产评估有限公司	91110102722611233N
36	北京天圆开资产评估有限公司	911101086662511648
37	北京戴德梁行房地产土地资产评估有限公司	911101055808096225
38	北京金开资产评估有限公司	91110102192288714W
39	南京长城土地房地产资产评估造价咨询有限公司	91320117339337219K
40	厦门嘉学资产评估房地产估价有限公司	9135020015502324XR
41	同致信德(北京)资产评估有限公司	911101057220973772
42	嘉兴求真房地产资产评估有限公司	91330483691292064Q
43	四川天健华衡资产评估有限公司	915100002018151779
44	国众联资产评估土地房地产估价有限公司	91440300674802843P
45	坤元资产评估有限公司	913300001429116867
46	天津中联房地产土地资产评估有限责任公司	91120116673724396E

中国资产评估协会

47	天津华夏信资产评估有限公司	91120116675967199J
48	天津国信资产评估有限公司	9112011667595702XU
49	天源资产评估有限公司	9133000072658309XG
50	安徽中联国信资产评估有限责任公司	9134010014904372X1
51	山东正源和信资产评估有限公司	91370102677262969U
52	广东中广信资产评估有限公司	91440000455925042T
53	广东联信资产评估土地房地产估价有限公司	91440000190357448H
54	北京坤元至诚资产评估有限公司	91110108668556439X
55	中盛华资产评估有限公司	91650100697819429R
56	格律(上海)资产评估有限公司	91310120MA1HPLPR8W
57	正衡房地产资产评估有限公司	9161013829423061XJ
58	江苏中企华中天资产评估有限公司	913204021371842774
59	江苏华信资产评估有限公司	91320000134775637H
60	金证(上海)资产评估有限公司	91320105674935865E
61	沃克森(北京)国际资产评估有限公司	911101087921023031
62	浙江中企华资产评估有限公司	913300007125591955
63	浙江中联资产评估有限公司	91330000758074863F
64	深圳中联资产评估有限公司	91440300573136300E
65	深圳市世联资产评估土地房地产估价有限公司	91440300576874288Y
66	深圳市鹏信资产评估土地房地产估价有限公司	914403007084267362
67	深圳道衡美评国际资产评估有限公司	91440300715247197A
68	湖北众联资产评估有限公司	914201061775704556
69	福建中兴资产评估房地产土地估价有限责任公司	91350000158148072C
70	联合中和土地房地产资产评估有限公司	913501007173080101
71	辽宁众华资产评估有限公司	912102027234868923
72	辽宁元正资产评估有限公司	912102042423804216
73	连城资产评估有限公司	9111010810001651XW
74	重庆华康资产评估土地房地产估价有限责任公司	915001036761192206
75	银信资产评估有限公司	9131000063026043XD
76	青岛天和资产评估有限责任公司	91370200713709634P
77	深圳长基资产评估房地产土地估价有限公司	9144030075863033XE
78	山东久丰土地房地产资产评估咨询有限公司	91370602789255026W
79	辽宁中联资产评估有限责任公司	91210106793160927H
80	鹏翔房地产土地资产评估有限公司	91440300MA5EWDKB65
81	广东惠正资产评估与房地产土地估价有限公司	91441302761558463D
82	北京晟明资产评估有限公司	911101086869028683
83	北京中天创意资产评估有限公司	91110105MA002B6E0E
84	北京东审资产评估有限责任公司	91110102101142569G
85	广东财兴资产评估土地房地产估价有限公司	91440000190380779D
86	河北立千资产评估有限责任公司	91130101674697692Y
87	江苏天健华辰资产评估有限公司	91320105MA22FY2MXR
88	深圳市国誉资产评估房地产土地估价顾问有限公司	914403007586258562
89	新兰特房地产资产评估有限公司	91610000755235510N
90	北京中致成国际资产评估有限公司	91110102678204103M
91	天道亨嘉资产评估有限公司	91310105MA1FWA4MXG
92	山东中评恒信土地房地产资产评估有限公司	91370102689832113D
93	山东中新土地房地产资产评估有限公司	913701046768310074
94	北京仁达房地产土地资产评估有限公司	91110102722617723D
95	北京同仁和资产评估有限责任公司	91110102718773029F
96	北京德祥资产评估有限责任公司	91110105634316592M
97	北京合佳资产评估有限公司	91110105MA01DCRX32
98	中兴华咨(北京)房地产评估工程咨询有限公司	911101027263771655
99	北京华源龙泰房地产土地资产评估有限公司	9111010678250072X7
100	北京市金利安房地产咨询评估有限责任公司	911101021012046006
101	江苏普信资产评估房地产土地估价有限公司	9132021475898124T
102	坤信国际资产评估集团有限公司	91370100MA3R83Q716
103	青岛仲勋资产评估事务所(普通合伙)	91370202682597464B
104	深圳立信资产评估房地产估价有限公司	91440300695597279P
105	深圳市国房土地房地产资产评估咨询有限公司	9144030076499288XX
106	深圳市同致诚德明资产评估有限公司	91440300680366339L
107	深圳中企华土地房地产资产评估有限公司	91440300682040500T
108	深圳亿通资产评估房地产土地估价有限公司	9144200066504987XM
109	四川大友房地产土地资产评估有限公司	91510107725387089J
110	桐乡市方联资产评估事务所	91330483781847107P
111	新疆天台资产评估有限责任公司	91650102697819111U
112	宇威国际资产评估(深圳)有限公司	91440300MA5EMT2944
113	中联资产评估集团(陕西)有限公司	91610000794134544E
114	中瑞国际房地产土地资产评估有限公司	911101086337736017
115	汇誉中证资产评估(北京)有限公司	91110102MA01PNE737
116	厦门银兴资产评估土地房地产评估有限公司	9135020055622179XM
117	上海美评资产评估有限公司	9131010857411586XG

中国资产评估协会

118	山西中新资产评估有限公司	91140106110015748L
119	深圳中科华资产评估有限公司	91440300MA5EY9G35B
120	中天成土地房地产资产评估(北京)有限公司	91110105MA00EB4E39
121	北京高力国际土地房地产资产评估有限公司	91110108MA00AWRQ32
122	四川维诚资产评估有限公司	91510108794930268M
123	江苏天地恒安房地产土地资产评估有限公司	913205057682718365
124	浙江银信资产评估有限公司	91330205671207635U
125	上海加策资产评估有限公司	913101096957745386
126	上海城乡资产评估有限责任公司	91310118132244832R
127	深圳市国策资产评估有限公司	91440300661019382D
128	江苏五星资产评估有限责任公司	91320000134784488Y
129	中联资产评估集团(青岛)有限公司	91370200740373830T
130	嘉瑞国际资产评估有限公司	91110105693251602G
131	北京中泽建信资产评估有限责任公司	91110108700051554J
132	智和财信房地产土地资产评估(四川)有限公司	915100007866978734
133	中联资产评估集团山东有限公司	913701026772611495
134	北京国枫兴华资产评估有限公司	91110102722601641G
135	北京华鉴资产评估有限公司	91110107MA008R4N8L
136	中立资产评估(北京)有限公司	91110105679601944G
137	安徽华安资产评估事务所有限公司	91340100786521683R
138	广东谷值资产评估有限公司	91440101347484382W
139	厦门均和房地产土地评估咨询有限公司	913502006122548453
140	安永资产评估(上海)有限公司	91310120631729711Y
141	辽宁隆丰土地房地产与资产评估有限公司	912101057196412049
142	深圳市鹏晨房地产土地资产评估有限公司	91440300559870031A
143	福建华成房地产土地资产评估有限公司	91350000158158123P
144	广州业勤资产评估土地房地产估价有限公司	914401137181791934
145	和讯资产评估有限公司	91340221065200337A
146	深圳市中诚达资产房地产土地评估有限公司	914403007084841197
147	杭州禄诚资产评估有限公司	91330105MA28U3T04C
148	天昊国际房地产土地资产评估集团有限公司	91370500752690956L
149	北京大地资产评估事务所有限公司	913702006790650615
150	陕西正德信资产评估有限公司	91610000667989259E
151	中同华资产评估(上海)有限公司	91310118MA1JNQ6F3E
152	上海集联资产评估有限公司	913101106306321332
153	青岛德铭资产评估有限公司	91370202679056093T
154	深圳君瑞资产评估所(特殊普通合伙)	91440300MA5GJDAK75
155	北京公信评估有限公司	91110114327278047D
156	北京中评正信资产评估有限公司	91110102MA001CNP69
157	中达致远房地产资产评估(武汉)有限公司	9142010679877854XJ
158	中联资产评估集团广西有限公司	91450103595189326E
159	江苏大正房地产土地造价资产评估咨询有限公司	91320302786525073W
160	福建金诺土地房地产资产评估有限公司	91350800777543456D
161	上海德勤资产评估有限公司	91310104MA1FP8TE17
162	毕马威资产评估(上海)有限公司	91310106MA1FY2UH3J
163	四川华坤房地产土地资产评估有限公司	915101055722581622
164	广东均正房地产土地资产评估咨询有限公司	914401007076729781
165	湖北华审资产评估土地房地产估价有限公司	914205007534343489
166	中联资产评估集团(新疆)有限公司	91650102789899163T
167	中盛评估咨询有限公司	91320504MA22BH5F3Q
168	北京富川房地产土地资产评估有限公司	91110101795554421R
169	北京信诚资产评估有限责任公司	91110102634383066P
170	上海科东资产评估有限公司	91310116MA1JADC96A
171	重庆坤元资产评估有限公司	91500103MAABX2YN5J
172	无锡桥一资产评估事务所(有限合伙)	91320213MA1X120F25
173	江苏经纬资产土地房地产评估测绘工程咨询有限公司	913212007584773208
174	中同华(广州)资产评估有限公司	91440101MA9XX9BD42
175	华夏资产评估(北京)有限公司	91110105633723487L
176	北京百汇方兴资产评估有限公司	91110102062779865M
177	中勤资产评估有限公司	91110106062809171Q
178	重庆铂码房地产土地资产评估有限公司	915001057500640549
179	重庆汇丰房地产土地资产评估有限责任公司	91500103203315483T
180	山东瑞华资产评估有限公司	91370103677263021H
181	中联资产评估集团四川有限公司	91510100MA68NP6K0H
182	云衡(深圳)房地产土地资产评估有限公司	91440605764946269R
183	深圳市融泽源资产评估土地房地产估价有限公司	914403007084383312
184	北京芊海房地产土地资产评估有限公司	911101016900339928
185	广州合富房地产土地资产评估咨询有限公司	914401017711771031
186	广东信德资产评估与房地产土地估价有限公司	91440606280107071B
187	中联资产评估集团河南有限公司	91410100MA3XE8EE4Q

中国资产评估协会

188	中全资产评估（北京）有限公司	91110108MA01QN3W3W
189	湖北玖誉房地产评估有限公司	914206005971842192
190	福州和道资产评估有限公司	91350103MA8UBHUL8X
191	广东中企华正诚资产房地产土地评估造价咨询有限公司	91440000722457192P
192	广东开泰资产评估与土地房地产估价有限公司	91440106677798106J
193	江苏国衡中测土地房地产资产评估咨询有限公司	91320111MA22LP5H69
194	北京中泓信诚资产评估有限公司	911101053484634790
195	河南正信联合资产评估事务所（普通合伙）	914101056659703516
196	北京中汇信永资产评估有限公司	91110101MA01M95W67
197	重庆中鼎资产评估土地房地产估价有限责任公司	9150010379803492XC
198	江苏永诚土地房地产资产评估咨询有限公司	91321202050279919A
199	武汉财天下国际资产评估有限公司	91420106MA4LQ2311
200	洲蓝（上海）资产评估有限公司	91310000MA7MEE6J8F
201	成都和为本资产评估事务所（普通合伙）	91510182660474201K
202	深圳市国策房地产土地资产评估有限公司	91440300192381740H
203	广西科正房地产土地资产评估咨询有限公司	91450103718897558X
204	重庆金汇房地产土地资产评估事务所有限责任公司	91500103750053160P
205	上海富中国有资产评估有限公司	913101041322321297
206	四川山河资产评估有限责任公司	91510000708162947W
207	深圳市中衡信资产评估有限公司	9144030072471018XC
208	中联资产评估集团北京数据有限公司	911101027226039032
209	中联资产评估咨询（上海）有限公司	91310113MA1GPNWKXU
210	江苏富华资产评估有限公司	913200006754533587
211	嘉兴中磊资产评估有限公司	91330402785660921T
212	重庆恒禾资产评估土地房地产估价有限公司	91500112MA5UFN235F
213	深圳市戴德梁行土地房地产评估有限公司	91440300748859260X

注：北京经纬仁达资产评估有限公司“未进行年度备案”。

分享：





网站管理：中评协对外宣传组 技术支持：中评协信息中心
 电子邮箱：it@cas.org.cn 邮编：100045
 地址：北京市西城区三里河东路5号中商大厦16层
 （自2005年8月1日起） 京ICP备20014740号
 中国资产评估协会版权所有，如需转载，请注明来源



欢迎关注财政部
官方微信公众平台



欢迎关注中评协
官方微信公众平台

联系我们





中国资产评估协会 正式执业会员证书

会员编号：31200002

会员姓名：冯赛平

证件号码：362532*****9

所在机构：金证（上海）资产评估有限公司

年检情况：2025 年通过

职业资格：资产评估师



扫码查看详细信息

本人印鉴：



签名：

冯赛平



(有效期至 2026-04-30 日止)



中国资产评估协会

正式执业会员证书

会员编号: 31180012

会员姓名: 蒋承玲

证件号码: 360104*****0

所在机构: 金证(上海)资产评估有限公司



年检情况: 2025 年通过

职业资格: 资产评估师



扫码查看详细信息

评估发现价值

诚信铸就行业

本人印鉴:



签名:

蒋承玲



(有效期至 2026-04-30 日止)