

# 南方瑞合三年定期开放混合型发起式 证券投资基金（LOF）2025 年第 4 季度 报告

2025 年 12 月 31 日

基金管理人：南方基金管理股份有限公司

基金托管人：中国建设银行股份有限公司

送出日期：2026 年 1 月 22 日

## § 1 重要提示

基金管理人的董事会及董事保证本报告所载资料不存在虚假记载、误导性陈述或重大遗漏，并对其内容的真实性、准确性和完整性承担个别及连带责任。

基金托管人中国建设银行股份有限公司根据本基金合同规定，于 2026 年 1 月 20 日复核了本报告中的财务指标、净值表现和投资组合报告等内容，保证复核内容不存在虚假记载、误导性陈述或者重大遗漏。

基金管理人承诺以诚实信用、勤勉尽责的原则管理和运用基金资产，但不保证基金一定盈利。

基金的过往业绩并不代表其未来表现。投资有风险，投资者在作出投资决策前应仔细阅读本基金的招募说明书。

本报告中财务资料未经审计。

本报告期自 2025 年 10 月 1 日起至 12 月 31 日止。

## § 2 基金产品概况

基金简称	南方瑞合三年定开混合发起（LOF）
场内简称	南方瑞合 LOF
基金主代码	501062
交易代码	501062
基金运作方式	契约型开放式
基金合同生效日	2018 年 9 月 6 日
报告期末基金份额总额	371,903,504.41 份
投资目标	在严格控制风险的前提下，追求超越业绩比较基准的投资回报，力争实现基金资产的长期稳健增值。
投资策略	本基金通过定性与定量相结合的方法分析宏观经济和证券市场发展趋势，对证券市场当期的系统性风险以及可预见的未来时期内各大类资产的预期风险和预期收益率进行分析评估，并据此制定本基金在股票、债券、现金等资产之间的配置比例、调整原则和调整范围，在保持总体风险水平相对稳定的基础上，力争投资组合的稳定增值。此外，本基金将持续地进行定期与不定期的资产配置风险监控，适时地做出相应的调整。
业绩比较基准	沪深 300 指数收益率×40%+中证港股通综合指数（人民币）收益率×20%+上证国债指数收益率×40%
风险收益特征	本基金为混合型基金，一般而言，其长期平均风险和预期收益率低于股票型基金，高于债券型基金、货币市场基金。本基金可投资港股通股票，除了需要承担与境内证券投资基金类似的市场波动风险等一般投资风险之外，本基金还面临汇率风险、香港市场风险等境外证券市场投资所面临的特别投资风险。

基金管理人	南方基金管理股份有限公司
基金托管人	中国建设银行股份有限公司

### § 3 主要财务指标和基金净值表现

#### 3.1 主要财务指标

单位：人民币元

主要财务指标	报告期（2025年10月1日—2025年12月31日）
1.本期已实现收益	55,532,990.76
2.本期利润	-42,713,921.89
3.加权平均基金份额本期利润	-0.1149
4.期末基金资产净值	705,560,600.44
5.期末基金份额净值	1.8972

注：1、基金业绩指标不包括持有人认（申）购或交易基金的各项费用，计入费用后实际收益水平要低于所列数字；

2、本期已实现收益指基金本期利息收入、投资收益、其他收入（不含公允价值变动收益）扣除相关费用和信用减值损失后的余额，本期利润为本期已实现收益加上本期公允价值变动收益。

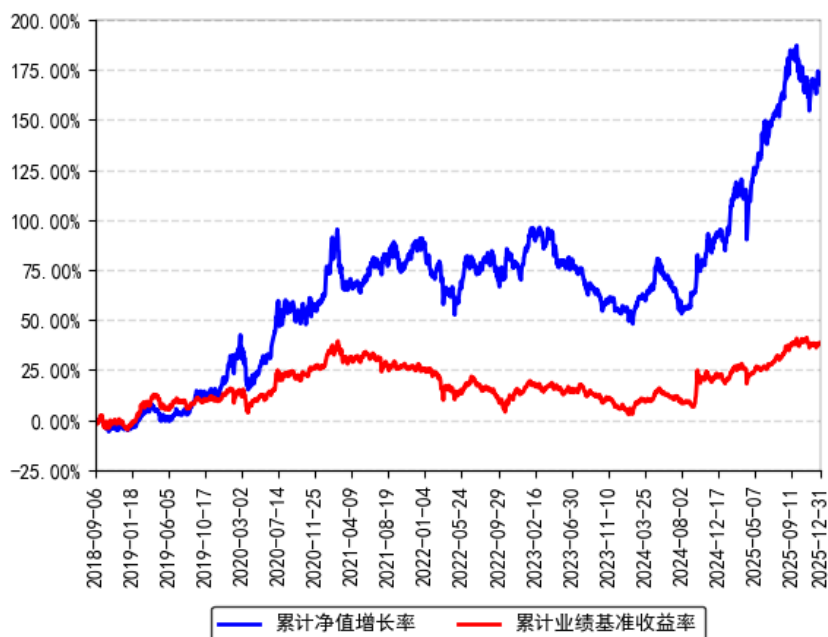
#### 3.2 基金净值表现

##### 3.2.1 本报告期基金份额净值增长率及其与同期业绩比较基准收益率的比较

阶段	净值增长率 ①	净值增长率 标准差②	业绩比较基 准收益率③	业绩比较基 准收益率标 准差④	①-③	②-④
过去三个月	-5.71%	1.19%	-1.43%	0.56%	-4.28%	0.63%
过去六个月	8.31%	1.07%	8.34%	0.51%	-0.03%	0.56%
过去一年	38.54%	1.32%	12.84%	0.63%	25.70%	0.69%
过去三年	50.54%	1.08%	20.89%	0.63%	29.65%	0.45%
过去五年	57.97%	1.12%	6.24%	0.68%	51.73%	0.44%
自基金合同 生效起至今	167.62%	1.12%	37.95%	0.70%	129.67 %	0.42%

##### 3.2.2 自基金合同生效以来基金份额累计净值增长率变动及其与同期业绩比较基准收益率变动的比较

南方瑞合三年定开混合发起（LOF）累计净值增长率与同期业绩比较基准收益率的历史走势对比图



## § 4 管理人报告

### 4.1 基金经理（或基金经理小组）简介

姓名	职务	任本基金的基金经理期限		证券从业年限	说明
		任职日期	离任日期		
史博	本基金基金经理	2018年9月6日	-	27年	硕士研究生学历，特许金融分析师（CFA），具有基金从业资格。曾任职于博时基金管理有限公司、中国人寿资产管理有限公司、泰达宏利基金管理有限公司。2004年7月23日至2005年2月25日，任泰达周期基金经理；2007年7月26日至2009年5月23日，任泰达首选基金经理；2008年8月5日至2009年9月25日，任泰达市值基金经理；2009年4月9日至2009年9月25日，任泰达品质基金经理。2009年10月加入南方基金，曾任研究部总监、总裁助理、首席投资官（权益）、副总经理。2014年2月26日至2018年11月16日，任南方新优享基金经理；2015年9月11日至2018年11月28日，任南方消费活力基金经理；2017年3月27日至2020年7月24日，任南方智慧混合基金经理；2018年

				5月10日至2020年7月24日，任南方瑞祥一年混合基金经理；2019年3月12日至2020年11月20日，任南方智诚混合基金经理；2021年8月25日至2024年6月28日，任南方新能源产业趋势混合基金经理；2011年2月17日至今，任南方绩优基金经理；2018年9月6日至今，任南方瑞合基金经理；2021年2月3日至今，任南方兴润价值一年持有混合基金经理；2021年2月10日至今，兼任投资经理；2021年12月28日至今，任南方港股创新视野一年持有混合基金经理。
--	--	--	--	--

注：1、本基金首任基金经理的任职日期为本基金合同生效日，后任基金经理的任职日期以及历任基金经理的离任日期为公司相关会议作出决定的公告（生效）日期；

2、证券从业年限计算标准遵从中国证监会《证券投资基金经营机构董事、监事、高级管理人员及从业人员监督管理办法》中关于证券投资基金从业人员范围的相关规定。

#### 4.1.1 期末兼任私募资产管理计划投资经理的基金经理同时管理的产品情况

姓名	产品类型	产品数量 (只)	资产净值(元)	任职时间
史博	公募基金	4	10,690,974,894. 12	2004年07月 23日
	私募资产管理 计划	-	-	-
	其他组合	2	45,671,979,357. 87	2018年08月 24日
	合计	6	56,362,954,251. 99	-

#### 4.2 管理人对报告期内本基金运作合规守信情况的说明

本报告期内，本基金管理人严格遵守《中华人民共和国证券投资基金法》等有关法律法规、中国证监会和本基金基金合同的规定，本着诚实信用、勤勉尽责的原则管理和运用基金资产，在严格控制风险的基础上，为基金份额持有人谋求利益。本报告期内，本基金运作整体合法合规，没有损害基金份额持有人利益。基金的投资范围、投资比例及投资组合符合有关法律法规及基金合同的规定。

#### 4.3 公平交易专项说明

##### 4.3.1 公平交易制度的执行情况

本报告期内，本基金管理人严格执行《证券投资基金管理公司公平交易制度指导意见》，完善相应制度及流程，通过系统和人工等各种方式在各业务环节严格控制交易公平执行，公平对待旗下管理的所有基金和投资组合。

#### 4.3.2 异常交易行为的专项说明

本基金于本报告期内不存在异常交易行为。本报告期内基金管理人管理的所有投资组合参与的交易所公开竞价同日反向交易成交较少的单边交易量超过该证券当日成交量的 5% 的交易次数为 40 次，是由于指数投资组合的投资策略导致。

#### 4.4 报告期内基金投资策略和运作分析

四季度 A 股市场高位震荡，风格再平衡。具体来看，沪深 300、中证 500、中证 1000、创业板指表现分别为-0.23%、0.72%、0.27%和-1.08%。风格方面，价值好于成长，动量弱于反转，小盘好于大盘。行业层面，有色金属、石油石化、通信涨幅居前，分别上涨 16.25%、15.31%、13.61%。另一方面，医药生物、房地产、美容护理表现欠佳，分别录得-9.25%、-8.88%、-8.84%。资金方面，四季度全 A 日均成交约 1.97 万亿，环比小幅回落。两融余额约 2.6 万亿，较三季度明显上行，融资买入占比小幅回落。

四季度港股震荡回落。具体来看，恒生指数、恒生科技、恒生国企表现分别为-4.56%、-14.69%、-6.72%。行业层面，材料、能源、金融涨幅居前，分别上涨 12.84%、10.91%、7.81%。另一方面，医疗保健、信息技术和可选消费表现欠佳，分别录得-15.85%、-12.84%、-10.79%。资金方面，四季度港股日均成交约 2298 亿港元，环比回落。南向资金净买入约 2373 亿元，环比大幅回落。四季度，本基金保持了对资源股的超配，加大了对科技股和制造业的配置。

2026 年作为十五五起步之年，预计一季度宏观整体平稳开局，财政货币政策定调积极宽松，叠加流动性充裕的支撑，市场风险偏好水平预计维持在较高水平，春季行情有望有序展开。结构上，重点关注 AI 产业趋势和泛科技链、供需格局改善的材料和中游制造环节以及大消费等方面。

#### 4.5 报告期内基金的业绩表现

截至报告期末，本基金份额净值为 1.8972 元，报告期内，份额净值增长率为-5.71%，同期业绩基准增长率为-1.43%。

#### 4.6 报告期内基金持有人数或基金资产净值预警说明

报告期内，本基金未出现连续二十个交易日基金份额持有人数量不满二百人或者基金资产净值低于五千万元的情形。

## § 5 投资组合报告

### 5.1 报告期末基金资产组合情况

金额单位：人民币元

序号	项目	金额（元）	占基金总资产的比例（%）
1	权益投资	619,872,415.87	84.84
	其中：股票	619,872,415.87	84.84
2	基金投资	-	-
3	固定收益投资	-	-
	其中：债券	-	-
	资产支持证券	-	-
4	贵金属投资	-	-
5	金融衍生品投资	-	-
6	买入返售金融资产	54,991,011.41	7.53
	其中：买断式回购的买入返售金融资产	-	-
7	银行存款和结算备付金合计	37,690,050.27	5.16
8	其他资产	18,045,550.69	2.47
9	合计	730,599,028.24	100.00

注：本基金本报告期末通过深港通交易机制投资的港股市值为人民币 267,005,504.93 元，占基金资产净值比例 37.84%。

### 5.2 报告期末按行业分类的股票投资组合

#### 5.2.1 报告期末按行业分类的境内股票投资组合

代码	行业类别	公允价值（元）	占基金资产净值比例（%）
A	农、林、牧、渔业	-	-
B	采矿业	48,000,443.62	6.80
C	制造业	233,747,335.83	33.13
D	电力、热力、燃气及水生产和供应业	761,535.84	0.11
E	建筑业	-	-
F	批发和零售业	10,080,194.44	1.43
G	交通运输、仓储和邮政业	-	-
H	住宿和餐饮业	-	-
I	信息传输、软件和信息技术服务业	48,492,689.62	6.87
J	金融业	11,744,000.00	1.66
K	房地产业	-	-
L	租赁和商务服务业	-	-
M	科学研究和技术服务业	40,711.59	0.01

N	水利、环境和公共设施管理业	-	-
O	居民服务、修理和其他服务业	-	-
P	教育	-	-
Q	卫生和社会工作	-	-
R	文化、体育和娱乐业	-	-
S	综合	-	-
	合计	352,866,910.94	50.01

### 5.2.2 报告期末按行业分类的港股通投资股票投资组合

行业类别	公允价值（人民币）	占基金资产净值比例（%）
能源	-	-
材料	45,863,678.07	6.50
工业	-	-
非必需消费品	46,454,826.52	6.58
必需消费品	72,762,308.48	10.31
医疗保健	-	-
金融	45,462,747.74	6.44
科技	42,112,000.24	5.97
通讯	14,349,943.88	2.03
公用事业	-	-
房地产	-	-
政府	-	-
合计	267,005,504.93	37.84

注：以上分类采用彭博行业分类标准（BICS）。

### 5.3 期末按公允价值占基金资产净值比例大小排序的股票投资明细

#### 5.3.1 报告期末按公允价值占基金资产净值比例大小排序的前十名股票投资明细

序号	股票代码	股票名称	数量（股）	公允价值（元）	占基金资产净值比例（%）
1	000893	亚钾国际	1,049,000	50,320,530.00	7.13
2	02888	渣打集团	266,600	45,462,747.74	6.44
3	002602	世纪华通	1,900,000	32,414,000.00	4.59
4	603993	洛阳钼业	1,500,000	30,000,000.00	4.25
5	300502	新易盛	68,800	29,644,544.00	4.20
6	06869	长飞光纤光缆	623,000	29,091,903.30	4.12
7	600066	宇通客车	800,000	26,160,000.00	3.71
8	09988	阿里巴巴-W	200,600	25,873,351.09	3.67
9	920037	广信科技	278,106	23,360,904.00	3.31
10	02419	德康农牧	345,600	21,897,521.16	3.10

注：对于同时在 A+H 股上市的股票，合并计算公允价值参与排序，并按照不同股票分别披露。

#### 5.4 报告期末按债券品种分类的债券投资组合

无。

#### 5.5 报告期末按公允价值占基金资产净值比例大小排名的前五名债券投资明细

无。

#### 5.6 报告期末按公允价值占基金资产净值比例大小排名的前十名资产支持证券投资明细

本基金本报告期末未持有资产支持证券。

#### 5.7 报告期末按公允价值占基金资产净值比例大小排序的前五名贵金属投资明细

无。

#### 5.8 报告期末按公允价值占基金资产净值比例大小排名的前五名权证投资明细

无。

#### 5.9 报告期末本基金投资的股指期货交易情况说明

##### 5.9.1 报告期末本基金投资的股指期货持仓和损益明细

无。

##### 5.9.2 本基金投资股指期货的投资政策

本基金在进行股指期货投资时，将根据风险管理原则，以套期保值为主要目的，采用流动性好、交易活跃的期货合约，通过对证券市场和期货市场运行趋势的研究，结合股指期货的定价模型寻求其合理的估值水平，与现货资产进行匹配，通过多头或空头套期保值等策略进行套期保值操作。基金管理人将充分考虑股指期货的收益性、流动性及风险性特征，运用股指期货对冲系统性风险、对冲特殊情况下的流动性风险，如大额申购赎回等；利用金融衍生品的杠杆作用，以达到降低投资组合的整体风险的目的。

#### 5.10 报告期末本基金投资的国债期货交易情况说明

##### 5.10.1 本期国债期货投资政策

本基金在进行国债期货投资时，将根据风险管理原则，以套期保值为主要目的，采用流动性好、交易活跃的国债期货合约，通过对债券市场和期货市场运行趋势的研究，结合国债期货的定价模型寻求其合理的估值水平，与现货资产进行匹配，通过多头或空头套期

保值等策略进行套期保值操作。基金管理人将充分考虑国债期货的收益性、流动性及风险性特征，运用国债期货对冲系统性风险、对冲特殊情况下的流动性风险，如大额申购赎回等；利用金融衍生品的杠杆作用，以达到降低投资组合的整体风险的目的。

### 5.10.2 报告期末本基金投资的国债期货持仓和损益明细

无。

### 5.10.3 本期国债期货投资评价

无。

## 5.11 投资组合报告附注

### 5.11.1 声明本基金投资的前十名证券的发行主体本期是否出现被监管部门立案调查，或在报告编制日前一年内受到公开谴责、处罚的情形。如是，还应对相关证券的投资决策程序做出说明

本基金投资的前十名证券的发行主体中，浙江世纪华通集团股份有限公司在报告编制日前一年内曾受到中国证券监督管理委员会的处罚。除上述证券的发行主体外，本基金投资的前十名证券的发行主体本期未有被监管部门立案调查，不存在报告编制日前一年内受到公开谴责、处罚的情形。

对上述证券的投资决策程序的说明：本基金投资上述证券的投资决策程序符合相关法律法规和公司制度的要求。

### 5.11.2 声明基金投资的前十名股票是否超出基金合同规定的备选股票库。如是，还应对相关股票的投资决策程序做出说明

本基金投资的前十名股票（如有）没有超出基金合同规定的备选股票库，本基金管理人从制度和流程上要求股票必须先入库再买入。

### 5.11.3 其他资产构成

序号	名称	金额（元）
1	存出保证金	140,253.31
2	应收证券清算款	17,905,297.38
3	应收股利	-
4	应收利息	-
5	应收申购款	-
6	其他应收款	-
7	待摊费用	-
8	其他	-
9	合计	18,045,550.69

### 5.11.4 报告期末持有的处于转股期的可转换债券明细

本基金本报告期末未持有处于转股期的可转换债券。

### 5.11.5 报告期末前十名股票中存在流通受限情况的说明

无。

## § 6 开放式基金份额变动

单位：份

报告期期初基金份额总额	371,903,504.41
报告期期间基金总申购份额	-
减：报告期期间基金总赎回份额	-
报告期期间基金拆分变动份额（份额减少以“-”填列）	-
报告期期末基金份额总额	371,903,504.41

## § 7 基金管理人运用固有资金投资本基金情况

### 7.1 基金管理人持有本基金份额变动情况

单位：份

项目	份额
报告期期初管理人持有的本基金份额	10,002,700.27
报告期期间买入/申购总份额	-
报告期期间卖出/赎回总份额	-
报告期期末管理人持有的本基金份额	10,002,700.27
报告期期末持有的本基金份额占基金总份额比例（%）	2.69

### 7.2 基金管理人运用固有资金投资本基金交易明细

本报告期内，基金管理人不存在申购、赎回或买卖本基金的情况。

## § 8 报告期末发起式基金发起资金持有份额情况

项目	持有份额总数	持有份额占基金总份额比例（%）	发起份额总数	发起份额占基金总份额比例（%）	发起份额承诺持有期限
基金管理人固有资金	10,002,700.27	2.69	10,002,700.27	2.69	自合同生效之日起不少于3年
基金管理人高级管理人员	1,027,430.33	0.28	5,944,931.78	1.60	自合同生效之日起不少

员					于 3 年
基金经理等 人员	1,008,726.73	0.27	1,008,726.73	0.27	自合同生效 之日起不少 于 3 年
基金管理人 股东	-	-	-	-	-
其他	-	-	-	-	-
合计	12,038,857.33	3.24	16,956,358.78	4.56	-

## § 9 影响投资者决策的其他重要信息

### 9.1 报告期内单一投资者持有基金份额比例达到或超过 20%的情况

报告期内单一投资者持有基金份额比例不存在达到或超过 20%的情况。

### 9.2 影响投资者决策的其他重要信息

无。

## § 10 备查文件目录

### 10.1 备查文件目录

- 1、《南方瑞合三年定期开放混合型发起式证券投资基金（LOF）基金合同》；
- 2、《南方瑞合三年定期开放混合型发起式证券投资基金（LOF）托管协议》；
- 3、南方瑞合三年定期开放混合型发起式证券投资基金（LOF）2025 年 4 季度报告原文。

### 10.2 存放地点

深圳市福田区莲花街道益田路 5999 号基金大厦 32-42 楼。

### 10.3 查阅方式

网站：<http://www.nffund.com>