

金陵饭店股份有限公司  
证券代码：601007



# 2025年度环境、社会 和公司治理(ESG)报告

Environmental, Social and Governance  
(ESG) Report 2025



金陵飯店  
**Jinling Hotel**  
Nanjing China

官网：<http://www.jinlinghotel.com>  
电话：025-84711888转420  
地址：江苏省南京市汉中路2号

# 目录

## CONTENTS

### 关于本报告 /03

关于本报告 /03

总经理致辞 /05

### 走进金陵饭店 /07

关于我们 /07

数说2025 /21

### ESG治理 /23

ESG战略 /23

ESG管理 /23

利益相关方沟通 /24

重要性议题管理 /26

### 附录 /104

ESG关键绩效表 /104

指标索引 /108

读者反馈表 /110



### 善治金陵 精筑合规新标杆

坚持党建引领 /31

完善治理体系 /36

坚持合规经营 /39

投资者权益保护 /42

恪守商业道德 /43



### 匠心金陵 赋能产业新生态

创新驱动 /65

供应链安全 /71

服务质量与食品安全 /76

客户权益保护 /81

信息安全与隐私保护 /85



### 绿韵金陵 践行低碳新风尚

应对气候变化 /49

环境管理 /54

资源管理 /57

生态系统和生物多样性保护 /62



### 情暖金陵 共创民生新繁荣

员工权益保障 /91

员工培训与发展 /95

职业健康与安全 /97

乡村振兴与社会贡献 /99



# 报告前言

## 关于本报告

### 报告简介

本报告是金陵饭店股份有限公司发布的第五份ESG报告。本报告依据客观、规范、透明和全面的原则，详细介绍了金陵饭店及附属公司2025年度在环境、社会和公司治理方面所采取的实践举措和取得的成效。

公司自2008年开始披露社会责任报告，并于2021年将其更名为ESG报告，旨在全面展示我们积极贯彻可持续发展理念，以及为实现全球可持续发展目标所付出的不懈努力。公司已经连续17年发布社会责任报告/ESG报告。

### 报告范围

**时间范围：**报告的时间范围是2025年1月1日至12月31日（以下简称“报告期”），为增强报告的可比性和完整性，部分内容适当追溯以往年份或具有前瞻性描述。

**组织范围：**本报告以“金陵饭店股份有限公司”为主体，包括附属公司，除特别说明外，本报告范围与公司年报范围保持一致。

### 发布周期

本报告为ESG报告，每年度发布一次。

### 编制依据

- 《上海证券交易所上市公司自律监管指引第14号——可持续发展报告（试行）》
- 《上海证券交易所上市公司自律监管指引第1号——规范运作》
- 国务院国资委《央企控股上市公司ESG专项报告编制研究》
- 中国企业改革与发展研究会《中国企业可持续发展报告指南（CASS—ESG 6.0）》
- 气候相关财务信息披露（TCFD）框架
- 可持续发展会计准则委员会SASB准则
- 联合国可持续发展目标（SDGs）
- 全球报告倡议组织《GRI可持续发展报告标准（GRI Standards）》

### 数据来源

本报告的数据来源于金陵饭店内部原始台账、公司文件及审计报告等资料，部分财务数据来自公司2025年年度报告。如无特别说明，本报告所涉及的货币金额均以人民币为计量币种。

### 称谓说明

为了便于表述和阅读，本报告中称谓指代如下：

释义项	释义内容
金陵饭店、公司、我们	金陵饭店股份有限公司
金陵饭店集团	南京金陵饭店集团有限公司
金陵饭店分公司、南京金陵饭店	金陵饭店股份有限公司南京金陵饭店分公司
金陵酒管公司	南京金陵酒店管理有限公司
苏糖公司	江苏苏糖糖酒食品有限公司
食品科技公司	江苏金陵食品科技有限公司
汇德物业公司	南京金陵汇德物业服务服务有限公司
碧波物业公司	江苏舜天碧波物业管理有限公司
旅游发展公司	江苏金陵旅游发展有限公司
股权委托管理酒店	南京湖滨金陵饭店有限公司、西安金陵紫金山酒店管理有限公司、苏州金陵南林饭店有限责任公司、淮安金陵大酒店有限公司、上海金陵紫金山大酒店有限公司、深圳市江苏宾馆有限公司、连云港金陵神州宾馆有限公司、苏州金陵雅都大酒店有限公司、连云港金陵云台宾馆有限责任公司、南京金陵状元楼大酒店有限公司、南京金陵大厦有限公司

### 报告获取和反馈

本报告可在上海证券交易所网站（www.sse.com.cn）、公司官网（www.jinlinghotel.com）查阅和下载。如对报告有疑问和建议，可发邮件至securities@jinlinghotel.com进行反馈。

# 总经理致辞

尊敬的各位同仁、合作伙伴以及关心金陵饭店发展的各界朋友们：

2025年，金陵饭店在深化改革与提质增效的道路上笃行实干，经营业绩稳中有进，不仅圆满完成各项年度指标，更在品牌影响力与市场美誉度上实现新的跨越。过去一年，我们深刻认识到，可持续发展不仅是企业履行社会责任的必然选择，更是提升核心竞争力、实现基业长青的内生动力。为此，我们将ESG理念全面融入战略规划和日常运营，致力于打造人与自然和谐共生、商业与社会共同繁荣的未来。

## 夯实治理强根基，透明合规铸信任。

公司持续优化法人治理结构，强化董事会多元化与专业性，确保决策的科学性与前瞻性。我们严格遵守资本市场监管要求，提升信息披露的质量与透明度，保障投资者权益。并且，通过持续完善内部控制与风险管理体系，牢牢守住合规运营的底线。同时，我们坚决抵制贪腐及商业贿赂行为，通过廉洁培训和审计监察，营造风清气正的商业环境，以坚实的治理基础赢得投资者、合作伙伴和社会的长期信任。

## 践行绿色新发展，守护生态向未来。

公司积极践行国家“双碳”战略，坚持绿色采购、绿色餐饮、绿色运营，构建全链条低碳生态。我们通过大力推动节能技改和清洁能源使用，在酒店运营和现有建筑改造中引入低碳技术与设备，有效降低了运营能耗与碳排放。同时，采取蒸汽冷凝水回收利用、厨余物料资源化再利用等循环措施，持续提升资源使用效能。在园林绿化方面，优化酒店绿植配置，并积极响应“长江十年禁渔”行动，以务实行动守护自然生态、保护生物多样性。

## 匠心雕琢金陵梦，产业价值创非凡。

公司立足四十余年品牌底蕴，加快数字化转型，以数智化提升运营效率与宾客体验。我们持续深耕“金陵服务”标准，创新产品业态与服务场景，持续擦亮高端酒店金名片，在精益求精的匠心坚守与与时俱进的业态融合中，不断提升产业价值，引领行业服务品质迈向更高台阶。

## 点亮人文璀璨灯，携手同行共成长。

我们坚信每一位员工都是金陵最宝贵的财富，持续关注员工的心理健康与工作生活平衡，打造多元、平等、包容的工作环境，并通过完善人才培养、激励与成长体系、搭建多元发展平台，助力员工实现价值、成就梦想。我们积极履行社会责任，深耕公益事业、助力乡村振兴、传递人文关怀，以实际行动诠释企业温度。

展望未来，金陵饭店将始终坚守民族品牌初心，以ESG为长期战略指引，持续优化治理、深化数智转型、加快绿色升级、强化人才支撑、践行社会责任。我们愿与社会各界携手，共同书写更加美好、更加绿色的未来篇章。

金陵饭店股份有限公司代行董事长、总经理

张胜新



# 走进金陵饭店

## 关于我们

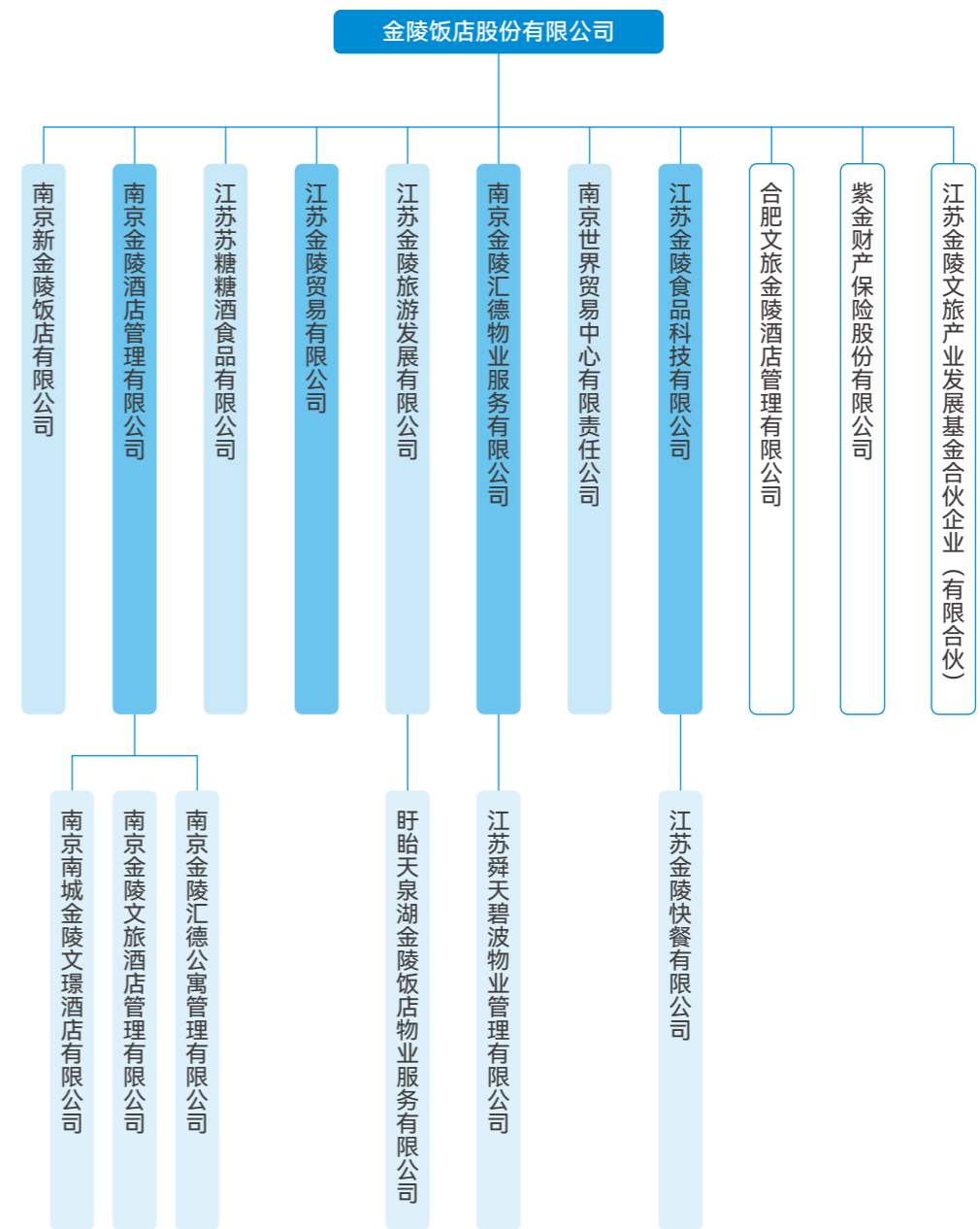
### 公司简介

金陵饭店股份有限公司由南京金陵饭店集团有限公司（以下简称“金陵饭店集团”）于2002年12月控股设立，2007年4月在上海证交所上市，成为全流通后国内酒店业首发上市第一股。公司股票代码：601007。

公司构建了“1+N”的多元化协同产业结构，即以酒店投资管理为核心主业，商业综合体运营、酒类贸易、物业管理、食品科技等为协同业务的战略布局。公司现下辖14家主要全资、控股子公司，同时通过“股权委托管理”方式将金陵饭店集团所属11家酒店纳入上市公司一体化管控。

公司先后荣获中央文明委授予的“全国文明单位”，国家文旅部授予的“全国旅游系统先进集体”“全国旅游服务质量标杆单位”“国家级文明旅游示范单位”；荣膺首届“中国质量奖提名奖”“江苏省省长质量奖”“南京市市长质量奖”，囊括了质量领域国家级、省级、市级三大重量级奖项。

## 公司控股子公司及主要参股公司



## 金陵大事记

### 1983年

10月4日，金陵饭店建成开业，以“神州第一高楼”“第一家由中国人自己经营管理的大型国际酒店”蜚声海内外，国际媒体视之为“中国改革开放的窗口”。

### 1993年

10月，金陵饭店荣膺江苏省首家五星级酒店，金陵（国际）饭店管理公司成立。

5月，南京世界贸易中心楼试营业，引领南京商务国际化。

### 2000年

1月，金陵饭店跻身“世界一流酒店组织”（The Leading Hotels of the World），跃入国际名酒店行列。

### 2002年

10月，金陵饭店整体改制为金陵饭店集团。同年12月，金陵饭店集团控股设立金陵饭店股份有限公司。

### 2004年

6月，金陵酒店管理公司成立，金陵由“单一输出管理”升级为“品牌连锁经营”。

### 2007年

4月，金陵饭店在上海证交所上市，成为全流通后国内酒店业首发上市第一股，实现资本化发展的历史性飞跃。

### 2014年

6月，金陵饭店扩建工程——集超五星级酒店、国际5A智能写字楼、精品商业于一体的57层“亚太商务楼”全面开业，并荣膺中国建设工程质量最高荣誉“鲁班奖”。

### 2020年

2月，以金陵盐水鸭、金陵大肉包等外卖产品为突破口，打响疫情下企业生产自救的“春雨战役”，开启金陵食品产业化创新发展之路。

### 2024年

2月，中国共产党金陵饭店股份有限公司第二次党员大会召开，选举产生了新一届党委和纪委。

7月，公司采用“股权委托管理模式”，推进11家酒店板块业务资源整合工作，顺利完成其中10家酒店的一体化运营管控。

### 2023年

10月，中国共产党金陵饭店集团有限公司第二次党代会召开，明确提出了“打造世界一流现代化民族品牌酒店集团”的目标。

### 2025年

7月，公司持续深化资源整合，完成“西安金陵紫金山大酒店”的股权托管事宜，至此，金陵饭店集团旗下11家酒店已全部纳入上市公司一体化运营管理。

### 2018年

6月，经省委、省政府批准，上海紫金山大酒店、苏州南林饭店等16家省属企业酒店旅游资源整合注入集团公司。

## 金陵荣誉

获奖单位	奖项名称	颁发单位
金陵饭店股份有限公司	全国文明单位	中央精神文明建设指导委员会
	2025年上市公司董事会优秀实践	中国上市公司协会
	2025年上市公司可持续发展优秀实践案例	
	2025年上市公司内部控制优秀实践案例	
	上市公司2024年报业绩说明会优秀实践	
	2024年度省属企业先进基层党组织	
	江苏省餐饮行业协会副会长单位	江苏省餐饮行业协会
	第三十一届江苏企业管理现代化创新成果一等奖	江苏省企业管理现代化创新成果审定委员会
	第二十届中国上市公司优秀董事会“金圆桌奖”	董事会杂志社
	2025年A股上市公司治理（G）维度最佳实践TOP50	华证指数
	2025年A股上市公司可选消费行业绩效TOP20	价值在线
	2025年度上市公司ESG价值传递奖	
	公司治理（G）先锋企业奖	
	破路践行者奖	证券之星
南京金陵饭店	2024江苏品质酒店	江苏省旅游学会酒店研究分会
	中国民族品牌饭店示范单位	中国民族美食一店一品委员会
	中国民族品牌（中国服务）实训基地	中国民族品牌（中国服务）资格认证中心
	2025酒店品质服务S100企业	中国饭店协会
	2025华客品质榜一卓越品质管理酒店	上海华客信息科技有限公司
	2025年中国高端酒店100强	MCI消费者喜爱榜

获奖单位	奖项名称	颁发单位
南京金陵饭店	“江苏文旅消费热力观察”优秀案例	江苏省文化和旅游厅
	黑珍珠餐厅指南一钻餐厅	美团 大众点评
	米其林指南推荐餐厅	米其林指南
南京金陵酒店管理有限公司	年度杰出酒店管理集团	中国文旅星光奖评审委员会
	年度影响力民族酒店品牌	中国文旅金马奖评审委员会
	年度卓越影响力酒店管理公司	
	2024年度中国饭店集团60强	中国旅游饭店业协会
江苏苏糖糖酒食品有限公司	187.88亿元品牌价值	中国酒类流通协会
	2025年度江苏省酒类流通品牌价值第一名	中华品牌战略研究院
	年度先进渠道商	贵州茅台酒股份有限公司
江苏金陵食品科技有限公司	2025年度南京市瞪羚企业	南京市宏观经济研究中心
	南京“宁味鸭王”盐水鸭专项赛金奖	南京市农业农村局、江苏省餐饮行业协会
	入选非物质文化遗产代表性项目名录（金陵大肉包传统手工制作技艺）	南京市鼓楼区文化和旅游局
上海金陵紫金山大酒店有限公司	党支部建设示范点	中共上海市市级机关工作委员会
淮安金陵大酒店有限公司	2025年度“绿色有机餐厅”	江苏省绿色食品协会、江苏省餐饮行业协会
南京湖滨金陵饭店有限公司	2025年度“绿色有机餐厅”	江苏省绿色食品协会、江苏省餐饮行业协会
苏州金陵南林饭店有限责任公司	金茉莉地标美食餐厅	江苏省餐饮行业协会

### 金陵荣誉



全国文明单位



省属企业先进基层党组织



2025年上市公司  
董事会优秀实践



中国民族品牌酒店示范单位



2024年度中国饭店集团60强



年度影响力民族酒店品牌



2025年上市公司  
可持续发展优秀实践案例



2025年上市公司  
内部控制优秀实践案例



上市公司  
2024年报业绩说明会优秀实践



2025酒店品质服务  
S100企业



年度杰出酒店管理集团



苏糖公司187.88亿元品牌价值



卓越品质管理酒店



2025年度黑珍珠餐厅指南



米其林指南  
2025  
米其林指南推荐餐厅



2025年中国高端酒店100强



淮安金陵大酒店2025年度“绿色有机餐厅”



苏州南林饭店金茉莉地标美食餐厅

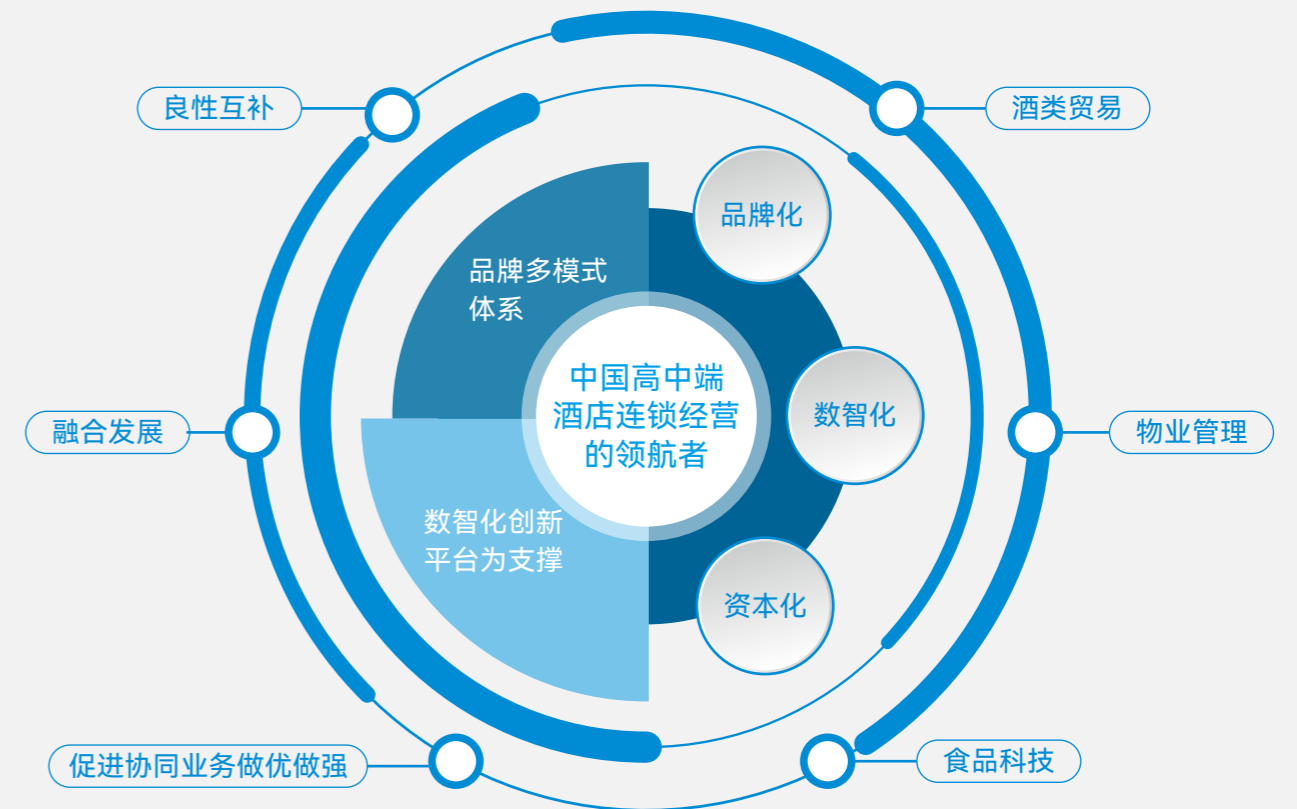
## 金陵文化

## 发展战略

<p><b>愿景</b></p>	<p><b>使命</b></p>	<p><b>核心价值观</b></p>
<p>将“金陵饭店”打造为世界一流的现代化民族酒店品牌。</p>	<p>以科技创新为引领，在酒店服务业转型升级过程中培育发展新质生产力，促进产业高端化、数智化、绿色化，打造世界级品质的“中国服务”新标杆。</p>	<ul style="list-style-type: none"> <li>• 致力于为宾客提供超越期望值的高品质产品和服务，为宾客营造温馨生活空间；</li> <li>• 致力于凝聚人、引导人、激励人，塑造高素质团队，为员工创造职业成长空间；</li> <li>• 致力于提升品牌影响力、国际竞争力和持续发展力，为股东创造发展盈利空间；</li> <li>• 致力于关注民生，创造丰富的物质财富和精神财富，为社会创造更大价值空间。</li> </ul>
<p><b>经营理念</b></p>	<p><b>服务理念</b></p>	<p><b>品牌理念</b></p>
<p>以客为尊，以人为本 细意浓情，追求卓越</p>	<p>明慧稳重、谦逊内敛 婉约热情、真诚友善 诚信进取、敬业专业 以人为本、关爱体贴</p>	<p>以魅力质量诠释“中国服务” 弘扬工匠精神，塑造细意浓情 追求魅力质量，铸造中国服务</p>

酒店主业以品牌化、数智化、资本化为引擎，以多品牌多模式体系、数智化创新平台为支撑，打造具有国际影响力、彰显东方文化特色的世界一流现代化民族酒店品牌。

加大酒店产业链延伸布局，将“金陵”品牌扩展至物业管理、食品科技等领域。促进协同业务做优做强，与主业形成良性互补、融合发展局面。加快战略性新兴产业（食品科技）发展，实现规模、效益显著增长，为公司持续高质量发展打造新的增长极。



## 业务布局

公司构建了“1+N”的多元化协同产业结构，即以酒店投资管理为核心主业，商业综合体运营、酒类贸易、物业管理、食品科技等为协同业务的战略布局。



### 01 核心主业：酒店投资管理

自1983年始，公司品牌历史可追溯至南京金陵饭店的兴建。南京金陵饭店，作为改革开放初期国务院批准立项建设的全国首批六家大型涉外旅游饭店之一，也是江苏省首家五星级酒店，于1983年10月正式开业，以其“神州第一高楼”之誉和“第一家由中国人自主经营管理的大型国际酒店”之名享誉世界，被国际媒体誉为“中国改革开放的窗口”。

经过40余年的坚定信念和不懈努力，凭借民族酒店品牌优势、酒店经营管理优势、产品服务体系优势、管理团队人才优势等一系列核心竞争力，成功地从一座单体酒店蜕变成一家酒店连锁经营集团。



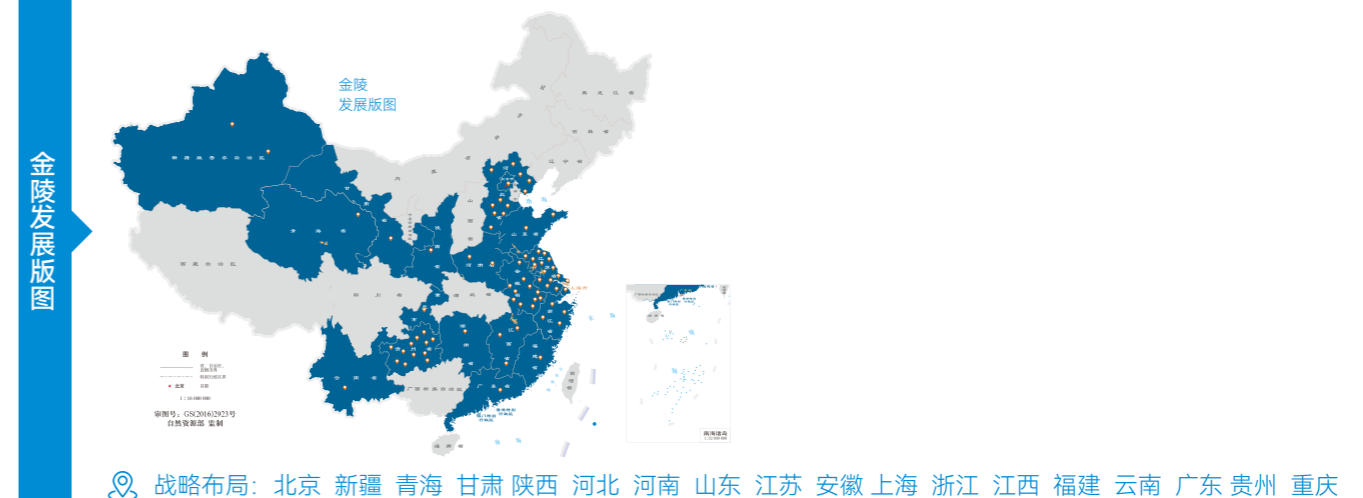
截至本报告披露日，金陵连锁酒店签约总数245家，遍布全国18个省级行政区，金陵贵宾会员总数2,220万名。金陵连锁酒店位列中国旅游饭店业协会发布的“2024年度中国饭店集团60强”第30位。“金陵”旗下金树叶级、银树叶级“绿色旅游饭店”增至14家。

2024年7月，公司采用“股权委托管理模式”，推进11家酒店板块业务资源整合工作，顺利完成其中10家酒店的一体化运营管理。2025年7月，公司持续深化资源整合，完成西安金陵紫金山酒店管理有限公司的股权托管事宜，至此，金陵饭店集团旗下11家酒店已全部纳入上市公司一体化运营管理体系，实现酒店板块资源的集中管控与协同发展。

### 股权托管酒店图集



连锁酒店数量245家、遍布全国18个省级行政区、会员数量2,220万名。



金陵品牌系列

品牌矩阵 BRAND MATRIX



02 协同业务：商业综合体运营

金陵饭店的商业综合体运营以高端酒店为核心，融合购物、餐饮、娱乐、办公等多功能业态，提供一站式服务。

- 购物
- 娱乐
- 餐饮
- 办公



03 协同业务：酒类贸易

江苏苏糖糖酒食品有限公司主要业务为中外名酒等商品的经销业务，目前已拥有茅台、五粮液、奔富等约500个品种商品的经销权，“高端名酒荟萃，商众品种大全”市场定位的特色更为突出，江苏省内高中档酒类品牌主导运营商的地位更为稳固。经过多年辛勤耕耘，苏糖公司建立了大型连锁KA、百货商场、大型连锁超市、社区连锁便利店、名烟名酒店、酒店、企事业单位团购等传统销售渠道体系，并积极开拓社区零售、即时零售、小程序、电商、直播等创新营销实践，实现了销售网络的多元化。经中国酒类流通协会“华樽杯”第十七届企业品牌价值评议组委会评测，江苏苏糖糖酒食品有限公司2025年度的品牌价值为187.88亿元，位列江苏省酒类流通行业第一名。



04 协同业务：物业管理

南京金陵汇德物业服务服务有限公司是专业深耕于高端商办楼宇的物业管理和运营服务公司，创建了国际标准五星级酒店管家式物业服务新模式；汇德物业公司子公司碧波物业公司主要聚焦机关、大型企业集团办公楼宇。

汇德物业公司不断丰富旗下物业管理品牌，以多品牌体系覆盖不同细分市场与客户群，形成承接高端商务楼宇+政府办公项目的特色化物业服务供应商。

截至2025年底，汇德物业在管项目12个；在管面积近100万方。

05 战略性新兴产业：食品科技

食品科技为公司重点培育的战略性新兴产业。

江苏金陵食品科技有限公司主要从事金陵食品研发、经营与销售。以“核心工艺、科技创新、品牌赋能、规模运营”为发展思路，依托金陵品牌的影响力和在餐饮消费市场的经验积累，通过标准化、规模化生产将金陵饭店经典美食菜肴推向市场。紧跟食品市场消费趋势，强调菜品风味还原度，面向大众消费、商务节礼和酒店餐饮需求，近年来着力打造公司金陵大师菜、面点、卤菜产品、地方特色小吃及节庆礼盒产品等五大系列。



# 数说2025

## 经营绩效

营业收入	归母净利润	基本每股收益	ROE	经营活动现金净流量
<b>18.23</b> 亿元	<b>6,343.12</b> 万元	<b>0.163</b> 元/股	<b>3.99%</b>	<b>1.51</b> 亿元

## 治理绩效

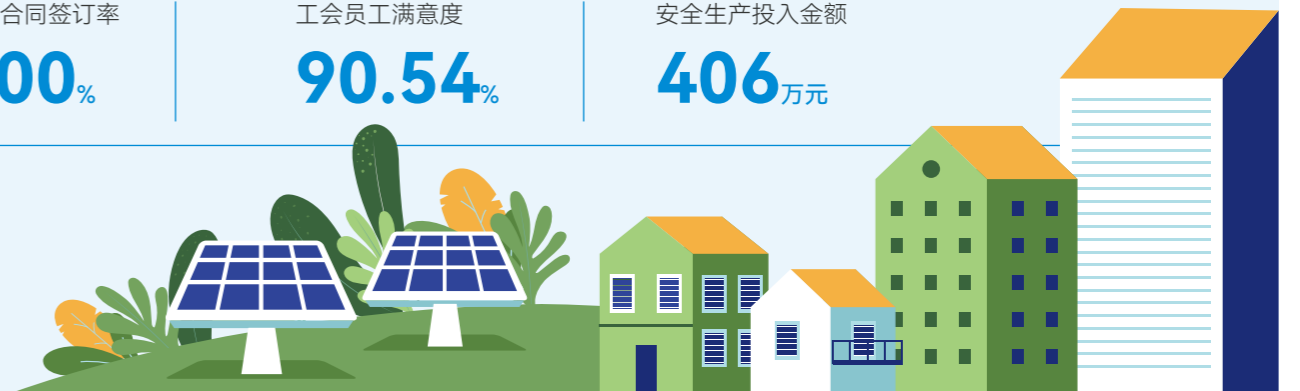
独立董事占比	女性董事占比	供应商廉洁协议签署率	董事、高级管理人员反贪腐培训覆盖率	中层管理人员、关键岗位员工反贪腐培训覆盖率
<b>40%</b>	<b>40%</b>	<b>100%</b>	<b>100%</b>	<b>100%</b>

## 环境绩效

每百万营收温室气体排放量（范围一+范围二）	环保投入	污染物监测合格率	环保培训	能源消耗总量
<b>14.71</b> 吨二氧化碳当量	<b>105</b> 万元	<b>100%</b>	<b>8</b> 次	<b>8,200.18</b> 吨标煤

## 社会绩效

研发投入	供应商ESG培训	客户满意度	劳动合同签订率	工会员工满意度	安全生产投入金额
<b>348.27</b> 万元	<b>4</b> 次	<b>99.10%</b>	<b>100%</b>	<b>90.54%</b>	<b>406</b> 万元
工伤保险投入金额	乡村振兴投入	公益慈善投入			
<b>96.95</b> 万元	<b>254,005</b> 元	<b>105,106.48</b> 元			



# ESG治理

公司始终践行新发展理念，坚持守正创新的发展底色，于时代变局中稳主业、谋转型，围绕公司治理完善、经营质效提升、产业生态构建、生态环境保护与社会责任履行等重点领域，全力构建绿色饭店发展体系。2025年，公司持续夯实ESG治理根基，携手利益相关方共赴永续发展新征程。

## ESG战略

金陵饭店将可持续发展作为公司工作的核心，致力于将可持续发展目标全面融入企业经营的各个环节。在此过程中，公司统筹兼顾各利益相关方的需求，建立健全ESG管理体系，并持续深入推进ESG管理的提升工作，以此构建具有公司特色的可持续发展战略体系。公司着眼于长远的可持续发展，将经济、环境和社会效益有机融合于战略经营之中，积极践行国家“双碳”战略理念，制定并实施了相应的发展目标，打造ESG品牌形象，全面助力ESG发展。

## ESG管理

### 治理架构

为适应战略与可持续发展需要，金陵饭店搭建自上而下、权责清晰的ESG治理架构，不断优化管理机制与运行规范，以完善的ESG治理体系护航企业行稳致远，擘画高质量可持续发展的长远图景。

金陵饭店ESG治理架构及职责		
层级	架构	架构
决策层	董事会	公司ESG治理架构中最高决策机构，全方位监督公司ESG管理事宜，将ESG影响纳入公司重大决策考虑。决定公司ESG管理方针、战略及规划，并审议公司ESG报告。
	董事会战略与ESG委员会	对公司ESG事项进行审议及监督，包括战略规划、目标设定、政策制定、执行管理、风险评估、绩效表现、信息披露等事宜，并向董事会汇报。
管理层	高级管理层	对公司具体ESG事项进行管理及把控，主要包括ESG战略执行、ESG制度建设、ESG年度工作计划制定、ESG年度考核指标设置、ESG人员组织协调与资源配置支撑等，定期向董事会及战略与ESG委员会汇报ESG工作进展和年度ESG报告。
执行层	ESG工作小组	公司具体ESG事项的执行主体，由公司及子公司各部门负责人、关键岗位及专业技能人员组成ESG工作小组。主要负责ESG年度工作计划组织开展、ESG项目实行与融入运营、利益相关方沟通与反馈、ESG培训与宣传等，定期向管理层汇报ESG工作进展。

## 配套机制

### ESG决策机制

公司制定了《ESG管理制度》，将ESG目标深度嵌入公司战略，决策流程新增ESG影响分析、ESG尽职调查、ESG风险机遇评估等环节。

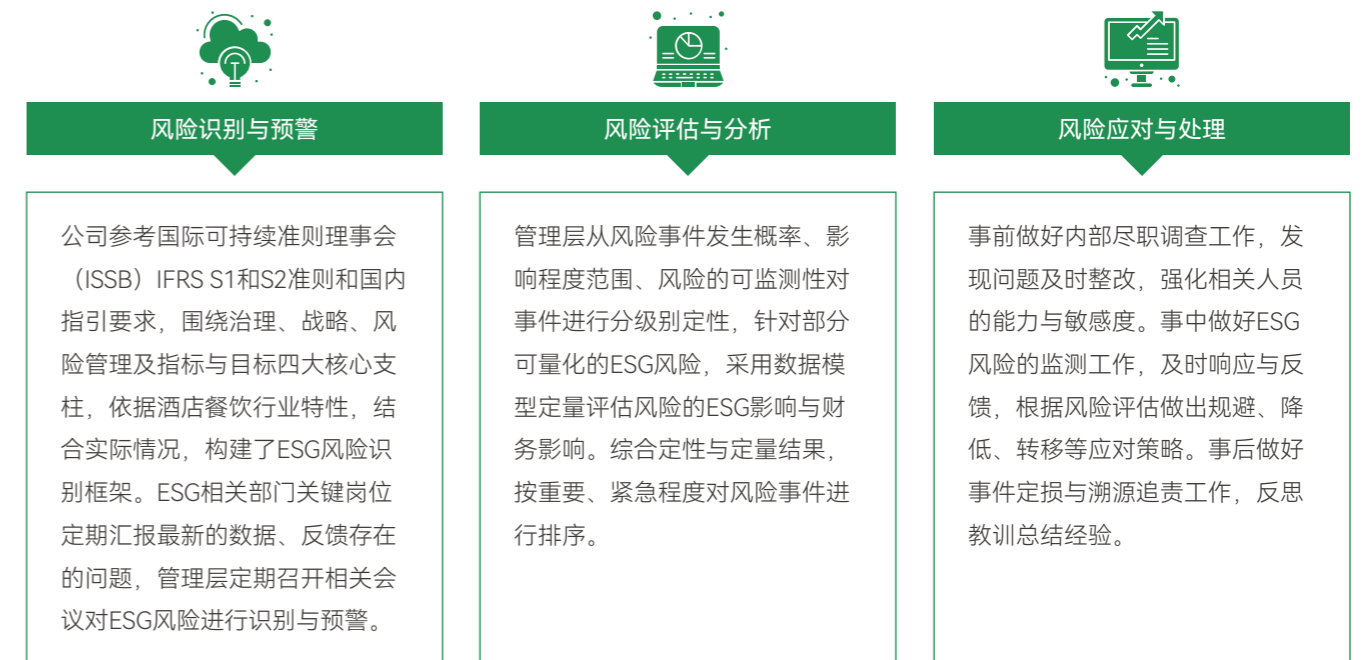
### ESG表现与高管薪酬挂钩机制

公司建立了涵盖环境、社会、治理等多维度的ESG绩效考核指标库，对管理层以及关键部门关键岗位人员的ESG绩效进行定期考核。通过挂钩绩效的方式施行激励与约束措施，奖优惩劣。

### ESG信息反馈与披露机制

ESG工作小组不定期、多渠道搜集与反馈ESG相关信息，召开部门会议进行相关数据信息的交流共享。每一年度结束后会集中与利益相关方进行交流沟通，搜集相关反馈。公司已建立严格的ESG信息披露内部审核流程，从严把关ESG信息披露的真实性、完整性与准确性。

## ESG风险管理



## ESG培训

金陵饭店高度重视ESG能力建设，积极参加各类ESG培训及交流活动，同时面向全体员工开展体系化、常态化的ESG宣贯与培训工作。公司结合行业实践要求，通过政策解读、案例分享等方式，不断提升ESG专业技能、优化工作方法，以全新的理论指导公司在ESG领域的各项实际工作。报告期内，公司开展ESG培训2次，覆盖公司各部门及旗下子公司员工72人次。

# 利益相关方沟通

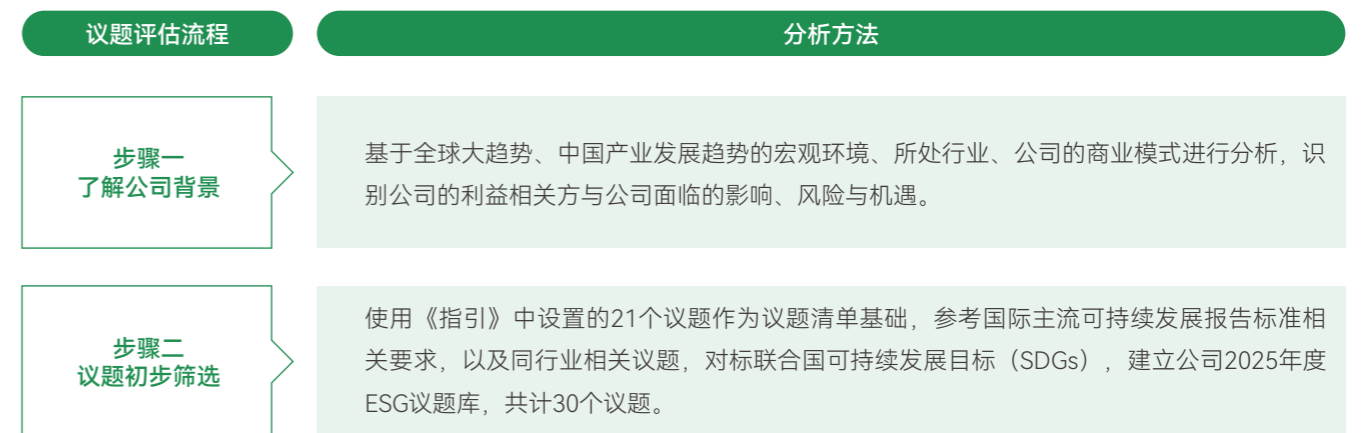
金陵饭店充分意识到利益相关方的意见在推进公司环境、社会和治理（ESG）管理工作中的关键作用。因此，我们建立了稳定的沟通机制，以积极、主动的态度与利益相关方保持联系，全面了解和掌握他们的需求和意见。我们致力于保障利益相关方的知情权、参与权、表达权和监督权，确保他们的关切和意见能够纳入公司的运营和战略决策过程中。

利益相关方	沟通渠道	关注议题	回应举措
客户	<ul style="list-style-type: none"> <li>售后服务</li> <li>客户回访</li> <li>官网及邮箱</li> <li>日常运营沟通</li> <li>社交媒体平台</li> <li>客房预订平台</li> </ul>	<ul style="list-style-type: none"> <li>诚信经营</li> <li>产品质量与安全</li> <li>保障消费者权益</li> <li>持续产品研发与创新</li> <li>保护客户隐私</li> </ul>	<ul style="list-style-type: none"> <li>质量经营管理</li> <li>精细化管理</li> <li>完善客服体系</li> <li>客户满意度调查</li> <li>加大研发投入</li> <li>智能技术运用</li> <li>保障用户信息安全</li> </ul>
员工	<ul style="list-style-type: none"> <li>职工代表大会</li> <li>工会代表大会</li> <li>员工座谈会</li> <li>工会满意度调查</li> <li>员工意见箱</li> </ul>	<ul style="list-style-type: none"> <li>稳定员工就业</li> <li>维护员工权益</li> <li>提升福利水平</li> <li>提供发展平台</li> <li>加强民主管理</li> <li>关注职业健康与安全</li> </ul>	<ul style="list-style-type: none"> <li>职工代表与工会代表</li> <li>完善薪酬与绩效管理</li> <li>建立长效培训机制</li> <li>员工关爱活动</li> <li>员工意见与征询</li> <li>保障安全生产</li> </ul>
股东/投资者	<ul style="list-style-type: none"> <li>投资者服务热线</li> <li>投资者邮箱</li> <li>上证e互动</li> <li>业绩说明会</li> <li>投资者线下调研</li> <li>股东会</li> </ul>	<ul style="list-style-type: none"> <li>公司治理</li> <li>创造股东价值</li> <li>投资者关系</li> <li>实现信息透明</li> <li>风险管理</li> </ul>	<ul style="list-style-type: none"> <li>定期召开股东会</li> <li>合规治理</li> <li>稳定现金分红</li> <li>投资者关系管理</li> <li>透明信息披露</li> </ul>
政府/监管部门	<ul style="list-style-type: none"> <li>实地走访</li> <li>调研考察</li> <li>工作汇报</li> <li>信息报送</li> </ul>	<ul style="list-style-type: none"> <li>响应国家战略</li> <li>依法合规经营</li> <li>保障安全生产</li> <li>减少环境污染</li> <li>应对气候变化</li> <li>创造就业岗位</li> <li>助力行业发展</li> </ul>	<ul style="list-style-type: none"> <li>接受监督</li> <li>按时足额纳税</li> <li>推进合规管理</li> <li>提供就业岗位</li> <li>积极参与活动</li> <li>推行绿色服务和绿色办公</li> </ul>

利益相关方	沟通渠道	关注议题	回应举措
合作伙伴	<ul style="list-style-type: none"> <li>日常沟通</li> <li>业务培训</li> <li>战略合作签约</li> <li>招商会与招标程序</li> </ul>	<ul style="list-style-type: none"> <li>商业道德及反腐败</li> <li>公平公正采购</li> <li>合作共赢</li> <li>技术扶持</li> </ul>	<ul style="list-style-type: none"> <li>签订廉洁协议</li> <li>供应商培训</li> <li>供应商审核与考察</li> <li>提倡绿色供应链</li> </ul>
社区	<ul style="list-style-type: none"> <li>公益活动</li> <li>志愿服务</li> <li>结对帮扶</li> <li>文化交流</li> </ul>	<ul style="list-style-type: none"> <li>热心社会公益</li> <li>增进居民福祉</li> <li>环境责任</li> </ul>	<ul style="list-style-type: none"> <li>开展公益活动</li> <li>积极参加社区服务</li> <li>拓展乡村振兴成果</li> <li>开展公益捐赠活动</li> <li>落实节能降耗与污染治理</li> </ul>
行业协会	<ul style="list-style-type: none"> <li>日常沟通</li> <li>信息披露</li> <li>会员活动</li> <li>协会培训</li> </ul>	<ul style="list-style-type: none"> <li>业内标杆</li> <li>品牌宣传</li> <li>市场推广</li> <li>行业责任</li> </ul>	<ul style="list-style-type: none"> <li>树立业内模范标杆</li> <li>品牌价值持续提升</li> <li>积极参与协会活动</li> <li>参与行业标准制定</li> </ul>

# 重要性议题管理

2025年，公司进一步优化ESG议题识别与评估流程，同步更新实质性议题清单，持续提升ESG议题管理的针对性与有效性。公司充分参考《上海证券交易所上市公司自律监管指引第14号——可持续发展报告（试行）》（以下简称“《指引》”），并紧密结合所处行业特性及公司经营实际情况，全面评估公司在各相关议题方面的表现状况，判断其是否会对经济、社会以及环境层面产生重大影响（即影响重要性），同时考量每个议题是否会对公司商业模式、业务运营、发展战略、财务状况、现金流、融资方式及成本、价值链等带来较大影响（即财务重要性）。通过对此双重重要性的考量，同时参照国际主流可持续发展报告标准相关要求，对公司议题库内议题进行重要性分析，具体实施步骤如下：



**步骤三  
议题重要性评估**

**影响重要性评估**

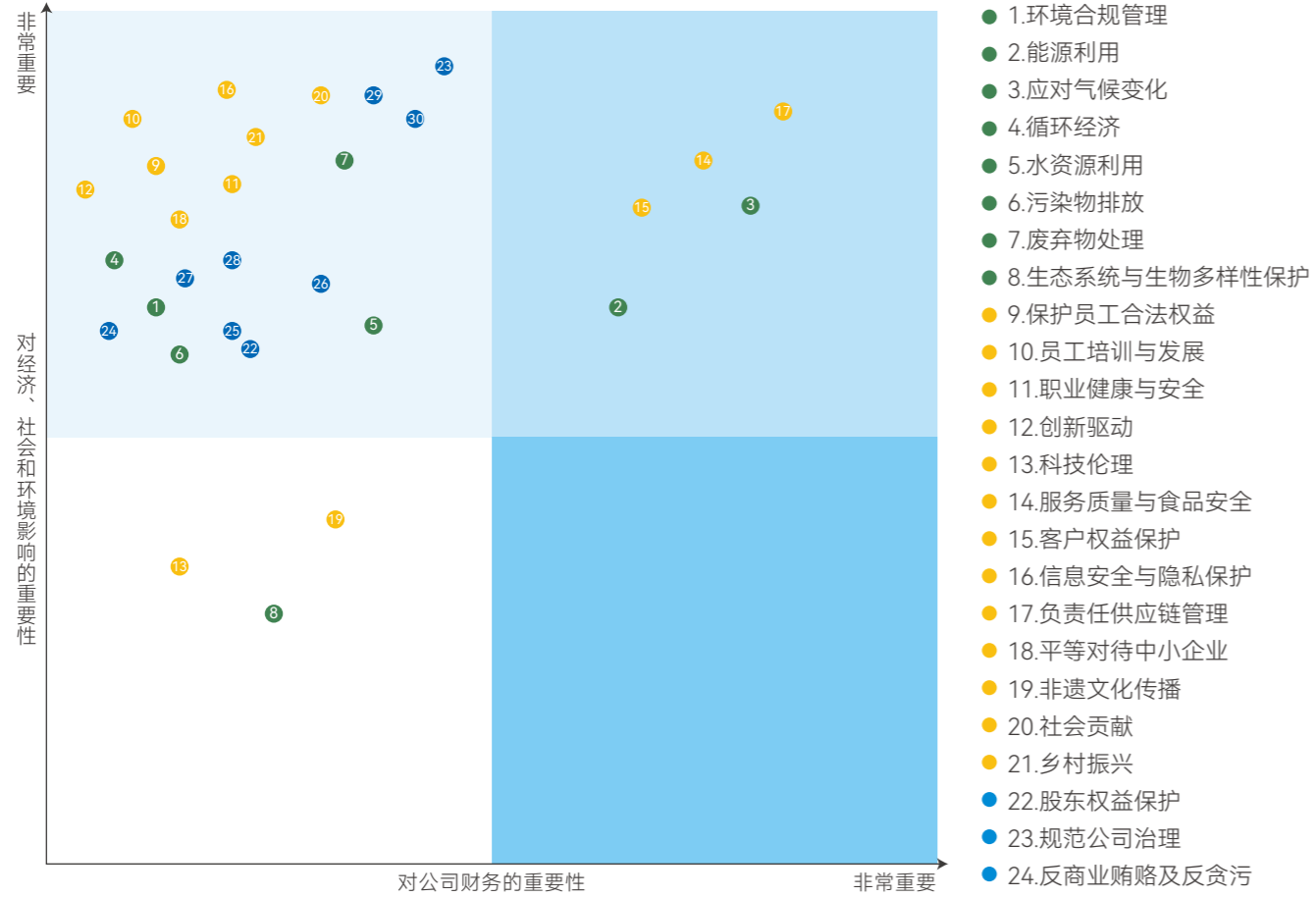
梳理各议题对外部环境、社会和经济的潜在或实际的正面或负面影响，通过问卷的形式对利益相关方开展调研分析，结合专家判断，评估出具有影响重要性的议题。

**财务重要性评估**

通过影响、依赖性和其他因素分析，结合专家判断，以及公司各部门风险识别和评估清单，识别和评估相关议题下的风险和机遇，评估出具有财务重要性的议题。

**步骤四  
议题确认与审批**

形成影响重要性和财务重要性议题清单，按重要性程度由高到低对议题进行排序，经公司高层审议批准后形成最终的实质性议题矩阵，并确保相关议题透明、平衡且完整地披露于报告中。



同时具有财务重要性 with 影响重要性

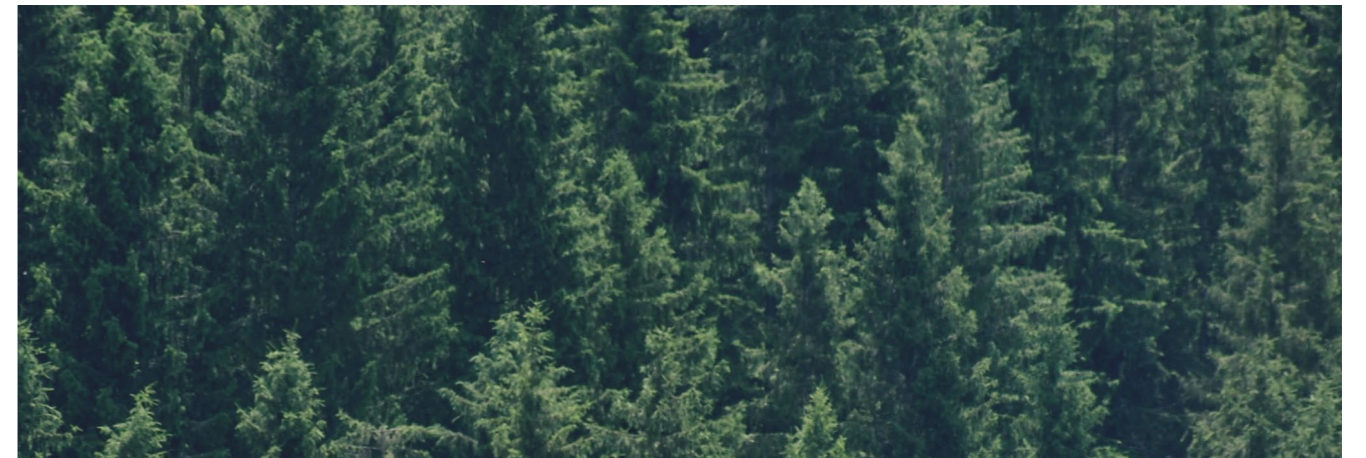
具有影响重要性但不具有财务重要性

具有财务重要性但不具有影响重要性

既不具有财务重要性也不具有影响重要性

**金陵饭店重要性议题识别清单**

重要性说明	议题		
	环境维度	社会维度	治理维度
同时具有财务重要性 with 影响重要性的议题	<ul style="list-style-type: none"> <li>应对气候变化</li> <li>能源利用</li> </ul>	<ul style="list-style-type: none"> <li>服务质量与食品安全</li> <li>客户权益保护</li> <li>负责任供应链管理</li> </ul>	/
具有财务重要性但不具有影响重要性的议题	/	/	/
具有影响重要性但不具有财务重要性的议题	<ul style="list-style-type: none"> <li>环境合规管理</li> <li>水资源利用</li> <li>循环经济</li> <li>污染物排放</li> <li>废弃物处理</li> </ul>	<ul style="list-style-type: none"> <li>保护员工合法权益</li> <li>员工培训与发展</li> <li>职业健康与安全</li> <li>创新驱动</li> <li>平等对待中小企业</li> <li>信息安全与隐私保护</li> <li>社会贡献</li> <li>乡村振兴</li> </ul>	<ul style="list-style-type: none"> <li>股东权益保护</li> <li>规范公司治理</li> <li>反商业贿赂及反贪污</li> <li>反不正当竞争</li> <li>税务合规</li> <li>风险管理</li> <li>尽职调查</li> <li>利益相关方沟通</li> <li>ESG治理</li> </ul>
既不具有财务重要性也不具有影响重要性的议题	<ul style="list-style-type: none"> <li>生态系统与生物多样性保护</li> </ul>	<ul style="list-style-type: none"> <li>非遗文化传播</li> <li>科技伦理</li> </ul>	/



# 善治金陵 精筑合规新标杆

金陵饭店建立了以董事会为核心、权责清晰的现代化治理架构。公司通过完善的内控与风险管理体系保障合规运营，并依托高效透明的信息披露机制与多元化沟通渠道，强化对股东及其他利益相关方的责任履行。公司恪守商业道德，坚持诚信经营，以稳健、透明的治理实践，筑牢企业可持续发展根基。

响应的SDGs

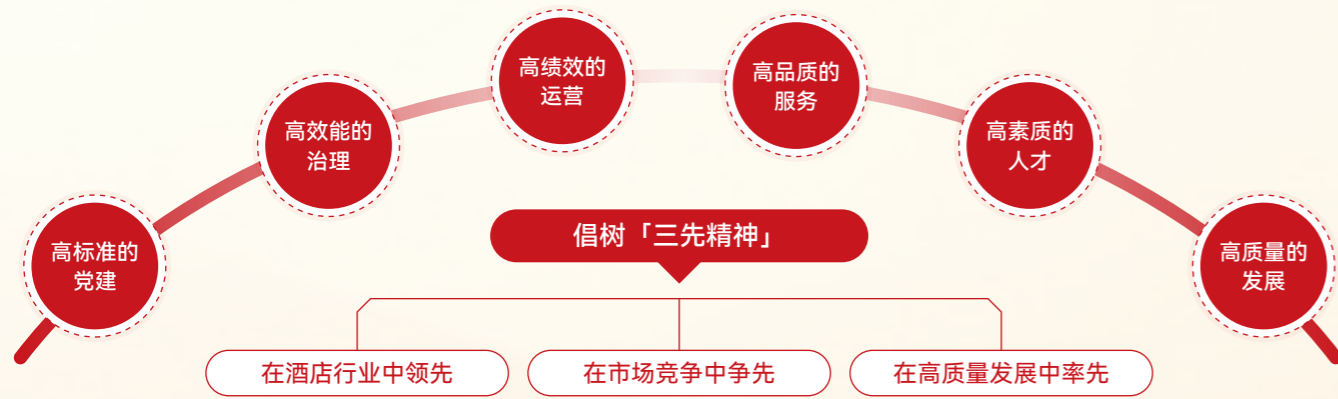
16 和平、正义与  
强大机构



# 01



# 坚持党建引领



## “五个一”红色党建工程



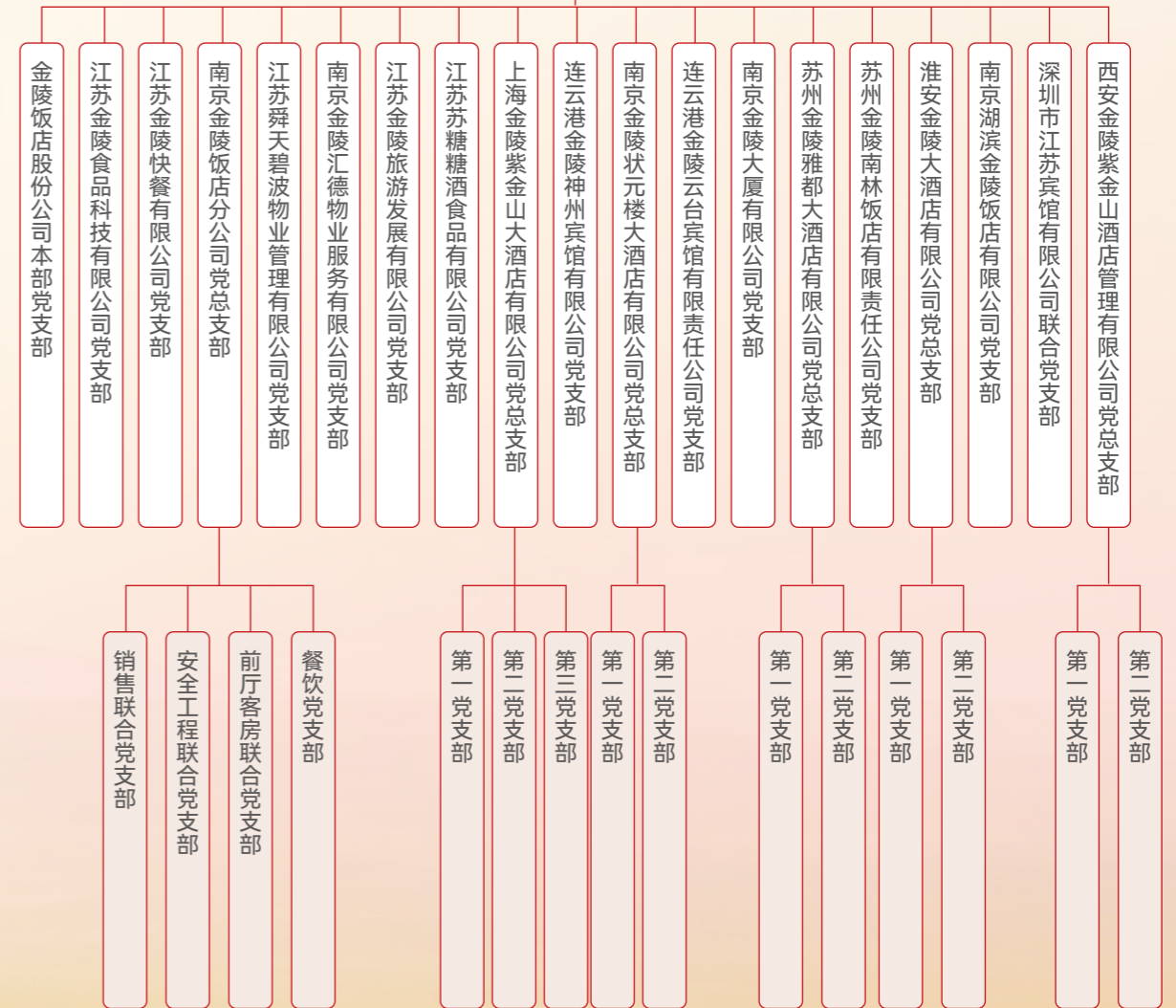
公司党委坚持以习近平新时代中国特色社会主义思想为指导，深入学习贯彻党的二十大及二十届历次全会精神，紧扣深入贯彻中央八项规定精神学习教育，以全面从严治党引领国企改革发展和经营创新提效，实现党建与业务双向融合共进的良好成效。公司党委荣获江苏省国资委授予的“省属企业先进基层党组织”称号。



### 关键绩效

2025年，公司党员人数**387**名，发展预备党员**11**名，党支部数**28**个，组织召开党委会**30**次。

## 金陵饭店股份有限公司党委



金陵饭店党组织架构

## 党建引领思想铸魂，筑牢“向心力”

公司党委坚持以习近平新时代中国特色社会主义思想凝心铸魂，认真执行“第一议题”、“三会一课”制度，跟进传达学习习近平总书记重要讲话和重要指示批示精神，推动理论学习与国资国企使命担当、改革发展实践深度融合，切实将学习成果转化为推动公司高质量发展的实践能力。

### 关键绩效

2025年，公司党组织开展“第一议题”学习**354**次，党委理论学习中心组集中学习**13**次，国企改革深化提升行动专题培训**18**次，深入学习贯彻中央八项规定精神学习教育专题党课**29**次。



党委理论学习中心组（扩大）学习会

## 党建引领压实责任，落实“攻坚力”

公司党委严格落实“两个责任”，结合“改革深化年”工作要求，将问题整改工作融入全面从严治党、深化改革工作中，以作风建设新成效推进整改任务落到实处，加强工程建设、采购招标、租赁合作、厨房管理等重点领域的风险防控和监督检查，强化制度执行的刚性要求。加大对关键岗位和年轻干部的纪法教育，开展“廉洁文化宣教月”活动，设立“金陵廉·立码监督”线上举报渠道，实现问题线索“一键直达、同步处理”，持续推进廉洁国企建设质效。

### 关键绩效

2025年，组织警示教育**808**人次，赴廉政教育基地参观**318**人次，举办“清风金陵”读书会**41**场，开展“家风助廉”主题活动**28**场，党纪教育专题党课参与人数**774**人次，党纪教育专题党课覆盖率**100**%。



金陵饭店党风廉政警示教育大会



参观江苏省党风廉政警示教育基地

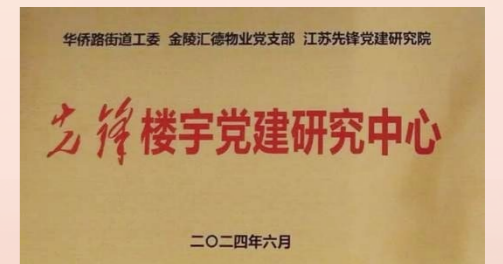
## 党建引领品牌赋能，激活“凝聚力”

公司党委持续提升基层党支部“标准+示范”建设水平，指导各党支部积极创树党建品牌，引导党员带头攻坚克难、提质增效，推进党建在基层落地生根、党旗在一线高高飘扬、党徽在岗位熠熠生辉，切实发挥好党支部战斗堡垒作用和党员先锋模范作用带头作用。

### ★ 五星级党支部：南京金陵汇德物业服务有限公司党支部

#### 党建品牌“金陵汇·党旗红”：

通过“汇聚产业、汇聚人才、汇聚资源”，打造“红色基因、红色引擎、红色样本”的“三汇三红”，创设线上党建平台与线下社区、楼宇、物业深度融合的“三方联动”，在金陵饭店亚太楼设立“先锋楼宇党建研究中心”，放大党群服务、企业合作、员工活动的“三大平台”，扩大汇思想、汇发展、汇生活、汇公益的“四汇效应”，构建了党建引领、多样服务、多元共治的“楼宇生态圈”，形成一个包容性强、开放度高的党建资源矩阵，促进企业党建从有形覆盖向有效覆盖迈进。



### ★ 南京金陵饭店分公司党总支

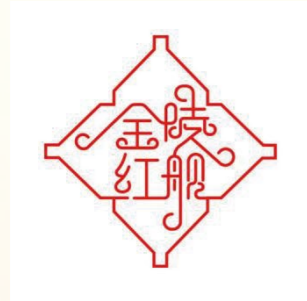
#### 党建品牌：“扬党建红帆，耀百年金陵”：

以红帆飘扬的党建光芒指引企业经营航向，以追求卓越的服务理念铸造百年金陵品牌。南京金陵饭店继承弘扬革命先辈开天辟地、敢为人先的首创精神，坚定理想信念、百折不挠的奋斗精神，立党为公、忠诚为民的奉献精神，把党建工作与经营发展深度融合，红帆领航、奋楫争先，立“红帆桅”、用“红帆手”、育“红帆店”，扬“匠心之帆”“创新之帆”“温暖之帆”。分公司党总支《心灵导师团队：搭建起凝聚金陵人心的桥梁》荣获“江苏省基层思想政治工作典型案例”。分公司党总支以持续打造“江苏政务商务服务第一品牌”为目标，围绕高质量发展中心任务，以新提质推动主业发展，以质促新擦亮“金”字招牌，为打造世界一流现代化民族品牌酒店，创建智慧金陵、幸福金陵、百年金陵而砥砺奋斗。



★ 上海金陵紫金山大酒店有限公司党总支部

党建品牌：“金陵红舰”：



上海金陵紫金山大酒店在大堂首创“建在五星级酒店”的红色空间“金陵红Bar”，充分展陈地域海派文化、党史红色文化和金陵品牌文化。入住宾客可以走进“金陵红Bar”，阅读9种语言版本的红色书籍，聆听金陵故事，还可以在电子屏前拍照，留下签名，打卡红色文化。公司党总支通过厚植“金陵红吧”，培育“金陵红雁”，锻造“金陵红链”，构建忠诚干净担当先锋团队，建强治企有方领头雁（党员干部管理团队）、打造清正廉洁红雁阵（酒店廉洁型党组织建设）、精育爱岗敬业典型群。强“服务链”，争当文旅业界服务旗舰；补“管理链”，争当集团高质量发展旗舰；延“党建链”，争当社会治理现代化旗舰。



党建引领夯实基础，锻造“组织力”

公司党委深入贯彻《省属企业党支部评星定级管理三年行动方案》要求，牢固树立大抓基层的鲜明导向，以打造“政治强、队伍强、业绩优、作风优”的星级党支部为目标，系统谋划、精准施策，动态管理评分，推动基层党组织全面进步、全面过硬。各党支部积极开展主题党日活动，通过策划“党建+”等特色营销、公益活动联创共建、赴红色基地参观学习、举办党员大讲堂等系列活动，引导党员在学习与实践中传承红色精神、筑牢思想根基，不断提升基层党组织凝聚力、战斗力与组织力，为公司高质量发展提供坚实组织保障。报告期内，上海金陵紫金山大酒店党总支部荣膺“上海市市级机关党支部建设示范点”。



关键绩效

公司现有**2**个五星级党支部、**4**个四星级党支部、**20**个三星级党支部。

2025年，党支部开展主题党日**112**次，支部学习培训**393**次，参与学习培训**1,548**人次。



苏糖糖酒党支部线上祭扫活动

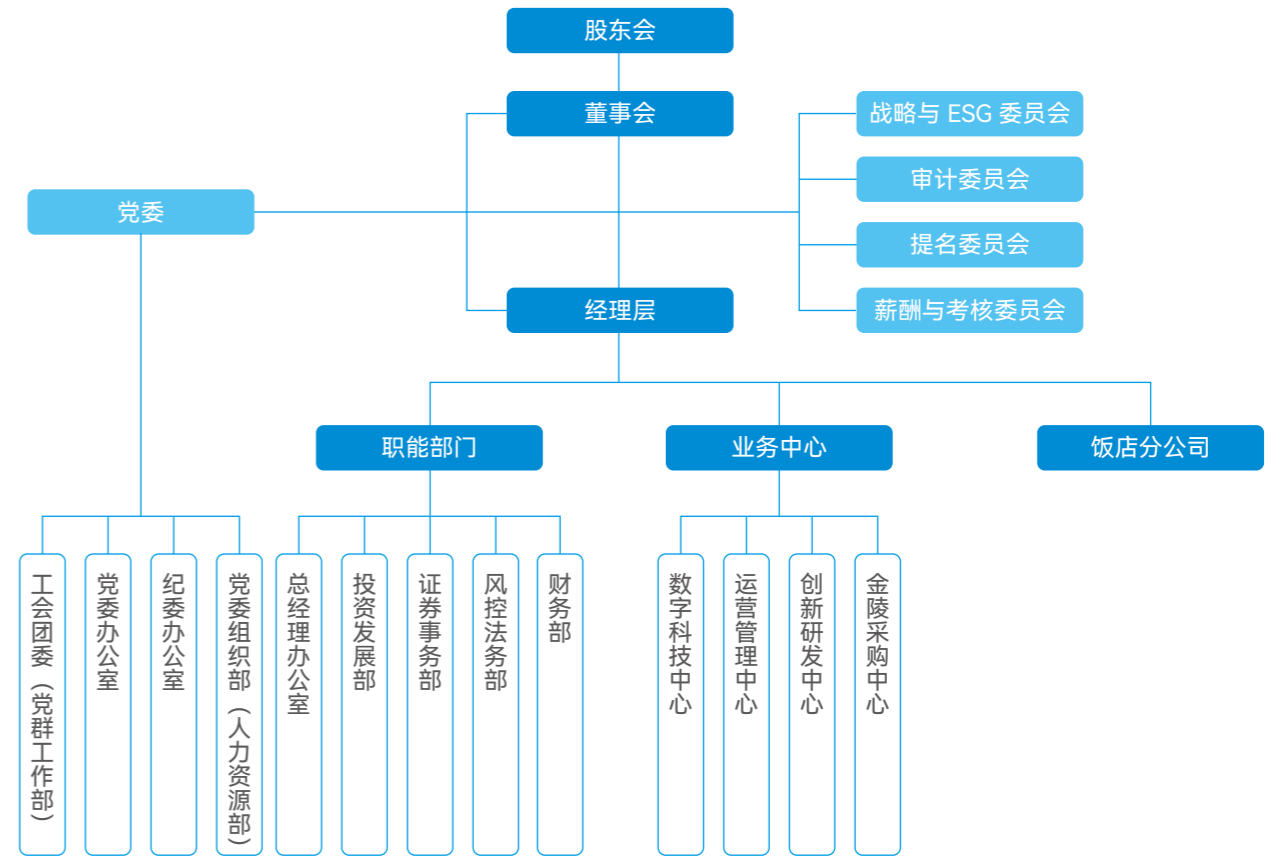


上海金陵紫金山大酒店党建活动

# 完善治理体系

## 组织架构

金陵饭店严格遵循《中华人民共和国公司法》（以下简称“《公司法》”）《中华人民共和国证券法》（以下简称“《证券法》”）《上市公司治理准则》等法律法规及中国证监会、上海证券交易所监管规则，制定《金陵饭店股份有限公司章程》（以下简称“《公司章程》”），建立健全了由股东会、董事会、党委、高级管理人员组成的公司治理架构。2025年，公司严格按照最新监管要求与制度规范，有序完成《公司章程》及《股东会议事规则》《董事会议事规则》等配套制度的修订工作，同步完成监事会取消及审计委员会相关职能的承接工作；持续完善以公司章程为核心的“1+N”制度体系，进一步健全内控机制、提升规范运作水平，为公司持续健康高质量发展提供坚实制度保障。



金陵饭店组织架构图

## 组织架构

### 股东会

公司严格按照《公司法》《证券法》等法律法规及《公司章程》的有关规定，制定并执行《股东会议事规则》，规范股东会的召集、召开、提案审议及表决程序。股东会采用现场会议与网络投票相结合的方式，为股东参与决策提供便利。公司对涉及中小投资者利益的重大事项表决实行单独计票，并及时公开披露计票结果，切实保障全体股东尤其是中小股东的参与权与表决权。



2024年度股东会



#### 关键绩效

报告期内，公司共召开股东会**2**次，审议通过议案**12**项。

### 董事会

董事会为公司经营决策与业务领导机构，执行股东会决议，对股东会负责。公司严格按照《公司章程》及《董事会议事规则》的规定召开董事会，对公司发展战略、重大投资、财务预决算、高级管理人员任免及薪酬等重大事项进行科学决策。报告期内，董事会成员勤勉履职，维护公司和全体股东的合法权益。

公司董事会下设战略与ESG委员会、审计委员会、提名委员会、薪酬与考核委员会四个专门委员会。各专门委员会依据相应的工作细则开展工作，在专业领域内深入研究、审慎审议相关事项，为董事会科学决策提供专业支持。其中，审计委员会行使《公司法》规定的监事会的职权。



第八届董事会第六次会议

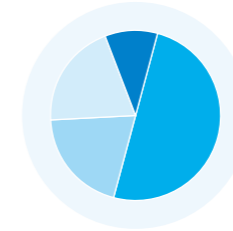
### 董事会多元化

公司董事的选聘严格按照《公司章程》及相关选聘程序进行。在董事选聘过程中，公司综合考量候选人的性别、年龄、教育背景、专业经验及行业认知等多方面因素，致力于构建多元化的董事会结构。截至报告期末，公司董事会由10名董事组成，新增1名职工代表董事，现有女性董事4名，占比40%。董事会成员在企业管理、审计内控、风险合规、产业经济、酒店管理等多个领域均具备专业技能和丰富经验，为董事会进行科学、高效决策提供了有力支撑。

#### 董事会成员多元化

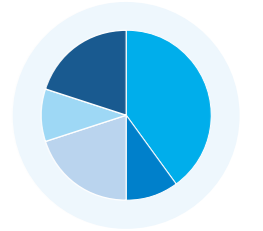
##### 学历

- 博士 20%
- 硕士 20%
- 本科 50%
- 大专 10%



##### 专业

- 经济与企业管理 40%
- 酒店管理 10%
- 法学 20%
- 城市与资源 10%
- 会计 20%



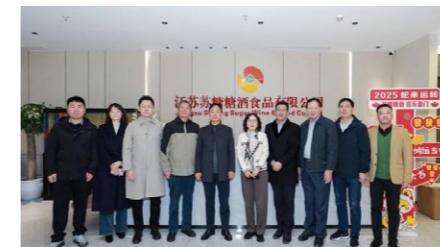
### 董事会独立性

公司依据《上市公司独立董事管理办法》及《公司章程》的相关要求，制定并执行《独立董事工作制度》。独立董事独立履行职责，在董事会中发挥参与决策、监督制衡及专业咨询作用，维护公司整体利益及中小股东合法权益。截至报告期末，公司董事会成员共10名，其中独立董事4名，占董事会成员比例为40%；审计委员会、提名委员会、薪酬与考核委员会均由独立董事担任主任委员。

### 上市公司独立董事调研苏糖公司

#### 案例

2025年11月，金陵饭店组织独立董事赴控股子公司江苏苏糖糖酒食品有限公司开展实地调研。独立董事一行参观了苏糖公司产品陈列区，并听取了苏糖公司总经理关于企业发展历程、经营现状及行业挑战的汇报。座谈中，独立董事围绕品牌宣传、渠道拓展、数字化建设、内控优化等方向与经营层深入交流，就应对消费市场变化、推动合规治理与转型发展提出多项建议，助力子公司提升治理效能与可持续发展能力。



独立董事调研苏糖公司



关键绩效

报告期内，公司共召开董事会会议**7**次，审议通过议案**38**项；召开独立董事专门会议**1**次，审议议案**1**项；战略与ESG委员会召开会议**1**次，审议议案**1**项；审计委员会召开会议**6**次，审议议案**19**项；提名委员会召开会议**3**次，审议议案**3**项；薪酬与考核委员会召开会议**2**次，审议议案**3**项。

有效性评估

公司董事会定期对全年工作进行总结，并于年度报告中进行披露。独立董事每年对独立性情况进行自查，并将自查报告提交董事会。董事会每年对在任独立董事独立性情况进行评估并出具专项意见，与年度报告同时披露，保障董事会治理的有效性。

薪酬管理

公司董事及高级管理人员的薪酬管理严格遵循《公司章程》及相关制度规定，由薪酬与考核委员会负责制定董事及高级管理人员考核标准、薪酬政策与方案。董事及高级管理人员的薪酬与公司经营业绩、个人岗位职责及绩效考核结果紧密关联，相关薪酬方案需提交董事会审议，决策程序规范透明。2025年，公司健全完善激励约束机制，除关键经营业绩指标考核外，深度融入国企改革、创新发展、研发投入、市值管理等个性化指标，实现高管薪酬与绩效考核紧密挂钩，充分调动高管人员的积极性和创造性，推动企业持续健康发展。

坚持合规经营

风控合规体系

金陵饭店在风险合规体系建设中，坚持以风控为导向、以内控为抓手、以合规为底线，将风控合规要求全面嵌入决策、执行、监督全流程。公司通过明晰权责、完善制度、优化流程、健全信息系统及强化问责，持续推动风控合规体系实现“组织结构科学化、制度设置规范化、管理流程顺畅化、内控程序精细化”。公司已建立有效的风险管理与内部控制机制，制定并实施《风险管理规定》《合规细则》《法律纠纷案件管理办法》《合同管理办法》《进口食品标签法律风险指引》《重大事项法律审核清单》等一系列制度规章，持续推动风控合规体系实现，形成“制度+清单+指引”风险管理制度体系，确保风险合规管理有章可循、有据可依。

金陵饭店风险管理体系

党委

把方向、管大局、保落实

董事会

对风控合规总体目标、基本制度等重大事项进行审批决策

审计委员会

- 审议需要董事会决议的风控重大事项，为董事会决策提供意见
- 监督、评估、检查内控体系运行质量和效果，并向董事会报告

内控及风险合规领导小组

推动风控体系的建设和运行，监督各专项整改方案的落实

内控及风险合规工作小组

具体开展风控合规管理工作

各职能部门及子公司（合规专员）

- 落实职责范围内风控合规建设、执行评价、整改优化等工作
- 监督和指导子公司合规风控相关工作的执行情况

公司将“坚持党的领导、坚持全面覆盖、坚持权责清晰、坚持务实高效”的合规管理理念融入公司运营、管理和业务的各个环节；严格遵守各项法律法规，持续深化法治企业建设，接续做好制度“废改立”工作，建立岗位合规职责清单，统筹开展合规体系搭建、机制完善、文化培育、监督问责等管理举措，持续提升合规治理水平。

“企业经营全周期商标与著作权合规法律实务”专题培训

案例

2025年12月，公司举办“企业经营全周期商标与著作权合规法律实务”专题培训。培训特邀外部律师事务所的资深律师进行专题授课，面向各所属（托管）企业的相关业务负责人及合规员。培训以“法律理论+行业实践”的模式，增强了参训人员在相关领域的风险识别与防控能力。



“企业经营全周期商标与著作权合规法律实务”专题培训

## 内部控制

金陵饭店依据《企业内部控制基本规范》《企业内部控制应用指引》等规定，建立健全内部控制体系，持续优化《内部控制手册》并督促各子公司完成内控手册编制及配套制度修订，为经营管理的合法合规、资产安全、财务报告及相关信息的真实、完整提供了合理保障。公司围绕自身业务定位，从内外部环境、风险评估、控制活动、信息与沟通、内部监督五个维度，全面系统地开展内部控制有效性评价，并如实披露《内部控制评价报告》。此外，公司每年聘请会计师事务所对公司内部控制有效性进行审计，出具《内部控制审计报告》。报告期内，公司不存在财务报告内部控制重大缺陷和重要缺陷，未发现公司非财务报告内部控制重大缺陷和重要缺陷，内部控制工作荣获中国上市公司协会颁发的“2025年上市公司内部控制优秀实践案例”。



上市公司内部控制优秀实践案例荣誉证书

公司制定《内部审计管理制度》《内部审计工作流程》《审计档案管理办法》等制度，设立内部审计机构，着力加强对所属重点企业和关键业务环节的审计监督，结合各子企业行业特点、业务发展阶段的具体情况对工作计划进行适当调整，切实增强子企业的风险防范意识和可持续发展能力。2025年，审计发现子公司在采购管理、前台管理以及应收账款管理方面存在隐患78项，提出改进建议44条，问题整改落实率100%。

## 关联交易管理

公司严格遵守《公司法》等法律法规及《公司章程》的规定，将关联交易纳入公司治理核心环节，确保交易公允、透明，切实维护公司及全体股东尤其是中小股东的合法权益。公司已建立严格的关联交易审议与披露机制，审议关联交易时，关联董事、关联股东均须回避表决。审计委员会、独立董事及独立董事专门会议对关联交易进行事前认可与监督，确保其符合商业逻辑与公平原则。

## 税务管理

公司严格遵循《中华人民共和国税收征收管理法》《中华人民共和国增值税暂行条例》《中华人民共和国企业所得税法》等国家相关法律法规和政策的规定，恪守“依法纳税、诚信经营”的原则，持续完善内部税务管理制度与流程，确保税务处理的合规性、准确性与时效性。公司积极保持与税务机关的透明沟通，并按规定进行税务相关信息披露。在追求经营效益的同时，公司加强税务风险的识别与管控，定期开展税务培训，强化全员税务合规意识，助力公司实现长期、稳健、可持续的高质量发展。



### 关键绩效

报告期内，公司纳税总额为**8,772.68**万元。

## 投资者权益保护

### 信息披露

公司严格遵循上交所《上市公司信息披露管理办法》《股票上市规则》《上市公司自律监管指引第2号——信息披露事务管理》等相关要求，制定了《信息披露事务管理制度》《信息披露暂缓与豁免制度》《内幕信息知情人及外部信息使用人管理制度》等规章制度，规范公司信息披露行为，确保信息披露及时、公平，保证披露内容的真实、准确、完整。报告期内，公司依法依规履行定期报告与临时报告的信息披露义务，未发生因信息披露违规而受到证券监管部门处罚的情形。



### 关键绩效

报告期内，公司连续五年获上交所信披合规**A**级评价；披露定期报告4份，披露临时公告及上网文件**67**份。

### 投资者关系管理

公司重视投资者关系管理，制定《市值管理制度》《战略规划制度》，2025年度积极发布《“提质增效重回报”行动方案》，持续完善投关团队建设。公司已搭建了“线上+线下”全方位沟通平台，积极通过股东会、业绩说明会、券商策略会、现场调研、上证e互动、投资者接待日、投资者热线等多渠道与投资者保持良性互动。同时，公司不断创新投资者沟通模式，运用“线上视频+网络文字互动+PPT解读”等多元化形式召开业绩说明会；举办“我是股东，投资者走进上市公司”线下接待日活动加强沟通交流；通过“一图读懂”、视频、专题文章等途径对公司定期报告、重要临时公告进行深入浅出解读，获得投资者的高度认可。



“我是股东——走进上市公司”专题交流活动



### 关键绩效

2025年，公司召开业绩说明会**3**次，接待投资者现场调研**11**次，接待投资者现场调研**30**人次，在e互动与投资者互动**28**次，针对投资者提出的非热点、非敏感类问题，认真回复，回复率达**90.32**%，接听投资者电话约**160**次。

## 股东权益保护

公司依据《公司章程》相关规定，制定了科学有效的利润分配决策程序和调整机制。公司重视对投资者的合理投资回报，并兼顾公司的持续发展需要，实行持续、稳定、科学的利润分配政策。2025年，公司股东会审议通过《关于公司2024年度利润分配方案的议案》，每10股派发现金红利0.7元，共派发现金红利2,730万元（含税），现金分红比例达82.08%。

年度	分红方案	分红金额（万元）	分红率（%）
2024年度	每10股派发现金红利0.7元（含税）	2,730.00	82.08
2023年度	每10股派发现金红利1.2元（含税）	4,680.00	78.60
2022年度	每10股派发现金红利1元（含税）	3,900.00	93.70

## 恪守商业道德

### 反贿赂及反贪污

#### 廉洁管理体系

金陵饭店将廉洁从业贯穿于生产经营的每一个环节，建立健全公司廉洁管理制度与体系。公司制定了《廉政档案管理办法》《廉政谈话制度》《纪检监察干部学习制度》《礼品礼金登记上交管理办法》等文件，切实做好反贿赂和反腐败工作。

公司各级党组织书记深入落实“第一责任人”职责，班子成员履行“一岗双责”，纪检委员履行监督责任，审计人员履行财务检查责任，共同构建起协同联动、层级清晰的廉洁管理体系，有力保障了党风廉政建设与反腐败工作的系统化、常态化推进。

#### 贪腐风险防控

金陵饭店坚决抵制贪腐及商业贿赂行为，推动廉洁要求融入日常经营与管理各环节，采取措施防控贪腐风险。公司对采购、项目招标等关键业务流程实施全流程严密监控，确保其公开、公平、公正；并针对违规吃喝、装修改造项目中标履约情况等重点领域开展专项检查，持续筑牢内部防线。

在对外合作与供应链管理方面，公司将廉洁要求延伸至供应商等商业伙伴，与合作方签订廉洁协议，约定双方杜绝不正当利益往来的责任。在集中采购招标过程中，公司要求投标方提交加盖公章的廉洁承诺书，并在与中标单位签署的合同中附有廉洁条款及监督举报方式。对于违反廉洁承诺书与廉洁协议（条款）的供应商，根据《南京金陵饭店集团供应商黑名单管理办法》相关规定执行，并在全集团公司范围内进行公示与执行。必要时，会由纪检监察部门介入，对违反廉洁承诺书与廉洁协议（条款）的行为进行审查调查，并对涉案的内部人员进行处置。公司已实现对供应商“选、用、育、留、退”的全生命周期线上一体化公开管理，并鼓励员工主动对供应商不良行为进行监督，从而形成对供应链廉洁风险的有效管控与闭环监督。



#### 关键绩效

2025年，纪委组织所属企业签订《党风廉政建设责任书》**16**份，职能部门签订《廉洁从业和作风建设目标责任书》**12**份；签署廉洁协议的供应商总数**218**个，供应商廉洁协议签署率**100**%；廉政建设内部巡查总次数**14**次。

## 廉洁文化建设

公司构建了系统化、常态化的廉洁教育、培训与宣传体系，定期与管理人员进行廉政谈话，明确纪律红线和履职要求。公司积极组织开展廉洁培训，围绕《国有企业管理人员处分条例》等相关法律与规定的重点内容开展专题宣讲与研讨，增强全员法治观念与纪律意识。同时，公司持续开展形式多样的廉洁教育活动，持续打造“清风金陵”廉洁文化品牌，通过打造廉洁文化阵地、编制印发纪检内刊、运用线上平台推送廉洁影音资料、联动职工家属等多元途径，将廉洁文化深度融入日常，营造风清气正的企业氛围。



#### 关键绩效

2025年，公司提供的反商业贿赂及反贪污培训总时长**1,789**小时，其中董事及高级管理人员参与培训总时长**20**小时；董事、高级管理人员反贪腐培训覆盖率**100**%；中层管理人员、关键岗位员工反贪腐培训覆盖率**100**%。



廉洁谈话



廉洁文化馆参观



廉洁文化作品与《纪检之声》刊物

## 举报渠道与举报人保护

公司设立违规举报平台，提供畅通的举报渠道。报告期内，公司创新搭建“金陵廉·立码监督”线上举报平台，在经营办公场所醒目位置同步设置监督二维码。公司所有举报渠道均向社会公开，可通过线上平台、邮箱、电话、信箱等方式进行举报。我们在接收举报信息后及时展开调查，对于查证属实的情况将依法依规进行处理。公司对举报人的身份信息严格保密，并严禁以任何形式对举报人实行打击报复的行为。

## 反垄断与公平竞争

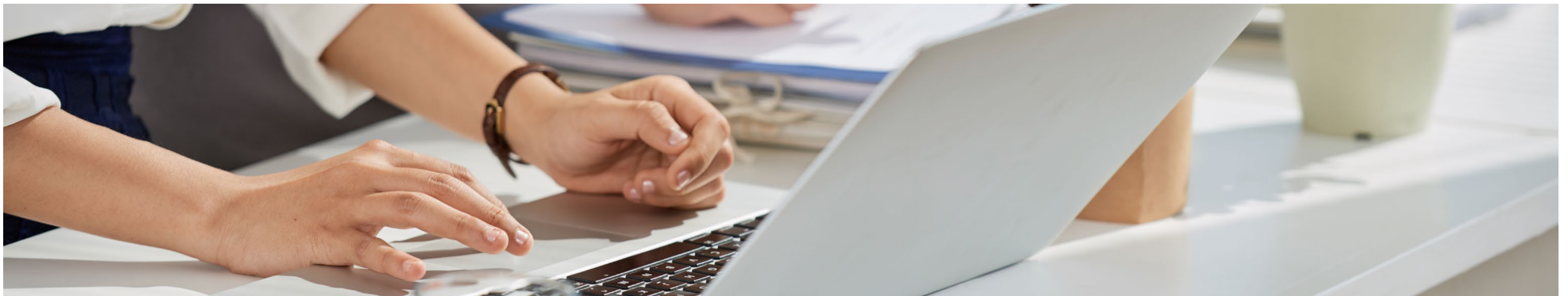
公司始终秉持公平自由的竞争原则，严格遵守反垄断及反不正当竞争相关法律法规，制定了严谨且全面的规章制度，明确界定各类不正当竞争行为，保证从合同签订到市场推广各环节均有章可循。

为有效防范不正当竞争风险，公司持续完善涵盖风险识别、评估、监督与应对的内部监督机制，定期审查业务流程，并建立风险应对机制，及时采取纠正与预防措施，杜绝恶意低价倾销、虚假宣传等违规行为。同时，公司积极关注市场动态，及时应对外部不正当竞争威胁，以维护公平有序的市场秩序。报告期内，公司在日常经营活动中恪守商业道德，无不正当竞争、垄断市场等行为。

公司持续开展培训活动，以实际行动树立良好企业形象，推动员工将公平竞争原则内化于心、外化于行，共同营造健康有序、良性互动的内部氛围与市场环境。

### 关键绩效

2025年，公司开展反垄断与公平竞争培训**1**场，培训时长**2**小时，参与培训**20**人。



# 绿韵金陵 践行低碳新风尚

金陵饭店将低碳理念嵌入品牌发展内核，通过绿色运营实践诠释国企责任与担当，让绿色生态与高品质服务相融共生，打造兼具生态价值与品牌特色的绿色行业标杆。

响应的SDGs



# 02

# 应对气候变化

## 治理

金陵饭店聚焦应对气候变化核心议题，推动气候变化治理体系不断完善。公司将气候变化相关职能融入ESG治理架构，由董事会履行顶层决策与监督职责，高级管理层牵头统筹公司气候变化管理工作，层层压实气候变化治理责任。ESG工作小组紧密结合公司的实际情况，开展气候变化风险和机遇识别，进而提出切实可行的应对策略，有效缓解公司面临的气候风险，确保公司稳健发展。

## 战略

金陵饭店参考气候相关财务信息披露工作组（TCFD）的建议，识别并分析气候变化为公司业务带来的风险与机遇，基于分析结果，明确气候变化风险防控与机遇把握的核心策略。

风险/机遇类型	风险/机遇描述	发生的可能性 <sup>1</sup>	影响时间范围 <sup>2</sup>	预期财务影响	应对措施
物理风险	急性风险 因极端天气的影响，如台风、洪水等自然灾害，可能会引发经营活动暂停、人员伤亡以及资产损失等严重后果。	中	短期	经营活动的暂停、人员伤亡以及资产损失会造成营运成本上升，营业收入减少。	持续提升公司的安全管理水平，加强应急预案的编制工作，定期组织应急演练，以提高员工的应急处理能力和公司整体的安全防范能力。
	慢性风险 全球范围内持续的高温天气可能会引发当地电力和水资源的紧张状况。此外，持续的高温还可能对公司的资产使用寿命造成不良影响。	中	中长期	水电费用的增加及资产寿命的减少会造成营运成本上升，营业收入减少。	坚定不移地推动绿色转型，做好能耗管理、能源结构优化工作，推广新能源使用，逐步减少对传统能源的依赖。

<sup>1</sup>发生可能性是指风险/机遇发生的频次间隔、发生的可能性，主要根据历史发生的概率、外部情景、政策实施的进展和专家预测判断。发生可能性从“低”到“高”。

<sup>2</sup>影响时间范围是指不同的气候相关风险和机遇将在不同时间段对公司产生影响，公司将影响的时间范畴划分为短期（0-1年）、中期（1-5年）、长期（5年以上）。

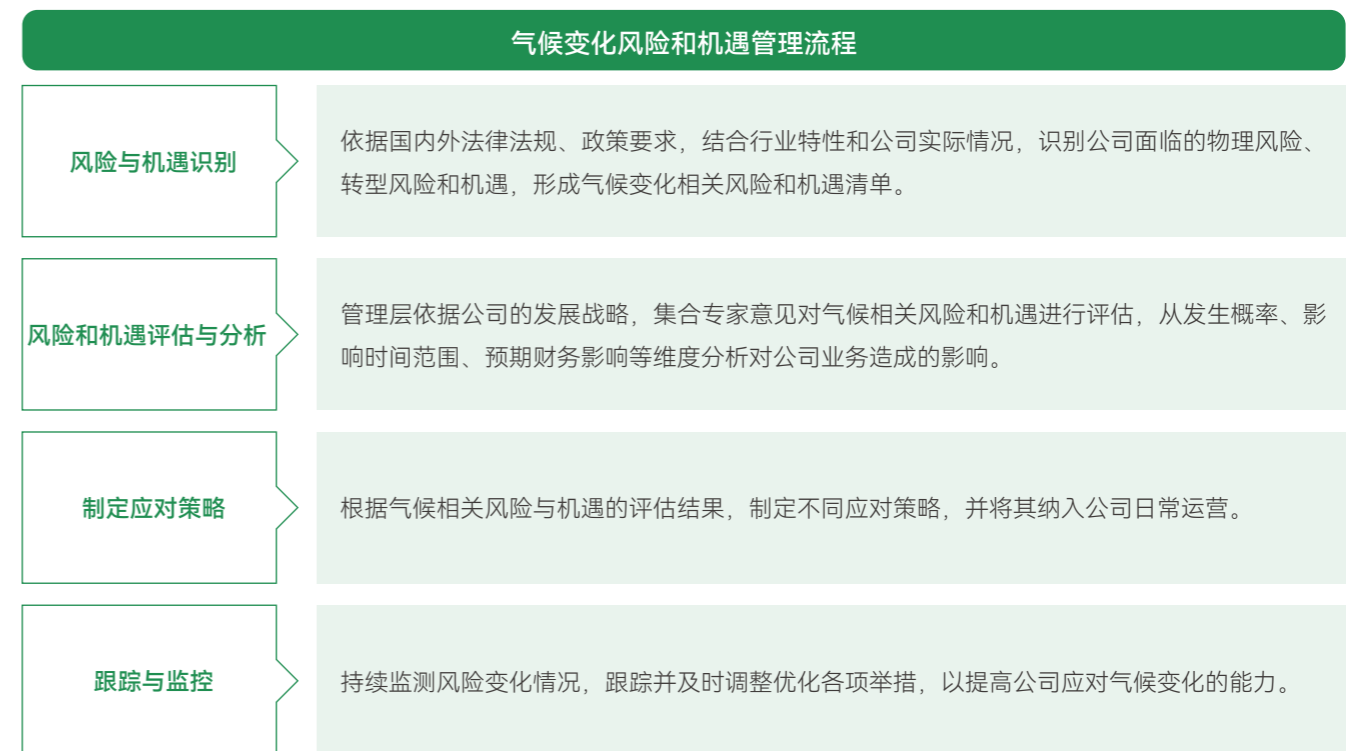
风险/机遇类型	风险/机遇描述	发生的可能性 <sup>1</sup>	影响时间范围 <sup>2</sup>	预期财务影响	应对措施
转型风险	政策和法律风险 政府或出台更严格的节能减排政策，公司若未达到相关标准面临处罚或税收增加。	高	中长期	处罚和税收增加造成营运成本上升，利润减少。	1. 积极实施环保减碳策略，将ESG治理全面融入公司运营发展之中； 2. 密切关注相关法律法规要求，加强气候变化信息披露，避免处罚诉讼。
	技术风险 新材料、新技术和新设备等的投入或导致每年摊销的成本上升。此外，技术上的不确定性或导致每年的维护费用上升。	高	短中长期	新材料设备等引进、检查保养相关费用造成营运成本上升，利润减少。	1. 对新材料、新产品的使用进行广泛调研论证； 2. 加强对绿色供应商的审核，以确保材料设备环保、安全可靠。
	市场风险 气候变化或导致酒旅市场淡旺季发生转变，消费者需求和偏好发生改变。此外，气候变化导致公司的ESG表现不及预期，或对融资能力及二级市场表现产生不利影响。	中	短中长期	直接影响OCC、RevPAR等经营数据，减少融资抑制公司扩张，造成营业收入减少。	1. 加强市场调研和预测，及时调整营销策略； 2. 构建完善的ESG管理体系，建立多元化的利益相关方沟通渠道。
	声誉风险 公司在应对气候变化方面表现不佳或应对不当，可能引发负面舆论，损害品牌形象，降低顾客及合作伙伴信任度。	低	中长期	合作伙伴信任度下降造成营运成本上升，顾客信任度下降造成营业收入减少。	将ESG战略作为品牌形象与声誉建设的核心，通过采用先进的节能技术、推广绿色客房和餐饮服务，以及积极参与社区服务和员工福利计划，树立绿色、可持续和负责任的品牌形象，增加品牌信任度。

风险/机遇类型	风险/机遇描述	发生的可能性 <sup>1</sup>	影响时间范围 <sup>2</sup>	预期财务影响	应对措施
机遇	资源效率	高	短中长期	有效减少管理费用，运营成本降低。	通过采用物联网技术以及先进的能源管理系统和智能节能设备，使得酒店能够实时监控能源消耗和设备运行状况，更有效地降低能源消耗和减少碳排放。
	产品与服务	高	短中长期	顾客更多地选择绿色酒店造成营业收入增加。	通过环保宣传、绿色设计、节能减排、资源循环利用、创新协同产业链等措施，加快绿色转型，打造绿色生态酒店。
	市场机遇	高	中长期	公司竞争力和市场占有率提升，营业收入增加。	高度重视ESG战略，并将其纳入长期发展规划之中，并综合运用多种策略和方法来推动战略的实施。



## 影响、风险和机遇管理

金陵饭店建立健全气候变化风险和机遇管理流程，通过内外部相关方协作，精准识别气候变化相关风险，同时深度挖掘低碳转型过程中的各类机遇，让绿色发展成为品牌前行的鲜明标识。



## 指标与目标

### 目标

公司紧扣“双碳”战略要求，制定温室气体排放短期与长期管理目标，以目标为导向，推动减碳工作常态化开展。报告期内，“金陵能耗监测分析平台”（EMAP）、“金陵工程运维管理平台”（EMOP）覆盖面拓展至40家连锁酒店，实现工程运维量与能耗费用同比双降。

维度	2025年情况
连锁酒店碳排放量逐年下降	
金陵能耗监测分析平台（EMAP）高覆盖率，自营酒店实现碳中和运营	正在推进

## 指标

指标	单位	2025年
直接（范围1）温室气体排放	吨二氧化碳当量	5,231.09
间接（范围2）温室气体排放	吨二氧化碳当量	21,583.13
温室气体排放总量（范围1+范围2）	吨二氧化碳当量	26,814.22
每百万营收温室气体排放总量（范围1和范围2）	吨二氧化碳当量	14.17

## 温室气体排放管理

金陵饭店秉承绿色发展初心，将节能降碳行动作为企业可持续发展战略的核心内容。公司与旗下金陵连锁酒店携手，大力推动数字化能耗监测、节能设施焕新、低碳餐饮运营等系统化举措，同时探索资源循环利用模式、优化绿色服务流程，形成上下联动、全域推进的绿色发展格局。报告期内，南京湖滨金陵饭店、连云港金陵神州宾馆等托管酒店引进磁悬浮冷水机组等低碳设备，通过技术升级，持续降低运营能耗。



连云港金陵神州宾馆磁悬浮冷水机组改造

此外，公司积极推广清洁能源使用，苏州金陵南林饭店在园林景观改造中使用光伏发电照明系统，在山水楼改造中引入节能低碳设计，有效降低了建筑运营能耗与碳排放。连云港金陵神州宾馆淘汰传统燃气蒸汽锅炉，将其升级为燃气热水锅炉辅助太阳能集热器系统，充分利用太阳能可再生能源，减少常规能源依赖，实现生活热水供应的节能化、环保化。



连云港金陵神州宾馆燃气热水炉

## 环境管理

### 环境合规管理

#### 环境管理体系

金陵饭店严格遵守《中华人民共和国环境保护法》等国家法律法规和运营所在地要求，积极推进环境管理体系建设工作。公司制定并持续完善《关于能源消耗控制措施及管理规定》《废旧物资的处理程序和规定》《节能管理措施》《安全管理办法》等一系列环境管理制度，通过建立健全的环境保护责任考核制度、教育培训机制和设施运行规范，保障公司环境目标的实现，促进企业经济效益与生态环境保护协同发展。

公司董事会负责环境管理体系的顶层设计与考核，质量管理部为公司环境管理工作的归口部门。此外，公司成立了以酒店总经理为组长的绿色旅游饭店创建工作领导小组，根据实际情况制定创绿计划，明确相关职责与工作内容。报告期内，公司已通过环境管理体系认证，未发生环境处罚及违规事件。



金陵饭店环境管理体系认证

淮安金陵大酒店环境管理体系认证

指标	单位	2023年	2024年	2025年
环保投入	万元	85.33	68.00	105.00

#### 环境风险管理

##### 环境因素识别评价

公司制定了《环境因素识别与评价管理规定》，对公司的环境因素进行识别与评价，针对识别出的重要环境因素，制定并落实相应的风险防控措施，以实现对环境影响的持续管理与有效控制。

## 环境隐患排查

公司建立隐患排查机制，常态化开展环境隐患排查治理工作，通过领导实地检查、行业专家检查等方式全面梳理环境隐患，对经营活动中存在的风险因素及风险点进行辨识，并建立隐患清单，及时完成整改工作，从源头有效防控环境风险。

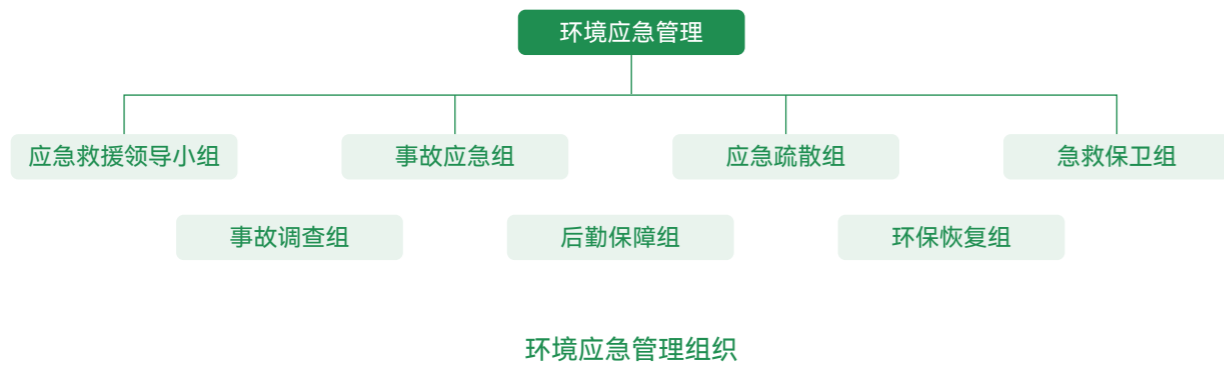
## 环境应急管理

公司制定并持续完善《环境突发事件应急处置制度》，规范了各类环境突发事件的应急响应程序与处置流程。同时，公司持续优化应急管理组织建设，确保职责清晰、响应有序。



### 关键绩效

2025年，公司共组织开展环境应急演练**5**次，未发生较大及以上突发环境事件和被通报、处罚等重大事项。



## 环境保护培训

公司结合工作实际，针对环境管理制度的建立与完善、环评及排污许可实施与管理、环境应急实施与管理等内容针对性开展环保培训，提升员工环境保护意识和环境保护能力。



### 关键绩效

2025年，公司开展环保培训**8**次，参与培训**350**人次，环保培训时长**60**课时。

## 污染物排放

金陵饭店在日常生产经营中严格遵守《中华人民共和国水污染防治法》《中华人民共和国大气污染防治法》等相关法律法规，完善污染治理设施运行规范，持续推进清洁生产审核。公司对与污染物产生有关的生产经营活动进行严格控制，通过自动监测系统在线监测、定期委托具备相应资质的第三方专业机构开展环境监测等方式，对污染物进行连续测量，按照国家规定的口径、范围、折算标准和方法对指标进行监测和数据收集，并配备专职人员每月采集上报数据，确保环保设施的有效运行，废水、废气及噪声的达标排放与合规处置。报告期内，公司未发生因污染物排放受到处罚及违规事件，未对员工及周边居民产生影响。

指标	单位	2023年	2024年	2025年
污染物监测合格率	%	100	100	100
环保设施同步运转率	%	100	100	100
建设项目环保“三同时”执行率	%	100	100	100

指标	控制指标	达成情况
气体排放	<ul style="list-style-type: none"> <li>在用燃气锅炉大气污染物排放浓度限值：颗粒物<math>\leq 30\text{mg}/\text{m}^3</math>、二氧化硫<math>\leq 100\text{mg}/\text{m}^3</math>、氮氧化物<math>\leq 400\text{mg}/\text{m}^3</math>；</li> <li>新建锅炉大气污染物排放浓度限值：颗粒物<math>\leq 20\text{mg}/\text{m}^3</math>、二氧化硫<math>\leq 50\text{mg}/\text{m}^3</math>、氮氧化物<math>\leq 200\text{mg}/\text{m}^3</math>。</li> </ul>	
油烟排放	<ul style="list-style-type: none"> <li>饮食业油烟废气排放标准限值<math>\leq 2.0\text{mg}/\text{m}^3</math>。</li> </ul>	
污水排放	<ul style="list-style-type: none"> <li>PH: 6-9 悬浮物<math>\leq 400\text{mg}/\text{L}</math>、化学需氧量<math>\leq 500\text{mg}/\text{L}</math>、五日生化需氧量<math>\leq 500\text{mg}/\text{L}</math>。</li> </ul>	
室内空气	<ul style="list-style-type: none"> <li>一类民用建筑工程甲醛排放标准：甲醛<math>\leq 0.07\text{mg}/\text{m}^3</math>。</li> </ul>	
室内噪音	<ul style="list-style-type: none"> <li>噪音：昼间<math>\leq 60\text{dB}</math>、夜间<math>\leq 50\text{dB}</math>。</li> </ul>	



## 废弃物管理

金陵饭店严格遵守废弃物管理相关法律法规，制定并落实《垃圾分类回收管理制度》，明确各类废弃物的分类、监管与处置流程，通过设置垃圾分类台账，严格按标准统计与记录每日垃圾投放情况。同时，公司持续推进源头减量、资源化利用与无害化处理，对于废纸、包装材料、纸箱、塑料瓶及易拉罐等可回收物，公司实行统一回收并交由再生资源利用公司进行回收利用，最大限度降低废弃物对环境的影响。



### 废弃物管理措施

- 建立垃圾分类管理制度，落实垃圾分类工作，有毒有害物质单独存放处理；
- 与专业机构合作处理厨余垃圾和生活垃圾，签订专门的《垃圾清运服务合同》；
- 与第三方公司签订协议，定期处理有害废弃物。



### 运营减废实践

- 前台办理入住时采用电子签名单据，替代传统纸质单据；
- 点菜时主动引导顾客根据实际消费人数点餐，防止浪费；
- 餐厅桌面摆放有“光盘行动”宣传卡，南京市“无废城市”市民公约，菜单提供小份菜供客人选择；
- 客房送餐使用保温盖，不提供一次性餐具；
- 客房以大容量装取代一次性小瓶洗浴用品；
- 客房摆放免换洗提示卡，邀请客人一起参与“爱多一点，地球更绿一点”环保计划。

## 资源管理

### 能源利用

#### 治理

金陵饭店严格遵守《中华人民共和国节约能源法》等国家法律法规，制定《关于能源消耗控制措施及管理规定》等管理制度，明确能源管理的核心要求与实施标准。金陵饭店分公司工程部作为能耗管控核心部门，全面推进能源管理工作，推动能源利用效率持续提升。各酒店设立能源管理相关组织与岗位，承接集团管理要求，开展日常运营管控工作，形成上下协同、权责明晰的能源管理体系，保障能源管理工作系统化、规范化推进。

## 战略

公司对生产过程中的能源消耗结构进行分析，通过定期开展风险与机遇识别和评估，推进能源管理优化。

风险/机遇类型	风险/机遇描述	发生的可能性	影响时间范围	财务影响描述	应对措施
风险	能源价格波动风险	中	短期	运营成本增加，利润下降	1. 完善能源管理体系，强化责任监督； 2. 优化能源使用结构，提高能源利用效率。
机遇	能效提升	高	短中长期	提高运营效率，降低运营成本	1. 开展节能技术改造，推广节能成功经验； 2. 建立数字化平台，实现能耗数据的精准监测和分析，优化能源使用方案。

### 影响、风险和机遇管理

公司高度重视能源风险与机遇管理，依托EMAP能耗监测平台等数字化工具的运营数据与历史台账，结合政策及行业趋势，全面识别能源价格波动、政策合规收紧等潜在风险，精准挖掘节能降本、技术赋能等发展机遇。公司从发生可能性、影响时间范围、财务影响等维度科学研判，明确风险防控优先级与机遇落地可行性，并制定针对性措施。同时，公司建立动态监测评估机制，持续优化能源管理策略，推动绿色低碳可持续发展。

### 指标与目标

#### 目标

公司明确能源管理目标，短期以节能技改为核心抓手，实现单位客房能耗稳步下降，同时加强能源循环利用，推广清洁能源、可再生能源使用；长期通过持续节能技改实现能源效率与经济效益显著提升。同时，各托管酒店结合自身运营实际，制定年度能耗考核目标，推动节能降耗工作精准推进。

## 指标

指标	单位	2025年
天然气	立方米	2,360,314
汽油	升	57,508.35
柴油	升	355.71
外购电力	千瓦时	40,676,830.98
能源消耗总量	吨标准煤	8,200.18
每百万营收能源消耗总量	吨标准煤	4.5

## 节能措施

金陵饭店将ESG标准贯穿酒店开发运营全流程，以点滴行动书写品牌可持续发展的生态答卷。公司强化能源监督管理，及时发现能源数据异常情况，检查能源损耗的原因并进行整改；根据客情及天气情况对动力设备进行调节控制，同时保证耗能设备的运行质量。此外，公司将节能行为纳入员工绩效考核体系，通过专题培训、宣传标语张贴等形式，开展全店节能减排宣传教育，提升全员节能意识与专业操作能力。报告期内，共开展能源相关培训8次，共计60课时，350人次参训。

公司大力实施节能技改，推广运行金陵能耗监测分析平台（EMAP），27家金陵酒店实现实时化、精确化的能耗分析和预测，能源利用率显著提升，碳排放量同比降低4.3%；应用金陵工程运维管理系统（EMOP），覆盖13家酒店，综合维修量同比下降1.9%。同时，公司启动酒店“焕新计划”，完成LED照明、热能及制冷系统改造等多项工程，每年可节约数百万元能耗费用。报告期内，南京金陵饭店开展锅炉改造、冷却泵更新、冷凝水管道改造等节能项目，总用电量、用气量较2024年均实现同比减少，其中后场安全通道与机房智能照明控制系统节能改造项目成效显著，改造后该区域每小时节约用电约12度，全年预计节电10万度以上。南京湖滨金陵饭店通过更换老旧空调器、制定空调管理标准等举措，将能源费用率控制在6.09%，较上年同比减少0.07个百分点。

### 上海金陵紫金山大酒店节能减排措施 案例

上海金陵紫金山大酒店将节能减排作为重点工作，从持续推进节能改造项目与强化日常节能管理两大维度落实减排举措。酒店结合季节、客情精准调控空调、热泵、蒸汽发生器等耗能设备的运行状态，通过增设旁通管道、加强空调末端清洗保养、控制用电最大需量等针对性措施，减少水、电、天然气等资源的非必要损耗。2024年，酒店获得绿色能耗标识，2025年，酒店节能技改项目节能量达146.8tce，获得节能补贴118,420.00元。

### 苏州金陵南林饭店能源管理 案例

2025年，苏州金陵南林饭店强化能源管理，通过机动与人工相结合控制水电、中央空调；对各区域灯具进行LED替换升级，持续推进节能产品更新；借助变频优化、智能算法控制等技术手段，实现年度节电11.29万度；组织节能培训4场，员工覆盖率100%。

## 水资源利用

金陵饭店严格遵守《中华人民共和国水法》等法律法规，持续完善水资源管理体系。公司制定水资源管理相关制度，设置节水专员把控用水管理；同时制定年度用水目标和实施计划，按照卫生监督部门规定，定期进行二次公共水箱清洗并建立台账；搭建中水系统，实现水资源循环；安装感应龙头、节水型马桶等节水器具，开展节水培训，引导和教育员工养成节约用电、用水的良好习惯，随手关闭不必要的水龙头，避免长流水现象。

指标	单位	2025年
总用水量	立方米	860,922
每百万营收总用水量	立方米	472.26
新鲜水用水量	立方米	860,922

### 水资源循环利用 案例

淮安金陵大酒店安装热回收系统，将空调机房制冷机组和冬季热交换产生的蒸汽冷凝水回收处理后，用于员工洗浴，减少生活热水的使用。经测算，空调系统运行期间每月可节约用水800-1,200吨。



## 循环经济

金陵饭店严格遵守《中华人民共和国循环经济促进法》等有关法律法规，围绕物料减量、包装绿色化、资源回收等维度开展行动，减少经营过程中的资源消耗与废弃物产生。公司优化采购标准，从源头筛选可降解、可循环的绿色环保材料，减少塑料制品以及一次性餐具的使用；建立标准化的物料领用和消耗管控机制，优化物料使用流程；打造“零浪费厨房”，通过数据分析优化菜单设计，控制备料量与存储周期；创新物料利用模式，如果皮用于制作蜜饯或调味糖，蔬菜根部用于熬制高汤，鱼骨、肉骨用于制作汤底等，实现厨余物料的资源化再利用，减少食材浪费；构建完善的回收体系，对厨余垃圾、包装材料、废旧物资等进行专项回收、统一处理，最大化挖掘资源的再利用价值。

### 资源循环利用 案例

南京金陵饭店推动客用品“大瓶化”升级，在亚太楼全面启用400ML大瓶装洗浴用品，大幅减少一次性塑料制品消耗；全年回收“四液”171升、循环利用拖鞋套24,000个，将报损布草裁剪改造成烫板套、擦杯布等实用物品，缝补被套744床、浴衣407件，实现客耗品与布草的最大化利用。

## 绿色经营

金陵饭店以绿色旅游饭店为抓手，通过环保宣传、绿色设计、节能减排、资源循环利用、产业链协同等措施，加快绿色转型，打造金陵绿色生态圈，为建设生态文明和美丽地球贡献企业力量。截至报告期末，“金陵”旗下14家酒店获评金树叶级、银树叶级“绿色旅游饭店”，5家酒店获评江苏省“绿色有机餐厅”。

## 打造绿色酒店

公司严格遵循绿色节能规范，从设计、装修到运营全程贯彻节能理念，选用环保材料，减少污染，最小化环境影响，从基础施工阶段到硬装、软装，再到运营物资的配置中深度融合绿色技术，广泛运用节能措施，致力于实现绿色建筑五大标准，为住客打造绿色宜居环境，倡导可持续生活方式，充分展现酒店行业环保、简约、低碳、健康的发展新趋势。

酒店在建设过程中，选用节能环保材料，例如可再生木材和低挥发性有机化合物（VOC）涂料，有效减少了对自然资源的过度消耗和有害物质的排放；引入智能能源管理系统，对照明、空调和热水供应进行优化，降低建筑运行能耗；同时安装光伏设备，持续提高可再生能源的使用比例。在水资源管理方面，酒店安装了节水器具和雨水回收系统，有效减少了水资源的浪费。此外，在改造过程中，公司注重废物的分类和回收，减轻了建筑垃圾对环境的影响。

## 推行绿色服务

金陵饭店致力于打造绿色旅游饭店和建设资源节约型企业，积极倡导并践行绿色服务。公司在前台电子签名板宣传环保成效，为宾客推荐低碳出行方式与自然旅游景点，精细化做好早餐预测减少食物浪费；在客房显眼位置张贴环保宣传卡片，严格执行限制塑料制品和一次性用品的使用政策，引导宾客合理使用棉织品和消耗品，对于连续入住的宾客，适度减少日常用品的更换频次；降低洗涤剂的使用量，对可循环使用的棉织品进行科学再利用。此外，公司还积极组织与宾客互动的环保活动，如设立绿色楼层、实施环保积分奖励制度、推广使用IPAD电子点单系统等，带动宾客参与环保实践，携手共护生态、节约资源能源。报告期内，南京金陵饭店升级停车场低碳智慧运营，新增快充桩2个、慢充桩5个，实现车牌识别、无感支付，减少车辆寻位怠速排放，为宾客提供绿色停车服务。

此外，公司倡导绿色健康消费理念，推行“半份菜”“小份套餐”服务，配备专业点菜师提供点餐建议，并通过餐厅内淮扬菜典故讲解，传递“健康饮食+绿色消费”理念。酒店将绿色理念与淮扬菜传承深度融合，结合绿色健康的烹饪技法，推出“绿色有机菜单”，让绿色有机理念融入更多消费场景；餐后主动提供环保打包服务，鼓励顾客将剩余食物带走。

## 建设绿色食材供应链

公司在省农业农村厅的指导下，推进与省绿办、绿色食品协会、高校科研院所及“两品一标”农产品企业在生态农业、绿色食品等领域的深度合作，加强绿色地标食材源头直采，与所有供应商签订食品安全质量承诺书，严把采购、验货、贮存、加工、烹饪的每道环节，确保食品安全和规格水准，健全HACCP食品安全保障体系。同时，公司建立了4,000亩“绿色有机食材基地”，打造了从田间到餐桌可溯源的绿色食品供应链。

金陵状元楼大酒店与本地优质供应商建立长期直供合作关系，推行本地化、季节性采购模式，每季度推出时令菜单并标注食材产地溯源信息，搭建完善的食材追溯系统；同时坚持负责任采购原则，优先采购有机、绿色食品认证食材及咖啡、茶叶等品类的公平贸易产品，确保生产过程符合环保标准。

## 创新绿色研发

金陵饭店持续倡导绿色健康生活方式，创新绿色有机菜品，使用龙池鲫鱼、大闸蟹、鲥鱼等可生态溯源产品。2025年11月，在第三届长三角绿色优质农产品推广周活动中，金陵饭店集团旗下四家酒店凭借在绿色食材管控、低碳运营管理及健康菜品创新等方面的突出表现，从近百家申报企业中脱颖而出，被江苏省绿色食品协会、江苏省餐饮行业协会评为“绿色有机餐厅”。

## 绿色办公

公司推行绿色办公，严格执行办公区域用电、用纸管理，利用橱窗、网站、多媒体、客房等，大力宣传饭店绿色环保活动；组织员工培训，普及绿色食品及节能管理知识，减少对环境的污染和影响。同时，公司倡导绿色出行与低碳行为，加强员工绿色通勤引导，巡逻、工作中减少电梯使用，降低公共区域能耗。

### 节约耗材

案例

推动无纸化办公，使用云之家、邮箱、内网线上沟通以及金蝶等在线办公系统，减少纸张使用，通过上线电子签名系统，简化离店流程，降低前台印刷品消耗。节约办公用品，节约使用笔、信封等日常办公用品；文件夹、文件袋、回形针、大头针等用品二次利用；尽量使用回纹针、大头针、订书机来取代含苯的胶水。

### 节约用电

案例

减少空调开启时间，合理设置办公区域空调温度，节约能源，在春秋两季提倡不开空调，夏季室内空调设置不低于26度，冬季空调设置不高于21度，下班时及时关闭计算机、饮水机、复印机、空调等办公电器电源。根据季节与经营情况，灵活调整公共区域灯光，杜绝长明灯现象。

## 生态系统和生物多样性保护

金陵饭店严格遵循国家及地方环境保护法律法规，在经营活动中注重生态保护，其经营活动不直接影响生态系统及生物遗传资源。公司以实际行动践行企业生态责任，我们建设的1.6万平方米的城市中心立体花园成为南京的“绿色心脏”，助力城市生态保护。同时，公司餐饮部门积极响应“长江十年禁渔”行动，避免采购禁渔水域产品，以具体举措支持长江流域生态修复与鱼类资源保护。

### 守护长江生态，共绘美丽江苏新图景

案例

为迎接2025年全国生态日，金陵饭店在南京江心洲长江沿岸开展“守江滩净美，护长江碧水”生态保护联合行动，省环保集团生物多样性专家通过科学数据，揭示了江心洲丰富的生物多样性。志愿者们身着统一标识，逐一清理潜藏塑料瓶、废弃渔网、玻璃废料等难降解污染物，带动公众参与生态保护，以实际行动践行“绿水青山就是金山银山”理念，号召全社会共同参与长江生态保护。



生态保护联合行动现场

# 匠心金陵 赋能产业新生态

金陵饭店在产业发展中，始终以多维度管控与创新赋能提升核心价值，深耕创新驱动发展，筑牢食品安全底线，优化客户服务体系，强化供应链安全管控，通过各环节协同发力，夯实产业发展根基，彰显民族酒店品牌的产业担当与核心竞争力。

## 响应的SDGs



# 03



# 创新驱动

## 创新管理体系

金陵饭店以数字化转型与人才建设深度融合为核心方向，锚定“激发全员创新活力、让每个人具备数字化创新能力、沉淀可规模化标准化复制的企业应用场景”的目标，在原有战略规划基础上，正式推出“金陵效能先锋大赛”计划，构建起全新的金陵创新体系。报告期内，子公司食品科技公司以“科技赋能传统美食”为核心战略，凭借卓越的创新能力和成长潜力入选2025年南京市瞪羚企业名单。

### 愿景:助力金陵酒店板块提升组织效率



食品科技公司入选2025年度“南京市瞪羚企业”

## 数字化创新大赛

### 案例

报告期内，公司举办技能大赛，以实践激活创新动能，本次大赛既是技能比拼，也是集团数字化转型的基础实践，有效激发员工创新潜能，挖掘出一批贴近业务的数字化管理工具雏形。后续，随着鲸灵运营管理平台的深入应用与迭代升级，将整合大赛成果，为集团酒店板块降本增效、管理升级提供新思路，助力数字化转型落地。



创新大赛现场

金陵饭店持续完善团队建设机制，着力打造一支结构合理、能力突出、富有活力的创新团队，为公司的长期战略布局筑牢坚实根基。

### 研发团队绩效

指标	单位	2023年	2024年	2025年
研发人员数量	人	14	14	15
研发人员数量占比	%	0.87	0.96	1.01
按学历划分				
本科	人	6	9	7
硕士及以上	人	2	2	3
本科以下	人	6	3	5
按性别划分				
男	人	10	9	10
女	人	4	5	5

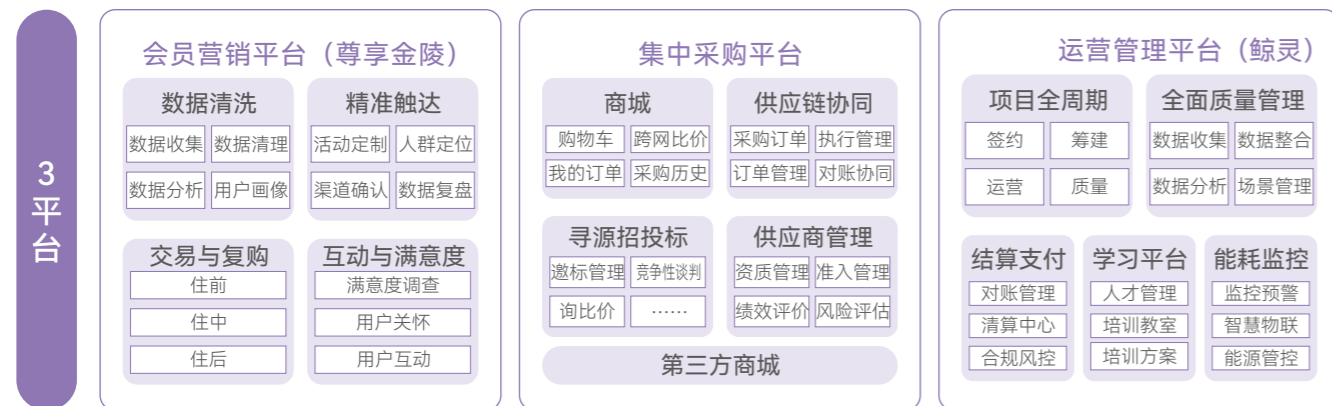
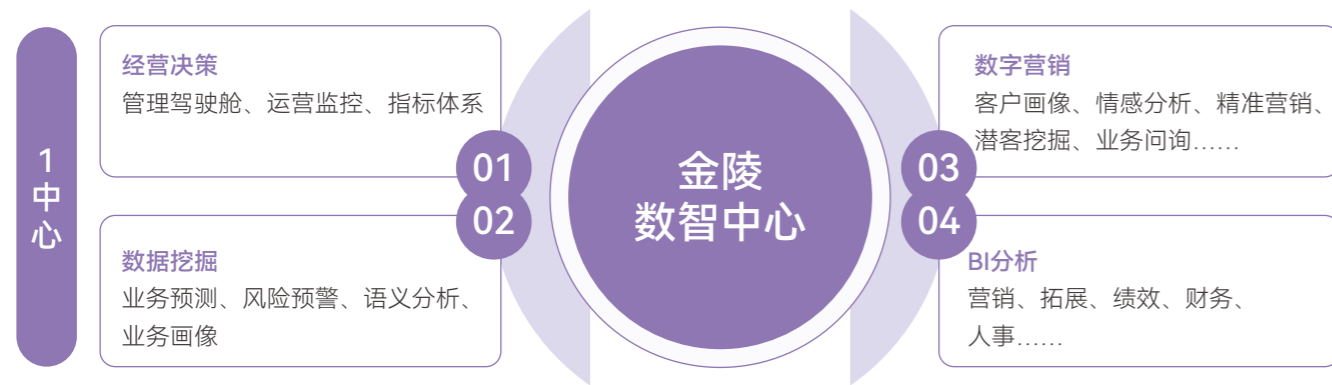
### 研发团队绩效

指标	单位	2023年	2024年	2025年
研发投入	万元	429.74	375.10	348.27
研发投入占营业收入比例	%	0.24	0.19	0.19

## 研发创新举措

### 数智化建设

公司围绕战略目标，积极推进数智化建设，构建起“一中心+三平台”的业务架构，即以金陵数智中心为核心大脑，配套会员营销平台、运营管理平台、集中采购平台三大业务支撑平台，通过数智中心实现经营决策、数据挖掘、数字营销与BI分析的核心功能，依托三大平台分别承载会员营销、集中采购与运营管理的细分业务场景，全面支撑公司数字化建设，实现业务运营效能与管理效率的双提升。



“一中心三平台”大模型

**金陵数智中心** 以数据驱动企业创新发展，实现了内部数据治理提升、数据汇聚共享、数据智能决策、数据安全保障。

**会员营销平台** 2025年“尊享金陵”线上直销平台会员消费4.39亿元、同比增长19.62%。

**运营管理平台** 重构“鲸灵”智能运营管理平台，覆盖酒店板块9,600余人次、激活率90%。

**集中采购平台** 2025年集采商品3,770个，较2020年增长2倍，覆盖自有、连锁近90家酒店，整体降本率达15%。

### 酒店板块数字化建设

案例

2025年3月，在数字科技中心统筹及西软技术支持下，公司酒店板块文璟、嘉珑、嘉辰、山水四大品牌管理系统完成“零中断”集中迁移融合。项目组采用“试点验证+批量复制”模式，4.5小时即完成全部迁移，效率较传统方式提升近20倍。为保障迁移平稳推进，项目组采取错峰迁移、线上协同、资源集约“三重”保障措施，确保业务运行未受任何影响。



系统迁移现场

### 创新菜研发

金陵饭店深耕食品研发创新，报告期内完成食品科技公司年夜饭礼盒菜点工业化生产与品控，推进阳光早餐、金陵礼盒研发选品及经典菜、大师菜的研发推广。专业厨师团队创新研发的盐水乳鸽等特色产品已通过山姆总部选品，并在十家山姆超市进行路演。此外，公司创新研发中心研发并试制了黑松露狮子头，海鲜虾米酱，五香熏鱼，芝麻脆桃仁等新品并完成各项工艺流程的标准数据工作。食品科技公司与江苏省中医院围绕“药食同源”主题深度合作，联合研发的“乌梅方糕”在江苏省中医院70周年庆典上首次亮相；公司与南京农业大学共同聚焦“食用菊花”的产业化应用，阶段性成果已通过小试验证，未来有望推出相关特色产品。



创新菜研发

## 产学研实践

在产学研协同实践中，金陵饭店通过“Jasmine星厨计划”展示课堂等形式，深化产教融合，以“企业工匠+教坛新秀”的双链赋能的产教融合模式，将行业一线技艺与专业教学资源深度融合。金陵饭店依托南京市文化馆夜校平台，面向公众开放中式餐点、西式面点制作等课程，将企业专业餐饮能力转化为社会共享的教学资源，构建起“产教融合、资源共享”的产学研协同路径。



《香草美学与低温料理实践》课程现场

食品科技公司深化“产学研用”，与南京农业大学资产经营有限公司签署战略合作协议，聚焦共建技术研发平台、打造差异化产品矩阵、“高校育种+农户种植+企业加工”产业链三大方向，在带动农业增效的同时，加速科研成果从书架到货架、从实验室到生产线的转化，推动新质生产力加快发展，充分发挥学校科研资源与公司市场优势，实现创新链与产业链精准对接。



战略合作协议签约仪式

## 同行业交流

金陵饭店始终秉持开放共享、协同发展的理念，积极搭建行业交流合作平台，通过与同业先进企业开展深度对标交流，汇聚行业智慧、借鉴优秀经验，持续深化业务领域的探索与创新，以行业协同之力赋能企业高质量发展，推动行业生态共建与价值提升。

### 与厦门建发旅游集团开展行业交流合作

案例

报告期内，厦门建发旅游集团股份有限公司一行赴金陵饭店考察交流。双方围绕业务布局、传统业态创新转型、内部业务协同、产品营销及集中采购等议题深入探讨，并就酒店运营、人才培养、旅游、食品等业务领域交换合作意向。本次交流为闽苏两地省属国企搭建了互鉴互通的平台，为后续资源共享、优势互补、探索共赢发展路径奠定了良好基础。



交流座谈会现场

## 知识产权保护

### 管理体系

金陵饭店严格遵守《中华人民共和国专利法》《中华人民共和国商标法》等法律法规，制定《商标管理办法》，规范知识产权备案、纠纷处理、侵权管控等关键环节，为知识产权保护提供制度支撑。公司建立了程序完备的知识产权管理与保护体系，明确知识产权导航、布局、申请、维护、运营一体化的管理流程，并且配备专业的法务人员统一管理知识产权，定期开展知识产权培训活动；在与供应商、合作伙伴、加盟商等签订的各类合同中，明确知识产权相关条款。公司将持续加强品牌商标保护，综合运用法律武器有效解决商标侵权等纠纷，坚决维护企业自身合法权益。

#### 关键绩效

截至报告期末，公司累计获得**4**项授权专利，其中**4**项均为授权实用新型专利；累计获得**18**项软件著作权和**168**项商标（含境内和境外）。

### 知识产权保护措施

为全面筑牢知识产权保护防线，切实保护创新成果与核心权益，公司立足自身发展实际，制定面向多维度的知识产权保护措施，确保知识产权保护工作有序开展、落地见效。

#### 建立预警机制

密切监测网络舆情、行业动态与竞争对手动向，敏锐捕捉潜在知识产权侵权风险，提前拟定应对预案，最大程度降低侵权损失。

#### 侵权调查与取证

一旦察觉侵权行为，即刻组建专业调查团队，全面收集侵权产品、服务样本、宣传资料、销售记录等证据，为后续法律维权筑牢基础。

#### 多元化维权手段

依据侵权情节轻重，灵活选用协商和解、行政投诉、民事诉讼等方式。对情节较轻者，优先发送律师函或展开协商谈判，责令其停止侵权、消除影响并赔偿损失；针对情节严重、性质恶劣的侵权行为，果断采取行政投诉或提起诉讼，借助法律武器捍卫合法权益。

## 科技伦理

金陵饭店主营业务聚焦酒店运营、餐饮服务等相关领域，在经营发展过程中不涉及可能引发科技伦理争议的内容，公司始终坚守合规经营底线，稳步推进各项合规管理工作。

# 供应链安全

## 供应链管理体系

### 治理

金陵饭店建立了系统化的供应商管理制度体系，通过制定《供应商管理办法》《供应商黑名单管理办法》等制度，明确供应商的准入评估、多维评价、淘汰退出机制；制定《集中采购管理办法》，推行集约化采购模式，以提升采购效率与成本效益。公司明确由金陵采购中心统筹供应链管理，负责制定与执行供应商管理策略、运营集采平台及电子招投标系统，并对接各业务单元的需求；相关采购平台用户协同开展供应商综合能力评审，形成了职责明确、流程衔接的跨部门、跨组织协同工作机制，提升全链条协同运作效率。



#### 供应商管理流程

#### 准入评估

- 在招标采购阶段，要求供应商提供营业执照、食品生产许可证等相关文件，以及独立承担民事责任能力、良好商业信誉等基本材料，同时提供供货配送、售后服务等方案。
- 评标时严控风险，将供应商ESG能力纳入关键评分项，确保其提供的原辅材料及服务质量符合公司要求。

#### 多维评价

- 由金陵采购中心和采购平台用户共同从供货质量、价格、服务效率等多方面对供应商打分评估，出具综合报告。
- 依据质量评估及环境保护、员工责任、社会责任等方面的评估结果，对供应商进行评级，将合格供应商纳入公司系统。

#### 淘汰退出

- 每月对现有供应商从质量、信誉、价格、速度等维度评估，对不达标的实行淘汰，构建科学合理、优质高效的供应链体系。

#### 关键绩效

2025年，公司采购平台合作供应商合计**218**家，遍布全国。其中，江苏供应商**122**家，供应商本地化占比**55.96%**，本地化采购占比**76.44%**。

## 战略

公司结合酒店行业对供应链稳定性与质量高度依赖的特点，将供应链相关的风险与机遇纳入战略统筹考量，持续评估现有供应商管理机制的有效性，并针对识别出的差距规划优化路径，致力于构建更具韧性、负责任的供应链体系，支撑主营业务稳健运营与可持续发展。

风险/机遇类型	风险/机遇描述	发生的可能性	影响时间范围	预期财务影响	应对措施
风险	质量与安全风险	低	短期	营业收入减少、运营成本增加	<ol style="list-style-type: none"> <li>严格执行供应商准入质量审核，加强入库检验与不定期检查；</li> <li>实行“驻厂监督+三重检测”机制，从原料采购到物流配送，每个环节都严格把关，确保产品质量安全可靠；</li> <li>利用SRM系统跟踪供应商质量绩效，建立快速响应与追溯机制。</li> </ol>
机遇	市场与品牌机遇	中	中长期	营业收入增加	<ol style="list-style-type: none"> <li>制定并推行绿色采购相关政策，在供应商评估中纳入环保与社会责任表现权重；</li> <li>联合优质供应商开发低碳、可持续的酒店产品与服务方案。</li> </ol>



## 影响、风险和机遇管理

公司建立并实施系统化的供应链风险与机遇管理流程，通过制度规范、组织协同与信息化工具，对供应链全环节进行持续性风险管理，以增强供应链韧性，保障主营业务稳定运营并把握潜在价值。



### 风险识别

公司通过新供应商准入阶段的资质与现场审核、现有供应商的定期绩效评审与稽核、采购市场行情与大宗商品价格波动分析、宏观经济政策与地缘政治动态追踪，以及内部运营中反馈的质量异常、交付延迟等问题，全面识别供应相关潜在风险。

### 风险评估

公司结合风险发生的可能性、影响严重程度进行综合评估，从对运营连续性、服务质量、成本控制及品牌声誉的潜在冲击出发，确定各风险的优先级，为后续资源分配与应对策略的制定提供明确依据。

### 风险监测

公司通过供应商全生命周期管理（SRM）系统记录供应商关键绩效指标与合规状态，结合定期商业复盘与市场情报收集，形成持续更新的风险清单。对于已采取应对措施的风险点，进行闭环跟踪直至风险关闭或降至可接受水平。

### 风险应对

针对不同等级的风险，公司制定并执行差异化的应对策略，措施包括要求供应商限期整改、启用备选供应商、调整采购策略与订单分配。

## 指标与目标

### 指标

公司采购平台内，

拥有质量管理体系认证的供应商数目

**102**个

拥有环境管理体系认证的供应商数目

**86**个

拥有职业健康安全管理体系认证的供应商数目

**78**个

因不合规被中止合作的供应商数目

**0**个

因不合规被否决的潜在供应数目

**7**个



## 目标

目标内容	达成情况
供应商廉洁协议签署率100%，构建负责任、可持续供应链	
成为绿色供应链建设行业引领者，带动上下游企业共同构建绿色产业生态	正在推进

## 供应商ESG管理

金陵饭店将ESG理念深度融入供应链全生命周期管理，致力于构建负责任、可持续的供应链，实现与合作伙伴的协同发展。公司高度重视可持续采购，将ESG表现纳入供应商准入、考核、评估及退出的考量范畴。在集采招标时，公司明确将绿色低碳与创新水平作为必要评审指标，重点关注供应商在环境保护、资源节约、材料循环利用、低碳运输、可持续发展及创新等方面的实践成效。

在绿色供应链转型这一重点工作方面，公司积极借鉴行业先进经验，持续推动供应链的绿色升级与创新实践。公司大力开发引入FSC认证环保包装客耗品、森林体系认证纸制品、环保降塑大瓶四液、碳认证碳足迹棉织品及低能耗电器等绿色产品，注重资源节约与循环利用；公司持续深化与省农业农村厅、绿色食品协会在“两品一标”农产品（绿色食品、有机食品、地理标志农产品）方面的协作，相关采购规模持续扩大，实现稳步增长。

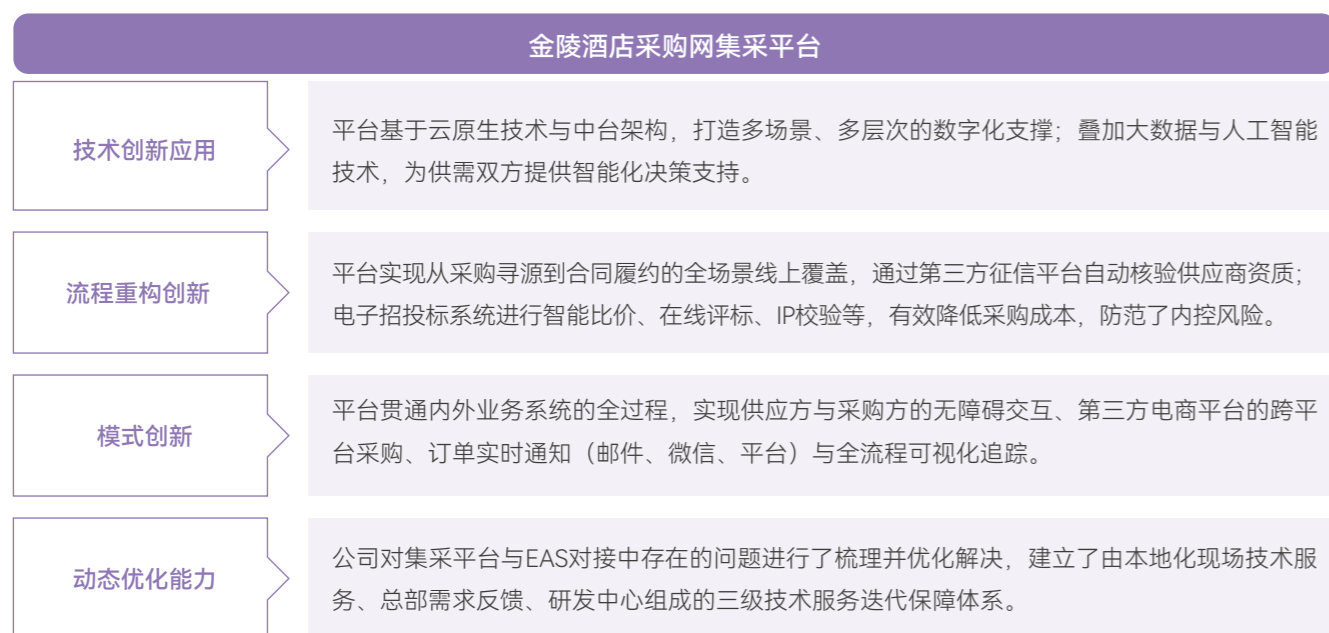
### 关键绩效

2025年，金陵饭店针对供应商开展ESG培训**4**次，覆盖供应商**211**个。



## 智慧采购

公司以用户为中心，以“阳光、赋能、高效、增值”为理念，重建金陵酒店采购网集采平台，全面上线供应商全生命周期管理SRM系统、电子招投标系统与电子商城模块，打通内外部业务系统，实现资金流、物流、信息流的一站式数字化管理，动态优化供应链结构，提升供应链数智化水平。同时，集采平台依托加密、身份验证、操作留痕等技术手段，保障采购流程合规可控。集采业务全流程线上覆盖与标准化电子招投标落地，强化采购风险内控与合规管理，同时按规定公开集中采购信息，全面公示商品价格等核心内容，持续提升采购工作透明度与规范化水平。



**关键绩效**

2025年，公司整体降本率达**15%**。

## 平等对待中小企业

金陵饭店始终坚持公平公正原则，在采购与合作过程中平等对待中小企业，支持上下游供应链中小企业发展，持续优化营商环境，促进产业链协同发展。报告期内，公司不存在无正当理由逾期支付中小企业款项的情形。

## 服务质量与食品安全

### 质量保障体系

#### 治理

金陵饭店率先创立“细意浓情4-8-32”质量经营模式，秉持“细在精准、意在卓越、浓在超值、情在人文”的品质内涵，在经营中融入人性化设计、精细化管理和亲情化服务。公司制定《质量管理手册》，明确质量管理核心要求与实施流程，同时设立质量管理部作为质量与食品安全工作的归口部门，明确经理层在质量管理中负责顶层设计、资源保障、文化引领、体系驱动、结果问责，配备专业的质量管理工作人员，形成分工明确、权责明晰、全员参与的质量管理工作格局。截至报告期末，公司已通过ISO 9001质量管理体系认证。



质量管理体系认证证书

#### 战略

结合行业调整期的经营环境、“1+N”多元化协同产业结构及产业链各环节运营特点，公司梳理服务质量与食品安全相关的核心风险与机遇。

风险/机遇类型	风险/机遇描述	发生的可能性	影响时间范围	预期财务影响	应对措施
风险	食品业务、酒店餐饮业务板块规模化扩张过程中，若质量管控不到位，可能出现食品风味不稳定、安全不达标等问题，影响产品口碑与市场接受度。	中	短中期	营业收入降低	<ol style="list-style-type: none"> <li>1.完善食品、餐饮研发、生产全流程质量管理体系；</li> <li>2.加强供应链管理，强化食材采购与生产环节质量管控；</li> <li>3.推进产品标准化生产，保障风味还原度与品质稳定性。</li> </ol>
机遇	通过数字化、智能化转型优化质量管理流程，强化全链条管控，可提升产品和服务质量稳定性，降低运营成本，增强市场竞争力。	高	中长期	运营成本降低、营业收入增加	<ol style="list-style-type: none"> <li>1.推进数字化建设，优化运营管理平台；</li> <li>2.深化与专业供应商技术对接，借助智能化工具提升质量管控效能；</li> <li>3.实施集约化经营，强化质量与效益全链条管控。</li> </ol>

## 影响、风险和机遇管理

金陵饭店结合自身业务特点及行业发展背景，建立了覆盖风险识别、评估、监测、管理全流程的管控机制，明确各流程核心职责与实施路径，指定专人负责统筹推进，将风险管控责任落实到各部门、各岗位。



### 风险识别

建立常态化风险识别机制，定期收集内部运营、行业监管、市场环境、供应链等方面的产品与服务质量相关风险信息，同时结合行业调整期特点，重点识别服务品质、运营安全、产品品质等领域的潜在风险，适时组织专项风险识别工作，确保风险早发现、早排查。

### 风险评估

针对识别出的产品和服务质量风险，运用科学的评估方法划分风险等级，实行分级分类管理，结合风险对公司业务运营、财务状况的潜在影响程度，明确各类风险的优先级，针对不同等级的风险制定差异化应对策略，重点关注可能导致运营成本增加、营业收入降低的高优先级风险，确保资源合理配置。

### 风险监测

建立全方位风险监测体系，对已识别和评估的质量风险实施动态监测，覆盖酒店服务、食品生产、供应链管理等核心环节，通过多种方式跟踪风险变化情况，及时捕捉风险隐患及变化趋势。

### 风险应对

针对不同等级、不同类型的风险，落实差异化管理措施，通过完善质量管理体系、强化人员培训、优化运营流程、引入智能化管控工具等方式，防范风险发生。

## 指标与目标

目标	目标内容		达成情况
	食品安全与质量重大责任事故0起		
指标	重点合作生产工厂飞行检查	重点合作生产工厂样品抽检	通过代工厂开展第三方机构产品检测
	<b>8</b> 次	<b>10</b> 批次	<b>76</b> 批次
	质量培训人次	质量培训总时长	质量培训次数
	<b>1,620</b> 人次	<b>820</b> 小时	<b>104</b> 次

## 质量保障体系

### 产品全生命周期管理

公司高度重视食品安全，我们制定了《卫生管理制度》与《食品安全管理规定》，健全了HACCP食品安全保障体系，清晰界定了各级管理人员的职责。针对餐饮场所的规划、建设、布局，原材料的采购、运输、储存、验收，食品的加工、出品、留样，以及从业人员与餐饮用具的清洁消毒等各个环节，我们都制定了详细的规范与要求。

生命周期阶段	具体措施
供应环节	一切食品必须通过采购部门，对定点单位进行资格审查和信誉评价，对合格供应商签订供货合同，明确供货质量要求等。
储存环节	设置专用的食品仓库，食品仓库应有专（兼）职人员负责管理、建立台账，并做好索证索检，资料保存备查；食品分类、分架、隔墙、离地存放等。
备餐与烹饪环节	冷冻（藏）易腐食品从冷柜（库）中取出或者解冻后，应及时加工使用；生食蔬菜、水果和生食水产品原料应在专用区域或设施内清洗处理，必要时消毒。
餐后处置环节	厨余垃圾投放时放入指定位置，投放时应按垃圾分类的标志提示，分别投放到指定的地点与容器中；垃圾实行密封化及时运送到工会指定地点，坚决杜绝混装混运、不得存在抛洒滴漏现象。

### 食品安全检测

为确保食品安全工作的有效实施，公司成立了各级安全生产委员会，由其主导开展食品安全生产工作。同时，公司还制定了餐饮食品安全白皮书，明确了食品安全警诫条款、食品卫生安全执行条例、厨房食品安全检查要点以及食品中毒预案等内容，以确保食品卫生安全得到全面、严格地执行。公司完善了食品安全长效机制、HACCP食品安全保障体系，不断丰富产品生态内涵，设立4,000亩“金陵饭店专供有机食材基地”，打造了从餐桌到田间可溯源的生态餐饮供应链。采用国家专门等级评定机构认证的无公害农产品、绿色农产品和有机农产品，坚持供应商准入和评价机制，与所有供应商签订了食品安全质量承诺书，严格实施食品添加剂使用管理规定，严把采购、验货、贮存、加工、出品的每道环节，确保食品安全和规格水准。

### 产品品质保障

公司始终将产品品质提升作为核心工作之一，坚守品质初心，不断完善产品全流程品质管控体系，强化各环节标准化管理，以严谨的管控态度、科学的管理方法，持续提升产品品质，守护消费者权益，彰显品牌匠心。

食品保鲜冷链

案例

食品科技公司在金陵大肉包供应链环节严格落实冷链管理要求，通过零下25℃冷冻锁鲜、30℃高温防护及18小时不间断鲜度管控，保障产品新鲜度。全程采用GPS定位、双温控探头监测，构建“冻库-冷藏车-前置仓”无缝衔接的冷链链条，秉持“从生产线到餐桌”的理念，通过全流程细节管控，保障产品品质，提升消费者体验。



产品运输及储藏

品质经营

南京金陵饭店品牌焕新迭代升级，遵循“守正创新、文化赋能、价值创造”原则，聚焦产品创新与场景营造，传承“细意浓情”理念，把酒店经营与文化相结合，深度挖掘品牌的差异化优势；以金陵“特色产品”“十二心作”“十二生笑”的匠心之作、用心之作，提升顾客体验。同时公司优化创新兼具商业价值和时代新意的产品服务、打造主流认可的精致时尚，并且做到可视化和实体呈现，营造富有金陵特色的高品质旅居空间。

凭借持续的品牌升级与服务优化，金陵连锁酒店的宾客口碑稳步提升。截至报告期末，酒店携程网评分达 4.74 分，华客评分 94.69 分，两项指标均实现同比提升，充分体现出市场与消费者对金陵服务品质、旅居体验及品牌价值的高度认可。



品牌焕新

报告期内，南京金陵饭店推出了“一席金陵·随园雅宴”“金陵文化巡礼”“入梦之仪”“金陵纪念日”“中意美食交流”等120余项行动举措，涵盖餐饮创新、文化体验、服务升级等多个维度。



一席金陵系列活动

服务场景变革

案例

南京金陵饭店以硬件升级与服务创新推进场景变革，升级钟山厅灯光及LED大屏、连廊自动门等硬件设施，引进机器人，改造特色客房；同时存在营销场景、产品设计、服务品质上不断创新，推出“苏超十三侠 金陵嘉年华”等主题活动，将“商旅文体”跨界融合，获得“江苏文旅消费热力观察”优秀案例，提升服务效率与客户体验，形成差异化竞争力。

产品认证与荣誉

公司长期持有多项权威质量相关认证，并持续通过年度监督审核，荣膺首届“中国质量奖提名奖”“江苏省省长质量奖”“南京市市长质量奖”，囊括了质量领域国家级、省级、市级三大重量级奖项。报告期内，公司获得“江苏品质酒店”“2025酒店品质S100企业”“卓越品质管理酒店”等奖项。



“江苏品质酒店”证书



“2025酒店品质S100企业”证书



“卓越品质管理酒店”证书

# 客户权益保护

## 客户管理体系与制度

### 治理

金陵饭店形成了以“践诺守信、质量至上”为核心的自我规范、自我约束和自觉维护宾客合法权益的诚信管理制度体系，制定《“细意浓情”高标准服务1022条》《感动服务个性化服务100条》等服务规范，建立了《第三方宾客评价体系》，由饭店分公司总经理室进行归口管理，前厅、客房、餐饮、工程、质量管理等部门负责实施。

### 战略

基于行业发展趋势、市场竞争格局及内部服务运营实际情况，公司梳理形成客户服务相关风险与机遇。

风险/机遇类型	风险/机遇描述	发生的可能性	影响时间范围	预期财务影响	应对措施
风险	服务品质风险	中	短期	营业收入降低	1.实施差异化人力优化，锁定核心服务与管理人才； 2.推进“焕新计划”，强化服务品质全链条管控； 3.搭建应急处理机制，弥补现场管理经验不足的短板。
机遇	客户体验机遇	中	中期	营业收入增加	1.落地各项服务规范，强化员工服务培训； 2.深化服务微创新与个性化服务，优化客户反馈机制； 3.联动品牌焕新，打造特色服务场景提升体验。

# 影响、风险和机遇管理

公司建立了覆盖客户服务风险识别、评估、监测、管理的全流程管控机制，兼顾风险防范与机遇挖掘，通过标准化规范、数字化赋能、专业化提升等举措，强化客户服务全环节管控，防范服务相关风险。



### 风险识别

结合酒店服务运营特点，建立常态化客户服务风险识别机制，定期收集内部服务流程、员工服务水平、客户反馈及行业监管等相关风险信息，重点识别服务标准不达标、客户需求响应不及时、服务体验不佳等潜在风险。

### 风险评估

针对识别出的客户服务相关风险，运用科学的评估方法，结合公司客户满意度、品牌口碑及对财务状况的影响程度，划分风险等级、明确机遇优先级，实行分级分类管理，针对不同等级的风险制定差异化应对策略。

### 风险监测

建立全方位客户服务风险监测体系，依托数字化建设成果，优化运营管理平台，借助智能化工具提升风险监测效能。

### 风险应对

借助智能化工具提升服务质量管控效能，实施集约化经营，强化服务质量与经营效益全链条管控；完善服务规范与应急处置机制，针对各类服务风险及时采取针对性处置措施，降低风险影响。

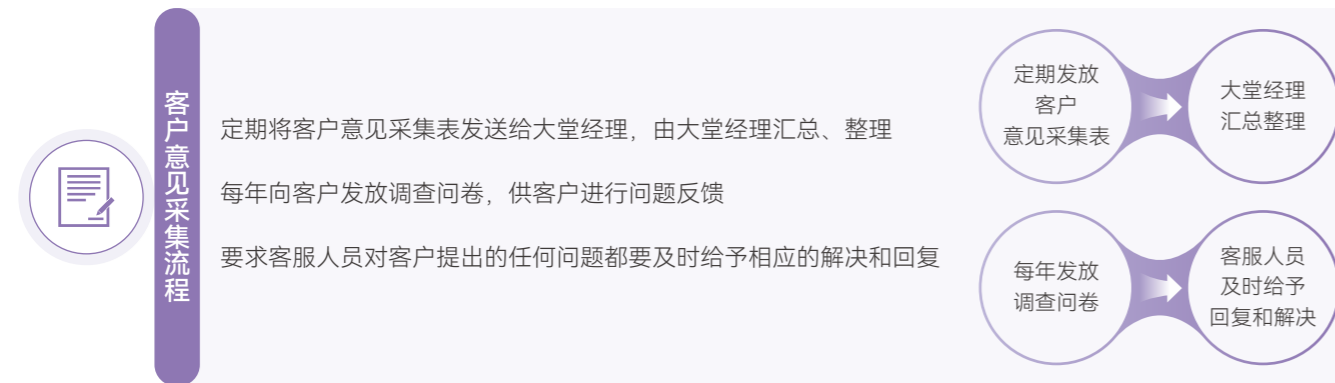
# 指标与目标

目标内容	达成情况
顾客满意率≥98%	
顾客投诉处理率100%	
顾客投诉处理时长≤24h	

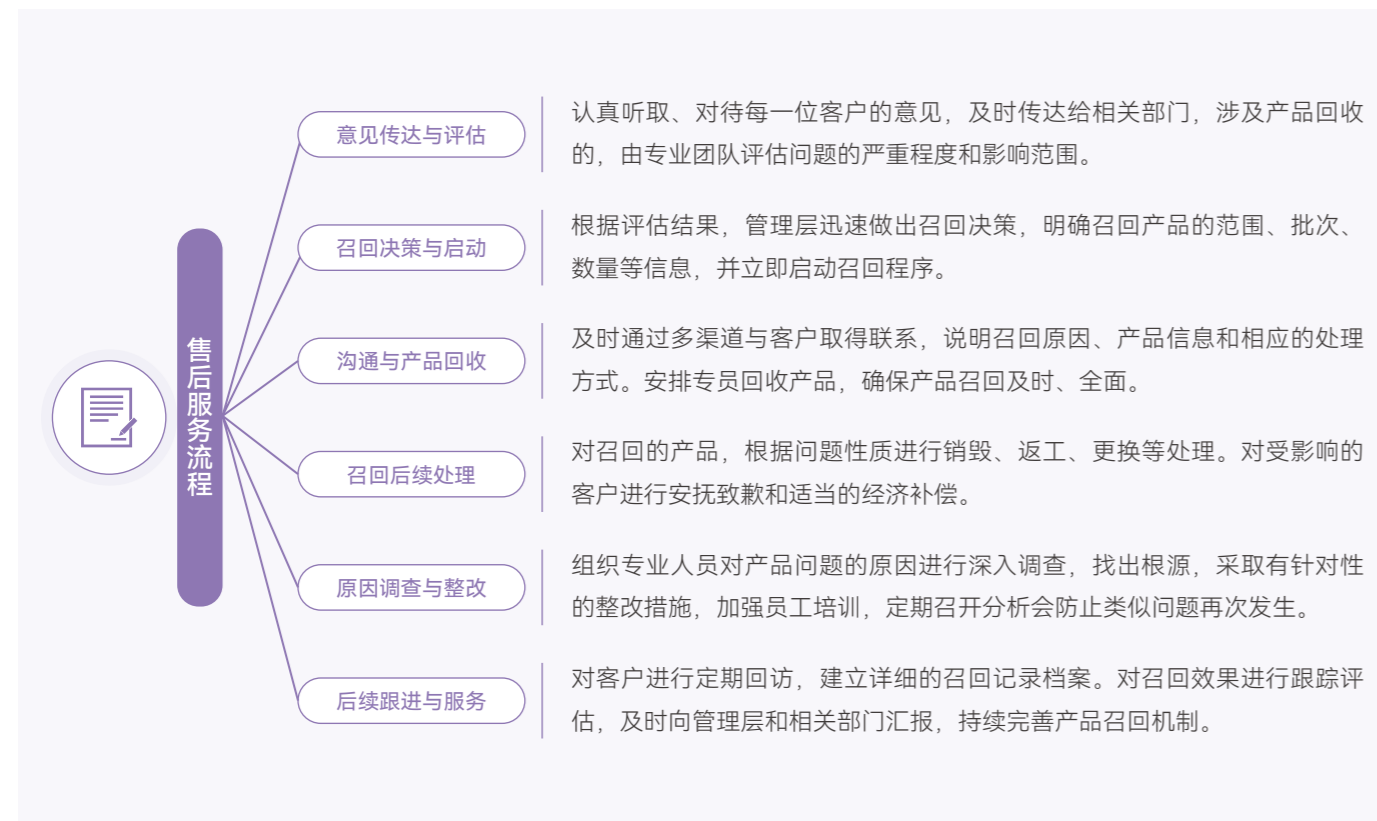
## 客户服务管理举措

### 顾客沟通渠道

售后服务是企业可持续发展的生命线，金陵饭店建立完善的售后服务流程，致力于持续提升售后服务水平。公司通过专属客户服务热线、调查问卷、在线网评等形式对客户意见进行采集，不断加强与客户的沟通，第一时间对客户意见进行处理，有效提高客户满意度。



### 售后服务与产品召回



## 客户投诉响应

公司建立完善的《饭店宾客投诉处理制度》，构建标准化、规范化的客户响应机制。以快速响应、高效处置、真诚沟通为原则，将宾客投诉与意见反馈作为服务优化的重要抓手，投诉处置不仅以化解当下不满为目标，更注重通过专业处理、耐心安抚与真诚服务，让宾客切实感受到尊重与重视。

客户投诉数量  
**15**件

客户投诉解决率  
**100%**

客户投诉解决数量  
**15**件



## 顾客满意度调查

公司注重客户反馈收集与分析，常态化开展客户满意度调查工作，通过科学合理的调查方式，全面了解客户服务感知，为客户服务体系优化、服务质量提升提供方向支撑。

参与调查的客户数量  
**21,982**人

客户满意度  
**99.10%**

## 服务能力提升

为提升客户满意度，金陵饭店定期开展服务能力培训与宣贯，持续加强客服团队建设，设置客服管理考核机制，不断鼓励客服人员提升服务意识和服务质量。

应对客户投诉响应考核次数  
**365**次

应对客户投诉响应考核通过率  
**100%**

### 连云港金陵神州宾馆岗位服务技能竞赛

案例

报告期内，为全方位提升员工服务能力与客户满意度，推动宾馆整体服务质量跃上新台阶，连云港金陵神州开展岗位服务技能竞赛。通过举办此次岗位服务技能竞赛，员工专业素养与服务技能显著提升，工作中存在的不足也得以明晰，为后续培训与改进指明方向。未来，宾馆将持续以提升服务质量为核心，强化员工培训，不断为宾客打造更优质、高效的服务体验。



服务技能竞赛现场

# 信息安全与隐私保护

## 信息安全管理体系统

公司严格遵守《中华人民共和国网络安全法》（以下简称“《网络安全法》”）《中华人民共和国数据安全法》（以下简称“《数据安全法》”）《中华人民共和国个人信息保护法》（以下简称“《个人信息保护法》”）等法律法规，制定《网络及信息安全管理制度》，保障数据安全与信息系统稳定运行，全面落实江苏省委网信办相关工作部署，扎实推进关键信息基础设施保护、等级保护、安全审查等制度落地实施，加快构建集态势感知、事件预警和应急处置于一体的网络安全防护体系。同时，公司成立网络安全工作领导小组，作为公司网络安全工作的领导与决策机构，落实网络安全工作责任。

公司将提升全员信息安全意识与防护能力作为风险防控的重要环节，全年组织多场覆盖相关岗位员工的网络安全与数据安全培训，通过知识普及与案例教育，强化员工的日常安全实践。

### 组织开展2025年全员网络安全意识培训 案例

2025年10月，数字科技中心组织开展“提升网络安全意识，筑牢网络安全防线”全员网络安全意识培训，邀请外部安全专家通过真实案例剖析网络安全形势，培训深入分析了集团在应急处置流程、员工安全意识等方面存在的短板，并针对性部署后续改进措施，构建起“培训—排查—演练”的闭环管理体系。



网络安全意识培训



#### 关键绩效

2025年，公司开展数据安全培训**2**次，总时长**670**小时，参与数据安全培训**270**人，人均培训时长**2.48**小时，未发生重大数据安全及泄露客户信息事件。

## 常态化安全治理措施

公司以防范信息安全风险、保障业务连续性与信息资产安全为管理目标，已建立并实施全流程的信息安全管控体系。

### 信息安全与数据隐私保护措施

系统安全保障	加强安全体系建设，提升系统安全防护能力，保障企业信息系统的安全稳定运行，防止数据泄露和网络攻击。
API防护	部署API防护，显著降低面临的安全风险，提升整体数据安全防护水平，确保业务稳定运行和用户数据的安全。
国产化适配与等保认证	推进国产化适配工作，降低对国外技术和产品的依赖，加强等保认证体系建设，提升企业信息系统安全合规性。
数据容灾备份机制	完善合理的数据容灾备份机制，提供灾难防范意识，在云端上构建了多中心的异地数据库，同步采用了多中心的备份恢复措施，定期进行备份恢复的演练，保障灾难恢复措施有效。
数据访问控制	加强数据访问管控，采用最小登录原则，数据库访问实现最小权限登录，登录必管控。
权限管理机制	数据库权限管理实现三权分立，数据库管理委员会根据业务需要给予开发人员相应的权限。
安全监控与报警	安全态势实时监控，运维人员通过云端感知实时监控服务器及网站，并且通过短信和邮件形式及时将报警信息发送给运维人员。
系统等级保护	重要系统等级保护建设，完成了云上重要业务系统的等级保护2.0中的第三级评测，通过对重要信息系统进行等级保护建设，加强重要系统的数据安全保护力度，使数据安全建设标准化、体系化。

## 应急事件管理

为有效防范和应对信息安全突发事件，公司制定了《网络安全应急预案》等文件，明确了安全事件分类、处置原则、组织职责、响应流程与恢复措施。公司通过建立常态化的应急响应机制，并计划定期开展应急演练，以检验预案可行性，提升实战响应能力，确保在发生真实安全事件时能够迅速控制事态、降低损失。

## 客户隐私保护

公司高度重视客户隐私保护，建立健全客户数据安全治理体系，明确对在经营活动中知悉的个人隐私、个人信息、合作方秘密、非公开商业信息等数据履行保密义务，要求相关岗位人员签署保密责任协议。报告期内，公司及旗下子公司未发生客户隐私泄露的情况。

### 客户隐私保护措施

#### 技术层面

- 对业务人员通过技术手段限制对于客户敏感信息的批量查询，限制客户信息的导出，同时禁止拷屏，通过终端安全系统禁用U盘，移动硬盘等移动存储设备，限制工作电脑安装的工具软件类型；
- 对IT人员，特别是对负责维护含有客户信息的数据库的IT人员的后台系统和数据库的权限进行严格控制，对其操作进行严格实时监控和审计，坚决杜绝内部人员通过技术手段泄露客户隐私。

#### 管理层面

- 组织员工积极学习《网络安全法》《数据安全法》和《个人信息保护法》，坚决遵守法律要求，恪守法律底线。
- 公司制定《个人信息管理和隐私保护制度》，严格按照规章制度落实每一条，把制度落到实处。

#### 软件商层面

- 对软件供应商的资质及技术进行严格甄别，严格要求软件提供商产品进行数据库加密，对前端重要数据脱敏，正式投入使用前必须进行详细的安全性测试，包括不限于漏洞扫描、渗透测试等。



# 情暖金陵 共创民生新繁荣

金陵饭店坚持以人为本，遵循公开透明原则，充分优化人力资源配置，关注员工的职业发展需求，完善并创新激励机制，促进员工和公司的共同成长。同时，公司积极履行国企社会责任，参与社区共建，依托酒店平台优势，支持本地文化传承、参与公益事业、推动可持续消费，与利益相关方携手，共促社会繁荣和可持续发展。

## 响应的SDGs



# 员工权益保障

## 合规雇佣

### 员工招聘渠道

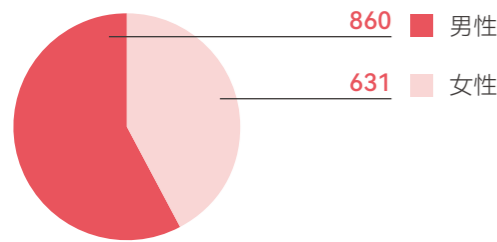
公司严格遵守《中华人民共和国劳动法》（以下简称“《劳动法》”）《中华人民共和国劳动合同法》等法律法规，制定并实施《金陵饭店股份有限公司公开招聘办法》等制度。公司坚持市场化选聘，通过社会招聘、校园招聘、线上招聘软件、线下招聘会、内部竞聘等多元化招聘渠道广纳贤才，并为高端人才设立快速通道，持续优化人才引进机制，助力企业高质量发展。



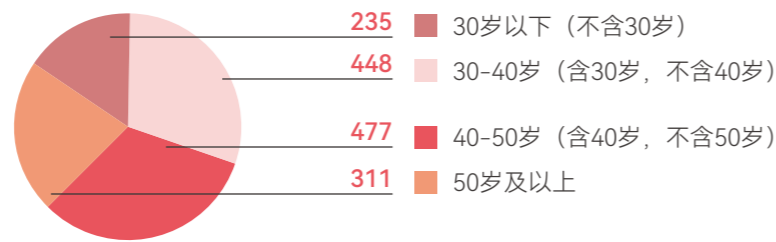
## 员工结构

员工总人数 **1,491**人

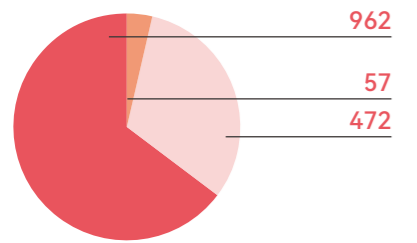
按性别划分 单位：人



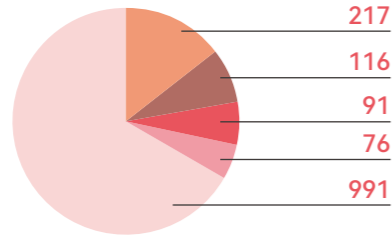
按年龄划分 单位：人



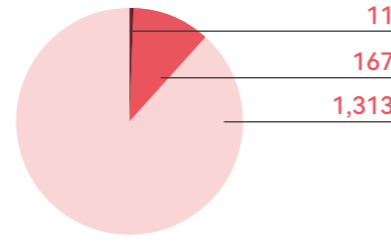
按学历划分 单位：人



按专业划分 单位：人



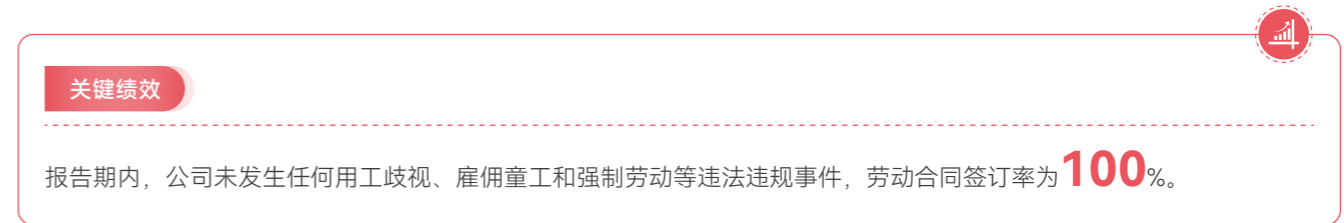
按职级划分 单位：人



少数民族员工数 **27**人 退伍军人员工数 **29**人 残疾员工数 **7**人 劳务派遣人员 **40**人 员工总流失率 **13.56%**

## 人权保障

公司致力于创建一个和谐、包容的工作环境，严格落实《劳动法》《禁止使用童工规定》《中华人民共和国未成年人保护法》等法律法规，尊重和保障人权。我们依法与员工签订劳动合同，按照“公平、公正”的原则，为全体员工提供公平的就业和晋升机会。我们充分尊重来自不同文化背景的员工，坚决反对基于性别年龄、民族种族、宗教信仰、缺陷残疾等的歧视行为。我们重视保护妇女儿童权益以实现职场的公正平等和多元化建设，坚持同工同酬，严禁用工歧视，坚决杜绝使用童工和强制劳动，坚决抵制职场骚扰和职场暴力。



## 薪酬福利管理

### 员工薪酬与福利

公司制定《金陵饭店股份有限公司薪酬、福利管理办法》，建立健全多层次薪酬福利保障体系。公司按时足额发放工资，严格依规缴纳五险一金，在节日和生日期间为员工送上礼物与祝福，并配备食堂、宿舍、更衣室、图书馆、健身房、医务室、活动室、休息室等设施，定期开展员工体检及中医义诊活动，全方位保障员工身心健康与生活需求。公司在《员工手册》中明确假期管理规定，员工可享受年休假、病假、事假、婚假、产假等假期，充分保障员工的合法休息权益。



### 科学考核激励

公司制定《全员绩效考核管理办法》《工资总额管理暂行办法》《经理层薪酬管理暂行办法》等制度，通过公平规范的绩效考核机制，实现企业发展目标与员工个人目标有机衔接，全面推行经理层任期制和契约化管理，进一步健全工资与效益挂钩机制。公司充分采用“揭榜挂帅”、超额利润奖励等多元化的激励手段，强化考核导向和激励作用，激发员工干事创业激情。



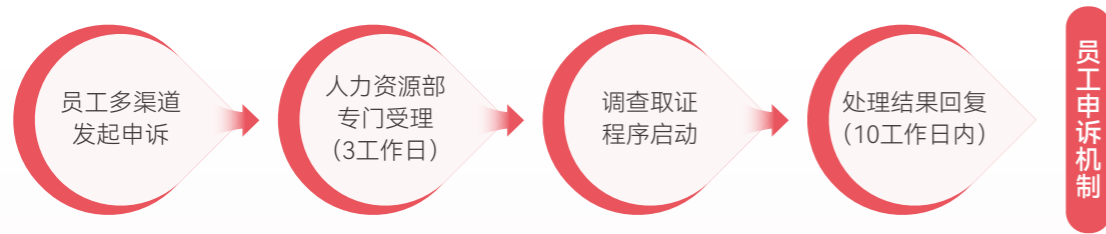
惠民义诊活动



## 民主管理和沟通

### 民主管理机制

公司不断加强民主管理，充分发挥职工代表大会在民主监督、民主参与中的重要作用，制定并不断完善《职工代表大会制度》《职工群众来访接待、来信办理工作规范》等制度，构建和谐稳定的劳动关系。公司积极搭建多元化沟通渠道，通过职工代表大会、员工座谈会等多种形式，广泛听取员工意见，及时回应员工关切。同时，公司持续健全员工申诉机制，畅通申诉渠道，支持员工对侵害自身权益的行为提出申诉，保障员工合法权益。



职工代表大会

指标	职代会审议通过项目数	工会审议通过项目数
	<b>5</b> 项	<b>10</b> 项
	工会会员人数	
	<b>865</b> 人	

### 工会满意度调查

公司高度重视员工意见，构建了较为完善的满意度测评机制，工会定期面向员工开展满意度调查，吸取合理化建议并及时采取改进措施，持续优化管理，提高员工满意度。



#### 关键绩效

报告期内，工会组织开展满意度调查，共**99**人参与满意度调查，员工满意度为**90.54%**。

## 员工关怀

### 员工身心健康保障

公司积极开展丰富多彩的员工活动，帮助员工舒缓工作压力、提升身体素质，营造积极向上的企业职场氛围，增强团队凝聚力。公司重视员工心理健康，在酒店业创立“心灵导师”制度，组建心灵导师团队，为员工提供情绪疏导、思想沟通、排忧解难服务。



健步行活动



羽毛球比赛



徒步活动



员工生日会



### 员工帮扶

公司持续完善员工关爱体系，建立健全困难员工帮扶机制，通过困难补助、大病救助、生病慰问等多种方式，切实解决员工实际困难。同时，在节日、高温季节等时期，开展暖心慰问活动，增强员工的归属感、幸福感与凝聚力。报告期内，帮扶困难员工37人次，帮扶金额15.04万元。



西安金陵员工慰问



金陵神州宾馆高温慰问

## 女性权益保护

公司严格遵守《中华人民共和国妇女权益保障法》《女职工劳动保护特别规定》等相关法律法规，加强女性员工在经期、孕期、产期等特殊阶段的关怀与保护，建设“康乃馨服务站”和“母婴室”，为女性员工提供舒适、便利的空间。公司坚持男女平等原则，在经营管理中对录用女职工、提拔女干部不存在歧视，助力女性员工在职场中全面发展。



母婴室

指标

- 享受育儿假员工数 **62人**
- 享受育儿假员工返岗率 **98%**
- 管理人员女性员工占比 **33%**

## 员工培训与发展

### 人才发展理念

公司始终秉持“人才是第一资源”的核心理念，着力锻造支撑企业高质量发展的高素质、专业化人才队伍。公司持续关注员工成长与发展，通过优化内部人才流动机制、拓宽职业发展通道、提供多元发展平台与成长支持，助力员工发挥潜能、实现价值。同时，公司建立畅通、灵活的沟通反馈机制，营造勤学善思、互促共进的良好氛围，推动员工成长与企业发展的同频共振、互利共赢。

### 职业发展通道

公司坚持“外引内培”多措并举，实施“金陵优才”养成计划，加大“金陵管培生”储备与培养，完善“金陵工匠”专业人才体系，增加数字科技、投资发展、财务风控等岗位专业人才。

公司建立健全务实有效的人才分层分类培养锻炼机制，做好人才“选育培用”，优化管理职级体系，实施“金陵工匠”工程，健全人才成长体系，荣获“省部属企业示范性劳模（技能人才）创新工作室”。



2025年，金陵饭店全面推进管理人员竞聘上岗、轮岗挂职与交流任职，公司本部及所属（托管）企业共组织63个管理岗位公开招聘，新聘管理人员中8090后占比53%，干部队伍结构持续年轻化；深化末等调整与不胜任退出机制，充分激发人才队伍活力。此外，公司进一步完善人才培养体系，制定年轻人才培养“未来之星计划”，设计四级进阶式培养模式，实施标准化培育路径、量化评估机制及阶梯式激励政策；深入推进“金陵优才班”计划，已储备8期、239名学员纳入定制化培养体系；与南京财经大学、扬州大学旅游烹饪学院等深化校企合作，累计超400人通过职业技能等级认证，夯实人才储备基础。

### 员工培训措施

公司秉持“按需施教、务求实效”的原则，构建分层分类的培训体系，持续赋能员工成长，为公司高质量发展提供坚实人才支撑。公司创新推出“星耀计划”和“未来之星计划”，13名员工参与跨岗位学习，196名员工纳入四级进阶培养体系。公司深化产学研融合，与扬州大学、南京技师学院开展合作，23名学员获餐饮服务中级工认定，进一步提升员工职业技能。

#### 案例 RPA专项培训

2025年6月6日，公司举办首场RPA专项培训，旨在全面探索RPA技术在公司业务场景中的创新应用，破解重复、低效工作难题，优化人力资源配置，助力员工聚焦更具创造性与战略价值的核心工作。此次培训不仅是提升全员数智化能力的关键举措，更是探索业务驱动、IT深度赋能创新模式的重要实践。



RPA专项培训

#### 案例 2025年基层管理者训练营

2025年2月25日，金陵饭店为深化酒店人才战略，赋能基层管理队伍，举办2025年基层管理者训练营，酒店各部门基层管理人员共计47人参与此次培训。本次培训围绕“赋能·聚合·创效”主题，聚焦管理能力提升与思维创新，特邀酒店培训讲师授课，以《基层管理人员角色认知》《高效能人士的七个习惯》为核心课程，通过生动案例、互动游戏及小组讨论等形式，阐述了酒店基层管理的核心内容，结合实际案例，分析了员工管理、协同创新、服务提升和优化运营效率等方面的做法，助力提升管理思维与实战能力。



基层管理者训练营

指标

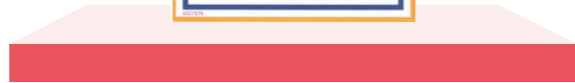
- 培训总场次 **1,437** 场次
- 培训总人次 **124,988** 人次
- 培训总时长 **11,867.5** 小时
- 培训支出金额 **29.58** 万元
- 培训覆盖率达 **87%**

# 职业健康与安全

## 职业健康安全管理体系

公司秉持“安全第一、预防为主、综合治理”的安全生产方针，严格遵循《中华人民共和国安全生产法》《中华人民共和国消防法》《生产安全事故应对法》等法律法规，制定并落实23项安全生产管理制度（实施细则），为全体员工提供安全、健康的工作环境。报告期内，公司已通过职业健康安全管理体系认证。

公司时刻牢记“生命至上、隐患必除”的理念，持续健全完善安全生产责任、风险防控和隐患排查治理预防、安全生产管理、全员安全教育培训、应急处置防范、基础保障支撑“六大体系”，筑牢安全生产防线，增强全员安全责任意识，逐级签署2025年安全管理责任书，责任落实到班组和个人。报告期内，公司未发生重大安全生产事故。



职业健康安全管理体系认证证书

## 坚守安全防线

### 安全隐患排查

公司制定《安全生产风险辨识管控、报告制度》《安全生产事故隐患排查治理制度》，聚焦高风险领域、重点部位和关键环节，深化落实“从根本上消除事故隐患、从根本上解决问题”的重大要求，深入开展各类风险隐患排查整治行动，深挖彻查各类安全隐患，加强重要时段、重点部位的安全管理与督查，做好闭环整改、对账销号、验收复检，坚决遏制生产安全事故发生。2025年，公司排查整治各类隐患1,714项，隐患整改率100%。



安全检查

## 安全应急管理

公司制定《生产安全事故应急预案管理办法》，持续健全应急管理体系，围绕反恐、防灾、消防等重点场景，常态化开展专项应急演练，加强应急救援队伍能力建设，全面提升员工的风险防范意识和突发应急事件处理能力。



消防应急演练



防汛应急演练



## 安全宣传与培训

公司积极开展各类安全生产的教育培训，通过三级培训网络，分层次、多渠道地开展风险管控培训，广泛普及安全知识。此外，公司深入开展“安全生产月”“消防宣传月”系列活动，提升全体员工的安全素养，营造安全的工作氛围，助力企业可持续发展。



状元楼消防安全培训



状元楼急救知识培训

指标 安全生产投入金额

**406**万元

因工死亡人数

**0**人

安全培训场次

**452**场次

参与安全培训人次

**11,864**人次

安全培训总时长

**4,520**小时

安全应急演练次数

**35**场次



## 职业健康管理

公司注重员工的安全生产和劳动保护，积极采取有效的职业病防治管理措施，为员工筑牢职业健康安全防线，保护员工健康及其相关权益。

### 职业健康监测

定期对工作场所的环境进行监测，如空气质量、噪声水平等，持续改善工作场所环境和条件，确保工作场所符合国家职业卫生标准和安全要求。

### 职业健康防护设施及防护用品

为员工配备完善的劳保防护用品和安全监测装置，如安全头盔、防护眼镜、耳塞等，帮助员工减少工作中的危险。

### 职业健康教育与培训

定期为员工提供内容全面的职业健康相关培训，帮助员工学习和掌握相关的职业卫生知识，督促员工遵守相关作业规范，正确使用公司提供的防护设备和防护用品，保护自身健康。

指标	特种作业人员持证上岗率	员工体检人数
	<b>100%</b>	<b>865人</b>
	工伤保险投入金额	工伤保险人员覆盖率
	<b>96.95</b> 万元	<b>100%</b>

## 乡村振兴与社会贡献

### 社区关怀

金陵饭店将社区服务融入企业发展战略，积极履行国企社会责任，深化与社区的党建共建合作，着力丰富居民文化生活、增进社区情感联结，以实际行动服务社区、回馈社会。

湖滨金陵建设“湖滨小筑”爱心驿站服务户外劳动者，积极参加高湖社区“家门口的村晚”活动、3.5学雷锋活动，参加湖滨社区“笔墨迎新年，春联送福至”活动等，被评为高湖社区“邻聚力·给力单位”。



湖滨金陵社区共建

## 乡村振兴

金陵饭店创新可持续的乡村赋能模式，激活乡村内生动力。公司凭借高端品牌与专业能力为乡村资源赋能，帮助当地建立持续运营的团队，以产业融合为路径，将特色农产品开发、文旅业态创新与营销传播有机结合，延伸价值链，并且积极联动政企农多方资源，精准对接产销，拓宽乡村产业发展空间。此外，公司重视乡村教育振兴，通过教育资源支持，助力乡村人才培养与长远发展。

### 关键绩效

2025年，公司乡村振兴投入**254,005**元。

### 云上群加：高端露营点亮“诗与远方”

案例

在青海省西宁市湟中区群加国家森林公园，“云上群加·金陵山水”露营基地引入南京金陵饭店管理团队，为当地藏族员工提供系统化培训，推动人才本土化成长。同时，南京厨师因地制宜，创新推出“高原淮扬菜”，成为吸引游客的特色亮点。自今年“五一”试运营以来，基地已成功吸引众多游客前来体验徒步、露营、婚庆摄影等多元业态，带动旅游收益稳步增长。基地运营利润将全部用于支持周边村庄的发展，实现可持续帮扶效果。



“云上群加·金陵山水”露营基地

### 金陵饭店助力青年“乡村合伙人”打通产销之路

案例

共青团江苏省委精准把握“产销对接”这一青年“新农人”的关注点、需求点，充分发挥组织优势和桥梁纽带作用，搭建“政企农”三方合作平台，为青年“乡村合伙人”打开市场广阔空间。金陵饭店作为首批生态合作伙伴单位之一，积极响应青年“乡村合伙人”培育行动，为青年“新农人”提供采购选品、产销路径等方面支持，帮助拓宽农产品产销渠道。



江苏省青年“乡村合伙人”培育行动

金陵饭店“金牛湖样本”引领乡村振兴新路径 案例

金陵食品科技公司以“品牌+技术+市场”创新模式，深度赋能南京金牛湖乡村振兴，与南京六合金牛湖旅游度假区联合推出“金陵金牛湖”鱼鲜系列产品，将地域性生态鱼鲜推向全国。通过以高端餐饮品牌为品质背书，以食品科技解决生产与流通难题，并借助冬捕文旅活动引爆传播，成功构建从“湖中鲜味”到“全国商品”的完整价值链，实现了农产品增值、产业升级与区域文旅发展的多赢，获央视双频道报道关注。



金陵连锁酒店携手美团“乡村儿童操场”公益计划，助力新疆伊犁幼儿乐享运动童年 案例

金陵连锁酒店持续关注乡村儿童成长，深化与合作伙伴的公益联动，参与美团“乡村儿童操场”公益计划，助力新疆伊犁伊宁县萨木于孜镇建成全国第3,812座美团“乡村儿童操场”。这一行动不仅为当地孩子们提供了安全、欢乐的运动空间，也是金陵践行企业社会责任、以公益连接美好生活的生动体现。



“乡村儿童操场”公益计划

社会贡献

金陵饭店不仅致力于为宾客提供卓越的服务，更希望将“细意浓情”的温暖传递到更多有需要的地方，以实际行动践行“传递美好生活”的品牌承诺。公司积极履行企业公民的义务，鼓励全体员工以实际行动奉献爱心、回馈社会，主动参与社会公益事业，为共建和谐社会贡献力量。

关键绩效

2025年，公司公益慈善投入 **105,106.48**元，其中教育领域投入 **102,206.48**元、医疗健康领域投入 **2,900**元。

“职通未来 绽放光芒”公益志愿活动 案例

2025年3月30日，公司工会、团委与南京市盲人学校联合发起“职通未来 绽放光芒”公益志愿活动，通过“职业体验、技能传授与多感官职场探访”三大创新板块，为20余名视障学生搭建职业启蒙平台，助力特殊群体突破传统职业教育的视听局限，探索未来发展的更多可能。



“职通未来 绽放光芒”公益志愿活动

无偿献血公益活动 案例

2025年4月7日，苏州金陵南林饭店党支部联合社区党委共同策划无偿献血公益活动，饭店党员干部职工与社区志愿者积极参与，弘扬雷锋精神，以“热血传情”的方式为生命续航。



无偿献血公益活动

六一儿童节公益活动

案例

金陵云台宾馆与连云港社会福利院携手搭建爱心桥梁，自 2015 年起，宾馆爱心志愿者小分队坚持开展年度“六一特别行动”，十余年初心不改、爱心不断。2025年六一期间，志愿者们带着精心准备的爱心食物，与福利院儿童欢聚一堂，共同举办温馨晚会，用陪伴与关怀为孩子们送上节日祝福，以持续公益行动传递温暖、践行企业社会责任。



六一儿童节活动

文化传承

非遗传承

公司旗下各酒店深挖属地文化底蕴，将非遗技艺、传统艺术等融入酒店经营与宾客体验，打造独具地域魅力的文旅融合场景。金陵状元楼大酒店以状元文化为核心，结合夫子庙地域特色，打造“沉浸式状元文化、非遗手工、秦淮美食体验”；南京湖滨金陵饭店开放晨间古筝雅集，将美食与国风艺术深度融合；苏州金陵南林饭店以焕新庭院为载体，引入苏州评弹演出，让宾客在惬意中深度感受当地城市文化魅力。2025年，江苏金陵食品科技有限公司申报的“金陵大肉包传统手工制作技艺”入选南京市鼓楼区第六批非物质文化遗产代表性项目名录。

区政府关于公布鼓楼区第六批非物质文化遗产代表性项目名录的通知

各街道办事处，区政府各部门，各直属单位：  
为弘扬优秀传统文化，展现鼓楼传承悠久的历史文化底蕴，根据《关于加强我国非物质文化遗产保护工作的意见》和《江苏省非物质文化遗产保护条例》精神，经专家评审及公示无异议，现将“蓝夹纈技艺”等 38 个项目列入鼓楼区第六批非物质文化遗产代表性项目名录，予以公布。

附件：鼓楼区第六批非物质文化遗产代表性项目名录

11	金陵大肉包传统手工制作技艺	江苏金陵食品科技有限公司
----	---------------	--------------

入选非物质文化遗产代表性项目名录



苏州评弹演出

文化交流

公司积极响应国家“一带一路”倡议，同“一带一路”沿线国家进行友好文化交流。2025年，金陵饭店受意大利马泰拉政府邀请，携厨师团队赴意开展美食文化交流。南京金陵饭店与当地厨师、美食家及文化学者深度对话，切磋烹饪技艺、分享文化故事，将以清淡雅致、刀工精细著称的淮扬菜带到意大利，打造中意美食精华融合的味觉盛宴。



意大利美食文化交流

附录

ESG关键绩效表

经济绩效			
议题	指标	单位	2025年
经济表现	营业收入	亿元	18.23
	归母净利润	万元	6,343.12
	基本每股收益	元/股	0.163
	ROE	%	3.99
	经营活动产生的现金流量净额	亿元	1.51
税务合规	纳税总额	万元	8,772.68

环境绩效			
议题	指标	单位	2025年
应对气候变化	直接（范围1）温室气体排放	吨二氧化碳当量	5,231.09
	间接（范围2）温室气体排放	吨二氧化碳当量	21,583.13
	温室气体排放总量（范围1+范围2）	吨二氧化碳当量	26,814.22
	每百万营收温室气体排放总量（范围1和范围2）	吨二氧化碳当量	14.71
环境管理	环保投入	万元	105
	环境应急演练	次	5
	环保培训	次	8
	参与人次	人次	350
	培训时长	课时	60
能源利用	天然气	立方米	2,360,314
	汽油	升	57,508.35
	柴油	升	355.71
	外购电力	千瓦时	40,676,830.98
	能源消耗总量	吨标准煤	8,200.18
	每百万营收能源消耗总量	吨标准煤	4.50
	水资源利用	总用水量	立方米
每百万营收总用水量	立方米	472.26	
绿色运营	新鲜水用水量	立方米	860,922
	金树叶级、银树叶级“绿色旅游饭店”	家	14
	江苏省“绿色有机餐厅”	家	5

社会绩效			
议题	指标	单位	2025年
创新驱动	研发人员数量	人	15
	研发人员数量占比	%	1.01
	研发投入	万元	348.27
	研发投入占营业收入比例	%	0.19
	授权专利累计数	项	4
	授权实用新型累计数	项	4
	软件著作权累计数	项	18
	商标累计数	项	168
服务质量与食品安全	重点合作生产工厂飞行检查	次	8
	重点合作生产工厂样品抽检	批次	10
	通过代工厂开展第三方机构产品检测	批次	76
	质量培训人次	人次	1,620
	质量培训总时长	小时	820
	质量培训次数	次	104
客户权益保护	客户投诉解决率	%	100
	参与满意度调查的客户数量	人	21,982
	客户满意度	%	99.10
	应对客户投诉响应考核次数	次	365
	应对客户投诉响应考核通过率	%	100
负责任供应链管理	合作供应商	家	218
	江苏供应商	家	122
	供应商本地化占比	%	55.96
	供本地化采购占比	%	76.44
	拥有质量管理体系认证的供应商数目	个	102
	拥有环境管理体系认证的供应商数目	个	86
	拥有职业健康管理体系认证的供应商数目	个	78
	因不合规被终止合作的供应商数目	个	0
	因不合规被否决的潜在供应商数目	个	7
	供应商廉洁协议签署率	%	100
	供应商ESG培训	次	4
	ESG培训覆盖供应商数目	个	211
整体降本率	%	15	

社会绩效			
议题	指标	单位	2025年
信息安全与隐私保护	数据安全培训	次	2
	数据安全培训时长	小时	670
	数据安全培训人数	人	270
	人均培训时长	小时	2.48
保护员工合法权益	员工总人数	人	1,491
	少数民族员工数	人	27
	退伍军人员工数	人	29
	残疾员工数	人	7
	劳务派遣人员	人	40
	劳动合同签订率	%	100
	员工总流失率	%	13.56
	社会保险覆盖率	%	100
	定期接受绩效和职业发展考核的员工人数	人	1,376
	定期接受绩效和职业发展考核的员工比例	%	92
	工会员工满意度	%	90.54
	职代会审议通过项目数	项	5
	工会审议通过项目数	项	10
	工会会员人数	人	865
	帮扶困难员工	人次	37
	帮扶金额	万元	15.04
享受育儿假员工数	人	62	
享受育儿假员工返岗率	%	98	
管理人员女性员工占比	%	33	
员工培训与发展	培训总场次	场次	1,437
	培训总人次	人次	124,988
	培训总时长	小时	11,867.5
	培训支出金额	万元	29.58
职业健康与安全	培训覆盖率	%	87
	安全生产投入金额	万元	406
	因工死亡人数	人	0
	安全培训场次	场	452
	参与安全培训人次	人次	11,864
	安全培训总时长	小时	4,520
安全应急演练次数	场次	35	

社会绩效			
议题	指标	单位	2025年
职业健康与安全	特种作业人员持证上岗率	%	100
	员工体检人数	人	865
	工伤保险投入金额	万元	96.95
	工伤保险人员覆盖率	%	100
社会贡献	公益慈善投入	元	105,106.48
乡村振兴	乡村振兴投入	元	254,005

治理绩效			
议题	指标	单位	2025年
ESG治理	ESG培训次数	次	2
	ESG培训参与人次	人次	72
规范公司治理	股东会召开次数	次	2
	股东会审议议案	项	12
	董事会召开次数	次	7
	董事会审议议案	项	38
	独立董事专门会议召开次数	次	1
	独立董事专门会议审议议案	项	1
	战略与ESG委员会召开会议次数	次	1
	战略与ESG委员会审议议案	项	1
	审计委员会召开会议次数	次	6
	审计委员会审议议案	项	19
	提名委员会召开会议次数	次	3
	提名委员会审议议案	项	3
	薪酬与考核委员会召开会议次数	次	2
	薪酬与考核委员会审议议案	项	3
股东权益保护	定期报告	份	4
	临时公告及上网文件	份	67
	业绩说明会	次	3
	接待投资者现场调研次数	次	11
	接待投资者现场调研人次	人次	30
	e互动与投资者互动次数	次	28
	投资者回复率	%	90.32
	分红金额(含税)	万元	2,730.00
	分红率	%	82.08

治理绩效			
议题	指标	单位	2025年
反贿赂及反贪污	廉政建设内部巡查	次	14
	培训总时长	小时	1,789
反垄断与公平竞争	培训次数	次	1
	培训时长	小时	2
	参与人数	人	20

## 指标索引

报告章节	GRI Standards	CASS-ESG 6.0	《上海证券交易所上市公司自律监管指引第14号-可持续发展报告(试行)》
关于本报告	2-2/2-3	P1.1/P1.2	第四条/第六条
总经理致辞	/	P2.1	/
<b>走进金陵饭店</b>			
关于我们	2-1	P3.1/P3.2/P3.3/P3.4	/
数说2025	201-1	A2	/
<b>ESG治理</b>			
ESG战略	2-22	/	/
ESG管理	2-12/2-14/2-17/2-18	G1.1.1/G1.1.2/G1.1.3/G1.1.4/G1.1.5/ G1.1.6/G1.1.8/G1.2.3/G1.2.4	第十二条/第十八条
利益相关方沟通	2-16/2-29	G1.3.2	第九条/第五十三条
重要性议题管理	3-1/3-2/3-3	G1.1.9	第五条
<b>善治金陵，精筑合规新标杆</b>			
坚持党建引领	/	/	/
完善治理体系	2-9/2-10/2-11/2-12/2-13/2-18/ 2-19/2-20/2-27	/	第五十一条
坚持合规经营	2-27/207-1/207-2	/	/
投资者权益保护	2-16	/	/
恪守商业道德	2-25/2-27/205-2/205-3/206-1	G2.1.1/G2.1.2/G2.1.3/G2.1.4/G2.1.5/ G2.1.6/G2.1.8/G2.2.2/G2.2.3/	第五十四条/第五十五条 第五十六条

报告章节	GRI Standards	CASS-ESG 6.0	《上海证券交易所上市公司自律监管指引第14号-可持续发展报告（试行）》
<b>绿韵金陵，践行低碳新风尚</b>			
应对气候变化	201-2/305-1/305-2/ 305-4/305-5	E1.1.1/E1.1.2/E1.1.3/E1.1.4/ E1.1.5/E1.1.6/E1.1.7/E1.1.8/E1.1.16/ E1.1.19/E3.1.4/E3.3.3	第十一条/第二十一条/第二十二条 第二十三条/第二十四条/第二十五条 第二十七条/第二十八条/第三十五条
环境管理	303-2/306-1/306-2	E2.1.1/E2.1.3/E2.1.8/E2.2.5/E2.2.6/ E2.4.1/E2.4.2/E2.4.3/E2.4.4/E3.3.4	第二十九条/第三十条/第三十一条 第三十三条
资源管理	302-1/302-3/302-4/303-5	E1.1.19/E3.1.1/E3.1.2/E3.1.3/ E3.1.4/E3.1.5/E3.2.1/E3.2.2/ E3.2.3/E3.2.4/E3.3.1/E3.3.2/E3.3.4	第十一条/第二十七条/第二十八条 第三十四条/第三十五条/第三十六条 第三十七条
生态系统和生物多样性保护	101-2	E2.3.2/E2.3.3	第三十二条
<b>匠心金陵，赋能产业新生态</b>			
创新驱动	/	S2.1.1/S2.1.2/S2.1.3/S2.1.4/S2.1.5/ S2.1.6/S2.1.7/S2.1.8	第四十一条/第四十二条
供应链安全	2-6/204-1/308-1/308-2/ 414-1/414-2	S3.1.1/S3.1.2/S3.1.3/S3.1.4/S3.2.1	第十一条/第四十五条/第四十六条
服务质量与食品安全	416-1/416-2	S3.3.1/S3.3.2/S3.3.3	第十一条/第四十七条
客户权益保护	416-1	S3.3.4/S3.3.5/S3.3.6	第十一条/第四十七条
信息安全与隐私保护	418-1	S3.4.1/S3.4.2/S3.4.3/S3.4.4	第四十八条
<b>情暖金陵，共创民生新繁荣</b>			
员工权益保障	2-7/201-3/401-1/401-2/ 401-3/404-3/405-1/406-1/ 408-1/409-1	S4.1.1/S4.1.2/S4.1.3/S4.1.4/ S4.1.5/S4.1.6/S4.1.8/S4.1.9/ S4.1.10/S4.1.11/S4.1.12	第四十九条/第五十条
员工培训与发展	404-2	S4.3.2/S4.3.3/S4.3.4/S4.3.5/S4.3.6	第四十九条/第五十条
职业健康与安全	403-1/403-2/403-3/403-5/ 403-6/403-7/403-9/403-10	S4.2.1/S4.2.2/S4.2.3/S4.2.4/S4.2.5/ S4.2.6	第四十九条/第五十条
乡村振兴与社会贡献	203-1/203-2	S1.1.2/S1.1.3/S1.1.5/S1.2.1/S1.2.2	第三十八条/第三十九条/第四十条
<b>附录</b>			
ESG关键绩效表	/	A2	/
指标索引	/	A3	第五十七条
读者反馈表	/	A6	/

## 读者反馈表

感谢您阅读《金陵饭店股份有限公司2025年度环境、社会和公司治理报告》。为改进金陵饭店在环境、社会和公司治理等方面的工作，进一步提升公司可持续发展的能力和水平，加强与社会各界的沟通交流，我们衷心地希望您能够在百忙之中对我们的工作和报告提出宝贵的意见和建议。

您的信息

姓名：\_\_\_\_\_ 联系电话：\_\_\_\_\_

单位：\_\_\_\_\_ 电子邮箱：\_\_\_\_\_

1.您对金陵饭店2025年度环境、社会和公司治理报告的总体评价：

好  一般  待提高  不了解

2.您认为金陵饭店在客户服务方面做得如何？

好  一般  待提高  不了解

3.您认为金陵饭店在科技创新方面做得如何？

好  一般  待提高  不了解

4.您认为金陵饭店在公司治理方面做得如何？

好  一般  待提高  不了解

5.您认为金陵饭店在员工队伍建设方面做得如何？

好  一般  待提高  不了解

6.您认为金陵饭店在社会公益方面做得如何？

好  一般  待提高  不了解

7.您认为金陵饭店在环境保护方面做得如何？

好  一般  待提高  不了解

8.您认为金陵饭店在可持续供应链方面做得如何？

好  一般  待提高  不了解

9.您对金陵饭店在ESG工作方面的其他意见？

---



---