

2025

四川成渝高速公路股份有限公司 环境、社会及管治(ESG)报告

SICHUAN EXPRESSWAY COMPANY LIMITED
Environmental, Social and Governance (ESG) Report

ESG



股份代码:
SH.601107
HK.00107



目录

CONTENTS

关于本报告	01
董事长致辞	03
关于四川成渝	05
责任专题：决胜“十四五”，奋进新征程	11
聚焦主业，打造公路投资建设运营核心支撑	11
向新而行，培育绿色能源第二增长曲线	13
可持续发展治理	15
可持续发展工作机制	15
利益相关方沟通	17
重要性议题识别与财务影响分析	19
ESG影响、风险与机遇管理	22

01 管治篇

夯基固本 行稳致远

公司治理	25
合规管理	26
风险管理	29
商业道德	31

02 环境篇

绿色低碳 生态优先

应对气候变化	35
环境合规管理	40
资源利用	45
生态保护	48

03 社会篇

责任担当 和谐发展

品质服务	53
科技创新	60
人才保障	61
社会贡献	66

附录	69
附录一：可持续发展绩效表	71
附录二：指标索引	79
附录三：读者反馈表	91

关于本报告

《四川成渝高速公路股份有限公司2025年度环境、社会及管治 (ESG) 报告》(以下简称“本报告”)是四川成渝高速公路股份有限公司(以下简称“四川成渝”“成渝公司”“(本)公司”“(本)集团”或“我们”)及其分子公司在上海证券交易所上市以来发布的第十份年度环境、社会及管治 (ESG) 报告,描述了公司2025年度在环境、社会及公司治理方面的管理方法和绩效。未来,公司将持续以年度报告的形式发布ESG报告,以汇报公司在贯彻可持续发展理念方面的进展,回应利益相关方的关切。

报告信息说明

本报告时间跨度为2025年01月01日至2025年12月31日,为保持信息的连续性,对部分内容进行了回溯和延展。本报告的数据和案例主要来源于本公司的统计报告和相关文件。除特别说明外,本报告均以人民币为金额单位。除另有所指,本报告中提供的政策及数据涵盖本公司及附属公司,报告范围与年报一致。本报告部分信息涉及信息重述,具体内容详见本报告下方脚注栏。

报告编制依据

本报告参照上海证券交易所(以下简称“上交所”)发布的《上市公司自律监管指引第1号——规范运作》《上市公司自律监管指引第14号——可持续发展报告(试行)》、香港联合交易所发布的上市规则附录C2《环境、社会及管治报告守则》(以下简称“ESG守则”)、全球报告倡议组织发布的可持续发展报告标准(以下简称“GRI Standards”或“GRI标准”)等标准进行编制,同时参考并回应了联合国可持续发展目标 (UN SDGs) 所关注的议题。

报告编制原则

公司遵循重要性、准确性、平衡性、清晰性、量化性、可比性、完整性、时效性、可验证性原则,从环境、社会及管治等多方面进行陈述,重点报告公司在基础设施建设与运营、环境保护、安全生产、员工发展、社区关系以及合作伙伴等方面的可持续发展实践与责任。

报告编制依据

重要性 公司识别投资者及其他利益相关方所关注的、与公司经营密切相关的重要性议题,并作为本报告的重点汇报内容。重要性议题的分析过程及结果详见本报告“重要性议题识别与财务影响分析”章节。

准确性 本报告尽可能确保信息准确。其中,定量信息的测算已说明数据口径、计算依据与假定条件,以保证计算误差范围不会对信息使用者造成误导性影响。董事会对报告的内容进行保证,不存在虚假记载、误导性陈述或重大遗漏。

平衡性 本报告内容反映客观事实,对涉及公司正面、负面的信息均予以不偏不倚地披露。

完整性 本报告披露对象范围涵盖公司合并财务报表范围内的所有控股企业。

可比性 本报告对同一定量披露项在不同报告期内的统计及披露方式保持一致;若数据的采集、测量与计算方法有更改,对相关数据进行追溯调整和信息重述,将通过本报告下方脚注栏说明调整

情况与原因,方便利益相关方进行分析,评估公司ESG数据水平和发展趋势。

可验证性 本报告中案例和数据来自公司实际运行的原始记录或统计报告。公司建立了ESG数据管理流程,所披露关键数据来源及计算过程可追溯,可用于支持相关验证工作。

清晰性 本报告以清晰、简洁的语言进行编制。报告通过提供目录、使用图表及案例辅助说明,并结构化呈现内容,以利于利益相关方高效获取和理解信息。

量化性 本报告对于关键绩效表现,均尽可能披露量化数据及历史对比数据,以客观、准确地衡量公司在可持续发展方面的绩效与进展。定量信息详见本报告附录“可持续发展绩效表”。

时效性 本报告为年度报告,报告周期与财务报告保持一致,旨在为利益相关方提供及时、有效的可持续发展信息,支持其进行决策与评估。

报告发布与联系方式

本报告以电子版形式发布,读者可分别在四川成渝官方网站 (<https://www.cygs.com>)、上交所网站 (<http://www.sse.com.cn>)、香港联交所网站 (<http://www.hkexnews.hk>) 在线浏览或下载。本报告以简体中文、繁体中文和英文三种语言版本呈现,当语言文本有歧义或冲突时,请以简体中文版为准。

如对本报告有任何疑问或反馈意见,请通过以下方式与我们联系:

📍 地址: 中国四川省成都市武侯祠大街252号

📮 邮编: 610041

☎ 电话: (86) 28-8552-7109

📠 传真: (86) 28-8553-0753

✉ 电子邮箱: cygsqz@163.com

董事长致辞

岁序更迭, 笃行致远。2025年, 是“十五五”规划的开局之年, 也是四川成渝锚定可持续发展、以责任价值擘画未来的关键之年。面对全球能源转型加速与交通强国战略深入推进的时代浪潮, 我们始终秉持“筑路惠民、服务社会”的初心, 将企业社会责任视为可持续发展的核心底色, 把ESG理念深度融入企业战略与日常运营的每一个环节。这一年, 我们不仅在绿色基建、智慧交通等主业领域精耕细作, 更在环境守护、社会担当、公司治理的实践中步履不停, 以交通之力赋能区域发展, 以责任之举诠释国企担当。

促绿色, 走转型之路

我们锚定“双碳”目标, 构建绿色能源交通生态, 年内充换电业务实现“上万破亿”: “蜀道畅充”接入充电枪超万把、年充电量破亿度, 全省高速网络绿色供能主力军地位持续巩固。投运加氢站、投放氢车, 布局氢能运输, 探索“基础设施+市场应用”的新绿色商业模式。将低碳理念贯穿路产建设运营, 持续推广绿色养护技术, 同步深化安全环保系统治理, 创新安全生产“复盘提升、挂牌督办、一票否决”机制, 牵头编制高速运营、充换电领域重大事故隐患判定标准, 筑牢绿色安全发展防线。

兴数智, 提服务之质

我们以“智改数转”赋能品质服务。前瞻布局低空经济, 成为四川省首家获批高速禁飞区无人机巡逻航线的企业, 创新构建“地空协同智慧监管体系”, 编制行业首本无人机巡检工作手册; 遂西高速“交互式智慧收费站”、成雅高速“应急车道弹性开放”获行业级“出行安好”实践成果; 服务区持续升级, 天福服务区成为省内首个境外旅客退税服务区, 入选全国优秀案例。以优质交通服务赋能成都平原经济带融入“一带一路”建设。

勇担当, 尽国企之责

我们以新《公司法》为指引, 持续完善中国特色现代企业制度, 筑牢合规防线, 治理效能行业领先。紧抓国企改革深化提升行动契机, 优化管理结构, 创新组织架构, 实现管理提效、机制焕新; 降本增效成果显著, 成本费用、融资成本创历史新低, 资产负债率连续3年下降, 资本结构持续改善; 经营性利润、市值再创新高, A、H股股价涨幅居行业前列, 以稳健经营切实维护全体利益相关方权益。

强治理, 固发展之基

我们始终坚守交通为民初心, 以实际行动践行社会责任。安全生产常抓不懈, 开展多轮安全隐患专项检查, 常态化一线督导帮扶; “治堵保畅”“路域环境综合整治提升”等专项行动成效明显, 通行环境持续优化; 充换电业务故障处置效率大幅提升, 长假保障实现“零重大故障、零重大投诉”, 获交通运输部高度评价; 统筹群团力量, 上线“成渝心灵绿道”员工服务平台获省总工会推广; 从严管党治党, 打造“清风成渝”廉洁品牌, 以清朗生态保障企业健康发展, 让发展成果更多惠及员工、服务社会。

道阻且长, 行则将至; 行而不辍, 未来可期。2026年, 站在“十五五”规划开局新起点, 四川成渝将继续以ESG理念为引领, 以实干笃行夯实主责主业, 以创新进取推动转型发展, 努力成为具有时代引领性的现代化交通企业, 切实做到对环境友好、对社会负责、对股东有利, 为交通强国建设、成渝地区双城经济圈发展贡献更多成渝力量!

四川成渝高速公路股份有限公司董事长



关于四川成渝

四川成渝高速公路股份有限公司成立于1997年, 是中国西部唯一一家同时在上海证券交易所与香港联交所挂牌上市的A+H大型交通基础设施建设类企业, 也是蜀道投资集团有限责任公司(简称“蜀道集团”)旗下唯一的高速公路产业上市平台。

本公司主要业务为投资、建设、运营省内部分高速公路项目, 绿色能源投资业务以及沿线资源综合开发。截至2025年12月31日, 本公司辖下高速公路通车总里程约914.6公里, 其中收费总里程约848公里, 天邛高速里程约42.1公里(目前暂未开始收费), 成乐扩容高速公路新建已通车零费率运营段24.5公里; 总资产及净资产分别约为人民币6,370,752.74万元及人民币2,124,847.78万元。

截至2025年12月31日, 本公司总股本数为3,058,060,000股(其中, H股为895,320,000股, A股为2,162,740,000股)。

914.6 公里
高速公路通车总里程已突破



6,370,752.74 万元
总资产



2,124,847.78 万元
净资产



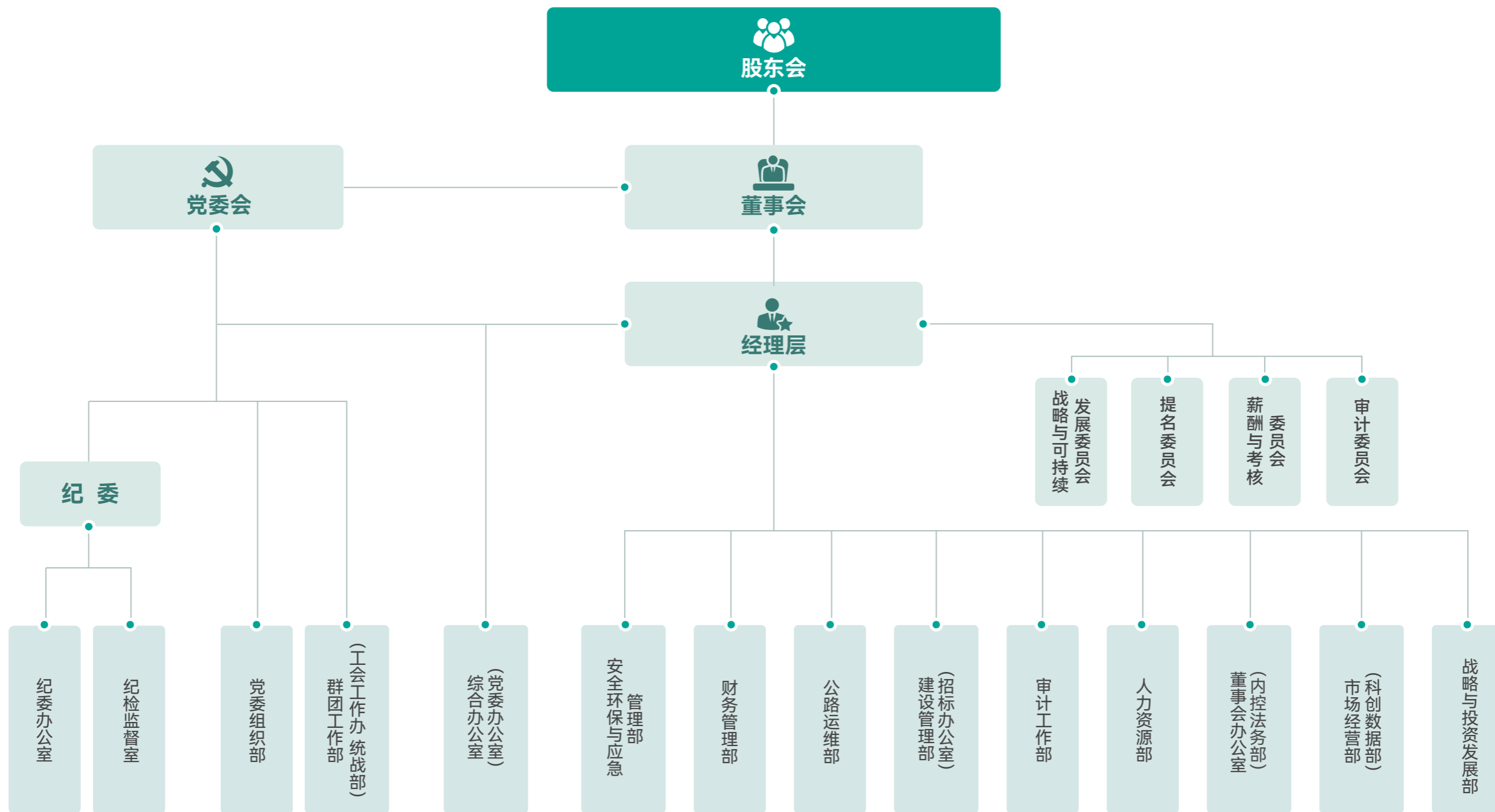
为保障高质量可持续发展, 公司以独家设立、合资合作、直接收购等方式, 在油品销售、服务区经营、多式联运等领域打造路衍经济¹产业平台, 努力挖掘新的业绩增长点。近年来, 加速培育绿色能源产业集群, 延伸拓展充换电、氢能等业务, 加快“成渝地区双城经济圈”电走廊、氢走廊建设, 建成投运全国首条高速公路重卡充换电走廊、全省首座高速公路超充站、阿坝州首座光储充一体化示范站, 高速路网充电设施运营规模居全省第一, 成为四川交通网络绿色补能主力军。



本集团辖下高速公路路网示意图

¹ 路衍经济: 指依托公路的自然属性和对区域经济的拉动作用, 通过对沿线经济要素的集聚、扩散而衍生的新经济业态。

四川成渝高速公路股份有限公司组织架构图



公司荣誉

公司先后荣登香港上市公司港股百强、四川省外商投资企业百强等名单, 长期维持主体和债项AAA信用评级, 相继荣获“国家优质工程奖”“李春奖”“天府杯金奖”“全国文明单位”“全国青年文明号”“全国工人先锋号”等50余项国家级和省级表彰。



荣誉2025

获评四川省高速公路投资人

AAA信用评级

入选中国上市公司协会2025年上市公司

可持续发展优秀实践案例

荣获2025年中国上市公司“英华奖”

A股价值示范案例奖

荣获2025年上市公司董事会秘书履职

评价4A评级

获评2024交通企业社会责任 (ESG) 报告

评级典型报告

入选2025年度交通企业社会责任 (ESG)

杰出案例

入选第十届西部财经论坛暨四川CSR优秀案例征集发布活动

企业社会责任先锋案例

获评“动态宝”A股交通运输行业

业务传播TOP10

责任专题

决胜“十四五”, 奋进新征程

“十四五”时期是四川成渝在蜀道集团战略指引下蓄势突破、转型升级的关键五年, 也是公司主动融入成渝地区双城经济圈建设、服务交通强国战略的奋进五年。

面对“双碳”目标引领的行业变革与交通产业智能化转型的新趋势, 公司始终坚守“全国一流的交通产业综合服务商”战略愿景, 统筹推进公路投资建设运营与绿色能源两大板块协同发展, 在巩固主业优势中筑牢发展根基, 在开拓绿色转型中培育增长动能。

五年来, 四川成渝与国省战略同向而行、与蜀道集团部署同力而为, 以ESG理念为价值引领和评价工具, 持续完善环境治理体系与安全环保管理体系, 深耕高速公路精细化运营, 加速路衍经济价值释放, 构建“充换电、氢能、光伏、储能”绿色能源产业集群。

主动融入“成渝氢走廊”“成渝电走廊”建设, 实现了经济效益、社会效益与环境效益的有机统一。上市平台的集聚力日益凸显, “五型成渝”²建设迈出坚实步伐。

站在“十四五”收官与“十五五”开局的历史交汇点, 四川成渝将坚决扛起“接续发展、二次创业”的新使命, 以更强担当践行可持续发展理念, 以更实举措深化ESG治理实践, 奋力谱写全国高速公路上市标杆企业建设新篇章。

聚焦主业, 打造公路投资建设运营核心支撑

“十四五”期间, 四川成渝坚守高速公路主业, 通过精准投资、科学运维与路衍经济深度开发, 不断夯实公路投资建设运营的核心支撑地位, 实现了运营里程的显著增长与运营效率的持续提升, 为构建全国一流的交通产业综合服务商奠定了坚实基础。

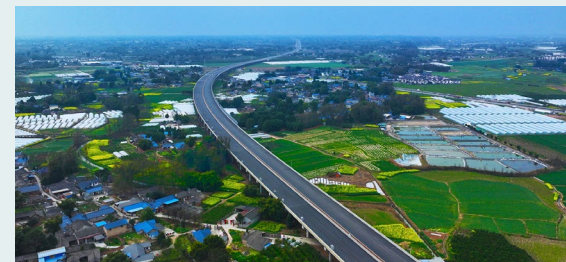
²“五型成渝”指打造效率型、效益型、创新型、品牌型、价值型的“五型成渝”。

案例 成乐扩容与天邛高速建设

在“十四五”期间, 公司成功实施成乐高速扩容项目, 原路段扩建通车不仅实现了“零伤亡”的安全目标, 更荣获“天府杯金奖”, 树立了省内改扩建工程的示范标杆。同时, 天邛高速的建成通车, 进一步助推了全省高速公路通车里程突破万公里大关, 彰显了公司在高速公路建设领域的强大实力与责任担当。



成乐高速扩容建设项目



天邛高速项目

案例 路衍经济多元发展

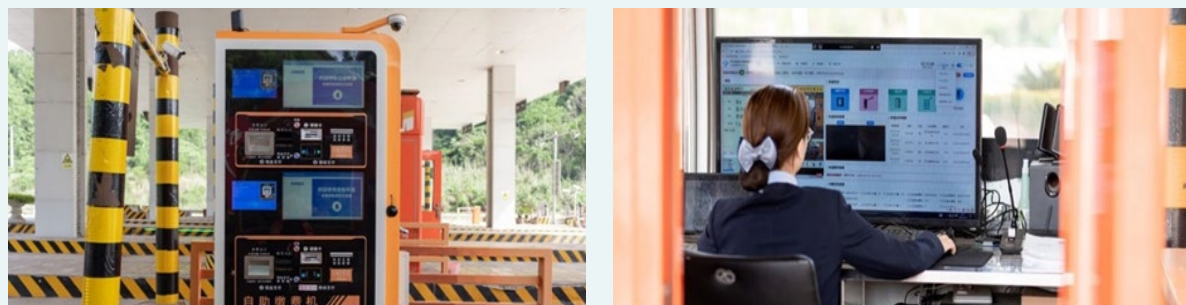
公司充分利用高速公路路域资源, 积极推动路衍经济多元化发展, 通过打造特色服务区, 融合地方茶文化、非遗展演、特色美食等元素, 提升旅客消费体验。同时, 公司引入知名品牌零售店、举办各类文化活动, 丰富服务区商业功能, 促进了服务区从传统休息站向综合消费体验中心的转型升级, 有效带动了区域交通经济的多元化发展, 为公司开辟了新的经济增长点。



夹江天福服务区——四川省首家茶文化主题开放式景区服务区

案例 智能运维与成本管控

公司全面推行精准化、预防性养护策略, 所辖高速优等路率高达96.87%, 单公里综合养护成本处于行业较低水平。公司率先在四川省内试点智能机器人收费、自由流收费技术, 建成“智慧云仓”打破传统以站为单位的管理模式; 遂西高速“交互式智慧收费站”、成雅高速应急车道“弹性开放”荣获行业级“出行安好”实践成果; 成为全省首家获批高速公路禁飞区无人机巡逻航线的企业, 创新构建“地空协同智慧监管体系”。



智慧化收费系统

向新而行, 培育绿色能源第二增长曲线

面对“双碳”目标与交通产业智能化转型的新趋势, 四川成渝积极培育绿色能源第二主业, 通过充换电、氢能源等产业的布局与发展, 构建绿色能源产业集群, 为公司培育了新的增长动能, 推动了经济效益、社会效益与环境效益的有机统一。

案例 充电业务“聚网成势”

依托高速公路路域场景, 公司持续做强相关多元产业, 燃料油经营增效显著, 充换电业务成网成势, 服务区品牌形象领跑全省; 助力全省服务区充电网络全覆盖, 体量全省第一, 为区域交通经济发展注入了新活力; “蜀道畅充”平台接入充电枪破“万”把, 充电量破“亿”度, 连续两年营收破亿元; 全年提供充电服务超560万次, 投诉率不足万分之一。



公司新能源充电设施

案例 换电业务深度发展

公司统筹内外部资源, 聚焦应用场景推广重卡换电业务, 推动了换电业务的深度融合与发展。这一创新模式不仅提高了能源利用效率, 降低了运输成本, 更为公司绿色能源产业的可持续发展开辟了新路径。



龙泉民生物流园001号电动重卡换电站与资中服务区换电站

案例 氢能源示范项目引领未来

公司主动融入“成渝氢走廊”建设, 打造氢能源示范项目, 探索“氢油电”综合能源服务站共建模式, 合作构建氢能产业链, 投放氢能载具56辆, 投运集团首座加氢站, 探索基础设施与市场应用互促的新商业模式。



渝蓉高速简阳服务区加氢站投入使用

可持续发展治理

在可持续发展成为全球共识的背景下, 将ESG理念深度融入战略与实践, 已成为高速公路行业响应国家战略、实现高质量发展的必然选择。四川成渝董事会全体成员和各级员工高度重视ESG工作, 系统性开展ESG实践, 力求将ESG理念融入公司治理和日常运营。

公司始终坚持“绿色发展、便捷安全、高效卓越”的可持续发展理念, 将履行环境、社会、公司治理及经济责任视作适应市场规则、服务交通强国建设, 并实现从传统交通运营商向现代化综合服务商转型的关键驱动力。

可持续发展工作机制

为深化可持续发展战略的全面落实, 四川成渝持续完善ESG治理架构。2025年6月, 公司发布《董事会战略与可持续发展委员会实施细则》, 升级可持续发展管理效能。

本公司董事会作为最高决策机构负责公司ESG管理的全面领导。董事会下设战略与可持续发展委员会, 负责公司ESG战略的整体部署与推进, 指导和管理公司ESG及其他可持续发展事项, 审阅批准公司年度ESG报告。

公司董事会批准成立ESG工作领导小组, 该小组由董事长担任组长, 副董事长、总经理担任副组长, 其他管理层成员作为小组成员, 对公司可持续发展策略及管理方针全面负责。

在领导小组之下, 公司设立“ESG工作办公室”负责具体协调与推进, 办公室主任由董事会办公室主任担任, 成员包括总部各部门负责人。各分子公司作为执行层, 其负责人是第一责任人, 负责在各自业务单元内具体实施ESG相关决议与计划。



公司ESG管理组织架构图

层级	责任机构	成员组成	管理职责
 决策层	董事会	全体董事	作为最高决策机构, 负责公司ESG管理的全面领导; 审议批准ESG战略目标和重大ESG事项; 监督ESG绩效达成情况
	董事会战略与可持续发展委员会	由3名董事组成, 至少包括1名独立非执行董事, 主任委员由董事长担任	负责公司ESG战略的整体部署与推进; 指导和管理公司ESG及其他可持续发展事项; 审阅批准公司年度ESG报告; 对重大投资融资、资本运作项目的ESG影响进行研究并提出建议
	ESG工作领导小组	组长: 董事长 副组长: 副董事长、总经理 成员: 公司管理层其他成员	对公司可持续发展策略及管理方针全面负责; 贯彻落实董事会及战略与可持续发展委员会关于ESG的决策部署; 统筹协调公司ESG重大事项
 管理层	ESG工作办公室	主任: 公司董事会办公室主任 成员: 成渝公司总部各部门负责人	负责ESG工作的具体协调与推进; 组织编制年度ESG报告; 协调各部门落实ESG相关工作; 跟踪ESG目标完成情况并定期向领导小组汇报
 执行层	成渝公司各分子公司执行层	第一责任人: 成渝公司各分子公司负责人	落实总部下达的各项ESG工作要求

公司不断细化ESG报告编制、审批及披露流程, 严格按照监管机构及运营所在地要求编制并发布年度ESG报告, 形成ESG报告编制的“四步走”工作流程, 并以案例征集的形式积极推动公司各部门及下属企业加强ESG工作。

公司ESG年度报告编制流程	
阶段	主要工作任务
启动与组织策划	明确年度ESG报告编制目标与范围; 成立报告编制小组; 制定编制工作计划, 划分职责分工与时间节点; 识别ESG重要议题并初步确定披露重点。
资料收集与内容规划	系统收集ESG相关绩效数据、管理举措及实践案例; 确保数据准确、来源可追溯、统计口径一致; 结合内外部利益相关方意见优化报告结构; 规划各章节内容与呈现方式。
报告编写与审核	依据既定框架撰写报告正文, 遵循重要性、可量化、可验证原则; 融入公司在绿色交通、路域生态环境保护等方面的特色实践; 完成内部多轮、跨部门的审核与修改完善。
发布与总结提升	通过公司官网等线上线下渠道正式对外发布; 积极与投资者、客户、员工及社区等利益相关方沟通, 收集反馈; 对编制全过程进行复盘, 总结经验并优化下一年度工作流程。

为系统识别、评估与管理ESG相关风险与机遇, 公司每年组织开展覆盖主要业务环节及重点部门的专项访谈尽职调查, 与管理层及关键岗位员工进行深入对话, 聚焦环境合规、安全生产、员工权益、供应链责任及社区沟通等核心ESG议题; 访谈结论将作为制定年度ESG目标、分析议题重要性、优化管理策略、披露绩效信息、落实改进措施的重要依据, 确保ESG管理目标与业务运营深度融合。

利益相关方沟通

四川成渝重视各利益相关方的诉求与意见, 将其视为公司可持续发展的关键。2025年, 公司积极拓宽和维护利益相关方沟通渠道, 通过研讨会、邮件、电话、问卷等多元方式, 充分倾听和分析来自八大利益相关方的声音, 建立双向互信的长远关系。

主要利益相关方	重点关注议题	沟通渠道
股东	反商业贿赂与反腐败 创新驱动、供应链安全	股东会、公司公告、实地考察 投资者说明会、路演、官方网站
政府和监管机构	反不正当竞争、平等对待中小企业 环境合规管理、应对气候变化	贯彻落实国家政策及 法律法规、工作汇报
债权人	反商业贿赂与反腐败	债权人信息报告 债权人会议沟通会 分析师简报会
合作伙伴	供应链安全 产品与服务安全与质量 平等对待中小企业	招标、研讨会、论坛 准入与评估、实地考察
客户	产品与服务安全与质量 供应链安全、创新驱动 反商业贿赂与反腐败	商务沟通 客户回馈
员工	员工权益与发展	职工代表大会 建议箱、座谈会
公众与媒体	社会贡献、乡村振兴 污染物排放	新闻公告 主动与媒体保持对话
运营所在地社区	社会贡献 乡村振兴	公益活动 投诉热线

重要性议题识别与财务影响分析

四川成渝将重要性议题的识别作为可持续发展信息披露与管理的起点，定期通过问卷调研、访谈、专家评估等多种方式，与包括公司管理层、投资者、客户、供应商、政府机构、行业协会及外部专家在内的利益相关方积极沟通。2025年，公司参考上海证券交易所与香港联交所等监管机构发布的可持续发展信息披露相关指引与指南，结合社会热点话题、行业发展趋势、同行优秀实践等因素，鉴别利益相关方关注的可持续发展议题，累计回收有效问卷近百份，为后续的综合判断提供了坚实的数据基础，并以此作为报告信息披露的参考基础，向不同的利益相关方进行有效沟通。

公司重要性议题识别流程	
识别步骤	工作内容
1.分析公司活动与业务关系背景	通过解读国内外可持续发展标准、公司经营业务、产品服务、价值链及行业状况等，全面了解公司所处的可持续发展背景。
2.建立议题清单	结合公司实际情况和内外部利益相关方的沟通，对相关的可持续发展议题进行初步识别和筛选，并分析这些议题可能带来的实际和潜在影响、风险与机遇。
3.议题重要性评估与确认	结合公司自身情况、行业发展趋势、国内外权威研究等，对已识别的议题进行评估与排序。评估维度包括对经济、环境、社会的影响重要性以及财务重要性，形成“双重重要性矩阵”，并对重要性议题的边界进行界定。
4.议题审阅与报告	经公司董事会及管理层审核确认后，在可持续发展报告中对报告期内重要性较高的议题进行重点披露。

公司围绕自身可持续发展背景和业务实际，根据国内外权威标准和评估方法，并结合利益相关方沟通结果，于2025年对可持续发展相关议题进行了合并与更新，共计识别出适用于公司情况的21项重要性议题，具体分类如下：

环境议题	社会议题	可持续发展治理相关议题
1 环境合规管理	9 员工权益与发展	
2 应对气候变化	10 产品与服务安全与质量	
3 污染物排放	11 创新驱动	
4 废弃物处理	12 供应链安全	18 尽职调查
5 能源利用	13 数据安全与客户隐私保护	19 利益相关方沟通
6 水资源利用	14 平等对待中小企业	20 反商业贿赂与反腐败
7 循环经济	15 科技伦理	21 反不正当竞争
8 生态系统和生物多样性保护	16 乡村振兴	
	17 社会贡献	

公司从“影响重要性”和“财务重要性”两个维度开展议题重要性的评估。在影响重要性方面，公司综合考量了议题对环境、经济与社会所产生的正面与负面影响、实际与潜在影响，并从影响规模、范围、发生概率及不可补救性等维度进行全面评估；在财务重要性方面，公司系统性分析了在短期（1年以内）、中期（1-5年）及长期（5年以上）三个时间周期内，从资源可获得性、关系依赖性等层面，综合评判了各议题对公司商业模式、业务运营及财务状况的潜在影响程度与可能性。



2025年度，公司各位董事会同财务和ESG相关部门结合行业与国内外趋势，与外部专家共同评判，共识别出5项具备财务重要性的议题。为强化管理，公司已将相关可持续发展议题的指标与目标分解至对应责任部门，持续追踪绩效表现。公司结合重要性议题分析结果，对具备财务重要性的可持续发展议题及其实际和潜在影响、风险和机遇进行初步识别和分析，并对其当期与未来对公司经营成果、业务收入等方面的主要财务影响进行综合梳理，以回应各界的关注。

具备财务重要性的议题	影响环节	主要风险或机遇	影响时间范围	财务影响
环境合规管理	高速公路建设与改扩建工程 服务区、收费站运营 沿线生态保护区域	风险: 环保法规趋严导致整改成本增加; 生态红线限制项目审批; 碳排放核算要求提升 机遇: 绿色公路认证获得政策支持; 环保绩效提升企业形象	中期 (1-5年)	环保设施升级改造投入增加 绿色债券融资成本降低 违规处罚风险
能源利用	高速公路照明、隧道通风系统 服务区充电桩运营 沿线分布式光伏建设	风险: 能源价格波动增加运营成本; 传统能源依赖面临转型压力 机遇: 路衍光伏项目创造新收入; 新能源车流量增长带动充电业务; 碳交易潜在收益	中期 (1-5年) 长期 (5年以上)	电费支出占比变化 新能源业务成为新利润增长点 能源结构转型带来成本优化
员工权益与发展	一线收费员、路政人员管理 技能人才队伍建设 安全生产与职业健康	风险: 收费员冗余与安置成本; 关键人才流失; 安全事故赔偿 机遇: 智慧化转型提升人效; 员工满意度提升服务质量	短期 (1年以内) 中期 (1-5年)	人力成本结构优化 智慧化减员增效 安全事故损失控制
反商业贿赂与反腐败	工程招投标与物资采购 路衍经济资源开发合作 政府关系维护	风险: 合规处罚导致项目暂停; 管理层涉案引发股价波动; 声誉损失影响融资 机遇: 合规体系完善降低调查成本; 廉洁品牌增强投资者信心	短期 (1年以内) 中期 (1-5年) 长期 (5年以上)	合规管理投入 重大案件导致的经营损失 良好评级降低融资成本
产品与服务安全与质量	道路养护与通行安全 服务区食品安全 应急救援服务质量	风险: 重大交通事故引发的赔偿责任; 服务质量投诉导致通行费收入下降; 极端天气应急不力 机遇: 智慧养护降本增效; 优质服务提升用户黏性; 路衍经济业务 (能源、物流) 协同增长	短期 (1年以内) 中期 (1-5年)	养护成本优化 事故赔偿风险 路衍经济业务利润贡献提升

ESG影响、风险与机遇管理

公司充分认识到ESG相关影响、风险与机遇与其长期稳健经营、区域交通服务能力及公共属性高度相关, 已建立系统化、流程化的ESG风险管理机制。公司将可能对商业模式、战略、目标及价值创造能力产生正面或负面影响的环

境、社会和公司治理因素纳入企业风险管理, 定期开展影响、风险与机遇的识别与评估, 综合考虑发生可能性、影响程度及影响范围, 形成“识别—评估—监测—应对—治理嵌入”的闭环管理体系, 并将ESG管理深度融入公司治理、战略决策及运营流程。

管理步骤	工作机制	责任主体
识别	通过双重重要性分析, 结合内部调研、外部咨询、利益相关方访谈及行业特性, 系统识别气候变化、生态保护、交通安全、供应链可持续、员工福祉、反腐败等关键ESG议题。	ESG工作领导小组
评估	采用风险矩阵方法, 进行定性和定量评估, 分析议题的可能性、严重性、财务影响及对人权、社会与环境的实际/潜在影响, 排序优先级, 形成年度ESG重要性议题矩阵。	
监测	建立常态化监测机制, 各关联部门追踪极端天气影响、碳排放趋势、社区反馈、合规事件等动态; 定期通过会议审视相关动态, 并在ESG报告中披露监测结果与关键数据。	ESG工作办公室
应对	针对实际与潜在影响、风险与机遇, 制定预防、减缓、补救措施清单: 如绿色施工标准、路面养护与应急响应、职业健康培训与供应链尽职调查、低碳运营与绿色融资、智能交通升级; 发生重大影响时提供及时补救与补偿; 设定量化目标并追踪进展。	
治理嵌入	将识别-评估-监测-应对全流程嵌入公司治理架构: 董事会审议ESG战略与重大风险, 将ESG相关绩效指标纳入高管考核; 定期汇报执行进展, 形成闭环反馈与持续改进机制; 推动ESG与战略、运营深度融合, 全员参与。	董事会 (决策层) ESG工作领导小组 (管理层) ESG工作办公室 (执行层)

管治篇

SICHUAN
CHENGYU

夯基固本 行稳致远

Governance

- 公司治理 25
- 合规管理 26
- 风险管理 29
- 商业道德 31

响应联合国可持续发展目标 (SDGs)



公司治理

四川成渝严格遵守《中华人民共和国公司法》《中华人民共和国证券法》及运营地相关法律法规, 同时遵循上海证券交易所、香港联合交易所有限公司的上市规则, 建立健全管理制度与治理架构, 制定了《公司章程》《董事会议事规则》及各董事会专门委员会实施细则等规范性文件, 不断夯实治理根基, 切实维护股东权益, 保障企业稳健运营。

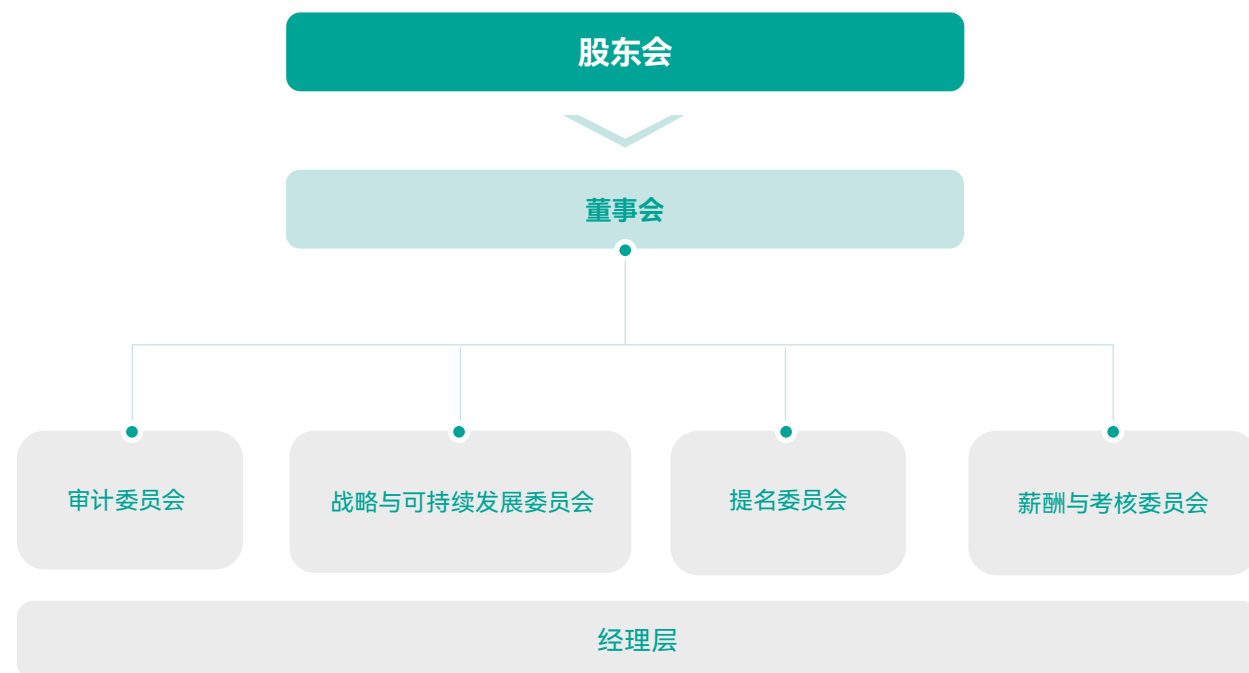
报告期内 公司召开

4 次
股东会

13 次
董事会

11 次
董事会专门委员会会议

公司“两会一层”组织架构图



董事会多元化与独立性

公司制定《董事选举程序》, 规范董事选聘流程, 保障董事会决策的科学性与有效性。在候选人遴选过程中, 公司综合考量其专业背景与公司战略发展需求的匹配度, 并注重多元化因素, 包括性别、年龄、文化及教育背景、专业经验等维度。同时, 公司严格执行《独立董事工作细则》, 确保独立董事的独立性与履职有效性。

截至报告期末, 公司拥有

4 人
独立董事

33 %
占董事会成员总人数的

2 人
女性董事

17 %
占董事会成员总人数的

投资者权益保护

四川成渝高度重视投资者权益保护, 将投资者关系管理纳入公司治理核心环节, 制定并严格遵守《投资者关系工作制度》, 持续提升投资者沟通质量与透明度。公司通过官网专栏、热线电话、互动平台等多渠道保障投资者知情权与参与权, 并积极采纳投资者合理建议; 坚持“走出去”与“请进来”相结合, 2025年内累计开展路演及反路演**50**余场, 举办多场业绩说明会, 积极回应投资者关切。公司积极优化股东结构, 前**100**名股东中机构投资者占比显著提升, 公司治理结构日趋完善。公司践行高比例分红政策, 分红率达**60.79%**, A股与H股股息率均超过**5%**, 处于行业前列, 切实保障投资者收益权。

合规管理

四川成渝严格遵守政府监管要求, 制定并实施《法律事务管理办法》等内部制度, 建立了科学有效的合规管理架构。公司实行法定代表人负责制的法律事务工作机制, 设立法律事务管理部门, 确保在重大经营决策、合同管理、法律纠纷处理等重点领域实现合规管控全覆盖; 建立重大法律事务联席会议机制, 定期研究部署重大决策合法性论证、重大合同合规性审核、重大法律纠纷案件处置等重点工作, 筑牢依法合规经营防线。

报告期内, 公司

未发生 任何违规经营涉诉案件、行政处罚事项及其他重大违规事件或处罚。

合规管理架构

公司构建分层分级、权责清晰的合规管理组织体系	
责任机构	工作职责
董事会/法定代表人	定战略、作决策、防风险, 作为决策机构, 对公司法律事务工作负总责, 在重大事项决策中, 充分听取并考虑法律事务管理部门的法律风险意见, 确保决策合法合规。
经理层/总法律顾问	谋经营、抓落实、强管理, 统一协调处理公司决策、经营和管理中的法律事务。公司设置企业总法律顾问(或由公司领导暂代履职), 全面负责法律事务工作, 参与公司重大经营决策合法性审查, 建立健全法律事务机构, 统筹、协调、指导和监督公司及分子公司法律事务工作。
法律事务管理部门	作为合规管理牵头部门, 负责公司规章制度的法律审核、合同归口管理、重大决策法律审核、法律纠纷案件管理、外聘律师选聘与管理等工作; 同时承担对分子公司法律事务的监督管理职责, 督促其健全法律事务管理机构、完善规章制度并监督执行。
各职能部门及分子公司	作为合规管理主体责任单位, 按照“属地负责、相关职能部门管理、法律事务管理部门配合”的原则, 具体承办各自职责范围内的法律事务, 确保本部门及本单位经营管理活动的合法合规性。

防范合规风险

公司注重法律风险的事前防范与预警, 建立法律事务定期报告机制。分子公司及公司相关职能部门定期报送诉讼和非诉讼纠纷情况、法律事务工作总结、法律纠纷案件管理工作报告等, 及时掌握全系统法律风险动态, 有效防范法律风险。

合规文化建设

公司始终将合规文化建设作为合规管理体系的重要组成部分, 注重提升全员法律意识和合规素养。公司及分子公司支持职工学习和掌握与本职工作有关的法律知识, 鼓励具备条件的人员参加企业法律顾问执业资格或法律职业资格考试; 逐步建立企业法律顾问业务培训制度, 组织开展法制宣传教育和培训工作, 提高法律工作人

员业务素质和水平, 促进公司健康可持续发展。2025年, 公司正式组建公司律师团队, 公司本部及所属企业共计19名员工取得公司律师资格。

截至报告期末 公司

4 场
开展合规相关培训

2,763 人次参与
共计

案例 开展“宪法进企业”主题活动, 构建分层分类法治宣传教育体系

2025年12月, 四川成渝深入开展“宪法进企业”主题活动。公司法律事务管理部门统筹组织, 分层分类精准施策: 针对管理人员开展专题培训深化学用结合, 面向项目一线职工开设“工地法治宣讲课堂”6场、提供“一对一”法律咨询12人次, 围绕运营服务人员举办法治讲座与合规培训覆盖关键岗位超50人。活动期间累计发放宣传资料80余份, 切实将宪法精神转化为依法合规经营实践, 以高水平法治建设护航公司高质量发展。



案例 深化法治合规宣教 筑牢稳健发展根基

2025年8月, 四川成渝以“知规守正, 行稳致远”为主题, 组织开展法治合规宣传月系列活动。公司深入学习贯彻习近平法治思想, 重点剖析安全责任制落实、服务区危化品车辆管理、人员密集场所应急疏散等领域的管理责任与纪律红线; 充分利用收费站LED显示屏滚动播放普法标语, 通过员工工作群定时推送法律小贴士, 构建“线上即时提示+线下直观可见”的立体式宣传矩阵, 在各生产经营场所张贴海报、投放视频, 营造“尊法、学法、守法、用法”的浓厚氛围, 切实强化各级管理人员“红线意识”和“底线思维”, 为公司持续健康发展筑牢法治根基。



风险管理

四川成渝严格遵循《中华人民共和国公司法》《中华人民共和国企业国有资产法》及四川省国有资产监督管理委员会《四川省省属监管企业“内控、风险、合规”协同体系建设指引(试行)》等法律法规及监管规定, 紧密围绕公司战略规划与经营目标, 充分结合蜀道集团管理要求, 在成渝公司及所属各级全资子公司、具有实际控制权的企业印发实行《全面风险管理暂行办法》; 科学设定全面风险管理总体目标, 系统构建组织体系、管理流程、风险文化、考核评价四大保障机制, 确保风险管理工作落地见效、目标达成。

风险管理组织体系

公司建立健全风险管理组织架构, 严格落实风险管理责任制, 明确公司主要领导为风险管理工作“第一责任人”, 分管领导为分工领域风险管理主要负责人, 各部门主要负责人为直接责任人, 形成层层压实、权责清晰的风险管理责任体系。

决策机构	由董事会担任, 负责确立全面风险管理总体目标, 批准与审定重大决策等与风险管理相关的重大事项。
监督及评估	由审计委员会担任, 负责对公司全面风险管理工作进行监督与评估。
执行机构	由总经理办公会担任, 负责研究全面风险管理总体目标、重大决策等流程判断机制或标准, 批准其他相关风险制度, 指导并监督年度工作计划及体系运行。
牵头部门	由公司内控法务部担任, 负责起草和修订相关制度, 组织构建完善公司全面风险管理框架, 拟定目标和计划, 开展各项风险管理文化建设工作。

风险管理“三道防线”

- 第一道防线:** 公司本部各部门, 负责在业务前端识别、评估、应对、报告风险;
- 第二道防线:** 公司负责全面风险管理的牵头部门, 负责牵头制定各类风险管理制度和标准, 建立风险管理运行机制;
- 第三道防线:** 公司审计和纪检部门, 负责对风险管理制度和流程设计的有效性, 以及执行情况进行监督检查。

风险管理措施



商业道德

四川成渝始终将商业道德视为企业可持续发展的根基, 致力于在高速公路投资建设、营运管理及路衍业务开发中, 与客户、合作伙伴与社会公众建立长久信任。公司将反商业贿赂、反利益输送、反垄断及公平竞争要求, 深度嵌入工程招标、物资采购、服务区经营、广告合作等关键业务流程与内控体系, 持续完善廉洁风险防控机制, 以覆盖全业务链条的合规实践, 筑牢高质量发展防线, 致力成为区域基础设施领域诚信经营与合规管理的标杆。

反商业贿赂与反贪污

公司严格遵守《中华人民共和国监察法》《中国共产党纪律处分条例》《中华人民共和国反不正当竞争法》等国家法律法规, 对任何形式的商业贿赂、利益输送及贪污行为持“零容忍”态度。公司致力于通过系统化的治理架构、严密的制度流程、阳光化的监督机制以及深入人心的廉洁文化, 将反贪腐要求深度融入高速公路投资、建设、运营及路衍业务开发的全流程, 持续筑牢高质量发展根基。

公司构建了权责清晰、协同高效的“决策-监督-执行”三级反腐败与反舞弊管理体系。公司党委发挥领导核心作用, 统筹部署党风廉政与反腐败工作; 董事会及审计委员会对内部控制体系及反舞弊工作进行指导与监督; 纪委及纪检监督室作为专责机构, 负责日常监督、执纪审查与问责; 各业务部门及下属单位负责人则承担本领域廉洁风险防控的第一责任, 确保治理要求贯穿至基层末梢。

公司以《党风廉政建设和反腐败工作“双监督”清单》为核心纲领, 系统性分解年度任务与目标; 制定并持续修订《纪检干部考核评价办法》《商业行为和道德准则》等系列制度, 将反商业贿赂具体要求嵌入工程招标、物资采购、服务区招商、广告经营权转让等高风险业务的制度流程中, 明确行为禁区与合规标准, 实现业务监督与纪检监督的深度融合。

公司“三来一网”举报投诉渠道

- 邮寄地址: 四川省成都市青羊区大庆路68号
- 网上举报: <http://sichuan.12388.gov.cn>
- 现场举报: 成都市一环路西一段169号四川省群众来访接待中心
- 举报电话: 028-12388

公司坚持阳光治企, 设立完善的举报机制并畅通举报渠道, 并通过公司官方网站“廉洁成渝”板块等渠道进行公示, 鼓励员工、合作伙伴及社会各界进行监督。公司依据《信访工作条例》相关条款规定, 对举报人信息及举报材料实行严格保密。公司建立举报人保护机制, 明确规定不得泄露信访举报内容、问题及线索, 严禁将检举控告材料、检举控告人信息转给或者告知被检举控告的组织、人员, 坚决抵制任何形式的打击报复。纪检部门对所有问

题线索进行规范管理与处置, 确保“件件有着落, 事事有回音”。报告期内, 公司未发生针对公司及员工的重大商业贿赂诉讼案件。

2025年, 公司持续推进“不敢腐、不能腐、不想腐”的长效机制建设, 将党纪国法教育纳入党委中心组学习、“三会一课”及新员工入职必修课, 发挥“清风成渝”微信公众号、公司官网等宣传阵地优势, 分层分类开展教育片观影、教育读本学习、普规普纪普法讲座、警示教育大会等警示教育与专题培训, 实现关键岗位人员廉洁教育全覆盖。

报告期内 公司



反垄断与反不正当竞争

公司严格遵守《中华人民共和国反不正当竞争法》《中华人民共和国反垄断法》等法律法规, 持续完善公平竞争合规管理体系。公司坚决反对商业贿赂、围标串标、滥用市场支配地位等不正当竞争行为, 并将相关要求明确载入相关内部制度, 并通过常态化制度宣贯与专题培训, 确保全体员工及业务合作伙伴明晰合规底线。公司在工程招标、服务区招商、广告经营等关键业务环节, 严格执行公平竞争审查, 规范交易行为。公司高度重视平等对待中小企业, 积极推动产业链上下游共同发展, 不存在任何逾期未支付款项。报告期内, 公司未发生任何因不正当竞争或垄断行为引发的重大诉讼、仲裁或行政处罚。

案例 强化合规意识, 弘扬公平竞争文化

2025年9月, 四川成渝为响应国家构建全国统一大市场的政策导向, 组织开展了以“统一大市场, 公平竞未来”为主题的公平竞争政策宣传周活动。此次活动面向公司全体员工及服务相关方, 旨在提升企业合规经营意识, 防范不正当竞争风险, 营造公平有序的市场环境。公司通过集中学习《公平竞争审查条例》《反不正当竞争法》等法规、组织专题培训和知识答题、利用收费站LED屏滚动播放标语、设置咨询台发放宣传材料等方式, 系统宣贯公平竞争政策。

同时, 公司结合高速公路服务区运营、广告业务等实际业务板块开展合规自查, 强化采购环节的公平竞争审查, 有效增强全员法治观念与合规意识, 为推动行业健康发展和ESG治理水平提升奠定了实践基础。



公司公平竞争政策宣传周活动现场

环境篇

SICHUAN
CHENGYU

绿色低碳 生态优先

Environment

- 应对气候变化 35
- 环境合规管理 40
- 资源利用 45
- 生态保护 48

响应联合国可持续发展目标 (SDGs)



应对气候变化

气候变化带来的极端天气频发及政策环境持续收紧, 对高速公路运营安全、资产韧性及长期经营产生深远影响。四川成渝充分认识气候变化对公司经营管理和可持续发展的重要性, 结合交通基础设施与新能源协同发展的业务特点, 按照上市地相关要求, 持续识别、评估、管理与气候变化相关的风险与机遇, 并通过完善治理架构、强化风险应对、探索绿色机遇及量化绩效表现, 系统推进公司的气候韧性建设与低碳转型, 致力于实现可持续、高质量的发展。

气候相关治理

公司将气候变化纳入公司治理架构, 由董事会层面的ESG工作领导小组全面统筹气候相关战略与政策制定, 下设ESG工作办公室负责具体执行与日常监督, 形成“决策-执行-反馈”的闭环管理机制。ESG工作办公室定期开展气候情景分析与行业政策研判, 制定适应性行动方案, 督导子分公司落实气候风险管控措施; 领导小组按年度审议气候目标进展与战略执行成效, 评估重大气候风险敞口, 确保气候因素有效融入投资决策与运营管理。2025年, 公司对气候变化相关应急管理体系进行了全面升级与系统化修订, 正式印发包括《突发事件综合应急预案(试行)》《汛期防汛减灾专项应急预案(试行)》等5项应急预案, 明确了从公司党委书记、董事长挂帅的安全防灾应急总指挥部, 到各应急工作组、现场指挥部的完整组织架构、职责分工与响应流程, 实现了对气候相关物理风险的制度化、规范化治理。

气候相关影响、风险与机遇

公司将气候变化的管理分为风险与机遇两类, 以短期(0-1年)、中期(2-5年)和长期(6年以上)为划分评价分析风险与机遇的影响时间范围。

四川成渝气候相关风险分析			
风险类别	具体风险	时间范围	潜在业务与财务影响
物理风险	急性风险: 暴雨、大雾、极端高温等极端天气事件	短期	可能引发道路阶段性封闭或限行, 导致通行量下降和通行费收入波动; 交通事故及清排障频率上升, 增加应急处置与养护成本; 局部路段及附属设施受损, 影响服务水平。
	慢性风险: 区域平均气温长期上升	长期	场站及服务区制冷用能需求上升, 运营能耗和成本增加; 路面材料老化速度加快, 可能推高中长期养护频率与费用。

四川成渝气候相关风险分析			
风险类别	具体风险	时间范围	潜在业务与财务影响
转型风险	政策与合规风险: 碳减排、生态保护相关政策持续趋严	中期 长期	为满足合规要求, 可能增加节能减排、污染防治等方面的投入; 新建或改扩建项目面临更高的环境准入标准, 影响项目周期与成本。
	技术风险: 低碳与节能技术迭代较快	短期 中期 长期	若未能及时引入成熟技术, 可能导致能效水平落后; 对不成熟技术投入过大, 可能产生投资回收不及预期的风险。
	声誉风险: 低碳转型成效不足	中期 长期	若在绿色运营和气候行动方面进展有限, 可能影响资本市场、合作伙伴及公众对公司的评价, 进而对融资条件和品牌形象产生不利影响。

四川成渝气候相关机遇分析				
机遇类别	具体机遇	时间范围	潜在业务与财务影响	主要把握措施
资源效率	提升能效与资源利用水平	短期 中期	降低电力、水资源等消耗强度, 减少运营成本, 提高资产运营效率。	1.系统排查高能耗设备, 分阶段实施节能改造与更新。 2.探索道路养护过程中废旧材料的再生利用, 提高资源循环水平。
能源替代	发展分布式可再生能源	短期 中期	降低对外购能源的依赖, 稳定部分能源成本, 减少运营碳排放; 具备条件的项目可形成新增收益	1.在收费站、服务区等场景有序推进分布式光伏项目。 2.评估“光伏+储能”、新能源充电设施等多能互补模式的应用可行性。

四川成渝气候相关机遇分析

机遇类别	具体机遇	时间范围	潜在业务与财务影响	主要把握措施
产品与服务	满足低碳出行需求 拓展绿色服务	短期 中期 长期	提升新能源汽车用户体验, 增强通行吸引力; 为公司培育新的服务和收入增长点。	1. 加快服务区充电桩、换电等新能源配套设施布局。 2. 将绿色理念融入道路运营与服务全过程, 逐步打造具有辨识度的绿色高速品牌。
市场与金融	获取绿色金融与政策支持	中期 长期	获得绿色信贷、绿色债券等低成本资金支持, 改善融资结构; 享受相关财政补贴和税收优惠。	1. 主动研究并对接绿色金融和节能减排支持政策。 2. 探索绿色资产融资、绿色债券等多元化融资工具, 支持新能源和节能项目实施。

气候相关影响、风险与机遇管理

公司持续监测评估气候风险对业务和经营的影响, 将气候变化风险纳入年度风险清单及风险评估问卷当中, 推动气候风险纳入全面风险管理体系中; 采取针对性应对策略将极端天气带来的物理风险降至最低水平, 保障业务运营和资产安全。

多维信息收集与态势感知:

公司构建了覆盖政策、技术、市场与资本的全方位信息监测网络, 密切跟踪国家“双碳”战略、交通运输行业绿色低碳发展政策、碳排放权交易机制等监管动态, 确保战略前瞻性与合规性; 持续扫描智慧交通、绿色养护、新能源基础设施等领域的技术演进, 捕捉创新机遇; 深入研判区域气候特征变化趋势及成渝地区双城经济圈绿色发展战略, 识别业务布局优化空间; 积极回应标普全球、万得等ESG评级机构及资本市场关切, 将利益相关方期望转化为管理提升动力。

全价值链风险扫描与情景构建:

公司在路网运营、工程建设、服务区经营及新能源项目开发等关键环节, 系统排查气候相关风险敞口。针对政策转型、技术迭代、市场需求转变等转型风险, 以及极端天气、长期气候模式改变等物理风险, 结合成渝地区高温、暴雨、地质灾害多发的区域特点, 构建不同气候情景下的压力测试模型, 量化评估风险发生概率、潜在影响规模及财务相关性。

数字化赋能与动态评估:

公司依托智慧高速数字化监测平台, 整合气象预警、路况感知、能耗监测及基础设施健康诊断等多源数据, 实现气候风险的实时识别与预警。建立气候风险分级分类管理机制, 对风险实质性进行动态排序, 优先管控对资产安全、运营连续性及财务表现具有重大影响的领域, 为资源配置与战略决策提供数据支撑。

对标提升与持续改进:

公司定期对标国内外领先交通基础设施企业的气候信息披露实践与风险管理经验, 参与行业交流, 持续优化识别评估方法论, 提升气候治理的专业化水平。

主要流程

具体措施



识别

公司紧密结合高速公路运营与能源业务的实际特点, 系统识别气候变化带来的转型风险(政策与法律、技术、市场、声誉)、物理风险(急性极端天气、慢性长期气候模式变化)及相关市场机遇。公司尤其注重在路网运营、工程建设、服务区经营及新能源项目开发等关键环节, 进行全价值链的气候风险扫描。此外, 公司依托智慧高速数字化监测平台与气象预警系统, 实时采集气象数据、路况信息、能耗数据及设施运行状态等多源数据, 提升风险识别的时效性与精准度。



评估

针对已识别的各类风险与机遇, 依托数字化预警与情景模拟结果, 公司参考行业趋势、区域气候特征(成渝地区高温、暴雨、地质灾害多发)及专家意见, 科学评估其在多重情景下的发生概率、潜在影响及财务相关性。公司建立了内部评估模型, 对风险的实质性进行分级与排序, 重点关注对资产安全、运营连续性及财务表现的潜在冲击, 为资源配置与战略决策提供依据。

主要流程

具体措施

基于评估结果, 公司制定并实施系统应对策略:

把握转型机遇:

加大绿色低碳技术研发应用, 推广节能减排养护工艺, 拓展高速公路沿线光伏、充电桩等新能源业务, 积极参与碳交易市场, 将气候挑战转化为业务增长点;

管控物理风险:

建立气候应急预案体系, 强化边坡、桥梁、隧道等关键基础设施的气候韧性设计与养护, 提升极端天气下的路网保通能力;

推动战略转型:

以气候风险管理为抓手, 推动公司向绿色智慧交通基础设施投资运营商稳健转型, 实现经济效益与环境效益的协同提升。



应对

案例 综合应急演练 提升气候风险处置效能

2025年7月, 公司在天邛高速文君服务区成功开展了一场大型防汛抢险暨危化品泄漏综合应急演练。此次演练模拟极端天气下山体滑坡引发危化品车辆泄漏的复杂场景, 由公司主办、公路运营三分公司承办, 联合邛崃市应急管理局、交通运输局、生态环境局等多家外部单位共同参与, 参演及观摩人员近80人。演练全面覆盖预警报告、指挥协调、交通管制等多个环节, 重点检验“一路四方”联勤联动机制的有效性。评估专家高度评价演练的组织与响应效率, 尤其在径流系统控制、危化品吸附与围堵等环保应急处置环节表现出专业水准。此次演练不仅锤炼了应急队伍, 更将应急预案转化为实战能力, 显著提升了公司应对气候相关物理风险(极端天气)及衍生环境风险的综合处置效能。

气候相关指标与目标³

指标名称	指标单位	2023年	2024年	2025年
范围一温室气体排放	吨二氧化碳当量	3,837.31	3,843.71	1,738.84
范围二温室气体排放	吨二氧化碳当量	30,277.93	63,529.14	89,866.47
温室气体排放总量 (范围一+范围二)	吨二氧化碳当量	34,115.24	67,372.85	91,605.32
百万营收温室气体 排放总量 ⁴	吨二氧化碳当量/ 百万营收	2.93	6.50	10.46

环境合规管理

四川成渝严格遵守《中华人民共和国环境保护法》《中华人民共和国大气污染防治法》《中华人民共和国水污染防治法》《中华人民共和国固体废物污染环境防治法》《中华人民共和国噪声污染防治法》等法律法规, 坚持绿色运营理念, 致力于持续完善环境管理、降低污染物排放、提升资源循环利用效率, 在服务区域经济发展的同时, 履行保护绿水青山的责任。

环境相关治理架构

公司已将生态环境保护提升至公司战略与董事会监督层面, 致力于构建一个权责清晰、制度完备、考核严格、激励有效的现代化环境治理体系。

公司设立生态环境保护委员会(以下简称“环委会”), 由党委书记、董事长及党委副书记、总经理共同担任主任, 副总经理担任常务副主任, 全面统筹领导公司的生态环境保护与“双碳”工作。环委会负责审议公司环境战略、重大环保制度、年度工作要点及目标, 并监督其执行情况。环委会办公室常设在安全环保部, 作为公司生态环境保护的归口管理部门, 承担制度建设、监督考核、风险防控等日常管理职责。各分、子公司均明确了对应的环保管理部门与人员, 形成了覆盖全路网、贯穿各层级的专业化管理网络。

³公司范围一温室气体排放主要来自天然气、液化石油气、柴油、汽油的使用, 范围二温室气体排放主要来自外购电力的使用。其中, 化石能源温室气体排放计算主要参考二氧化碳排放因子主要参考《IPCC 国家温室气体清单指南(2006)》, 外购电力排放因子来源于中华人民共和国生态环境部和国家统计局联合发布的《关于发布 2023 年电力二氧化碳排放因子的公告》。公司对数据采用数值修约方法, 结果保留至小数点后两位。

⁴2025年, 公司将碳排放强度的计算口径更新为百万营收温室气体排放量, 以更好回应Wind等ESG评级要求。

环境相关管理制度

公司致力于构建以《生态环境保护制度汇编》为核心的环境管理制度体系, 修订并发布了《关于进一步加强生态环境保护的实施意见》《生态环境保护考核办法》等核心制度。公司创新建立了《生态环境“两书一函”工作机制》(即《提醒敦促函》《约谈通知书》《挂牌督办书》), 强化了过程监督与问责; 通过签订《生态环境保护责任书》, 将环保目标与责任层层分解至各部门及各分、子公司, 并将其履职情况与个人及组织的绩效考核紧密挂钩。

公司制定并印发《生态环境保护信息报送制度》, 明确立即报送与定期报送两类情形的范围、内容与时限要求, 确保了突发环境事件、重大风险、日常管理数据等信息流转的及时、准确、全面, 为管理层科学决策和风险预警提供了坚实的数据基础。

环境相关风险管理

公司秉持“保护优先、预防为主、综合治理、损害担责”的原则, 建立覆盖环境风险识别、评估、预警、应对全过程的风险管理体系, 旨在有效防范与化解运营过程中的各类环境风险。

公司参考《四川高速公路运营生态环境保护指南》等行业标准, 常态化开展环境风险源辨识与评估工作, 建立了覆盖大气、水、噪声、固体废物(含危险废物)等领域的《环境风险管控清单》, 对风险源实行清单化与分级化管理, 并将其数字化, 纳入日常监控体系。公司特别针对建设项目建立《环境风险识别清单》, 实现高速公路运营和建造全过程污染防控。



大气污染防治

针对运营期主要排放源(社会车辆尾气、养护施工扬尘、沥青烟、加油站油气), 公司严格落实《2025年度生态环境保护工作要点》, 加强公路日常与养护施工扬尘管控, 确保措施到位; 推动沥青拌合站尾气达标排放及减排工作; 落实加油站油气回收装置有效运行。通过持续推广ETC、优化交通调度, 提升路网通行效率, 间接减少车辆拥堵排放。



水污染防治

运营期废水主要为生活污水。公司完善并维护高速公路服务区、办公区的雨污分流系统及污水处理设施, 确保稳定运行、达标排放, 并鼓励将处理后的中水用于冲厕、绿化等回用。对建设项目, 严格督促其按环评要求处置生产废水。



噪声污染防治

噪声是运营期主要污染物之一。公司梳理沿线声环境敏感点, 对已有声屏障、隔声窗等设施加强日常管护, 并妥善处理沿线居民投诉。在成都高速扩容等项目建设中, 严格落实噪声治理设施“三同时”制度, 并创新应用大跨径全封闭式声屏障(目前已进入设计阶段), 以最大限度降低交通噪声对周边社区的影响。



固体与危险废物管理

固体废物主要包括服务区生活垃圾及道路养护产生的废旧材料。公司严格落实垃圾分类收集与处置。针对危险废物(如废机油、废电池、废灯管等), 依据《国家危险废物名录(2025年版)》, 严格规范其贮存、转移和处置流程, 所有危废均交由具备资质的第三方单位合规处置, 报告期内未发生非法转移或倾倒事件。



应急准备与响应

2025年7月, 公路运营三分公司成功举办了“防汛抢险暨危化品泄漏”大型综合应急演练, 联合属地应急、环保、消防、医疗等十余家单位, 实战检验了“一路四方”联动机制与应急预案的有效性, 提升了复杂场景下的协同处置能力。

环境相关管理指标和目标

2025年, 公司确立了“不发生突发环境事件, 不发生因生态环境问题被列为省级及以上典型案例”的底线目标, 持续推进污染防治攻坚战各项任务, 确保所有污染物排放符合或严于国家标准。

污染物排放合规:

100%

大气、污水、噪声排放达标率均为

废弃物管理:

100%

危险废物合规处置率

废弃物管理:

100%

沥青路面铣刨料回收利用率

应急演练与培训:

每年针对性组织
开展突发环境应急演练 **1**次

公司本部每年开展生态
环境保护教育培训不少于 **1**次

各子、分公司每年开展
生态环境保护教育培训不少于 **2**次

环境管理能力建设与意识提升

2025年, 公司持续制定并完善环保培训计划, 通过邀请行业主管部门领导及外部专家授课、开展典型案例警示教育、组织“六五环境日”“全国节能宣传周”等主题活动, 对总部以及各分公司管理人员及一线员工开展了全覆盖的环保专项培训, 持续提升全员的环保素养与合规意识。



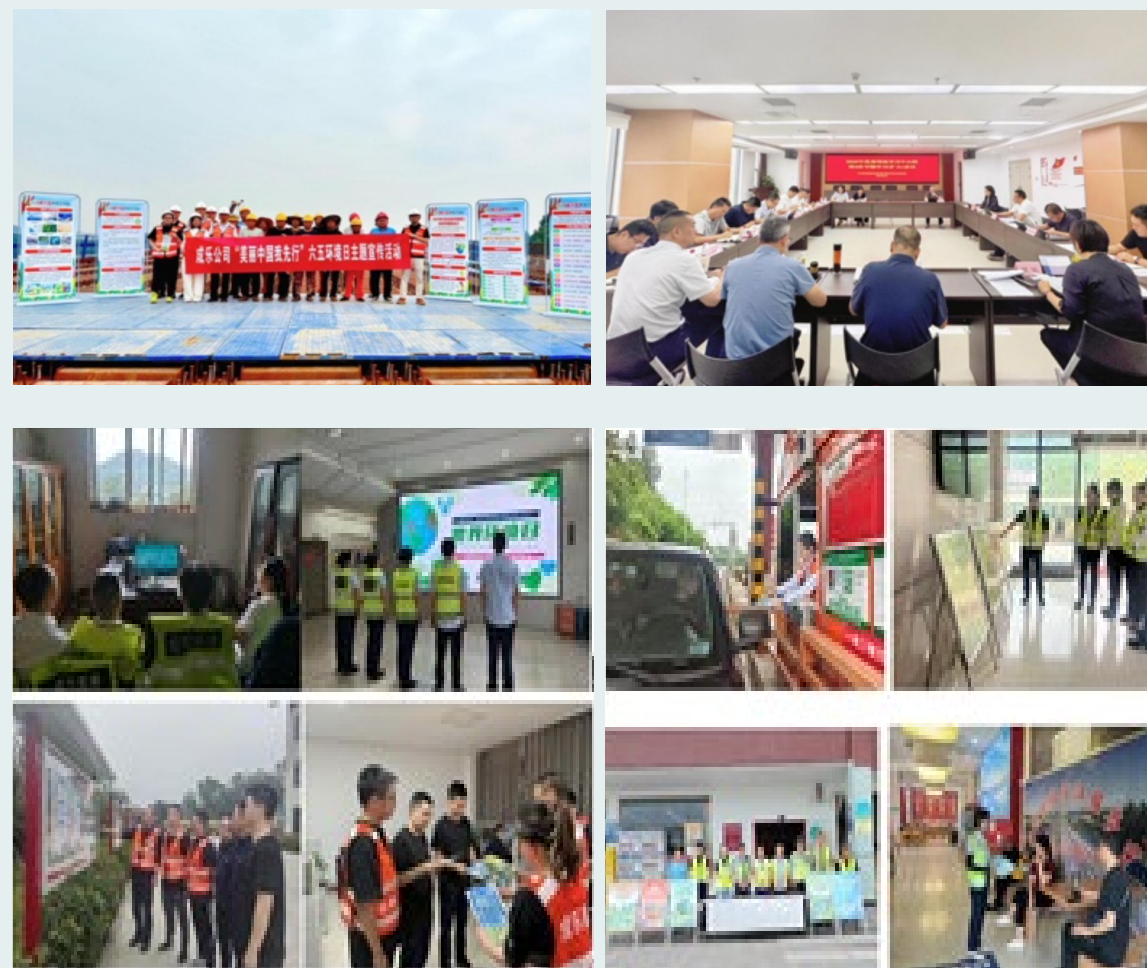
新能源公司环保培训



四川成渝生态环境保护培训

案例 六五环境日宣传活动的创新与实践

在2025年“六五环境日”期间, 四川成渝围绕“美丽中国我先行”主题, 开展多层次、立体化环保实践活动。各单位积极响应: 成乐公司组织专项学习并开展“清塑行动”, 利用智慧平台开设“云端学堂”; 各运营分公司在服务区设立宣传点, 深入沿线社区、学校开展“五进”宣传, 累计服务超210人次; 蜀道新能源公司组织专题培训与考试。系列活动形成了全员参与、路地联动的环保文化氛围。



六五环境日宣传活动现场图

资源利用

四川成渝将资源节约与循环经济理念深度融入高速公路投资、建设、运营的全生命周期, 致力于降低运营对自然资源的依赖与消耗, 提升资源利用效率, 推动企业向资源节约型、环境友好型方向转型。

能源利用

能源是公司运营的核心投入, 公司通过优化能源结构、应用节能技术和精细化管理, 系统性降低能源消耗强度。

能源结构优化

- 公司积极响应国家能源转型战略, 大力拓展清洁能源在公司能源消费中的占比, 在具备条件的收费站、服务区等场所, 规模化建设分布式光伏发电系统, 探索“自发自用、余电上网”模式。

节能技术推广

- 大力推广新能源车应用, 将公务车逐步替换为新能源车型, 积极引入氢能重卡投入运营, 从车辆源头降低能源消耗与污染物排放。开展隧道照明节能改造工程, 采用智能感应技术实现车来灯亮、车走灯暗, 精准控制照明时长与亮度, 大幅减少电力浪费。

保障绿色出行

- 四川成渝深入贯彻落实国家“双碳”战略, 以蜀道新能源(科技)公司为实施主体, 全力构建覆盖全省高速公路的智能化充电服务网络, 致力于为新能源车主提供安全、便捷、高效的绿色出行体验, 助力交通领域清洁低碳转型。

四川蜀道新能源科技发展有限公司2025年运营情况

自投自营

339 座

充电站达

2,191 根

充电桩

3,084 把

充电枪

33.99 %

同比增长

50.17 %

同比增长

43.04 %

同比增长

代管代营

35 座

充电站达

790 根

充电桩

845 把 20 座

充电枪

换电站

75 %

同比增长

378 %

同比增长

394 %

同比增长

累计提供

568.1 万次

充电服务

1.265 亿千瓦时

充电量达

1,422 座

互联互通充电站

60.33 %

同比增长

57.53 %

同比增长

17,228 把

配套充电枪

运营效率提升

- 应用无人机进行路况与边坡监测, 凭借其高效、灵活的优势, 快速获取道路及周边环境信息, 提高监测效率的同时降低人工巡查的能耗与成本; 通过优化交通管理策略, 加强保通保畅工作, 提高清障救援效率, 有效减少道路拥堵情况, 进而降低车辆因长时间怠速产生的尾气排放, 实现间接减排目标。

水资源利用

四川成渝严格遵守《中华人民共和国水法》《成都市节约用水管理条例》等法律法规，将水资源节约与循环利用纳入环境管理体系核心，致力于在全线运营中提高用水效率，减少水资源消耗。

节水意识提升

公司积极开展节水宣传，通过张贴“节约用水”提示牌、利用内部平台传播节水知识等方式，将节水理念融入日常工作和企业文化，引导全体员工养成“随手关闭水龙头”、杜绝“长流水”的良好习惯。

用水设施精细化管理

公司积极推进用水设施精细化管理，加强对服务区、办公区、项目驻地等场所用水管网和设施的日常巡检与维护，及时排查并修复“跑、冒、滴、漏”问题，从源头上减少不必要的水资源流失。为持续提升用水效率，公司制定了明确的节水目标，推动2024年至2026年用水总量逐年下降。

同时，公司已连续三年发布分季用水计划，例如《2025年分季用水计划》和《2026年分季用水计划》，并实行“年计划、季考核”制度。各单位须严格按照季度分解量进行水平衡与管理，计划执行情况纳入内部环保考核体系。公司2024年至2026年预计用水量逐年下降。

污水资源化利用探索

在加强污水处理、确保达标排放的基础上，公司积极探索中水回用，在部分符合条件的服务区或办公区，将处理后的生活污水用于绿化灌溉、道路冲洗、厕所冲洗等，提高水资源的循环利用效率，减少新鲜水取用量。

循环经济

公司致力于将传统意义上的“废物”转化为可利用的资源，构建“资源-产品-再生资源”的闭环经济模式。

道路养护材料的循环再生

公司在高速公路养护和大中修工程中，对沥青路面铣刨废旧材料实施100%回收；通过与具备资质的专业第三方合作，采用厂拌热再生、就地热再生等先进技术，将废旧沥青混合料重新加工成为符合路用性能要求的新材料，并再次应用于道路建设或低等级公路养护中，显著减少天然砂石料的开采和建筑垃圾的填埋。

生态保护

在四川成渝的运营与发展进程中，公司深刻认识到生态环境保护的重要性，并将其作为企业可持续发展战略的关键组成部分。

生态规划

公司高度重视生态环境保护，将生物多样性保护纳入高速公路全生命周期管理。在运营路段，依据专业生态评估报告制定针对性生态恢复计划，综合考虑气候、土壤及植被特征，科学推进路域生态系统修复。对于成乐高速扩容等新建项目，严格执行环境影响评价制度，针对穿越四川新津白鹤滩国家湿地公园路段，委托专业机构完成生态影响专题评价，制定“占补平衡”等保护补偿方案；规划阶段开展多方案比选，优先选用生态影响较小线路，从源头规避重要生态敏感区，实现工程建设与生态保护协调推进。

施工护绿

公司将生物多样性保护贯穿施工全过程, 严格落实环评要求, 严控施工红线, 最大限度减少对原生植被和土壤的扰动; 坚持“原生态、近自然”原则, 对临时占地实施即时生态修复, 优先采用本地适生物种复绿, 有效防治水土流失; 强化水土保持与生物多样性协同保护, 在易流失区域采取工程与植物综合防护措施, 严控噪音、粉尘及废水排放, 涉水施工采用围堰工艺降低水体扰动, 切实减少对野生动物的惊扰, 实现绿色施工与生态保护双赢。

生态恢复

公司持续加大路域生态恢复与景观提升投入, 系统性推进沿线边坡、中央分隔带、互通立交区及取弃土场等区域植被恢复工程; 依据不同立地条件科学设计, 采用乔灌草复层绿化模式, 优先选用适应性强、生态效益好的本土植物, 构建自我维持的近自然生态系统, 降低养护成本的同时为野生动物提供适宜栖息地; 注重维护桥梁下方、涵洞等动物通道连通性, 减少道路对生态廊道的切割效应; 组建专业养护团队开展常态化监测管理, 确保生态恢复成果长期稳定, 为区域生物多样性保护提供有力支撑。

植树添绿

公司以实际行动践行绿色发展理念, 依托植树节、群团活动、党员活动、志愿活动等载体, 组织一系列植树活动, 以实际行动美化运营地周边环境, 增强全员生态环保意识与责任感。



公司开展义务植树相关活动

社会篇

SICHUAN
CHENGYU

责任担当 和谐发展 Social

- 品质服务 53
- 科技创新 61
- 人才保障 61
- 社会贡献 66

响应联合国可持续发展目标 (SDGs)



品质服务

四川成渝将品质服务作为企业核心战略, 构建了覆盖道路安全、客户体验与信息安全的“大服务”体系, 推动公司向现代化综合服务商转型。

道路安全保障

四川成渝牢固树立“生命至上、安全第一”理念, 将其贯穿规划、建设、运营与管理全流程, 聚焦道路施工、通行管理、服务区运营等重点领域, 通过严格规范、定期养护、“人防+技防”结合、优化基层配置、加强设施和餐饮监管等措施, 筑牢安全防线, 致力于为公众营造安全、畅通、安心的出行环境。2025年, 公司制定并印发《关于进一步做好2025年运营高速公路养护管理工作的通知》, 以交通运输部“十四五”公路养护管理发展纲要为指引, 明确2025年度道路安全保障的重点工作和保障措施, 进一步规范公司所辖路网道路通行秩序。

公司2025年度道路安全管理目标

总体目标

遵循“决策科学、管理规范、预防为主、防治结合、优质高效、安全畅通”的原则, 确保高速公路路域环境和技术状况良好, 杜绝源头交通责任事故, 实现安全生产责任事故控制率100%。

具体指标

通过预防性养护和全生命周期管理, 路网公路技术状况指数 (MQI) ≥ 90 , 路面技术状况指数 (PQI) ≥ 90 , 桥梁隧道一类、二类占比达95%以上, 全面提升道路本质安全能力。

公司道路安全风险

智慧化建设, 数字赋能道路全要素感知:

智慧化建设, 数字赋能道路全要素感知: 公司依托“1145N⁵”大服务体系, 以1座数智基建为核心支撑, 构建“全要素感知、全流程智能、全链条协同”的智慧管理体系。公司建设数智化信息平台, 整合“一路多方”平台、智慧服务区、智慧收费站等核心业务平台, 涵盖高速协同指挥调度、无人机巡检系统、双目检测平台、车辆人员定位系统等模块, 应用BIM、GIS、物联网、人工智能等技术底座, 构建集高效、便捷、安全、绿色和经济为一体的智慧路网, 实现道路运行状态的全域实时感知与精准融合分析; 在收费服务领域, 推进“交互式智慧收费站”建设, 应用智能收费机器人、远程集中控制系统、智能关道机等创新设备, 实现技术突破与场景应用创新, 探索出可复制、可推广的智慧化转型路径。

无人化巡检, 低空技术拓展安全监管场景:

公司积极拓展无人机技术在高速公路管理中的应用, 从边坡智慧监测、物资空中调运拓展至服务区安全监管等多场景, 打通与高速交警、交通执法单位等联动单位的“无人机联勤分组”协作, 达成信息共享、快速响应、高效处置; 构建“无人机+固定式机巢+智能巡检系统”的巡检模式, 在关键节点布设无人机机场, 采取双无人机跳飞模式 (即2个机场2架无人机交替执行巡逻任务), 系统覆盖成仁高速前83公里路段, 助力绘就高速公路“智慧新图景”, 为广大司乘提供安全、畅通、舒适的出行环境。

防灾减灾与应急管理, 构建韧性安全防护体系:

公司坚持“预防为主、防治结合”的安全理念, 构建分级分类风险管控与隐患排查治理的双重预防体系, 将风险识别、评估与整治融入日常运营全过程。针对设计回溯问题, 逐项明确处治措施和实施计划, 建立动态更新的风险清单, 系统降低道路设施灾害风险; 围绕边坡、桥隧等重点部位开展常态化排查, 建立分级分类隐患台账, 实施差异化管控, 并通过“一路四方”“群测群防”“人防+技防”等机制, 结合无人机等技术手段提升地质灾害隐患识别与处置效率。持续推进交安设施隐患整治, 完善护栏等设施处治清单并分级实施改造, 配套制定专项应急预案、组织常态化演练, 强化应急队伍与物资保障, 确保突发事件响应及时、高效, 保障道路安全稳定运行。

⁵1145N: 秉持1个核心理念, 依托1座数智基建, 立足4项重点工作驱动服务体系的深化与升级, 实施N项落地举措, 坚持“做优做强、稳推远谋”的策略, 最终形成“始于服务、得于品牌、终于效益”的良性循环发展经营闭环。

安全文化建设, 铸就责任共同体:

公司秉持“安全有序”核心理念, 将安全视为企业生存与发展的生命线, 贯穿于规划、建设、运营与管理全过程, 持续强化安全意识培育, 实现年度员工安全教育培训全覆盖, 严格落实主要负责人、安全生产管理人员及新上岗人员分层分类培训要求, 夯实全员安全履职能力。在重点时段和关键任务中, 公司营造“红色科创攻坚”氛围, 组建“红色科创攻坚先锋”队伍, 在重大节假日保通保畅等节点发挥党员示范引领作用, 推动科技手段与一线保障深度融合, 提升运行保障与应急处置能力。同时, 公司推进收费服务、服务区管理、道路养护、能源补给等业务板块的服务标准化建设, 将标准执行与绩效激励紧密衔接, 增强制度刚性与执行效果。作为国有企业, 公司积极履行社会责任, 完善“司机之家”“暖心之家”等便民设施, 推广“安全哨兵”等智能预警系统应用, 构建全员参与、全过程管控、全方位覆盖的安全责任体系, 在保障公众出行安全的同时实现经济效益与社会效益的协同提升。

案例 无人机赋能高速公路管理, 打造智慧交通新模式

2025年9月, 公司与高速公安、交通执法等部门在成仁高速举行无人机技术赋能高速公路管理项目座谈会及演示观摩活动。活动中, 公司总结成仁高速无人机试点成果: 编制15类场景《智能巡检标准作业手册》, 开发11项AI算法, 构建37个数字孪生模型, 申报5项发明专利, 场景验证率达80%。试点期间主动干预突发状况109次, 协助交通事故快处33起, 发现安全隐患36处, 显著提升巡查效率与应急响应速度。现场演示了无人机路况巡查、事故快处等精准处置能力。

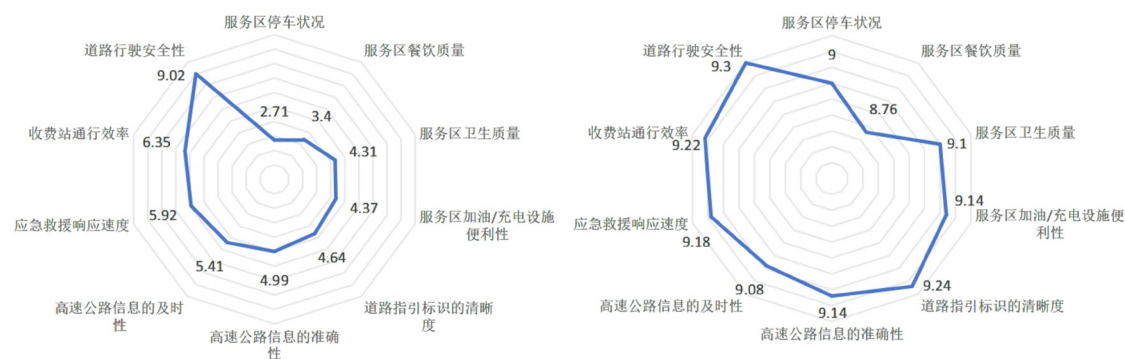


客户服务保障

四川成渝严格遵守《中华人民共和国消费者权益保护法》等法律法规, 以构建“大服务”体系为突破和特色, 坚持用户至上、长期主义, 全方位提升客户服务意识, 打造高水平管理品牌, 提高核心竞争力, 为企业健康可持续发展注入强劲动力。

客户满意度调研

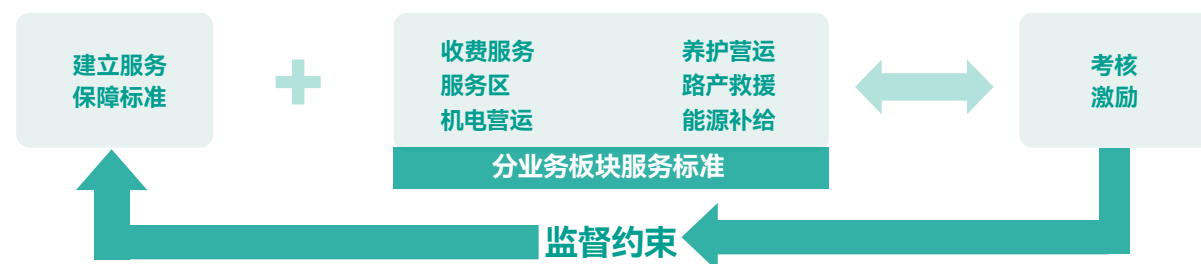
2025年, 为全面了解公司在收费、安全管理、高速客运货运、环境卫生、服务区餐饮与补能等各类服务的现状, 公司系统组织开展了内外部问卷与访谈调研。其中, 内部访谈覆盖经营、养护、安全管理及一线工作人员, 共计65人次; 协同相关子公司开展高速公路行驶与服务问卷调查, 回收有效问卷650余份; 联合各路公司及多式联运公司, 对25家相关客运、货运企业进行了服务访谈; 此外, 服务区服务满意度调研回收有效问卷超8,000份, 服务区充电桩使用情况专项调查收集有效问卷50份。本次调研分别从满意度与重要性两个维度展开评估, 使现状分析更具层次, 为客户满意度改进提供方向指引。



高速公路相关因素重要性与满意度得分图

客户服务标准与考核监督

公司建立各业务板块量化的服务保障标准, 通过将标准与激励资源强关联, 确保执行刚性。为此, 公司编制服务标准指标体系, 划分三级指标, 其中刚性一级指标九类, 覆盖道路运维、机电运维、能源服务等方面, 以期借助监督约束机制促进标准动态优化, 最终构建一个能够自我革新、闭环提升的“大服务”体系, 确保其持续优化的核心能力。



公司客户服务保障体系流程图

服务标准	具体内容
以用户为中心	服务设计充分考虑高速公路司乘人员的需求、期望和体验。关注特殊用户群体，如残疾人、老年人、儿童等，设置无障碍通道、母婴室等设施。
安全性原则	服务设施的建设和运营要保障使用者的安全。比如，服务区停车场的设计要考虑车辆行驶和停放的安全，设置合理的交通标识和标线。餐饮、加油等服务应严格遵守安全标准，防止发生火灾、食品中毒等安全事故。
功能性原则	服务区的各项设施应具备完善的功能。如卫生间要满足正常的使用功能，有足够的厕位数量，并且通风良好；加油站要提供多种油品，满足不同车辆的加油需求。信息服务功能要齐全，包括准确及时的路况信息、气象信息等，帮助使用者更好地规划行程。
便捷性原则	服务设施布局应方便使用者获取服务。例如，服务区内的餐厅、便利店、卫生间等主要设施之间的距离要合理，方便行人到达。提供多种支付方式，如现金、银行卡、移动支付等，减少使用者支付时的等待时间。
规范性原则	服务标准应符合国家和地方的相关法律法规、行业规范。比如，建筑设计符合建筑规范，服务人员的操作符合相关服务行业的标准。严格按照行业服务质量评价体系，监督和改进。
可持续性原则	充分考虑环保因素，如服务区的污水处理要达标排放，推广使用节能设备。从长远角度规划服务设施，考虑未来交通流量的增长等因素，保证服务设施能够持续有效地发挥作用。

客户投诉管理

公司对高速公路营运子分公司辖内服务区的运营管理、目标任务、服务质量、安全环保、协同发展等方面进行总体监管。为更好了解客户反馈的意见，公司通过12328、12122、12345及总值班室电话（028-84710690）等受理投诉，并制定有《投诉举报管理办法》，当接到投诉后，公司及时对投诉举报的内容进行调查核实，并在48小时内以公司名义与投诉人取得联系，对投诉情况给予答复。

报告期内

100%

客户投诉解决率达

信息安全与隐私保护

四川成渝严格遵守《中华人民共和国网络安全法》《中华人民共和国数据安全法》《中华人民共和国个人信息保护法》《信息安全等级保护管理办法》等国家网络安全相关法律法规和标准规范，制定《网络安全管理办法（试行）》，

确信息安全与隐私保护的管理框架、责任分工及操作规范。公司成立网络安全和信息化领导小组，由董事长担任组长，统筹领导全公司网络安全工作，并下设网络安全工作小组，由经营管理部牵头，协同各业务部门及所属公司，形成分级管理、分工负责的协同机制，确保信息安全与隐私保护工作全覆盖、无死角。

技术防护与系统安全

公司构建了覆盖信息系统全生命周期的技术防护体系。在系统建设阶段，严格遵循国家等级保护制度，对二级及以上系统实施安全方案评审、第三方代码审计及渗透测试，确保安全措施与系统建设“三同步”；优先采用通过安全审查的网络产品与服务，从源头保障供应链安全。在运行维护阶段，公司建立常态化安全巡检机制，定期开展漏洞扫描、恶意代码检测及补丁更新，对云平台、移动存储介质和访客网络实施严格管控，并通过访问控制、安全审计等手段强化防御；核心系统日志留存不少于6个月，确保行为可追溯。同时，公司制定完善的网络安全事件应急预案，每年组织应急演练，并构建关键系统容灾备份体系，全面提升业务连续性保障与数据安全韧性。

数据与个人信息保护

公司严格遵循“谁收集谁负责”原则，建立健全数据分级分类管理制度，对个人信息和重要数据采取加密、去标识化等保护措施，明确数据采集、存储、使用和销毁各环节规范，确保合法合规。在个人信息处理中，公司坚持最小必要原则，明示使用目的并征得用户同意，严禁超范围收集。公司所有运营中产生的个人信息和重要数据均存储在境内，因业务需要向境外提供时，严格履行国家安全评估程序。此外，公司设立数据安全风险监测机制，及时识别并处置数据泄露、损毁等隐患，事件发生后立即启动应急预案，依法向主管部门报告并通知用户，最大限度降低损失。

监督考核与持续改进

公司将网络安全工作纳入年度生产经营目标考核体系，通过定期专项检查，对所属公司的等级保护落实、责任制执行、应急响应能力等进行评估，并将结果与绩效挂钩，实行奖惩分明的责任追究机制。为提升全员安全素养，公司每年组织不少于一次网络安全意识培训，并持续投入专项经费，保障技术防护升级与专业服务采购；通过制度化考核、常态化培训与稳定资源支持，形成“检查-整改-提升”的闭环管理机制，持续强化网络安全管理效能。



公司通过多渠道开展信息安全意识宣传

供应商管理

公司严格遵守《中华人民共和国招标投标法》《中华人民共和国招标投标法实施条例》等法律法规, 制定《供应商管理办法》等制度, 对供应商开展有效的全流程管理, 防控供应链风险。公司在采购过程中坚持“公平、公正、公开、依法合规、合作共赢、充分竞争”的原则, 建立健全供应商管理体系, 着力保障供应链管理规范有序运行。

公司开展供应商准入、评审、考核、合作与退出的全生命周期管理, 严格开展采购事前、事中和事后监管。为进一步规范供应商管理流程, 公司实行供应商分级分类管理, 依据与供应商年度合作规模将其划分为战略合作级、核心合作级与一般合作级三个合作层级, 并建立A级、B级、C级、D级四维绩效评级体系。公司原则上每年进行一次公开征集补充供应商, 结合业务实际动态优化供应商结构。

在供应商准入环节, 公司针对不同业务类型设置差异化资质标准与多维度评审机制, 要求供应商满足财务状况、安全生产、环保合规及信用记录等基本条件, 从服务方案、财务能力、品牌质量及风险评估等方面对申请企业进行综合评分, 准入评审综合得分须高于80分方可入围。在履约过程中, 公司从质量合格率、交付及时率、价格竞争力、服务满意度及品牌形象等维度开展年度及专项考核, 考核结果直接应用于订单分配、付款周期调整及合作范围变更, 对考核不达标者启动约谈整改、采购额压缩30%或清退程序, 确保供应商持续符合管理要求。

公司坚持阳光采购, 通过蜀道集团集采平台等渠道公开发布招募公告及评审结果, 接受社会公开监督。纪检办公室每半年对供应商准入、评审、考核等环节进行廉洁审查, 填写《廉洁审查意见书》, 对发现的违规行为及时处理, 确保流程公平、公正、透明, 防止腐败和不正当利益输送。供应商须签署廉洁合作协议, 承诺无商业贿赂行为, 并接受动态考核及履约过程监督。报告期内, 公司未发生招标采购方面的违法违规事件。

科技创新

四川成渝高度重视科技创新对推动交通运维与安全保障的促进作用, 集中人才力量、业务资源, 聚力打造科技创新中心, 以科技生产力推动企业发展。同时, 公司严格遵守《中华人民共和国专利法》《中华人民共和国著作权法》《中华人民共和国商标法》等法律法规, 持续规范对商标权、著作权、专利权、技术秘密、商业秘密等知识产权管理工作。

公司在推进智慧高速建设与数字化运营过程中, 将科技伦理纳入公司治理与风险管理体系, 明确技术研发、系统建设与数据应用须遵循合法合规、审慎安全、以人为本的原则。公司围绕智慧收费、路网监测、养护管理等场景, 强化数据安全与隐私保护, 规范算法应用边界, 防范技术滥用和系统性风险。同时建立跨部门审查机制, 对新技术引入开展合规与伦理评估, 确保科技创新与公共安全、社会责任相协调, 持续提升高速公路服务的安全性、透明度与可信用度。

截至报告期末, 公司持有

160 件
专利数达

12 件
商标和文字注册权数达

报告期内, 公司

7,027 万元
研发与创新投入达

30 人
研发人员数达

13 件
年度新申请专利数达

案例 国际首创, 自密实混凝土创新应用赋能成乐高速扩容项目绿色建造

2025年, 成乐高速扩容项目城区段在沿线人口密集、施工条件复杂的背景下, 创新采用高性能自密实混凝土技术, 累计使用超62万立方米, 成为全球体量最大的自密实混凝土工程。项目通过现场试验与实操培训转变传统施工模式, 建立全过程精细化质量管控体系, 实现原材料溯源和关键工序全覆盖监管。该技术应用后, 施工噪声控制在65分贝以内, 工期缩短20%—30%, 人力投入减少50%以上, 碳减排约19万吨, 显著降低安全风险与劳动强度。项目团队据此形成“材料—工艺—管理”创新体系, 发表SCI及中文论文3篇、获得发明和实用新型专利2项, 为高速公路桥梁建设提供了低碳环保、安全高效的复制经验。



高性能自密实混凝土的应用

人才保障

人才是企业发展的核心资源, 是推动企业提质增效、应对挑战、实现高质量发展的关键力量。四川成渝始终坚持合规合法雇佣, 严格遵守《中华人民共和国劳动法》《中华人民共和国劳动合同法》《中华人民共和国工会法》等法律法规, 秉持平等、公正、无歧视的管理原则。在招聘环节及业务中明令禁止雇佣童工和强迫劳工, 通过对应聘人员身份进行严格查验, 杜绝任何形式的童工和强制劳动, 切实规避用工风险。公司建立健全薪酬福利、职业发展、工作时间、考勤休假等内部管理制度, 持续实施《人力资源制度汇编》, 实现劳动用工全流程规范化管理。公司依法成立工会, 建立平等协商集体合同制度, 集体合同签订率达100%, 切实保障员工合法权益。报告期内, 公司及涉及业务链中未发现使用童工和强制劳工的行为, 未发生违反员工招聘与雇佣、薪酬、工时与假期、晋升与平等机会、反歧视及多元化或其他劳工准则的情况, 全方位营造公平、安全、可持续的工作环境。

截至报告期末, 公司

4,353人
全职员工总数为

报告期内, 公司

22人
新增员工

平等与多元的职场

公司积极履行社会责任, 大力推进员工多元化建设, 将招聘残疾人、退伍军人作为重要举措, 通过包容性招聘增强员工凝聚力与归属感, 持续培育多元共融的组织文化。

公司高度重视女职工权益保护, 在公司工会下设女工委, 并在集体合同中专项签订《女职工权益保护协议》, 明确工会委员会须至少有1名女职工代表, 职工代表中女职工须占一定比例, 依法保障女职工参与企业民主管理的权利。公司严格落实女职工特殊劳动保护规定, 女工委定期组织开展素质教育活动, 每年安排一定比例的女职工参加各类培训, 全面提升女职工综合素质, 切实维护女职工合法权益。

报告期内, 公司拥有

2,156人
女性员工

49.53%
占比

14人
残疾员工

员工薪酬与福利

公司坚守公平原则, 确保男女员工薪酬一视同仁, 全力消除任何性质的性别薪酬差异。通过颁布《员工薪酬管理暂行办法》与《薪级薪档管理暂行办法》, 公司搭建起科学且统一的薪酬体系, 为员工提供颇具市场竞争力的薪资待遇。该薪酬体系涵盖职位工资、津补贴、工龄工资以及绩效工资等多个模块, 各模块发放标准与工资等级界定明晰, 保障薪酬管理公开透明、公正合理。

薪酬与绩效考核

为客观评估员工工作表现, 充分激发员工积极性与创造性, 公司制定《绩效考核管理暂行办法》, 构建起一套全面且公正的工作评价与业绩考核机制。绩效考核结果与员工晋升、薪酬调整等紧密关联, 成为驱动员工成长与企业进步的重要引擎。考核过程中, 公司注重监督把控与指导反馈, 要求各部门积极介入, 确保评价流程公开公正、评价结果客观准确。考核结果须经本部绩效考核工作小组审议与党委会审定后方可应用, 有力维护考核的权威性与公信力。报告期内, 公司全体员工均接受绩效考核, 有效推动员工与企业协同共进。

福利待遇

公司高度重视员工福利待遇，严格遵循国家法律法规，积极落实各项福利政策。公司按时足额为员工缴纳“五险一金”，为符合条件者办理企业年金及补充医疗保险，为员工未来生活筑牢保障防线。公司制定《请休假管理办法》，为员工提供种类丰富的带薪假期，如年假、补休假、病假、产假、护理假等，保障员工在工作之余得以充分休憩放松，享受生活乐趣。

公司关注员工身心健康，着力营造温馨舒适的工作环境。通过开展多元文化活动，倡导健康生活与工作平衡理念，助力员工缓解工作压力，提升生活品质。针对困难员工，公司建立完备帮扶机制，出台《困难职工帮扶资金管理暂行办法》与《困难职工家庭子女助学活动实施方案》，为困难员工提供及时有效的援助，助其战胜困难，重燃生活希望。

员工培训与发展

公司全力构建全面且专业的员工培训与发展体系，为员工搭建广阔的职业成长平台，推动员工与公司的共同发展。

职业发展机制构建

公司以科学规范为导向，建立完善的职业发展机制，制定《岗位管理暂行办法》，精准规划员工职业发展路径，实现人岗高效匹配与层级有序晋升。公司依据业务发展需求和员工个人职业规划，为不同岗位序列量身定制差异化职级体系，确保各序列岗位均有清晰的纵向晋升通道，激励员工在本岗位深耕细作、积累经验；积极鼓励员工跨岗位、跨序列横向发展，打破职业边界，拓宽职业发展视野与前景；全力协助员工参与技能等级认定和职称评审工作，为员工职业发展增添助力，创造更多晋升与发展契机。



“羽计划”专业人才培养

公司打造“羽计划”阶段式专业人才培养品牌，针对不同层次员工实施精准培养策略，构建全方位、多层次的人才培养格局。

- **“新羽计划”助力新员工启航：**聚焦新员工群体，精心组织“新羽计划”培训以及“新羽智囊团”等跟踪交流活动；通过系统培训与持续交流，帮助新员工快速了解公司文化、熟悉工作环境、掌握岗位技能，为其顺利融入团队、适应工作岗位奠定坚实基础。
- **“丰羽计划”激发潜力员工潜能：**针对具有发展潜力的员工，开展“丰羽计划”人才交流行动；通过多元化的交流活动与针对性培养，深入挖掘员工潜力，激发其内在动力，助力员工突破自我、实现快速成长。
- **“翎羽计划”培育骨干中坚力量：**面向骨干员工，制定专项培养方案，着重加强年轻干部教育管理，致力于打造高素质的经营管理队伍；通过选派优秀中青年干部赴知名高校学习深造，以及推荐骨干员工参加蜀道集团各类高端培训项目，如“转身计划”“以学铸魂”“以学增智”等培训，不断提升骨干员工的管理水平与专业素养。

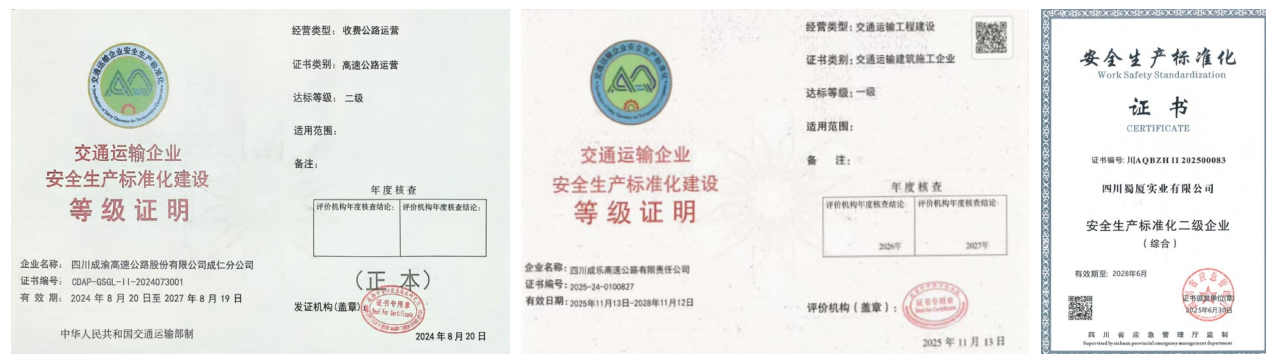
职业健康与安全

四川成渝始终将“人民至上、生命至上”理念贯穿于企业运营全过程，严格遵循《中华人民共和国安全生产法》等法律法规、规章制度及文件要求，构建了完备的《安全生产管理制度》《安全生产责任制》等制度体系；成立安全生产委员会，明确党委书记、董事长作为安全生产第一责任人，全面强化安全生产管理，严格落实安全主体责任，全力防范各类生产安全事故。

安全生产体系建设

公司接续深化安全管理体系优化，严格执行《安全生产管理考核办法》，加大安全生产考核力度，实施月度安全检查和年度综合考评相结合的方式，将考核结果与部门绩效考核、个人薪酬分配、评先评优等紧密挂钩，充分发挥考核的导向和激励作用；引入第三方权威审计机构，对职业健康管理体系进行全面、深入的合规性审查；根据审查结果，制定详细的改进计划和措施，明确责任人和时间节点，持续跟踪改进效果，确保职业健康管理体系不断完善和有效运行，推动公司职业健康与安全管理水平持续提升。

公司持续完善安全生产制度体系，依据最新法规和行业最佳实践，动态修订相关制度；严格签订安全生产目标责任书，实施精细化目标管理考核，将安全生产指标与业务工作紧密结合。公司每季度定期组织安全生产委员会会议，深入分析安全生产形势，及时协调解决重大安全问题；在与承包商等外部利益相关方合作时，严格签订专门的安全生产管理协议或承包合同，明确双方安全职责边界，建立有效协调监督机制，保障合作过程中的安全生产。



多家子公司获得安全生产标准化建设等级证明

安全生产风险控制与应急管理

公司建立健全安全风险分级管控和隐患排查治理双重预防机制，系统辨识生产经营各环节安全风险，建立动态更新的风险清单，实施差异化分级管控；加强日常和专项安全检查，建立隐患治理台账，严格落实整改责任、措施、资金、时限和应急预案，实现闭环管理。

公司严格执行国家标准采购配备劳动防护用品，加强使用培训与监督检查；制定安全设施设备维护保养计划，定期检查、维护、保养和检测，确保良好运行状态；委托专业机构开展作业场所职业病危害因素检测评价，按规定组织职业健康体检并建立监护档案。公司加强应急救援组织建设，优化人员配置，定期更新物资储备；结合实际修订完善应急预案，定期组织实战演练，提升应急响应和协同处置能力；建立与气象、地质等部门的自然灾害预警信息接收机制，提前制定防范措施，做好应急准备。

安全文化建设

公司充分利用官方网站、微信公众号等自有宣传平台，以及外部媒体资源，广泛传播企业安全文化理念、安全知识和安全活动信息，营造浓厚的安全文化氛围；持续开展“全国安全生产月”等形式多样、内容丰富的安全文化活动，组织安全生产知识竞赛、技能比武、安全演讲等活动，激发员工参与安全管理的积极性和主动性，提升全员安全意识和安全技能。



社会贡献

四川成渝始终致力于在创造财务价值的同时创造正面的社会价值，积极回馈社会、推动社会福祉。公司深度参与社区建设与慈善公益事业，定期组织志愿者服务、捐赠物资及乡村振兴项目，持续改善弱势群体的生活条件，以实际行动践行社会责任，促进社会和谐发展，为构建更加美好的社会贡献力量。

报告期内，公司

13.92 万元
社会志愿、公益及慈善行动总投入达

850 人次
员工志愿活动参与达

助力推进乡村振兴

四川成渝积极履行国资国企社会责任，与村社集体携手并进，激发乡村内生发展动力，共同谱写乡村振兴的辉煌篇章。

案例 党建引领聚合力 产业教育双驱动——四川成渝助力阿坝县垮沙乡全面振兴

四川成渝深入贯彻乡村振兴战略部署，自2023年起将阿坝县垮沙乡作为托底性帮扶核心区域，系统构建起党建引领、产业造血、教育护航、民生保障的多维帮扶体系，以国企担当助力结对村庄迈向全面振兴。



公司推动所属单位与跨山村、夺沟村等建立党建结对关系，通过签订共建协议、开展主题党日活动、建设文化宣传阵地及培育当地党员骨干，夯实组织联建根基，凝聚发展共识。



结对共建授牌仪式

在产业振兴领域, 公司立足当地高原特色资源, 综合运用食堂采购、工会慰问、高速服务区专柜展销、高校推广及线上直播等多元渠道拓宽农产品销路, 破解产销梗阻; 同时支持跨山村发展黑青稞等特色种植产业, 及时捐赠农业生产物资保障收成, 并投运成阿电走廊光伏储能项目, 以绿色清洁能源为乡村产业注入可持续动力。



黑青稞晒制现场



阿坝州光储充一体化示范站

教育帮扶方面, 公司连续开展金秋助学活动, 为优秀学子提供成长激励, 向垮沙乡中心校捐赠电脑等现代化教学设备和学习用品, 并开设安全知识课程, 切实阻断贫困代际传递。

公司常态化组织医疗义诊、协助落实医保政策、捐赠生活物资, 在遭遇火灾等突发灾情时迅速动员职工爱心捐款支援灾后重建, 全方位守护村民生命财产与生活质量。通过从基础物质帮扶到长效能力赋能的持续深耕, 四川成渝与阿坝县垮沙乡携手绘就了乡村振兴的崭新图景。



金秋助学活动现场

潜心奉献志愿公益

公司“蒲公英”志愿服务队多年来持续积极组织各类志愿活动, 凭借突出的社会贡献荣获“四川省青年优秀志愿服务组织”荣誉称号, 专业能力和奉献精神获得社会各界广泛认可。报告期内, 公司持续完善志愿者招募、培训及管理机制, 不断壮大志愿服务队伍; 积极投身春运保障、社区服务等多领域服务, 服务时长与服务人次均实现稳步增长, 志愿服务影响力持续扩大, 以实际行动传递企业温度, 弘扬奉献精神。



2025年度公司社会志愿与公益实践

附录

SICHUAN
CHENGYU

- 附录一：可持续发展绩效表 71
- 附录二：指标索引 79
- 附录三：读者反馈表 91

附录

附录一: 可持续发展绩效表⁶

公司经营相关绩效

绩效指标	指标单位	2023年度	2024年度	2025年度
总资产	亿元	576.59	610.70	637.08
总资产同比增长率	百分比	2.22%	5.92%	4.32%
净资产	亿元	166.73	194.96	212.48
净资产同比增长率	百分比	-22.85%	16.93%	8.99%
营业总收入	亿元	116.52	103.62	87.58
营业总收入同比增长率	百分比	10.12%	-11.07%	-15.48%
归母净利润	亿元	11.87	14.59	15.13
归母净利润同比增长率	百分比	90.22%	22.91%	3.70%
扣非净利润	亿元	10.92	13.90	14.47
扣非净利润同比增长率	百分比	54.67%	27.29%	4.10%
经营活动现金流净额	亿元	32.30	36.96	33.19
经营活动现金流净额同比增长率	百分比	25.05%	14.43%	-10.20%
每股基本收益	元/股	0.3881	0.4771	0.4654
每股基本收益同比增长率	百分比	90.15%	22.93%	-2.45%

可持续发展治理相关绩效

绩效指标	指标单位	2023年度	2024年度	2025年度
公司举办的可持续发展相关培训数	次/场	1	1	1
公司举办的可持续发展相关培训时长	小时	2	2	2

⁶为确保数据的统一性, 公司对涉及小数据的数据采用数值修约方法。如无数据过小等情形, 结果保留至小数点后两位。

公司举办的可持续发展相关培训参与人次	人次	64	70	70
公司参与的可持续发展相关培训数	次/场	4	3	3
公司参与的可持续发展相关培训参与人次	人次	20	20	20

环境议题相关绩效

绩效指标	指标单位	2023年度	2024年度	2025年度	
环境管理	重大环境违规事件数	件	0	0	0
	重大环境违规事件处罚金额	万元	0	0	0
	重大环境违规事件年末待偿金额	万元	0	0	0
	环保总投入	万元	742.32	1,064.54	546.23
	环保相关培训开展次数	次	28	49	39
	环保相关培训参与人次	人次	6,341	9,222	5,824
	环境相关风险事件应急演练开展次数	次	41	47	36
能源使用 ⁷	天然气	立方米	138,681.84	162,959.62	215,360.99
	液化石油气	千克	10,742	15,216	35,221.24
	柴油	千克	25,211.71	30,017.54	34,744.66
	汽油	千克	396,260.32	454,804.17	361,147.44
	外购电力	度(千瓦时)	56,861.70	112,529.49	169,367.65
	可再生能源使用量	度(千瓦时)	0	0	0
	综合能源消耗量	吨标煤	7,810.96	14,785.63	209,081.67
	万元营收综合能耗	吨标煤/万元	0.0067	0.0143	0.2387

⁷2025年度, 公司进一步优化能源计算与统计, 将能源计算单位进行统一, 因而数字较往年产生追溯性调整。综合能源消耗量参照中华人民共和国国家标准《综合能耗计算通则》(2020版)进行折算。

水资源使用量	总取水量	立方米	925,680	944,663	956,300
	总排水量	立方米	799,147.2	263,157	830,805.2
	总耗水量	立方米	721,773.3	280,298.8	694,309.9
	万元营收水资源取用密度	立方米/万元	0.7944	0.9116	1.0919
水体污染物	废水排放总量	吨	513,693.3	416,401.3	497,902.3
	有害废弃物总量	吨	22,714.44	41,883.74	48,077.97
	万元营收有害废弃物总量	吨/万元	0.02	0.04	0.05
	无害废弃物总量	吨	3,830.03	10,439.27	1,212.07
	万元营收无害废弃物总量	吨/万元	0.003	0.010	0.001
	废弃物回收再利用总量	吨	22,426.06	36,633.72	11,257.00
	未经回收或再利用的废弃物总量	吨	-	-	11,665.40
生物多样性保护	组织行为周边生态与生物多样性保护区数	个	1	1	1

雇佣相关绩效

绩效指标	指标单位	2023年度	2024年度	2025年度
全职员工数	人	4,668	4,596	4,353
按年龄划分的全职员工数				
小于30岁	人	939	903	896
30岁至50岁	人	3,200	3,148	3,086
大于50岁	人	529	545	371
按民族划分的全职员工数				
汉族	人	4,585	4,510	4,264
少数民族	人	83	86	89
按性别划分的全职员工数				

全职员工组成	男性	人	2,333	2,286	2,197
	女性	人	2,335	2,310	2,156
	按国别划分的全职员工总数				
	中国大陆	人	4,668	4,596	4,353
	港澳台	人	0	0	0
	其他国籍	人	0	0	0
	按就职地区划分的全职员工总数				
	中国大陆	人	4,668	4,596	4,353
	港澳台	人	0	0	0
	其他地区	人	0	0	0
按学历划分的全职员工总数					
研究生及以上	人	241	248	268	
本科	人	1,788	1,990	1,977	
专科及以下	人	2,639	2,358	2,108	
新进员工总数	人	75	36	22	
按性别划分的新进员工总数					
男性	人	40	16	11	
女性	人	35	20	11	
按年龄划分的新进员工总数					
小于30岁	人	51	31	22	
30岁至50岁	人	24	5	0	
大于50岁	人	0	0	0	
按国别划分的新进员工总数					
中国大陆	人	75	36	22	

	港澳台	人	0	0	0
	其他国籍	人	0	0	0
员工流失率	员工流失总人数	人	112	113	111
	员工总流失率	%	2.41	2.46	2.55
	员工主动流失率	%	0	0	0
多元化雇佣	各级管理层女性总人数	人	215	228	214
	各级管理层女性占比	%	13.75	13.79	13.56
	基础管理层女性总人数	人	169	179	151
	基础管理层女性占比	%	19.17	19.05	18.57
	高级管理层女性总人数	人	6	7	7
	高级管理层女性占比	%	24	25	30.43
	残疾员工数量	人	17	16	14
依法雇佣	员工雇佣成本	万元	30	20	13
	员工平均雇佣成本	万元	0.4	0.56	0.59
	强迫劳动、雇佣童工等非法雇佣事件发生数	件	0	0	0
	劳动合同签订率	%	100	100	100
	集体谈判协议(工会)覆盖率	%	100	100	100
员工培训	培训总投入	万元	509.41	462.49	438.04
	每位员工参与培训的平均支出	万元	0.11	0.10	0.10
	员工培训覆盖人数	人	4,668	4,596	4,353
	接受培训的员工百分比	%	100	100	100
	培训总小时数	小时	211,061.20	251,765.50	235,351.10
	每位员工参与培训的平均小时数	小时	63.00	65.00	64.00

		按性别划分的员工培训平均小时数			
员工培训	男员工平均培训小时数	小时	65.00	67.00	66.00
	女员工平均培训小时数	小时	62.00	65.00	64.00
	按职级划分的每位员工参与培训的平均小时数				
	高级管理层	小时	67.00	75.00	70.00
	中级管理层	小时	60.00	63.00	62.00
	普通员工	小时	63.00	65.00	64.00
育儿假	育儿假员工返岗率	%	100	100	100
	男性育儿假员工留任率	%	100	100	100
	女性育儿假员工留任率	%	100	100	100
福利与帮扶	员工福利总投入	万元	5,490.71	5,767.56	4,743.04
	困难员工帮扶人数	人	2	2	4

其他社会议题相关绩效

绩效指标	指标单位	2023年度	2024年度	2025年度
客户服务	客户总体满意度	%	100	100
	客户投诉接诉数	件	433	801
	客户投诉解决率	%	100	100
研发与创新投入	万元		887	7,027

研发与创新	研发投入金额占总营收的比例	%		0.1	1
	研发员工人数	人		15	30
知识产权保护	持有专利数量	件	110	145	160
	持有商标和文字注册权数量	件	11	12	12
	年度新申请专利数	件	37	41	13
安全生产	安全生产投入	万元	2,311.50	2,570.82	1,313.91
	安全生产投入占营业收入比例	%	0.35	0.33	0.20
	员工职业健康投入	万元	249.37	145.74	179.56
	员工职业健康投入占营业收入比例	%	0.04	0.02	0.03
	全年生产无事故天数	天	365	366	365
	职业病风险岗位员工人数	人	1,311	1,314	897
	参加职业病员工体检人数	人	534	446	897
	健康安全培训开展次数	次	100	353	303
	健康安全培训参与人次	人次	16,832	19,065	23,257
	健康安全培训总时长	小时	5,680.70	3,822.06	3,971.52
	健康安全培训人均时长	小时	105.44	88.06	82.78
	安全演练次数	次	816	881	822
	安全演练涵盖员工比例	%	100	100	100
	因工死亡人数	人	0	1	0
	因工受伤人数	人	12	18	11
	因工伤损失工作日数	日	971	785	639
	职业病发病及死亡率	%	11	12	20
	百万工时工伤事故率		14	14	12
因工死亡人数	人	0	1	0	

供应商管理	供应商总数	家	145	137	117
	新供应商总数	家	106	97	91
	供应商廉洁承诺书签订率	%	70.52	75.44	73.33
社会公益	供应商商业道德、环境、社会责任相关承诺文件签订率	%	32.56	33.11	46.33
	志愿、公益、慈善行动总投入	万元	7.67	3.98	13.92
	员工志愿活动参与人次	人次	1,144	1,160	850

治理议题相关绩效

	绩效指标	指标单位	2023年度	2024年度	2025年度
董事会组成	董事会人数	人	10	11	12
	女性董事人数	人	2	3	2
	女性董事占比	%	20	27	17
	执行董事人数	人	2	4	5
	执行董事占比	%	20	36	42
	独立董事人数	人	4	4	4
	独立董事占比	%	40	36	33
	董事会有效性	董事会会议次数	次	9	18
专门委员会会议次数		次	9	18	11
审计委员会会议次数		次	6	8	7
战略委员会会议次数		次	1	1	1
提名委员会会议次数		次	1	4	1
薪酬与考核委员会会议次数		次	1	5	2
董事会审议议案数量		则	47	88	72
投资者关系管理 ⁸	临时公告披露数	则	172	256	340

投资者关系管理 ⁸	定期报告披露数	则	4	4	4
	投资者交流活动场次	次	85	169	80
	投资者提问回答率	%	100	100	100
反腐败与商业贿赂	贿赂及贪污举报事件数	件	0	0	0
	员工接受反贪污反腐败培训的平均时数	小时	7.5	8.3	8
	员工接受反贪污反腐败培训的人数	人	4,668	4,596	4,353
	接受反贪污反腐败培训的员工占所有员工的比例	%	100	100	100
	管理层接受反贪污反腐败培训的平均时数	小时	9	10.5	12
	管理层接受反贪污反腐败培训的人数	人	11	11	11
	接受反贪污反腐败培训的管理层占所有管理层的比例	%	100	100	100
	董事接受反贪污反腐败培训的平均时数	小时	9	10.5	12
	董事接受反贪污反腐败培训的人数	人	6	6	6
	接受反贪污反腐败培训的董事占所有董事的比例	%	100	100	100

附录二: 指标索引

《上海证券交易所上市公司自律监管指引第14号——可持续发展报告(试行)》索引

披露要求	对应报告章节
应对气候变化	应对气候变化
污染物排放	环境合规管理
废弃物处理	环境合规管理
生态系统和生物多样性保护	生态保护
环境合规管理	环境合规管理
能源利用	资源利用

水资源利用	资源利用
循环经济	资源利用
乡村振兴	社会贡献
社会贡献	社会贡献
创新驱动	科技创新
科技伦理	科技创新
供应链安全	品质服务
平等对待中小企业	商业道德
产品和服务安全与质量	责任专题: 决胜“十四五”, 奋进新征程
数据安全与客户隐私保护	品质服务
员工	人才保障
尽职调查	可持续发展工作机制
利益相关方沟通	利益相关方沟通
反商业贿赂及反贪污	商业道德
反不正当竞争	商业道德

港交所《环境、社会及管治报告守则》内容索引

主题范畴、层面、一般披露和关键绩效指标 (KPIs)	对应章节 (不遵守就解释)
A.环境	
层面A1: 排放物	
一般披露	
KPI A1.1 排放种类及相关排放数据	环境合规管理
KPI A1.3 所产生有害废弃物总量 (以吨计算) 及 (如适用) 密度 (如以每产量单位、每项设施计算)。	附录: 可持续发展绩效表

⁸ 临时公告披露数、定期报告披露数: 统计口径为公司在对应报告期内在香港交易所和上海证券交易所披露的公告数量之和。

KPI A1.4	所产生无害废弃物总量(以吨计算)及(如适用)密度(如以每产量单位、每项设施计算)。	附录: 可持续发展绩效表
KPI A1.5	描述所订立的排放量目标及为达到这些目标所采取的步骤。	环境合规管理
KPI A1.6	描述处理有害及无害废弃物的方法, 及描述所订立的减废目标及为达到这些目标所采取的步骤。	环境合规管理
A.环境		
层面A2: 资源使用		
一般披露		
KPI A2.1	按类型划分的直接及 / 或间接能源 (如电、气或油) 总耗量 (以千个千瓦时计算) 及密度 (如以每产量单位、每项设施计算)。	资源利用
KPI A2.2	描述所订立的排放量目标及为达到这些目标所采取的步骤。	附录: 可持续发展绩效表
KPI A2.3	描述所订立的能源使用效益目标及为达到这些目标所采取的步骤。	资源利用
KPI A2.4	描述求取适用水源上可有任何问题, 以及所订立的用水效益目标及为达到这些目标所采取的步骤。	
KPI A2.5	制成品所用包装材料的总量 (以吨计算) 及 (如适用) 每生产单位占量	公司业务开展中并不涉及包装的使用。
A.环境		
层面A3: 环境及天然资源		
一般披露		
KPI A3.1	描述业务活动对环境及天然资源的重大影响及已采取管理有关影响的行动。	生态保护
B.社会 雇佣及劳工常规		
层面B1: 雇佣		
一般披露		
KPI B1.1	按性别、雇佣类型 (如全职或兼职)、年龄组别及地区划分的雇员总数。	附录: 可持续发展绩效表
KPI B1.2	按性别、年龄组别及地区划分的雇员流失比率。	

B.社会 雇佣及劳工常规		
层面B2: 健康与安全		
一般披露		
KPI B2.1	过去三年 (包括汇报年度) 每年因工亡故的人数及比率。	附录: 可持续发展绩效表
KPI B2.2	因工伤损失工作日数。	
KPI B2.3	描述所采纳的职业健康与安全措施, 以及相关执行及监察方法。	职业健康与安全
B.社会 雇佣及劳工常规		
层面B3: 发展及培训		
一般披露		
KPI B3.1	按性别及雇员类别 (如高级管理层、中级管理层) 划分的受训雇员百分比。	附录: 可持续发展绩效表
KPI B3.2	按性别及雇员类别划分, 每名雇员完成受训的平均时数。	
B.社会 雇佣及劳工常规		
层面B4: 劳工准则		
一般披露		
KPI B4.1	描述检讨招聘惯例的措施以避免童工及强制劳工。	人才保障
KPI B4.2	描述在发现违规情况时消除有关情况所采取的步骤。	
B.社会 运营惯例		
层面B5: 供应链管理		
一般披露		
KPI B5.1	按地区划分的供应商数目。	附录: 可持续发展绩效表
KPI B5.2	描述有关聘用供应商的惯例, 向其执行有关惯例的供应商数目, 以及相关执行及监察方法。	
KPI B5.3	描述有关识别供应链每个环节的环境及社会风险的惯例, 以及相关执行及监察方法。	

KPI B5.4	描述在挑选供应商时促使多用环保产品及服务的惯例, 以及相关执行及监察方法。	附录: 可持续发展绩效表
B.社会 运营惯例		
层面B6: 产品责任		
一般披露		
		道路安全保障
KPI B6.1	已售或已运送产品总数中因安全与健康理由而须回收的百分比。	公司运营范围内的业务主要以服务为主, 不涉及产品召回
KPI B6.2	接获关于产品及服务的投诉数目以及应对方法。	客户服务保障
KPI B6.3	描述与维护及保障知识产权有关的惯例。	科技创新
KPI B6.4	描述质量检定过程及产品回收程序。	公司运营范围内的业务主要以服务为主, 不涉及产品召回
KPI B6.5	描述消费者资料保障及私隐政策, 以及相关执行及监察方法。	信息安全与隐私保护
B.社会 运营惯例		
层面B7: 反贪污		
一般披露		
KPI B7.1	于汇报期内对发行人或其雇员提出并已审结的贪污诉讼案件的数目及诉讼结果。	商业道德
KPI B7.2	描述防范措施及举报程序, 以及相关执行及监察方法。	
KPI B7.3	描述向董事及员工提供的反贪污培训。	
B.社会 运营惯例		
层面B8: 社区投资		
一般披露		
KPI B8.1		社会贡献
KPI B8.2		
B.社会 运营惯例		
层面B8: 社区投资		
一般披露		

KPI B8.1	专注贡献范畴 (如教育、环境事宜、劳工需求、健康、文化、体育)。	社会贡献
KPI B8.2	在专注范畴所动用资源 (如金钱或时间)。	

气候相关披露

主题范畴、层面、一般披露和关键绩效指标 (KPIs)		对应章节 (不遵守就解释)
(I)管治		
发行人须披露有关以下方面的资料:		
(a)	负责监管气候相关风险和机遇的治理机构(可包括董事会、委员会或其他同等治理机构)或个人的资讯。具体而言, 发行人须指出有关机构或个人及披露以下资讯:	可持续发展相关工作机制 气候相关治理
(i)	该机构或个人如何厘定当前或将来是否有适当的技能和胜任能力来监督应对气候相关风险和机遇的策略;	
(ii)	该机构或个人获悉气候相关风险和机遇的方式和频率;	
(iii)	该机构或个人在监督发行人的策略、重大交易决策、风险管理程序及相关政策的過程中, 如何考虑气候相关风险和机遇, 包括该机构或个人是否有考虑与该等气候相关风险和机遇相关的权衡评估;	
(iv)	该机构或个人如何监督有关气候相关风险和机遇的目标制定及监察达标进度, 包括是否将相关绩效指标纳入薪酬政策以及如何纳入; 及	可持续发展相关工作机制 气候相关治理
(b)	管理层在以监察、管理及监督气候相关风险和机遇的管控流程、监控措施及程序中的角色, 包括以下资讯	
(i)	该角色是否被委托给特定的管理人员或管理层委员会以及如何对该人员或委员会进行监督; 及	可持续发展相关工作机制 气候相关治理
(ii)	管理层可使用监控措施及程序协助监督气候相关风险和机遇; 如有, 这些监控措施及程序如何与其他内部职能部门进行整合。	
(II)策略		
气候相关风险和机遇		
发行人须披露其资讯, 以让人理解其合理预期可能在短期、中期或长期影响其现金流量、融资渠道或资本成本的气候相关风险和机遇。具体而言, 发行人须:		
(a)	描述合理预期可能在短期、中期或长期影响发行人的现金流量、融资渠道或资本成本的气候相关风险和机遇;	气候相关影响、风险与机遇
(b)	就发行人已识别的每项气候相关风险, 解释发行人是否认为该风险是与气候相关物理风险或与气候相关转型风险;	

(c)	就发行人已识别的每项气候相关风险和机遇, 具体说明其合理预期可能影响发行人的时间范围(短期、中期或长期); 及	气候相关影响、风险与机遇
(d)	解释发行人如何定义短期、中期及长期, 以及这些定义如何与其策略决定规划范围挂钩。	
业务模式和价值链		
发行人须披露让人了解气候相关风险和机遇对其业务模式和价值链的当前和预期影响的资讯。具体而言, 发行人须作如下披露:		
(a)	描述气候相关风险和机遇对发行人的业务模式和价值链的当前和预期影响; 及	气候相关影响、风险与机遇
(b)	描述在发行人的业务模式和价值链中, 气候相关风险和机遇集中的地方(例如, 地理区域、设施及资产类型)。	
策略和决策		
发行人须披露让人了解气候相关风险和机遇对其策略和决策的影响的资讯。具体而言, 发行人须披露:		
(a)	"有关发行人已经及将来计划在其策略和决策中如何应对气候相关风险和机遇的资讯, 包括发行人计划如何实现任何其所设定的气候相关目标, 以及任何法律或法规要求达到的目标。具体而言, 发行人须披露以下资讯: (i) 因应气候相关风险和机遇而在当前及预期将来对发行人业务模式(包括资源配置)作出的变动; (ii) 已经或预期将进行的任何适应或减缓工作(直接或间接); (iii) 发行人任何与气候相关转型计划(包括制定转型计划时使用的主要假设的资讯, 以及该计划所依赖的因素), 或若发行人并未有这样的计划, 则作适当的否定声明; (iv) 发行人计划如何实现任何气候相关目标(包括任何温室气体排放目标(如有)); 及"	公司正在积极拟定气候相关目标。
(b)	有关发行人当前及将来计划如何为行动提供资源。	
(c)	披露先前各汇报期内所披露计划的进度。	
财务状况、财务表现及现金流量		
当前财务影响		
(a)	发行人须披露有关气候相关风险和机遇如何影响发行人在汇报期的财务状况、财务表现及现金流量的定性和量化资料; 及	气候相关影响、风险与机遇
(b)	当存在将导致下一汇报年度相关财务报表中的资产和负债账面值发生重大调整的重大风险时, 识别气候相关风险和机遇的资讯。	
预期财务影响		

(a)	"发行人须披露经考虑其管理气候相关风险和机遇的策略后, 并考虑到以下各项, 预期其财务状况在短期、中期及长期内将如何变化的定性和量化资料: (i) 其投资及处置计划; 及 (ii) 其为实施策略所需的资金的计划资金来源; 及"	气候相关影响、风险与机遇
(b)	基于发行人管理气候相关风险和机遇的策略, 其预计其财务业绩及现金流量在短期、中期及长期的变化。	
气候韧性		
(a)	"发行人需披露截至汇报日已识别的气候相关风险和机遇的定性及量化资讯, 使他人了解: (i) 发行人的分析结果对其策略和业务模式的影响(如有), 包括发行人需要如何应对气候相关情景分析中确定的影响; (ii) 发行人对气候韧性的评估中考虑的重大不确定因素的范畴; 及 (iii) 发行人根据气候发展调整其短期、中期和长期策略和业务模式的能力;"	气候相关影响、风险与机遇
(b)	"如何及何时进行气候相关情景分析, 包括: (i) 使用的输入数据; (ii) 发行人在分析中所作的关键假设; 及 (iii) 进行气候相关情景分析的汇报期。"	
(III) 风险管理		
(a)	"发行人须披露用于识别、评估气候相关风险, 以及厘定当中轻重缓急并保持监察的流程及相关政策, 包括有关以下方面的资讯: (i) 发行人使用的输入资料及参数; (ii) 发行人可有及如何使用气候相关情景分析来识别气候相关风险; (iii) 发行人如何评估有关风险的影响的性质、可能性及程度; (iv) 发行人可有及如何就气候相关风险相对于其他类型风险的优先排列; (v) 发行人如何监察其气候相关风险; 及 (vi) 与上一个汇报期相比, 发行人可有及如何改变其使用的流程;"	气候相关影响、风险与机遇
(b)	发行人用于识别、评估气候相关机遇, 以及厘定当中轻重缓急并保持监察的流程(包括发行人可有及如何使用气候相关情景分析来确定气候相关机遇的资讯); 及	
(c)	气候相关风险和机遇的识别、评估、优先排列和监察流程, 是如何融入发行人的整体风险管理流程, 以及融入的程度如何。	
(IV) 指标与目标		
温室气体排放		
(a)	"发行人须披露汇报期内的温室气体绝对总排放量(以公吨二氧化碳当量表示), 并分为: 范围1温室气体排放; 范围2温室气体排放; 及 范围3温室气体排放。"	气候相关指标与目标 附录: 可持续发展绩效表

(b)	除非管辖机关或发行人上市之另一交易所另有要求, 否则发行人须根据《温室气体核算体系: 企业核算与报告标准(2004年)》计量其温室气体排放;	气候相关指标与目标 附录: 可持续发展绩效表
(c)	披露其用于计量温室气体排放的方法	
(d)	就范围2温室气体排放, 披露其以地域为基准的范围2温室气体排放, 并提供有助于瞭解该排放的任何所需合约文书的资讯; 及	
(e)	就范围3温室气体排放, 根据《温室气体核算体系: 企业价值链(范围3)核算与报告标准(2011年)》所述的范围3类别披露发行人计量范围3温室气体排放中包含的类别。	公司正在积极尝试开展范围三的披露工作。
气候相关风险及机遇		
(a)	发行人须披露容易受以下风险影响的资产或业务活动的金额及百分比: (i) 气候相关转型风险; 及 (ii) 气候相关物理风险。	公司正在尝试开展气候相关财务影响的评估。
(b)	发行人须披露涉及气候相关机遇的资产或业务活动的金额及百分比。	
资本运用、内部碳定价、薪酬及行业指标		
(a)	发行人须披露用于气候相关风险和机遇的资本开支、融资或投资的金额。	公司目前尚未开展碳定价工作, 并将研讨合适时间择机开展。
(b)	发行人须披露如下: (i) 阐释发行人可有及如何在决策中应用碳定价(例如投资决策、转移定价及情景分析); 及 (ii) 发行人用于评估其温室气体排放成本的每吨温室气体排放量定价, 或适当的否定声明, 确认发行人没有在决策中应用碳定价。	
(c)	发行人须披露气候相关考虑因素可有及如何纳入薪酬政策, 或提供适当的否定声明。	
(d)	在决定披露哪些行业指标时, 本交易所鼓励发行人参考《国际财务报告可持续发展披露准则S2号》行业披露指南和其他国际环境、社会及管治报告框架规定的行业披露要求所述的与披露主题相关的行业指标, 并考虑其是否适用。	公司正在致力于发展相关能力。
气候相关目标		
(a)	发行人须披露(i)其为监察实现其策略目标的进展而设定的与气候相关的定性及量化目标; 及(ii)法律或法规要求发行人达到的任何目标, 包括任何温室气体排放目标。	公司目前正在积极开展气候相关目标拟定工作
(b)	发行人须披露其设定及审核每项目标的方法, 以及其如何监察达标进度。	
(c)	发行人须披露有关每项气候相关目标的绩效的资讯以及对发行人绩效的趋势或变化分析。	
(d)	就每一项温室气体排放目标, 发行人须披露: (i) 目标涵盖哪些温室气体; (ii) 目标是否涵盖范围1、范围2或范围3温室气体排放; (iii) 此目标是温室气体排放总量目标还是温室气体排放净额目标; (iv) 目标是否是采用行业脱碳方法得出的; 及 (v) 发行人计划使用碳信用抵销温室气体排放以实现任何温室气体排放净额目标。	

GRI标准索引表

使用说明	四川成渝高速公路股份有限公司在2025年01月01日至2025年12月31日期间, 参照GRI标准报告了在此份GRI内容索引中引用的信息。	
使用的GRI1	GRI1: 基础2021	
GRI标准	披露项	位置
GRI2: 一般披露2021	2-1组织详细情况	关于四川成渝
	2-2纳入组织可持续发展报告的实体	关于本报告
	2-3报告期、报告频率和联系人	
	2-4信息重述	
	2-6活动、价值链和其他业务关系	关于四川成渝
	2-7员工	人才保障
	2-8员工之外的工作者	人才保障
	2-9管治架构和组成	可持续发展治理公司治理
	2-10最高管治机构的提名和遴选	公司年度报告
	2-11最高管治机构的主席	公司治理公司年度报告
	2-12在管理影响方面, 最高管治机构的监督作用	可持续发展治理
	2-13为管理影响的责任授权	
	2-14最高管治机构在可持续发展报告中的作用	
	2-15利益冲突	公司年度报告
	2-16重要关切问题的沟通	可持续发展治理
	2-17最高管治机构的共同知识	
	2-18对最高管治机构的绩效评估	公司治理公司年度报告
	2-19薪酬政策	
	2-20确定薪酬的程序	
	2-22关于可持续发展战略的声明	董事会声明
	2-23政策承诺	可持续发展治理
	2-25补救负面影响的程序	
	2-26寻求建议和提出关切的机制	
	2-29利益相关方参与的方法	人才保障
	2-30集体谈判协议	

GRI3: 实质性议题2021	3-1确定实质性议题的过程	可持续发展治理
	3-2实质性议题清单	
	3-3实质性议题的管理	
GRI101: 生物多样性2024	101-2生物多样性影响的管理	生态保护
GRI201: 经济绩效2016	201-1直接产生和分配的经济价值	关于四川成渝公司年度报告
	201-2气候变化带来的财务影响以及其他风险和机遇	应对气候变化
	201-3固定福利计划义务和其他退休计划	人才保障
GRI203: 间接经济影响2016	203-1基础设施投资和支持性服务	社会贡献
	203-2重大间接经济影响	附录: 可持续发展绩效表
GRI204: 采购实践2016	204-1向当地供应商采购的支出比例	公司年度报告
GRI205: 反腐败2016	205-1已进行腐败风险评估的运营点	商业道德 附录: 可持续发展绩效表
	205-2反腐败政策和程序的传达及培训	
	205-3经确认的腐败事件和采取的行动	
GRI206: 反竞争行为2016	206-1针对反竞争行为、反托拉斯和反垄断实践的法律诉讼	商业道德
GRI207: 税务2019	207-1税务方针	公司年度报告
	207-2税务治理、控制及风险管理	
	207-3与税务关切相关的利益相关方参与及管理	
	207-4国别报告	
GRI301: 物料2016	301-1所用物料的重量或体积	不涉及
	301-2所用循环利用的进料	
	301-3再生产品及其包装材料	
GRI302: 能源2016 GRI303: 水资源和污水2018	302-1组织内部的能源消耗量	资源利用 附录: 可持续发展绩效表
	302-2组织外部的能源消耗量	
	302-3能源强度	
	302-4降低能源消耗量	
	302-5降低产品和服务的能源需求量	
	303-1组织与水作为共有资源的相互影响	
	303-2管理与排水相关的影响	
	303-3取水	
	303-4排水	
	303-5耗水	

GRI304: 生物多样性2016	304-1组织位于或邻近保护区和保护区外的生物多样性丰富区域拥有、租赁、管理的运营点	生态保护 附录: 可持续发展绩效表
	304-2活动、产品和服务对生物多样性的重大影响	
GRI305: 排放2016	305-1直接(范围1)温室气体排放	应对气候变化 附录: 可持续发展绩效表
	305-2能源间接(范围2)温室气体排放	
	305-4温室气体排放强度	
GRI306: 废弃物2020	306-1废弃物的产生及废弃物相关重大影响	环境合规管理 附录: 可持续发展绩效表
	306-2废弃物相关重大影响的管理	
	306-3产生的废弃物	
	306-4从处置中转移的废弃物	
	306-5进入处置的废弃物	
GRI308: 供应商环境评估2016	308-1使用环境评价维度筛选的新供应商	品质服务 附录: 可持续发展绩效表
	308-2供应链的负面环境影响以及采取的行动	
GRI401: 雇佣2016	401-1新进员工雇佣率和员工流动率	人才保障 附录: 可持续发展绩效表
	401-2提供给全职员工(不包括临时或兼职员工)的福利	
	401-3育儿假	
GRI403: 职业健康与安全2018	403-1职业健康安全管理体系	人才保障 附录: 可持续发展绩效表
	403-2危害识别、风险评估和事故调查	
	403-3职业健康服务	
	403-4职业健康安全事务: 工作者的参与、意见征询和沟通	
	403-5工作者职业健康安全培训	
	403-6促进工作者健康	
	403-7预防和减缓与业务关系直接相关的职业健康安全影响	
	403-8职业健康安全管理体系覆盖的工作者	
	403-9工伤	
	403-10工作相关的健康问题	
GRI404: 培训与教育2016	404-1每名员工每年接受培训的平均小时数	人才保障 附录: 可持续发展绩效表
	404-2员工技能提升方案和过渡援助方案	
	404-3接受定期绩效和职业发展考核的员工百分比	
GRI405: 多元化与平等机会2016	405-1管治机构与员工的多元化	公司治理 附录: 可持续发展绩效表 公司年度报告
GRI406: 反歧视2016	405-2男女基本工资和报酬的比例	人才保障
	406-1歧视事件及采取的纠正行动	人才保障

GRI408: 童工2016	408-1具有重大童工事件风险的运营点和供应商	人才保障
GRI409: 强迫或强制劳动2016	409-1具有强迫或强制劳动事件重大风险的运营点和供应商	人才保障
GRI410: 安保实践2016	410-1接受过在人权政策或程序方面培训的安保人员	不涉及
GRI411: 原住民权利2016	411-1涉及侵犯原住民权利的事件	不涉及
GRI414: 供应商社会评估2016	414-1使用社会评价维度筛选的新供应商	品质服务
	414-2供应链的负面社会影响以及采取的行动	附录: 可持续发展绩效表
GRI415: 公共政策2016	415-1政治捐助	不涉及
GRI416: 客户健康与安全2016	416-1评估产品和服务类别的健康与安全影响	品质服务
	416-2涉及产品和服务的健康与安全影响的违规事件	
GRI417: 营销与标识2016	417-1对产品和服务信息与标识的要求	商业道德
	417-2涉及产品和服务信息与标识的违规事件	
	417-3涉及营销传播的违规事件	
GRI418: 客户隐私2016	418-1涉及侵犯客户隐私和丢失客户资料的经证实的投诉	品质服务

附录三: 读者反馈表

尊敬的利益相关方与本报告的读者:

非常感谢您在百忙之中阅读四川成渝高速公路股份有限公司发布的《2025年度环境、社会及管治 (ESG) 报告》。公司诚挚邀请您对本报告进行评价, 并提出宝贵的意见与建议。您的反馈将帮助公司持续提升可持续发展工作的水平与管理能力。公司将认真听取您的每一条意见, 并致以最衷心的感谢!

您可选择以下方式反馈您的意见:

📍 地址: 中国四川省成都市武侯祠大街252号

📮 邮编: 610041

☎ 电话: (86) 28-8552-7109

☎ 传真: (86) 28-8553-0753

✉ 电子邮箱: cygsqz@163.com

您对本报告的评价: (请在相应位置打√)

1. 您认为本报告是否突出反映了四川成渝在环境、社会及管治 (ESG) 方面的重要信息?

很好 较好 一般 较差 很差

2. 您认为本报告披露的信息、指标是否清晰、准确、完整?

很好 较好 一般 较差 很差

3. 您认为本报告的结构是否合理、条理清晰?

很好 较好 一般 较差 很差

4. 您认为本报告的版式设计及表现形式如何?

很好 较好 一般 较差 很差

5. 您认为本报告的整体可读性如何?

很好 较好 一般 较差 很差

开放问题:

欢迎您提出对本报告的具体意见与宝贵建议:

