



2025

环境、社会和公司治理报告

上海交运集团股份有限公司

证券代码:600676

上海交运集团股份有限公司

地址:上海市黄浦区汉口路99号7楼

电话:021-63172168

邮编:200002



CONTENTS

目录

关于本报告	04
董事长致辞	06

走进上海交运

公司简介	08
企业文化	08
组织架构	09
数说 2025	09

责任专题

大道之行践初心，善运万家护安康

多维服务矩阵：覆盖全场景民生需求	10
专业能力筑基：精细运营与科技赋能	11
社会责任担当：深耕社区与全域保障	12

治理篇

“交” 稳致远，筑牢发展之基

坚持党建引领	16
完善公司治理	18
坚守合规经营	21
加强 ESG 管理	28

环境篇

“交” 绿同行，践行低碳之责

应对气候变化	34
加强环境管理	37
降低污染排放	39
优化资源利用	42
保护生态环境	45

社会篇

“交” 善聚力，共绘和谐之景

品牌价值管理	48
与员工同心共进	49
与客户合作共赢	63
与伙伴相伴共行	72
与社会共创共享	74

未来展望	76
------	----

附录	78
----	----

关键绩效	78
指标索引	80
意见反馈	81

关于本报告

⇒ 报告周期

本报告是上海交运集团股份有限公司向社会公开发布的 2025 年度环境、社会和公司治理报告，详细披露了上海交运集团股份有限公司 2025 年度在践行 ESG 理念、履行社会责任和创造社会价值等方面的理念、管理、行动和成效。

⇒ 时间范围

报告周期为年度报告，时间范围为 2025 年 1 月 1 日至 2025 年 12 月 31 日，考虑到披露信息的连续性，部分内容适度向前或向后延伸。

⇒ 报告范围

如无特别说明，本报告组织范围包括上海交运集团股份有限公司（股票代码：600676）及其下属企业。

⇒ 称谓说明

为便于表达，“交运股份”“我们”“公司”“上海交运”为“上海交运集团股份有限公司”的简称，“久事集团”“集团”为“上海久事（集团）有限公司”的简称。本次报告涉及交运股份旗下主要企业如下：

简称	全称
交运物流	上海交运国际物流有限公司
交运制造	上海交运集团股份有限公司汽车零部件制造分公司
汽修公司	上海市汽车修理有限公司
交运健康	上海交运英诺维健康科技有限公司
交运精冲	上海交运汽车精密冲压件有限公司
通华公司	上海通华不锈钢压力容器工程有限公司
交运动力	上海交运汽车动力系统有限公司
交运沪北	上海交运沪北物流发展有限公司
交运起腾	上海交运起腾汽车销售服务有限公司
交运置业	上海交运置业有限公司

⇒ 编制依据

全球可持续发展标准委员会《可持续发展报告标准》（GRI Standards）

联合国可持续发展目标（SDGs）

上海市国资委《上海市国有控股上市公司环境、社会和治理（ESG）指标体系 2026 版》

上海证券交易所《上市公司自律监管指南第 4 号——可持续发展报告编制（2026 年 1 月修订）》《上市公司自律监管指引第 14 号——可持续发展报告（试行）》

中国企业改革与发展研究会、责任云研究院《中国企业可持续发展报告指南（CASS-ESG 6.0）》

⇒ 信息来源

本报告的数据与相关内容主要通过交运股份内部相关收集统计，若涉及年报数据，以年报为准。

⇒ 质量保证

交运股份承诺本报告不存在任何虚假信息、误导性陈述记载，并对其内容的真实性、准确性和完整性负责。

⇒ 报告获取方式

本报告以网络电子版形式发布，可在上海证券交易所网站（www.sse.com.cn）查阅获取。

⇒ 联系方式

联系人：范斯琪

联系地址：上海市黄浦区汉口路 99 号 7 楼

公司邮编：200002

公司电话：021-63172168

公司传真：021-63173388

电子邮箱：jygf@sh163.net



董事长致辞



上海交运集团股份有限公司党委书记、董事长 陈晓龙

2025 年，是“十四五”规划圆满收官、转型发展成效显著的一年。我们坚守“国之大者”，坚持加强党的领导与完善公司治理相统一，压实全面从严治党主体责任，持续提升管理能级和核心竞争力，巩固和拓展公司经营向好态势。

这一年，我们坚持党建领航，以强基固本夯实治理根基。始终将规范化治理贯穿发展全过程，以党建为引领，构建起权责清晰、制衡有效、运行高效的现代治理体系。牢记国企政治使命，将党的领导贯穿公司治理各环节，推动党建与生产经营深度融合。修订《公司章程》，进一步优化公司治理架构，构建起决策科学、执行有力、监督有效的治理新格局。非急救助行案例入选《上海市国有控股上市公司 ESG 蓝皮书（2025）》，荣获责任云研究院“责任鲸牛奖—供应链 ESG 先锋”，彰显了规范治理与可持续发展的引领价值。



这一年，我们坚守绿色发展，以低碳转型践行“双碳”使命。积极响应“双碳”目标，将绿色发展理念融入生产运营全链条，全方位推进低碳转型。交运物流大力推广应用新能源车辆，交运制造烟台中瑞 1.43MW 分布式光伏项目并网发电；汽修公司采用水性漆替代工艺，降低 VOCs 排放。各业务板块落实雨污分流、废气净化、危废闭环管理，持续优化水资源利用，通过水循环回用装置、老旧管网改造等举措打造节水型企业，积极参与全国低碳日、节能宣传周等主题活动，以实际行动守护生态环境。

这一年，我们聚力同心共进，以协同共赢激活发展动能。始终践行国企担当，在民生服务、员工发展、伙伴协同、社会公益等领域持续发力，凝聚多方合力共绘和谐图景。聚焦民生需求，非急救助行打造全场景助行服务，提供适老化关爱服务，为保障市民生命健康提供坚实的支撑；关爱员工成长，坚持“人才是第一资源”，完善薪酬动态调整体系，扎实开展职工教育培训，精准帮扶困难职工，全面筑牢员工健康与安全防线；深化伙伴协同，搭建可持续供应链体系，成为中国供应商 ESG 评级平台发起单位，与上下游实现价值共创；投身社会公益，组织学雷锋义卖、社区便民服务，完成爱心物资运输，以实干实绩传递国企温度，彰显社会责任担当。

展望 2026 年，是中国共产党成立 105 周年，更是“十五五”规划扬帆起航的关键之年。我们将以习近平新时代中国特色社会主义思想为指导，深入学习贯彻党的二十届四中全会精神，锚定“聚焦主责、深耕主业、对标一流、做强做优”目标，坚持党建领航强根基、改革赋能激活力、人才聚力增动能、风控护航守底线，以“锐意进取、奋勇争先”的精气神，深化转型提质，培育发展新赛道，全力打造现代新型国有控股上市公司，奋力书写交运事业发展的崭新篇章。



走进上海交运

公司简介

上海交运集团股份有限公司（以下简称“公司”“交运股份”“上海交运”）的前身为“上海钢铁汽车运输股份有限公司”。公司主要业务包括道路货运与物流服务、汽车零部件制造与销售服务、乘用车销售与汽车后服务等板块业务。

道路货运与物流服务

拥有全国 4A 级物流企业，物流运作网络覆盖广泛，运输能力和运营范围基本实现全国通达无障碍。公司持续推进与大集团、大客户、大企业联手发展战略，优化道路货运与物流业务结构，大力发展冷链物流、医药物流、城市配送、工程物流、制造物流、贸易物流等新兴重点物流业态。

汽车零部件制造与销售服务

拥有三家下属企业，业务覆盖上海、烟台、武汉等地，占地面积 520 亩，厂房面积超 18 万平方米，员工总数超 1,000 人。公司专注于汽车动力总成核心零部件制造，具备自主研发能力，产品包括变速箱换挡机构、发动机连杆、发动机平衡轴、混动变速箱电机轴等，为上汽通用、比亚迪、长城、意大利斯特兰迪斯等国内外知名车企提供配套服务。

乘用车销售与汽车后服务

拥有上汽大众、上汽荣威、一汽奥迪、一汽大众、马自达、广汽丰田等知名品牌 4S 服务店和维修点，以及专业汽车修理厂、维修网点，形成了具有汽车销售、车饰、维修、保养技术咨询、汽车俱乐部、培训服务、质量检测、汽车配件零售批发功能的专业化、特色化的经营网络。

企业文化

愿景

实现企业与社会环境的和谐发展

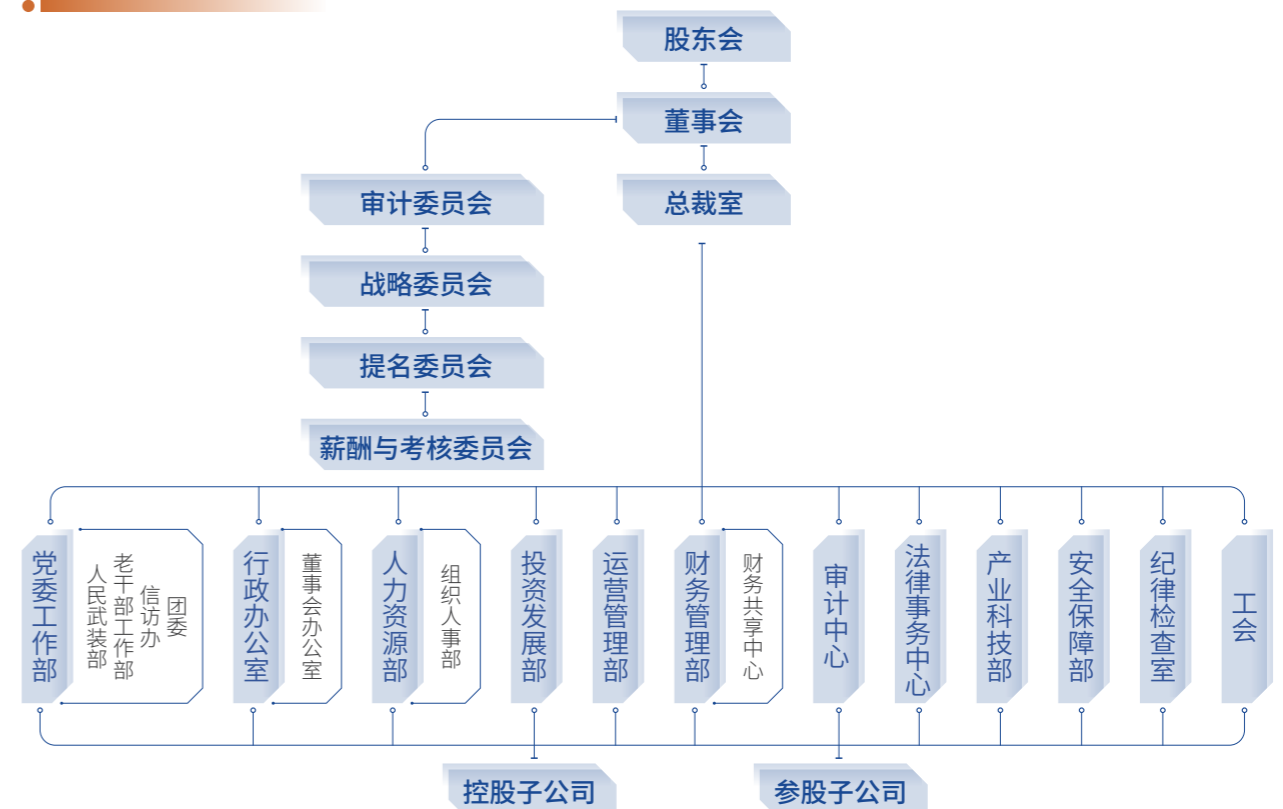
使命

与员工、股东、合作伙伴一起创造社会价值

核心价值观

创新驱动、转型发展、共建共享

组织架构



数说 2025 *

环境

- 能源总消耗量 **21,144.78** 吨标准煤
- 企业总能耗强度 **0.0582** 吨标准煤 / 万元
- 电力消耗量 **4,667.87** 万千瓦时
- 废弃物循环利用量 **47** 吨
- 无害废弃物产生量 **2,245.15** 吨

社会

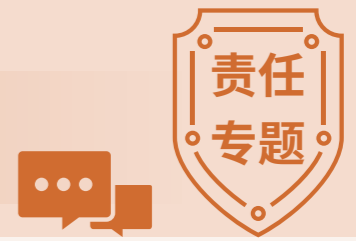
- 纳税总额 **11,087.95** 万元
- 志愿者服务 **352** 人次
- 志愿者服务时长 **3,228** 小时
- 工伤保险覆盖率 **100%**
- 因工受伤和死亡事件 **0** 件

治理

- 接受反商业贿赂及反贪污培训的员工百分比 **100%**
- 召开董事会会议 **9** 次，审议议案 **42** 项

* 注：具体口径见正文和关键绩效。

大道之行践初心，善运万家护安康



交运股份主动践行国企担当，以“人民城市”重要理念为指引，依托旗下交运健康专业平台，打造上海交运“962130”非急救助行服务品牌。平台聚焦民生需要、专注专业保障，持续为市民提供安全、便捷的非急救助行服务，覆盖日常出行、大型活动保障、特殊天气应对等多类场景，守护人民群众的出行安全与便捷，用心用力做好民生服务。

2025 年非急救助行服务年度总服务量达 18,850 人次。其中，为固定血液透析患者提供专项服务约 440 人次，并通过费用减免等方式，全年累计为透析患者减免服务费用 2 万余元，切实减轻其就医负担。

多维服务矩阵：覆盖全场景民生需求

非急救助行采用多元化定制服务体系，针对术后康复患者、残障人士、老年群体等重点人群，提供出院转院、抱抬接送、残障转运、跨省转运、母婴助行等核心服务，实现“床到床”“门到门”的全流程闭环服务。

就医康复

为破解行动不便者的出行痛点，创新推出高铁进站“丝滑攻略”：通过 12306 预约“重点旅客”绿通服务并提前锁定非急救助行，工作人员将使用专业担架床从病房直达高铁车厢，全程允许两名家属陪同，车站工作人员同步提供绿色通道引导，彻底解决平躺患者的出行难题。



站内衔接



安心转运

特殊场景

在极端天气下，结合暴雨预警等级及台风核心登陆区域，动态调整服务范围；春节期间“过年不打烊”，对接全市数十家养老机构，确保老年群体节日出行无忧。台风“竹节草”来袭时，48 小时内为超百位出行不便人士提供服务，包括康复出院患者、定期复诊老人及特殊需求家庭。

专业能力筑基：精细运营与科技赋能

非急救助行持续完善服务质量，强化数字化赋能，积极构建高效、便捷、可靠的服务体系，为社会公众出行与医疗转运需求提供坚实支撑。

深耕服务品质

始终将“诚心、暖心、贴心”的服务品质放在首位，持续优化服务流程、强化人员专业培训，不断追求服务的精细化与高品质。非急救助行全面推进“1+X”的战略布局，已经搭建完成非急救助行服务云平台，实现了即时预约、智能调度、进度显示、全程监控等功能，保证服务响应度，进一步提升了用户体验感。同时，2025 年对非急救转运车进行更新，更换新的多功能担架车 15 辆，配备半自动 AED（自动体外除颤器）设备 2 台，以提高转运效率和服务质量，同时保障转运的安全性。

推进智能化建设

非急救助行高度重视技术研发创新与外部科技合作，积极整合行业优质资源开展技术攻关与项目开发，持续提升企业核心技术实力。非急救转运车搭载车载智能终端设备，以车载 GPS / 北斗定位终端为核心，搭配车载传感器、行车记录仪、驾驶员状态识别设备，实时采集车辆的行驶位置、车速、行驶轨迹、启停状态及驾驶行为，实现全流程智能化管理。同步获取道路车流量、拥堵路段、事故点位、路况天气等信息，实现交通要素的全方位感知。通过非急救服务云平台对接，实现对在途车辆的有效监测、实时分析、动态调度和综合管理，提升在途车辆的安全性、效率性和便捷性。



智能化监控平台

社会责任担当：深耕社区与全域保障

平台积极联动政府部门、社区组织、行业伙伴等多方力量，构建共建共治共享的助行服务生态，深化政企社协同联动，搭建行业交流与合作桥梁；积极参与公益宣传与科普，提升服务知晓度，扩大服务覆盖面。

服务下沉社区

作为上海市院前急救应急协作单位，积极履行社会责任，将服务下沉至社区一线，先后走进上海市宝山区淞南镇、静安区天目西路、奉贤区南桥镇等多个社区，通过案例讲解、现场咨询、设备展示等形式，向居民普及非急救助行服务模式与使用场景。

支撑大型活动

“The Next Big Thing x ACE 音乐节”期间，团队提前勘察场地、规划转运路线，在 1.5 万人次的活动现场设立服务驻点，提供坚实可靠的非急救助行保障；小红书“RED LAND”复兴岛活动期间，面对交通管制带来的出行挑战，与当地街道密切配合，为失能人群、行动不便老人提供上门抱抬与接送服务，确保居民基本出行不受影响。



加强行业交流

2025 年 6 月，“962130”非急救助行服务团队携专业化、高品质的非急救转运服务参加“2025 上海国际养老、辅具及康复医疗博览会”，通过服务案例讲解、设备展示和互动体验，生动诠释了“诚心、贴心、暖心”的“三心”服务理念，既提升了品牌认知度，又搭建了行业合作桥梁。

保障民生福祉

2025 年非急救助行参与社会、社区大型服务类保障活动 15 次；入选上海市经济和信息化委员会、上海市民政局、上海市卫生健康委员会发布的《上海市智慧健康养老产品及服务推广目录（2024 年版）》；荣获“淞南镇优秀第三方”荣誉称号；与中国狮子联合会浙江东方慈明服务队、上海市光华中西医结合医院签约，推进“慈善爱心助行”慈善活动；与上海市老年基金签署公益合作协议，免费提供 500 次适老化出行助行服务。



非急救助行保障市民出行。



非急救助行圆满完成“The Next Big Thing x ACE 音乐节”保障任务。



保障上海市宝山区淞南镇全民运动会之登高比赛。



保障上海市黄浦区太保家园静安社区重阳登高活动。



01

治理篇

“交” 稳致远，筑牢发展之基

交运股份坚持党建引领，强化规范运作，坚持依法合规经营，持续完善公司治理体系、提升治理效能，致力于推动公司可持续发展，建设高质量世界一流企业，做负责任的企业公民。

坚持党建引领	16
完善公司治理	18
坚守合规经营	21
加强 ESG 管理	28

回应可持续发展目标：

16 和平、正义与强大机构	17 促进目标实现的伙伴关系
---------------	----------------

坚持党建引领

交运股份坚持以习近平新时代中国特色社会主义思想为指导，深入学习贯彻党的二十大和二十届三中、四中全会精神，全面加强党的领导、党的建设，筑牢企业发展根与魂，推动党建与生产经营深度融合，以高质量党建引领保障公司高质量发展。



强化政治引领

公司始终坚持政治引领，持续深化理论武装、巩固思想根基，严格落实“第一议题”学习，编制党委中心组学习计划。2025 年，公司以交流研讨、专题辅导等形式组织学习 14 次，组织党员同上一堂党课、开展主题党日活动，切实增进政治认同、筑牢思想共识，为公司发展注入强劲动能。



交运股份召开党委理论学习中心组（扩大）学习会专题学习党的二十届四中全会精神。



深化思想建设

公司扎实推进学习教育，深入贯彻中央八项规定精神，开展专题学习，以“四不两直”方式开展成效“回头看”与评估总结，班子成员带头讲授专题党课，扎实落实“一个支部一件实事”实践项目，分层分类开展专题读书班、青年读书班，推动理论学习走深走实、见行见效。同时聚焦多措并举筑牢意识形态阵地，专题研究部署意识形态工作，常态化开展阵地摸排、清单动态更新，积极组织参与统战主题活动，从严抓实保密与国家安全宣传教育工作，切实守牢守好意识形态安全防线。



交运股份组织前往中共四大纪念馆开展现场学习。

加强组织建设

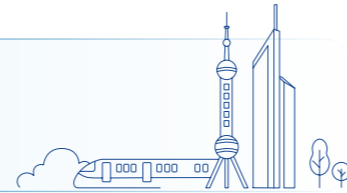
公司有力落实管党治党责任，从严从实压实党建责任，锚定重点任务完善责任制清单，召开全面从严治党工作会议并签订目标责任书；“碳路先锋”“齿轮传动·党建+”获评集团党建品牌，全年发展党员 24 名，16 个集体及个人荣获久事集团年度先进称号。同步标本兼治抓实巡视整改，深化穿透式监管、优化“3+1+1”板块组织架构，推进制度“立改废”，切实把巡视整改成效转化为发展实效。



中共湛江宝交物流有限公司支部委员会和中共上海交运精冲（零部件）公司支部委员会获评 2025 年久事集团“示范党支部”及“党建品牌”。

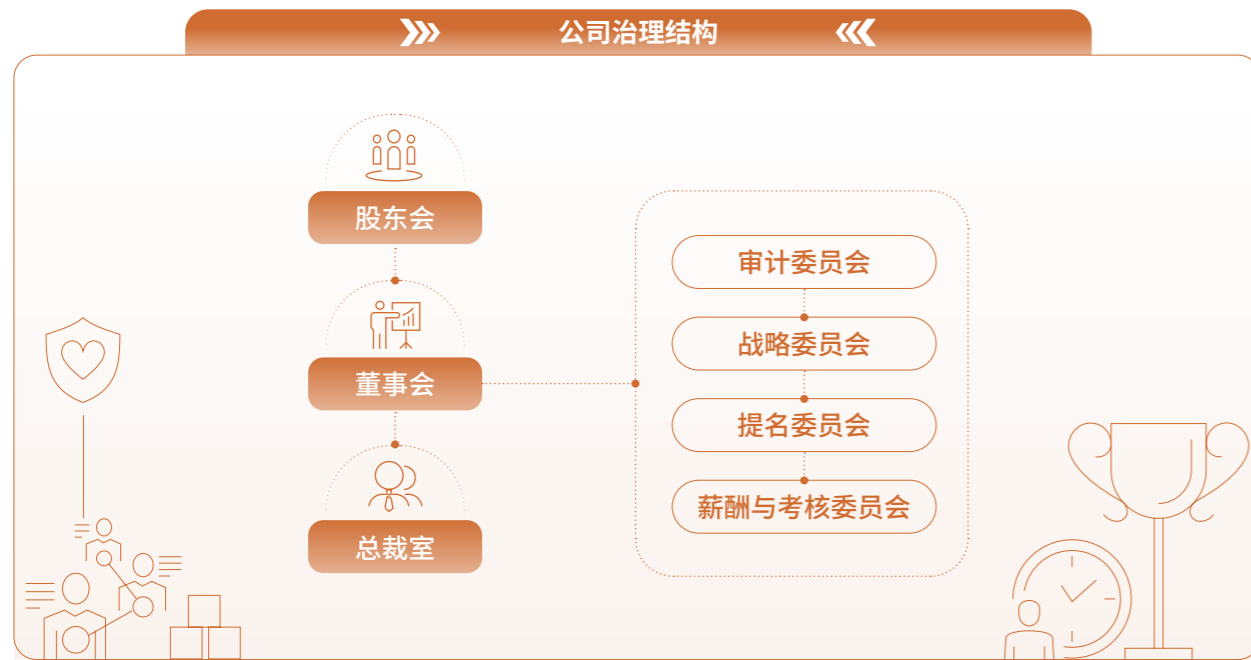
完善公司治理

交运股份持续健全完善治理体系、优化治理机制，严格遵循治理规范，夯实治理基础，不断提升治理效能与规范化运作水平，推动治理能力现代化建设走深走实，为企业高质量发展保驾护航。



治理体系

公司严格遵守《中华人民共和国公司法》《中华人民共和国证券法》等法律法规，修订完善《公司章程》，取消监事会，持续完善法人治理结构，明晰各治理主体权责边界，不断提升规范运作水平，着力构建权责分明、制衡有效、科学决策、执行有力、治理高效的现代法人治理体系。



董事会

公司董事会对股东负责，主要职责为召集股东会、执行股东会的决议等，设立审计、战略、提名、薪酬与考核等委员会。专门委员会对董事会负责，依照章程和董事会授权履行职责，为董事会的科学决策提供有力支持。

董事会独立性

严格恪守独立性准则，现有 3 名独立董事，未在公司及主要股东单位担任其他职务，与公司及主要股东无利益冲突和关联关系，可独立客观履行职责。

董事会专业性

专门委员会成员全部由董事组成，其中审计委员会、提名委员会、薪酬与考核委员会中独立董事占多数并担任召集人，审计委员会的召集人为会计专业人士。

董事会多元性

由 7 名董事组成，涵盖独立董事、职工董事等不同类型成员，专业背景覆盖财务、法律、企业管理等，充分汇聚各方智慧，提升决策的全面性与科学性。

董事会有效性

对董事会的规范运作与有效性进行全面评估，确保其高效履行职能。报告期内，全体董事勤勉尽责，规范行使董事职权，充分利用专业知识与技能，为公司重大事项提供科学决策。

2025 年



召开董事会会议 **9** 次，审议议案 **42** 项。

高管薪酬

薪酬与考核委员会主要负责制定公司董事及高管人员的考核标准并进行考核，负责制定、审查公司董事及高管人员的薪酬政策与方案，对董事会负责。公司将安全生产、质量效益、创新驱动、依法合规经营等 ESG 相关指标纳入考核范围，以岗位价值、个人贡献以及绩效评估等为主要考核依据，确定高级管理人员的年度薪酬方案，最终由董事会审议并作出决议。

投资者关系管理

公司不断完善投资者关系管理工作，通过接待股东来访、回答股东电话咨询等多种方式加强与投资者的沟通，搭建与广大投资者的沟通桥梁，主动回应市场关切，及时传递企业经营发展动态，切实保障投资者的知情权与参与权，以高效的投资者关系管理工作，夯实企业与资本市场的良性互动根基。



交运股份参与 2025 年上海辖区上市公司年报集体业绩说明会。

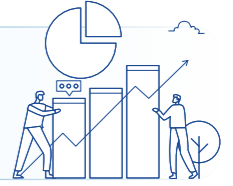
信息披露

公司按照《中华人民共和国公司法》《上海证券交易所股票上市规则》等法律法规以及《公司章程》《公司信息披露事务管理制度》《公司年报信息披露重大差错责任追究制度》《公司内幕信息知情人登记管理制度》以及《公司外部信息报送和使用管理制度》等相关制度，严格规范公司信息披露行为，真实、准确、完整、及时地履行信息披露义务，维护公司和投资者的合法权益，并在中国证监会信息披露指定的《上海证券报》《中国证券报》以及上海证券交易所网站上披露信息。



坚守合规经营

交运股份强化全流程合规管控，确保经营活动严守法律法规与行业准则，加强风险防控，坚守诚信经营的商业道德底线，以合规经营护航企业稳健前行，树立负责任的市场主体形象。



合规管理

公司严格遵循交运股份《合规管理实施细则》《合规管理工作方案》的相关规定，成立合规管理委员会，建立合规“三道防线”，层层压实合规管理责任，持续提高合规管理的科学化、规范化水平，提升合规管理效能。

2025 年合规管理重点工作

合规队伍建设

委派人员参加或列席直属企业办公会议、专题会议，及时掌握重大经营决策和风险事项；指导直属企业法律顾问的选聘与考核，加强对外聘律师服务质量的把控，为各业务板块提供专业支持。

合规文化宣贯

积极组织公司及所属企业开展形式多样的合规培训活动，组织年度法律实务操作比赛，持续开展《中华人民共和国公司法》及相关指引的普及工作，开展《合规管理实施细则》制度宣贯等。

合规风险管控

系统梳理《企业主要经营业务合规风险识别表》，按照业务板块更新合规风险点、主要风险特征、近三年合规风险事件发生情况及重点人员等，形成了物流板块 13 项、制造板块 3 项、汽修板块 8 项的重点领域、重点环节的主要经营业务合规风险清单。

加强制度建设

系统梳理试行期满及 2019 年前制定的历史制度，编制公司规章制度 2025 年度计划，并形成“立改废”动态管理机制，涉及 11 个部门的 36 项制度，其中新增制度 9 项、修订 20 项、废止 7 项。

合规监测检查

加强业务准入审核管控，有序开展公司及全资直属企业的合同审核。2025 年，公司及直属企业合同审核数量约 4,000 份。加强对“三重一大”决策事项的风险识别、风险应对和风险监督，发送合规函件予以提示、指导和督办整改，及时识别、预防和处置风险。

案例 以案释法，以案促管——交运股份召开法务工作会议

2025 年 12 月，交运股份召开法务工作会议，总部及下属各业务板块相关负责人参会。会议上就相关案件的整体情况和管理建议进行了通报，并对相关工作作出要求，各企业要重视法治国企建设，提升精细化管理，全面掌握诉讼纠纷情况，深入剖析背后原因，力争逐步实现案件数量与金额双下降，法治工作管理水平提升。



风险防控

治理

公司以全面风险管理为抓手，持续完善风险治理架构，制定《上海交运集团股份有限公司风险管理制度》，建立了由各部门、审计中心、董事会等构成的风险管理“三道防线”，构建规范、有效的风险控制体系，提高风险防范能力，保证公司安全、稳健运行。

风险管理治理架构

董事会	是公司风险管理工作的最高决策机构
总裁	负责组织各部门及子公司开展风险管理的日常工作
内审部门	是公司风险管理的监督监察及归口管理部门

风险管理三道防线



战略

公司高度重视风险管理工作，以系统性思维构建风险防控体系，对各类潜在风险进行科学分类与全面梳理，实现风险的全周期、多维度管控，助力长期价值的持续创造。

风险	影响时限	财务影响	应对措施
战略风险	中、长期	资产减值	编制“十五五”发展战略规划，定期审查完成情况；定期评估主业的市场空间，结合政策动态调整战略布局。
经营风险	短、中期	营业收入↓	加强成本管控，通过数字化管理降低人力等刚性成本；积极拓宽业务布局，挖掘新的发展机遇。
财务风险	中、长期	现金流压力↑ 合规成本↑	开展财务合规自查，降低审计与监管风险；优化资本结构，筑牢资金安全防线。
法律风险	短、中期	合规成本↑	严格遵守相关法律法规，定期排查相关法律风险；定期开展合同审核、知识产权保护培训，降低诉讼与合规成本。
合规风险	短、中期	合规成本↑	全面梳理各项管理制度，扎实做好新制度宣贯落地，推动各所属企业健全内部控制体系，持续优化工作流程。

影响、风险和机遇管理

公司建立覆盖事前、事中、事后各环节风险识别、评估、计量、监测、报告的风险管理流程，有效防范业务经营活动中的风险。



交运股份 2025 年风险管理重点工作



通过风险排查梳理，进一步深化风险意识、强化风险预警效果、确保风险可防可控，推动由上至下风险提示预警，督促企业做好整改以及风险防范工作。



落实久事集团防范化解经济领域重大风险工作要求，完成防风险年度工作报告。



强化重点领域廉政风险防控，通过全面排查规范财务管理，筑牢廉政防线。

指标与目标

交运股份坚持底线思维，压实风险防控主体责任，有效推进风险防范相关工作，遏制增量风险，加大止损挽损力度，为公司高质量发展提供保障。2025 年，通过专项风险排查检查、完善内控建设、持续推动整改，夯实各项风险管理工作，年内未新增重点领域的重大风险事项，公司及各直属企业风险管控总体工作平稳有序、基本受控。



内控与审计

交运股份持续优化内部控制体系，制定《上海交运集团股份有限公司内部控制检查监督制度》《上海交运集团股份有限公司内部审计管理制度》《上海交运集团股份有限公司审计整改管理办法》等制度，进一步规范审计流程，推动内控和审计工作有效执行。

内部控制

公司每半年开展一次内控测评工作，全面梳理单位内部控制脉络，检查规章制度、控制环境、管理执行、信息传导等内容，保持内部控制的先进性和有效性，梳理控制措施的设置和执行，及时对发现的问题进行预警，将问题疏漏靠前解决。同时结合公司各类内控专项检查，重点就资金、资产、采购、销售、投资等 10 个主要流程制度的建立及执行情况进行测评。经测评，公司内部控制设计有效性和运行有效性，均不存在重大缺陷和重要缺陷。

内部审计

公司进一步深化内部审计集中管理，健全内部审计工作机制，实施内部审计集中管理，深化经济责任审计，全面梳理审计发现问题，持续加强整改闭环管理，组织相关人员参与《内部审计与反舞弊实施》课程培训，切实提升内部审计监督效能，持续增强内审技能，激发内审动力。

商业道德

交运股份坚持公平竞争，恪守商业道德，坚决抵制贿赂等不正当竞争行为，建立举报人保护机制，维护良好经营生态，促进企业健康可持续发展。

廉政建设

公司纵深推进党风廉政建设，从严强化政治监督，紧盯“关键少数”，开展重点对象廉政谈话以及违规吃喝专项检查，切实筑牢廉洁自律第一道防线；坚持抓早抓小、防微杜渐，扎实开展党风廉政建设宣传教育月活动，常态化编发《廉情抄告单》强化警示教育，动员青年职工创作“交运青年说”廉洁系列微视频，加强反贪污反腐败教育培训，推进廉洁文化建设，引导全员知敬畏、存戒惧、守底线，自觉当好企业良好政治生态和清风正气的引领者、营造者、维护者。

公司持续推动党风廉政建设和反腐败工作向纵深发展，出台《关于上海交运集团股份有限公司党风廉政建设和反腐败工作协调小组会议实施办法》，聚焦重点领域与关键环节，开展关于加强备用金管理和防治“小金库”问题专项检查，组织开展防止利益冲突情况督查，将公司系统内 368 名关键岗位人员纳入重点管理对象。



交运股份召开深入贯彻中央八项规定精神学习教育青年读书班。

反不正当竞争

公司严格遵守《中华人民共和国反垄断法》《中华人民共和国反不正当竞争法》等法律法规，禁止通过诋毁竞争对手，窃取商业秘密、虚假宣传等不正当手段参与市场竞争，将反不正当竞争作为合规风险管理的核心内容，自觉维护公平竞争的市场秩序，积极推动形成公平、公正、诚信的市场环境。2025 年 11 月，公司积极参与反垄断专题合规培训，认真学习行业专家对《经营者集中申报规定解读》《企业反垄断合规管理要点》的权威解读，进一步强化反垄断合规意识，提升风险识别与防控能力，持续夯实合规管理基础，为企业高质量、可持续健康发展筑牢坚实保障。

举报人保护

公司高度重视举报人保护，严格保密举报人及举报内容。

举报方式

☎ 电话：32109588 转 104

✉ 邮箱：jyjj@jiushi.com.cn



加强 ESG 管理

交运股份始终秉承可持续发展理念，将 ESG 理念融入战略规划与运营管理全流程，搭建自上而下的 ESG 治理架构，完善组织保障与制度体系，科学有效地推动公司 ESG 相关工作。



ESG 治理

ESG 治理架构

交运股份制定《ESG 工作指引》，构建结构完善、权责清晰、运转高效的 ESG 治理架构，推动公司 ESG 工作有序开展，促进环境友好、社会价值创造与公司治理升级的协同落地。ESG 工作小组根据公司制定的可持续发展目标，对包括生产、采购、销售、研发、物流等各个环节进行风险识别并开展分析评估，同时制定应对措施并进行监控。



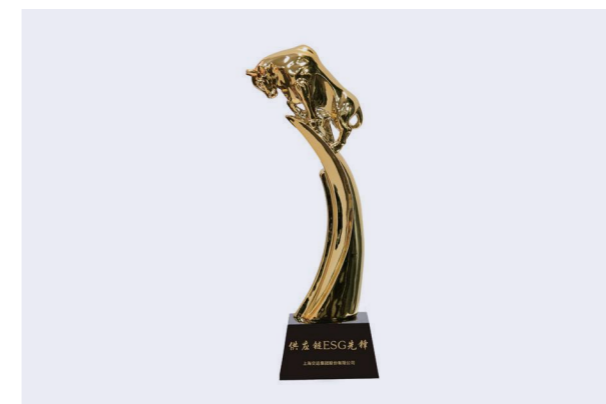
ESG 能力

交运股份高度重视可持续发展能力建设，聚力专业赋能提质增效，系统谋划、扎实推进 ESG 工作全面落地见效，以高质量 ESG 实践赋能企业长远发展。2025 年 12 月，公司召开 2025 年度 ESG 报告项目启动暨培训会，邀请行业专家，围绕 ESG 最新发展趋势、报告编制要点等内容进行解读，强化对 ESG 价值的认识，有效提升参与人员的专业能力，进一步凝聚全员发展共识，为高质量完成 ESG 报告、深化可持续发展实践筑牢基础。



交运股份开展 ESG 专题培训。

ESG 荣誉



荣获责任云研究院 2025 年“责任鲸牛奖”——“供应链 ESG 先锋”。



《专业助行，暖心护航——“非急救助行”赋能城市民生保障》入选《上海市国有控股上市公司环境、社会及治理 (ESG) 蓝皮书 (2025)》优秀案例。

重要性议题分析

交运股份按照“了解公司业务关系背景—建立议题清单—议题重要性评估与确认—议题重要性信息披露”的流程，从“财务重要性”和“影响重要性”开展重要性议题分析，最终识别 22 项议题。

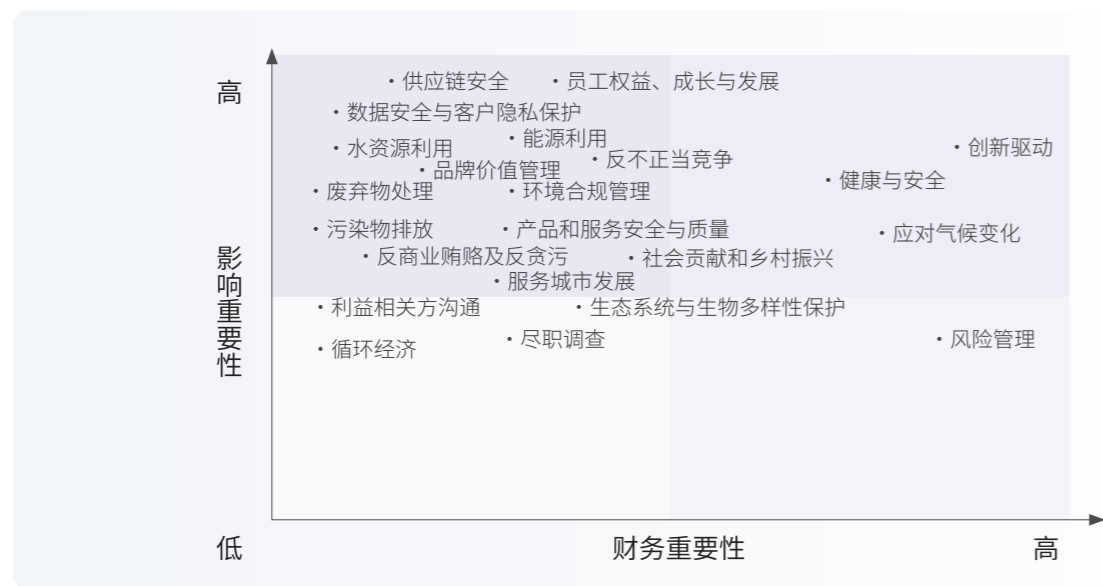
重要性议题评估流程

了解公司业务关系背景 ▶ 根据公司业务范围与生产经营性质，梳理本年度公司业务运营现状以及内外部可持续发展趋势变化。

建立议题清单 ▶ 公司以上海证券交易所《指引》设置的议题为基础，结合本年度国内外行业发展趋势与公司经营战略，参考联合国可持续发展目标（SDGs）以及国内外 ESG 评级，对标优秀同行，形成由 22 个议题构成的 ESG 议题清单。

议题重要性评估与确认 ▶ 影响重要性评估：梳理各议题对外部环境、社会和经济的潜在或实际的正面或负面影响；
财务重要性评估：通过对影响性、依赖性和其他因素分析，结合专家判断，评估出具有财务重要性的议题；
整合影响与财务重要性结果。

议题重要性信息披露 ▶ 公司识别出 3 个具备双重重要性的议题与 1 个具备单一财务重要性的议题。其中，环境维度有 8 个重要性议题，社会维度有 9 个重要性议题，治理维度有 5 个重要性议题。



注：公司核心业务不涉及生命科学、人工智能伦理等敏感领域的科学研究、技术开发等活动，故“科技伦理”未纳入重要性议题清单；公司报告期末应付账款（含应付票据）余额超过 300 亿元，故“平等对待中小企业”未纳入重要性议题清单。

利益相关方沟通

交运股份积极搭建多渠道、多元化的沟通反馈平台，重视各利益相关方的诉求，通过积极高效地互动交流，深入了解相关方期望和诉求，把握各方意见与建议，携手共建可持续发展生态圈。

利益相关方	关注议题	沟通方式和渠道
政府和监管机构	· 遵纪守法 · 合规运营 · 商业道德 · 就业机会	· 沟通汇报 · 监督检查 · 来访接待 · 信息披露
股东和投资者	· 公司治理 · 风险管理 · 股东权益保护 · 资产保值增值	· 定期报告与公告 · 股东会 · 业绩说明会 · 路演
客户	· 产品质量与安全 · 客户服务 · 隐私安全	· 投诉与处理 · 满意度调查 · 信息管理
员工	· 员工权益 · 成长与发展 · 薪酬福利 · 健康与安全	· 职工代表大会 · 员工培训 · 员工关爱活动 · 员工体检
供应商	· 诚信经营 · 合作共赢	· 供应商评估 · 互访交流
社区	· 社会公益 · 环境保护 · 社区发展	· 志愿者活动 · 响应“双碳”目标 · 公益捐赠

02

环境篇



“交”绿同行，践行低碳之责

交运股份始终坚守绿色发展初心，以高标准践行绿色发展理念，积极响应“双碳”目标，促进节能减排，以实际行动助力生态环境保护与可持续发展，绘就人与自然和谐共生的美丽画卷。

应对气候变化	34
加强环境管理	37
降低污染排放	39
优化资源利用	42
保护生态环境	45

回应可持续发展目标



应对气候变化

交运股份积极响应“双碳”目标，将气候变化纳入公司整体风险评估和管理体系，持续完善气候治理架构，主动识别气候变化相关风险和机遇，完善气候风险防范策略，动态监控应对气候变化目标与指标达成情况。



战略

气候变化风险识别与应对



治理

公司明确由副总裁分管节能工作，产业科技部牵头管理节能减排工作。产业科技部紧紧围绕国家“碳达峰、碳中和”战略目标，将节能减排技术应用纳入科技创新工作，指导各直属单位开展节能减排技术应用，督促各单位认真贯彻执行国家、地方和行业有关节能的方针、政策、法规、标准以及公司各项节能规定等。运营管理部、投资发展部、人力资源部等部门统筹推进相关节能工作。

各直属单位明确节能工作分管领导（职级设置在副总经理及以上），设置节能管理归口部门，配备专职或兼职人员负责节能工作的管理和监督，有序推进企业节能工作，有效支撑企业平稳较快的发展。

风险类型	急性物理风险	慢性物理风险	政策和法律风险	技术风险	市场风险	声誉风险
描述	极端天气（台风、暴雨、暴雪）可能造成公司运营场所的固定资产损坏、人员损失，安全隐患增加，甚至可能造成业务中断等影响。	平均气温升高会破坏气候与生态平衡，进而造成原材料供需失衡、价格上涨，影响公司长期运营的稳定性。	气候相关法律法规与监管政策的出台及修订，对企业运营和价值链管理提出了更高要求。若公司未能达标，会降低市场竞争力、引发合规风险，也会损害企业声誉。	对新技术的失败投资及低排放技术转型的前端费用。	客户对低碳和生态友好产品的需求增加。燃油价格变化以及新能源技术的应用成本增加。	利益相关方对企业气候应对行动的关注度持续提升，若未采取相关措施，会对企业品牌形象与市场声誉造成负面影响。
影响时限	短、中、长期	中、长期	短、中、长期	中、长期	中、长期	中、长期
财务影响	固定资产↓ 运营成本↑ 营业收入↓	运营成本↑ 营业收入↓	运营成本↑ 营业收入↓	运营成本↑	运营成本↑ 营业收入↓	运营成本↑ 营业收入↓
应对措施	制定极端天气应急预案，提前安排车辆调度和运营调整。加强车辆和物流设施的抗灾能力。定期开展应急演练，提升灾害防范与应急处置能力。	开展水资源管理规划，评估用水成本对运营的长期影响，探索节水措施和水资源替代方案。	及时关注和解读新的法律法规；按照监管要求，定期披露环境数据。	加强与同业及行业协会合作，协同加快绿色低碳产品研发。提高员工研发能力。	关注市场动态，提前调整业务策略，以适应市场对环境绩效的要求。推进新能源产品的研发与应用。	加强与利益相关方沟通。定期进行气候变化相关影响、风险和机遇识别与评估，将气候相关风险纳入公司风险管理体系。

气候变化机遇识别与应对

机遇类型	具体描述	影响时限	财务影响	应对措施
政策和法律	公司加强满足气候相关管理要求的产品生产及服务提供，可以开拓新市场，提高公司市场竞争力。	中、长期	营业收入↑	洞察市场需求，开展多元化业务。
产品和服务	开发低碳产品可以有效提高公司的行业竞争力。	中、长期	运营成本↓ 营业收入↑	完善供应链安全、可持续管理。
能源	使用清洁能源可以直接降低能源使用成本，提高能源使用效率，减少碳排放。	中、长期	运营成本↓	加强清洁能源的开发利用。

影响、风险和机遇管理

公司积极开展气候相关风险管理，将气候相关风险整合进公司 ESG 风险管理体系，搭建起“风险识别—分析和评估—管理与应对”气候风险管理流程。

风险识别 — 参考交易所及专业机构发布的气候相关风险和机遇清单，基于公司业务特征，识别对公司运营有影响的实体风险及转型风险，评估气候影响对公司的影响。

分析和评估 — 从发生概率、影响程度等维度分析影响公司运营的气候相关风险类型。评估气候相关风险和机遇对公司商业模式、价值链的当期和预期影响，以及潜在财务影响等。

管理与应对 — 制定应对气候相关战略，完善发展战略、风险管理机制。

指标和目标

公司实行节能目标责任制和节能考核评价制度，将节能目标完成情况作为对各单位及其负责人考核评价的依据。

加强环境管理

交运股份严格遵守《中华人民共和国环境保护法》等法律法规，制定《上海交运集团股份有限公司节能工作管理办法》，明确节能具体工作，持续完善环境管理体系，扎实推进节能减排实践，以实际行动践行人与自然和谐共生的绿色发展理念。



公司下属企业通过环境管理体系认证。

环境合规管理

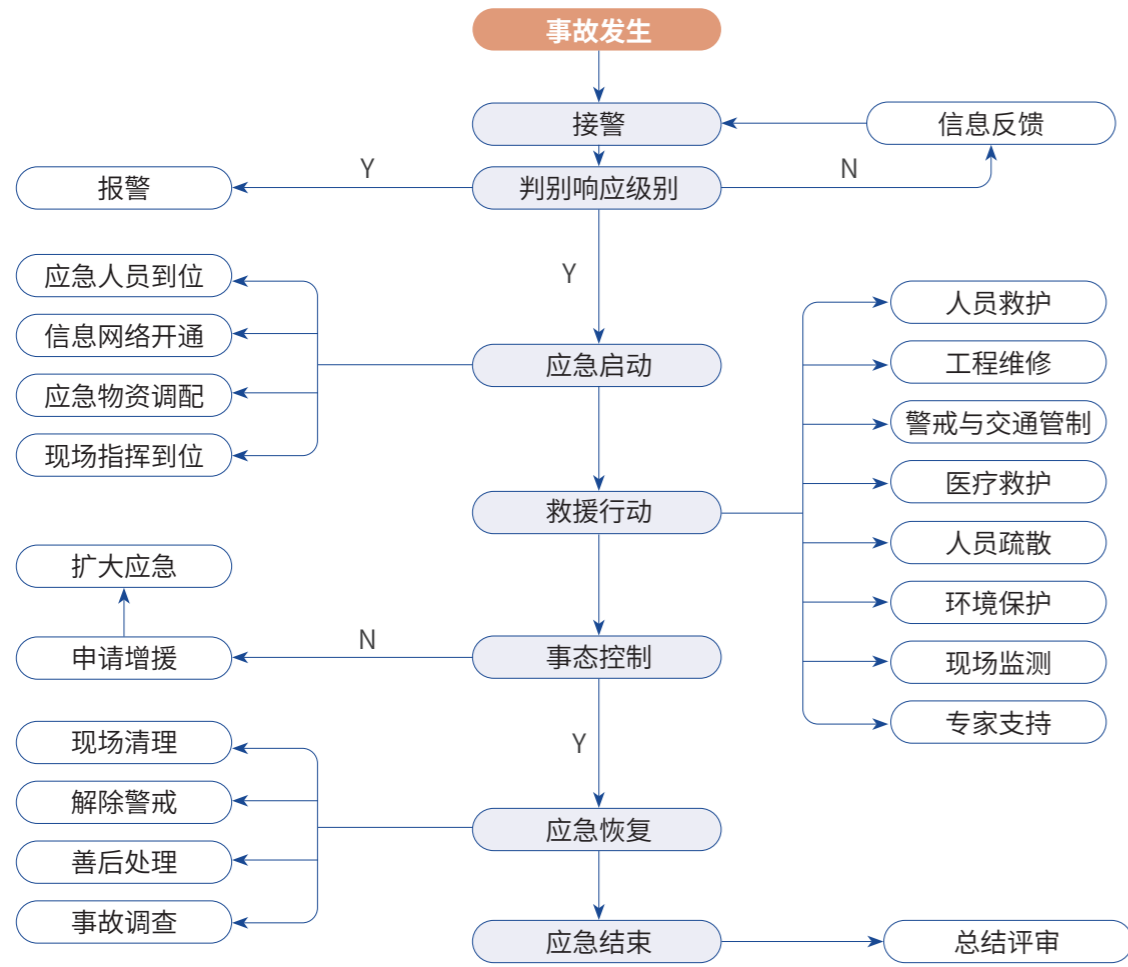
公司及下属企业高度重视环境合规管理工作，着力加强环境事件风险评估与应对，制定完善突发环境事件应急预案，定期组织应急演练，通过制度化、常态化的管理手段，全面提升环境风险防控能力，有效防范各类重大环境突发事件。报告期内，交运股份未发生环境违法违规及入刑事件。

预防环境风险事件

- ▶▶▶ 通华公司、交运动力完成突发环境事件风险评估报告。
- ▶▶▶ 交运物流在高风险区域加装视频监控、液位检测、油污渗漏检测设备，实现风险实时预警，规范内部加油站应急物资（如吸油毡、防泄漏围堤）的储存与管理。

突发环境事件应急预案

汽修公司建立完善的突发环境事件应急预案，以全流程风险防控为核心，明确从事件响应启动到应急处置、事态控制的闭环管理逻辑，覆盖资源调配、现场处置等关键环节，为及时、高效应对各类突发环境事件提供支撑。



降低污染排放

交运股份严格遵守《中华人民共和国水污染防治法》《中华人民共和国大气污染防治法》《中华人民共和国固体废物污染环境防治法》等法律法规，下属企业依据自身情况，建立健全管理制度等，每年定期按环评要求进行废水、废气、噪声环境监测，实现废水、废气合规排放，保障周边社区居民的生活环境质量。2025 年，未发现污染物排放超标情况，周边生态功能未受公司生产经营影响。



交运动力污染物排放情况

类别	污染物具体名称	曹路厂区	川沙厂区
水污染物	COD 排放	0.071 吨	0.072 吨
	废活性炭	0.202 吨	0.402 吨
危险废弃物	废乳化液	357.142 吨	19.58 吨
	废水处理污泥	13.239 吨	7.02 吨
	废油	9.863 吨	8.786 吨
	含油废弃物及包装物	39.095 吨	24.25 吨
	废灯管废电池	0.09 吨	-
	电子废弃物	0.108 吨	-
工业固体废物	其他工业固体废物	1071.46 吨	470.52 吨
大气污染物	非甲烷总烃	12.008 千克	0.0135 吨

废水管理

集团下属各企业立足自身业务特点构建差异化废水治理体系，通过分类管控、工艺升级、严守标准等举措实现污水全流程合规排放，实现经济效益与环境效益的协同统一。

- ▶ **交运制造**各生产基地全面落实雨污分流管理，清洗废水经专用废水处理站处理达标后，与生活污水一并通过总排口纳入市政污水管网，雨水则单独接入市政雨水管网，实现雨污各行其道、规范排放。
- ▶ **汽修公司**建立健全废水分类收集、排放许可、应急处置等专项管理制度，工业废水与生活污水处理达标率稳定保持 100%。针对洗车废水，采用三级沉淀池工艺去除泥沙、油污等污染物，并配套构建“粗滤—细沉除油—澄清过滤”分级处理系统，明确池体容积、材质及配套设施等核心技术参数，规范预处理、收集、沉淀、出水全流程操作规范。同时，严格落实设施日常维护、定期清淤换滤等管理要求，强化作业过程安全防护，确保废水治理合规高效。
- ▶ **通华公司**实施污水集中管控，清洗废水与生活污水经统一处理后纳入市政污水管网排放。水质、水量均满足排放规范，排放全过程合规可控，不会对周边水环境造成不利影响。

绿色技术应用

交运股份锚定绿色低碳发展战略，强化创新驱动效能，统筹下属企业资源力量，将绿色设计理念贯穿于关键技术攻关与成果落地应用的各环节，加速绿色创新成果转化，为企业高质量发展注入绿色动能。

- ▶ **交运制造**锚定绿色低碳发展方向，积极研发新能源车辆配套零部件，为一汽奔腾品牌配套新能源电池箱体、长城汽车配套混动离合器、通用汽车配套 EP28 混动变速器等配件，助力碳减排。
- ▶ **通华公司**以绿色技术创新为抓手，聚焦节能技术攻关，积极开展《模块化高效换热器的开发及在节能设计中的应用》等项目研究，切实以技术革新推动企业绿色低碳转型。

废气管理

交运股份严格落实环保法规要求，聚焦废气治理关键环节，升级废气处理设施，强化排放监测与运维管理，确保废气排放指标全面达标，以精细化管控践行绿色低碳发展承诺。

- ▶ **交运制造**针对不同生产环节的废气实施分类施策、精准治理。交运精冲焊接烟尘经集气罩收集后进入活性炭净化装置、粉尘过滤、水循环净化处理后通过排气筒排放。交运动力多用炉、网带炉废气经水喷淋、活性炭吸附后经排气筒后进行大气排放；车间内设备由自带油雾净化器净化。
- ▶ **汽修公司**废气管理以总量减排、长效管控为核心目标，聚焦 VOCs、颗粒物等重点污染物，确保排放浓度与总量双达标。各直属 4S 店严格落实环保要求，针对汽车维修环节产生的废气配套安装专业废气抽排系统，通过“排气管接管收集—耐高温橡胶吸嘴导流—铝合金主管道输送—抽风机转运—过滤棉、活性炭装置净化”的全流程处理工艺，实现废气合规排放。
- ▶ **通华公司**优化生产过程中产生的焊接烟尘排放，增加使用“烟尘收集器”，有效降低了烟尘排放量，参与自愿减排活动。

案例 汽修公司源头解决 VOCs 的排放问题

针对汽修喷涂工艺有机废气治理，汽修公司采用水性漆替代工艺，VOCs 排放大幅减少，车间工人作业环境显著改善，综合成本得到降低。项目采用高效喷漆工艺以及技术设备，减少了尾端治理难度；采用水性漆替代工艺，去除传统油性漆内 VOCs 含量最高的有机稀释剂的使用，使用水性漆调整剂（离子水）全面替换了有机稀释剂，使得 VOCs 含量从原来的 73% 降低到了 10% 以内。末端再配套以过滤棉 + 活性炭吸附为主的尾气处理工艺，大幅减少 VOCs 排放。



废弃物管理

公司严格遵守《中华人民共和国环境保护法》《中华人民共和国大气污染防治法》《中华人民共和国水污染防治法》《中华人民共和国固体废物污染环境防治法》等相关法律法规，严格落实“三废”排放标准与处理规范，强化噪声污染管控，推动生产经营与环境保护协同发展。交运动力致力于实现固体废物分类回收率 100%、固体废物处理合格率 100%、危险废弃物处理达标率 100% 的目标。

固体废物

交运股份严格对标行业环保标准，强化源头减量与资源循环，完善过程监管与责任落实，加强固体废物管理，以系统化管理践行绿色发展理念。

- ▶ **交运物流**针对运营过程中产生的空滤、旧轮胎等各类废弃物，通过优化车辆设备维修保养流程从源头减少废零件等固体废弃物产生量，推广清洁生产技术降低生产环节固废排放强度，同时与合规回收企业深度合作，对废旧轮胎、金属零件、纸箱等可回收物开展资源化再生利用，并将建筑垃圾优先用于场地平整、路基铺设等工程回填，多措并举实现废弃物减排目标，切实践行绿色循环发展理念。
- ▶ **汽修公司**建立健全废弃物管理制度，将减排要求纳入生产经营全环节，实施源头管控（优化生产工艺、推广绿色耗材）、分类施策（完善收集存储设施、规范分类标准）、资源循环（对接合规处置机构）、监督考核（定期自查）等措施，构建全链条、闭环式废弃物管理体系，助力企业绿色低碳发展。

危险废弃物

交运股份高度重视危险废弃物管理，从源头分类、合规贮存到专业处置各环节层层把关，强化过程监管与风险防控，确保危险废弃物管理全程规范可控。

- ▶ **交运物流**危险废弃物主要源于汽车维修服务，涵盖废弃机油、机滤等品类。严格落实危废规范化管理要求，与具备《危险化学品经营许可证》的处置单位、持有《危险化学品道路运输许可证》的运输单位分别签订合作协议，保障危废处置、运输环节合规可控。相关单位依照《中华人民共和国固体废物污染环境防治法》“防渗、防漏、防雨”的三防标准，建设危险废弃物临时储存仓库，库外张贴危废仓库标识、管理责任人信息及储存分布图，库内按危废种类分区存放并设置危废标签，配套齐全防爆及消防设施。危废流转全流程中，精准记录产生、入库、出库等关键环节信息，专人签字确认，确保转移联单、纸质台账、平台联单三者完全对应，并按要求在本市危险废弃物管理信息系统完成申报，实现危废从产生到最终处置的全流程闭环管控。
- ▶ **交运动力**制定《危险废弃物管理制度》，明确危险废弃物范围、管理规定等内容，确保危险废弃物全流程合规处理。

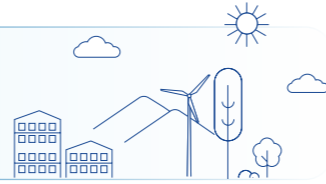
噪声治理

公司统筹下属企业推进噪声污染防治，通过分类治理与持续优化，实现噪声管控水平的稳步提升。

- ▶ **交运物流**聚焦运输环节噪声管控，通过为车辆加装排气管消声器、更换低噪静音轮胎，从源头上降低噪声产生；同时严格执行禁止鸣笛、轻装轻卸、封闭装运、铺垫枕木等操作规范，有效缓解货物装卸与运输过程中的冲击性噪声。
- ▶ **交运制造**针对空压机房噪声问题开展专项隔噪改造，改造后噪声排放指标全面符合《工业企业厂界环境噪声排放标准》（GB12348-2008）要求。同时持续深化噪声治理工作，计划进一步推进空压机房噪声优化改造，以更高标准提升噪声管控成效。

优化资源利用

交运股份积极推进能源管理体系建设，持续优化用能结构，积极开发利用清洁能源，强化节能管控，提升水资源利用效率，大力发展循环经济，不断提升企业能源管理综合水平。



发展清洁能源

公司积极推动清洁能源利用，重点推进分布式光伏项目落地，不断提高可再生能源使用比例，摆脱对传统化石能源的依赖，为企业高质量发展注入绿色动能。

- ▶ **交运物流**响应绿色低碳发展号召，推进运输装备新能源化升级，集中采购 36 辆新能源车辆投入运营，降低车辆能耗和排放，以实际行动践行绿色发展理念，推动交通运输绿色转型。
- ▶ **交运制造**充分利用厂房屋顶等存量空间布局光伏电站，以清洁能源替代传统化石能源发电，构建绿色用电模式。项目投运后，所发电量优先保障企业自用，有效降低外购电占比，显著减少温室气体排放。同时，清洁能源的应用降低了传统能源消耗、减轻公共电网负荷压力，也为区域能源结构优化和社会绿色低碳发展提供了良好的示范。



交运制造获得绿色电力证书。

案例 交运制造探索“低碳造车”新路径

交运制造所属烟台中瑞 1.43MW 分布式光伏发电项目顺利通过验收，成功并网发电。该项目采用“自投自建自运营”的模式，实现了对工厂土地的高效、绿色再利用，破解项目用地制约，进一步提升工厂效益，为公司推进绿色制造、践行低碳经济、探索交能融合迈出坚实步伐。项目充分利用厂区闲置屋顶资源，采用“自发自用，余电上网”模式，总装机容量 1.43MW，预计年均发电量约 190 万度。这一绿色能源供应将在大幅降低企业用电成本的基础上，带来显著的环保效益——每年可节约标准煤约 585 吨，减少二氧化碳排放约 1,600 吨，有力助推企业“双碳”目标的实现。



加强节能管理

公司严格遵守《中华人民共和国节约能源法》《公路、水路交通实施〈中华人民共和国节约能源法〉办法》《重点用能单位节能管理办法》《上海市节约能源条例》等相关法律、行政法规的规定，加强节能工作开展，提高能源利用效率和经济效益。2025 年，企业总能耗强度为 0.0582 吨标准煤 / 万元。¹

交运物流积极推进节能具体工作

- 强化组织领导** ▶ 完善企业及所属单位节能工作体系和组织架构建设，明确岗位工作职责，实行目标责任考核，加强日常检查督促，确保节能工作组织到位、责任落实到位。
- 优化资源配置** ▶ 合理配置企业资源，着力开展技术节能、结构节能与管理节能。注重节能技术创新，研发和推广使用先进高效的运输装备和技术；充分运用新一代信息技术，实现车辆智能调度与运营安全监管；优化车辆选型，严格执行营运车辆燃料消耗量限制标准等。
- 深化宣传培训** ▶ 普及推广节能降耗优秀操作法，提升节能驾驶操作技能水平，加强驾驶行为监管。积极推广节能宣传，组织开展全国低碳日、节能宣传周等主题宣传活动。
- 夯实基础管理** ▶ 健全能源计量体系和消费统计指标体系，完善单位作业量能耗指标的计量与统计。加强重点用能单位能源管理体系建设，组织开展能源审计，发掘节能潜力。

¹ 注：统计口径为交运物流、交运制造、汽修公司、通华公司。

水资源管理

交运股份以打造节水型企业为核心目标，高度重视水资源保护工作，持续完善节约用水管理体系。一方面，强化节水宣传引导，通过多样化活动提升全员节水意识；另一方面，严格落实新建项目节水管理要求，将“三同时、四到位”原则贯穿项目建设全流程。针对涉及车辆修理、清洗的新建项目，明确要求同步安装水循环利用装置，全面采用节水型器具，推动水资源高效循环利用。2025 年，公司用水强度（仅包括交运物流和交运制造）为 0.97 吨/万元。

交运股份节约水资源具体举措

- 积极参与世界水日，中国水周等活动，采用线上宣传、网络互动等形式，发动和开展主题宣传教育活动。
- 加强所属单位日常节水基础管理，督促各单位做好月度、季度用水数据统计与监控，及时上报超计划用水情况，分析原因并申报用水计划调整。
- 指导企业强化租赁场所用水管理，排查地下管道漏水隐患，推进老旧管网改造，保障安全、合理、计划用水。

发展循环经济

交运股份严格遵守《中华人民共和国循环经济促进法》相关要求，建立健全绿色低碳循环发展经济体系，制定切实可行的循环经济发展目标和计划；践行精细化管理模式，保障资源供应稳定性，减少资源浪费，确保资源合理分配；积极探索和应用清洁能源，减少对传统能源的依赖；注重回收利用废弃物，让资源得以循环再生。2025 年，通华公司废弃物循环利用量为 47 吨。

公司各直属单位根据业态的不同，建立了适合本企业的从采购到最终处置的全生命周期管控体系。对运营中所用的燃油、电力、车辆配件、耗材等原材料及包装材料的采购、使用、回收与处置进行规范，实现降本增效、风险可控、绿色环保。通过精准预测、分层采购、库存优化、标准化设计、风险管控等规划手段，构建敏捷、绿色、高效的供应链体系。同时，结合数字化技术持续迭代管理策略，以适应市场变化与客户需求。

交运动力制定《包装器具规范》，明确要求包装在有效保护零件品质的同时，应最大限度降低对现场环境的污染，并严格遵循国家环境保护相关标准。优先选用可循环利用、环境友好型材料作为内部包装，如 PVC、EVA、EPP、EPE、EPS、HDPE 及可重复使用的塑料和泡沫材料；尽量避免使用纸制品、一次性塑料袋及不可重复使用的中空板等易产生废弃物、环境负担较重的材料，以切实减少包装全生命周期对环境的影响。

保护生态环境

交运股份坚持绿色发展理念，将生态环境保护融入企业运营全链条，积极组织开展环保公益活动，尊重自然、保护生物多样性，促进人与自然和谐共生。



环保公益活动

公司以节假日为重要契机，常态化组织开展系列环保主题活动，通过宣传推广、绿色实践等多元化形式，切实提升全员节能低碳意识与绿色发展素养，为推动绿色低碳转型、助力美丽中国建设贡献坚实力量。



交运物流组织开展捡垃圾、美化环境志愿服务活动。

保护生物多样性

公司始终严格遵守与环境保护和生物多样性相关的法律法规，高度重视环境及天然资源的保护工作，确保所有重要的环境因素都得到了充分地关注和有效地控制，以最大限度地减少对环境及天然资源的不利影响。在生产经营的过程中，始终将保护环境及天然资源的原则贯穿于各个环节，以实际行动减少日常业务所产生的排放及能耗，努力降低对环境的负面影响。交运动力选择不含磷的清洗剂，规避可能发生的生物多样性风险。

03

社会篇



“交”善聚力，共绘和谐之景

交运股份坚持可持续发展理念，持续加强品牌价值管理，以员工为基石，赋能成长、凝聚合力，筑牢企业发展内生动力；以客户为中心，深耕服务、优化体验，打造值得信赖的品牌口碑；以伙伴为同盟，协同联动、互利共赢，持续拓宽产业价值；以社会为己任，践行国企担当，深耕社会公益与民生服务，绘就多方共赢的可持续发展蓝图。

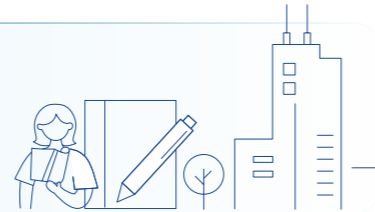
品牌价值管理	48
与员工同心共进	49
与客户合作共赢	63
与伙伴相伴共行	72
与社会共创共享	74

回应可持续发展目标：



品牌价值管理

交运股份高度重视品牌价值管理，以规范品牌管理为抓手，持续强化品牌建设各项举措，不断提升公司品牌的社会知名度、美誉度与诚信度，推动品牌价值稳步提升。



策划特色品牌活动

交运股份旗下交运健康聚焦品牌传播与价值传递，构建“线上矩阵+线下场景”传播体系。依托上海都市频道“老好的生活”节目，打造非急救服务专题视频报道，生动展现品牌专业形象。2025年，扎实推进线下地推活动29场，完成各类保障活动9场。同步强化线上新媒体运营，视频号发布作品13个，总浏览量突破6.1万次。

联动久事品牌建设

交运股份深度融入久事集团品牌发展布局，“上海交运”微信公众号全年共发稿109篇，打造“基层动态”“向先进学习”等专题报道4个。交运股份旗下交运置业有效整合智慧园区、物流园区等线下资源，设置久事品牌展示区，打造“交运服务窗口”标杆点。通过资源联动，促进交运股份与久事集团品牌价值的协同提升、互利共赢。

强化品牌基础管理

为规范品牌管理，夯实品牌价值发展根基，交运股份向8家下级单位正式发放商标使用许可授权书，明确授权期限及许可使用范围。进一步规范了下级单位商标使用行为，推动公司对外品牌形象展示与应用的标准、规范化建设，为品牌价值管理筑牢制度保障。

深化品牌宣传推广

交运股份旗下汽修公司始终秉持“以正应负、以诚取信”的沟通理念，通过主动引导、透明沟通、多渠道联动等方式，及时化解舆情风险，强化公众对企业品牌价值的正面认同，持续维护并提升品牌良好形象。积极维护媒体关系，做好负面舆情监测及应对，与20余家主流媒体、新媒体平台及汽车垂直行业媒体深度协同、联动发力，系统推进舆情监测与正向品牌传播工作。

与员工同心共进

交运股份秉持“人才是第一资源”的发展理念，坚持与员工同心共进，积极构建公平普惠的权益保障体系，夯实员工安心工作的基础；搭建多维立体的人才发展平台，拓宽人才成长通道；倾力打造有温度、有归属感的企业关怀生态，切实增强员工的认同感与幸福感，凝聚企业高质量发展的强劲动能。



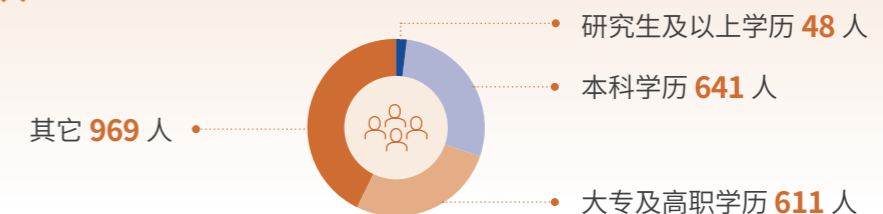
保障员工权益

交运股份始终严格遵守《中华人民共和国劳动法》《中华人民共和国劳动合同法》，制定《上海交运集团股份有限公司总部人力资源管理制度》《上海交运集团股份有限公司人力资源管理指导办法》等制度，建立了反歧视与多元化管理体系，确保用工合法合规、公平公正，切实保障员工合法权益，构建和谐稳定的劳动关系。2025年，公司发生劳动纠纷13件，纠纷发生率为员工总数的0.0057。

公平雇佣

公司坚持因事用人、适才适用、任人唯贤、亲属回避的招聘原则，在人才选拔过程中，坚决摒弃性别、民族、种族、宗教信仰等就业歧视行为，全面落实平等雇佣原则；严格遵守劳动用工相关法律法规，禁止使用童工、强制劳动等行为；依法与员工签订劳动合同，明确双方权利与义务，切实维护劳动者合法权益。2025年，招聘应届毕业生15人。

在职员工 2,269 人



薪酬福利

公司积极构建具有竞争力的薪酬福利体系，坚持基本保障与适度激励相结合、上下协同，有利于干部流动的原则，分层分类构建薪酬体系，同时建立与职级适配的定薪定级规则，明确考评机制与薪级晋级路径，规范福利费管理，形成以绩定薪、易岗易薪的激励导向，充分调动员工工作主动性和创造性。2025年，公司构建以岗位分类为核心的薪酬动态调整体系，建立薪酬与岗位价值、工作绩效、市场水平联动的激励机制。根据不同业务模块特点，实现薪酬分配与岗位贡献精准匹配，提升薪酬激励的针对性与有效性。

公司严格恪守国家法律法规要求，确保员工充分享有各类法定带薪假期，向员工提供餐补、交通补助、住宿补助、免费体检、高温补贴、补充公积金、企业年金等多元化的员工福利举措，全方位筑牢员工保障防线，着力营造幸福和谐、安心暖心的工作氛围。

民主管理

公司以构建开放透明的民主沟通机制为核心，多措并举搭建多元化民主沟通平台。2025 年 5 月，上海交运召开一届四次工会会员代表大会暨二届四次职工代表大会，以无记名投票表决方式通过了《2025 年集体合同》《工资专项集体合同》和《女职工特殊权益保护集体合同》。



交运股份举行 2025 年集体协商会议。

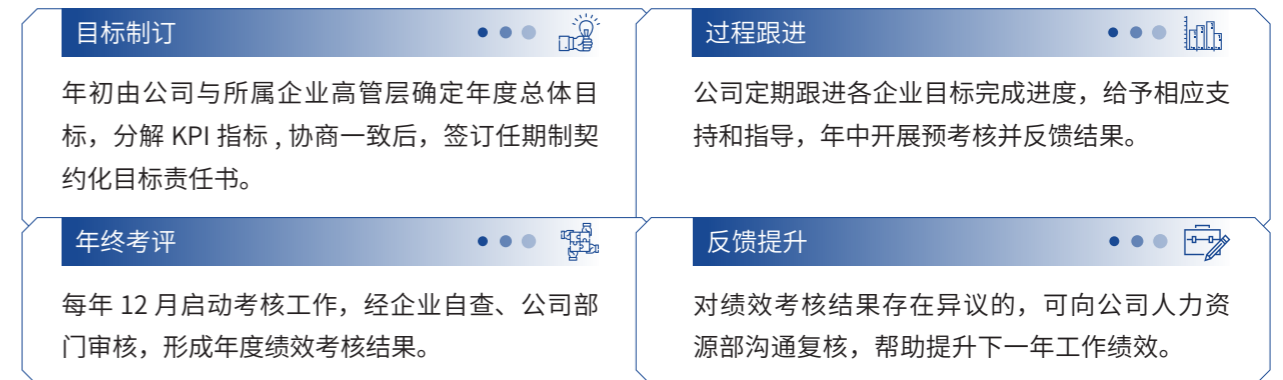


交运股份召开一届四次工会会员代表大会暨二届四次职工代表大会。

绩效管理

公司绩效考核以客观事实、行为和数据为依据，秉承公平、公正、公开的原则，确保考核评估的客观性、合理性和有效性，同时进一步完善绩效考核与申诉管理，优化绩效申诉流程，确保员工绩效权益诉求得到及时响应和处理。绩效考核结果将作为企业评优、员工评先、职务晋升、薪酬激励、技能培训的重要参考依据。

交运股份构建完善的绩效管理体系



促进员工成长

交运股份锚定“十五五”战略发展目标，编制并落地人力资源专项规划，系统构建科学完善的人才开发体系，推行“选拔—培养—使用—评价”全链条闭环管理机制，打通人才成长全周期关键环节，形成人才培养与使用的良性循环。

拓宽发展通道

公司着力构建畅通多元的员工职业发展体系，通过拓宽职业发展渠道、实施“导师带徒”人才培养机制，搭建起“技能操作、专业技术、企业管理”三大职业发展序列，为员工成长成才提供清晰路径。

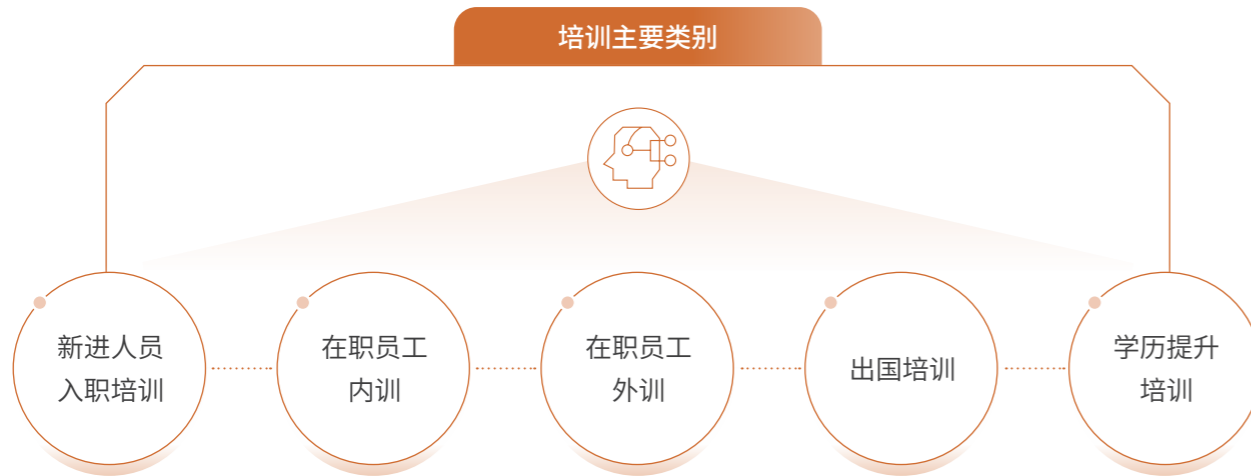
加强人才培育

公司实施分层分类的精准化培训策略，针对专业技术人才群体，培训内容覆盖专业技能精进、履职能力强化、综合素质提升三大核心维度，靶向提升技术队伍的专业水平与岗位适配能力。



· 职工教育培训 **15,500** 人次，费用 **230** 万元。

2025 年



加快技能人才建设

聚焦高技能人才培育工作，加快推进高技能人才队伍建设，制定《上海交运集团股份有限公司特级技师评价方案》，并向上海市技能鉴定中心申报新增技能等级申请，汽车维修工认定等级增至 6 个，完善技能人才职业发展通道。交运沪北参与组织编写框架车司机技能等级标准、培训教材、应知应会题库等，成功通过专家评审，开发框架车司机技能等级评价。



汽修公司职工学历项目提升推介会。

强化青年人才培养

举办为期 1 个月的 2025 年“交运青训营”，组织 40 名应届毕业生通过 5 天集中授课（组织赋能）、自学提高（自我赋能）、项目课题（实践赋能）三位一体模式，发掘交运系统优秀青年潜能，促进青年群体思维升级，引导开拓创新，进一步提高综合能力素质。



交运股份举办优秀青年培训班暨 2025 年度“交运青训营”。



交运股份召开青年员工座谈会。



交运制造青年开展研学活动。

重视干部队伍建设

落实《上海交运集团股份有限公司干部交流管理办法》，推进干部到重点项目、基层一线交流挂职。通过年初定计划、年中纪实、年末考核等形式，对各直属单位班子中“90后”年轻干部任职挂职实施过程跟踪管理，实现直属单位班子中“90后”年轻干部任职挂职全覆盖。

开展职工技能竞赛

以技能竞赛为抓手，积极搭建技能比武、技艺交流平台，广泛组织开展多层次、多类型的职工技能竞赛活动，激发职工钻研技术、苦练本领的热情，切实增强了全员专业知识储备与实操技能水平。

2025 年



· 交运股份开展职工技能竞赛 **8** 场。



交运股份举行 2025 年 3D 制图技能操作比赛。



交运股份举行 2025 年度职工系列技能大赛之汽车保险查勘与理赔作业操作技能竞赛。



交运股份举行 2025 年度职工系列技能大赛之 SPMT 轴线平板操作竞赛。

关心关爱员工

交运股份始终秉持以人为本的发展理念，将员工关怀融入企业发展战略，关心困难员工、关爱退休员工、关怀广大员工，以精准化、常态化举措，把暖心举措落到实处，凝聚驱动企业高质量发展的强劲内生动力。

关心困难职工

公司充分发挥职工帮困基金的资源统筹与规范指导作用，持续健全分级帮扶体系，助力困难职工缓解家庭困境，切实提升其生活抗风险能力，在元旦春节、五一劳动节、国庆中秋等重要节日节点，常态化组织定向帮扶活动，确保帮扶工作落到实处、取得实效。此外，交运股份每年向上海市老年基金会捐款 50 万元，面向交运系统困难退休职工，以因病致贫、贡献群体、先进工作者、失能老人和行业特殊困难人群（高龄老人）为重点对象，加大特殊困难群体帮困力度，以实际行动传递企业关怀与温暖。

2025 年



· 累计帮扶慰问困难职工 **170** 人次，慰问金额 **11.22** 万元。

关爱退休职工

公司始终高度重视退休职工群体的福祉与关怀，通过常态化开展走访慰问活动，精准对接退休职工的实际需求；积极组织主题交流座谈会等活动，搭建情感联结的桥梁，切实让退休职工感受到企业的温暖与归属感，彰显企业的人文关怀与责任担当。



交运股份举办“学思践悟 乐龄逐光”离退休干部纪念抗战胜利 80 周年知识竞赛活动。

平衡工作与生活

交运股份以多元化团建活动为抓手，聚焦不同岗位、不同群体员工，通过组织参与久事集团第五届职工艺术节、开展职工疗休养，以及策划主题活动、足球比赛、趣味互动等系列举措，有效平衡员工工作与生活，切实增强员工归属感与团队凝聚力，营造出和谐温暖的企业氛围。



汽修公司举办职工足球友谊赛。

健康与安全

治理

交运股份秉持“人民至上、生命至上”的根本准则，坚持党政同责、一岗双责、齐抓共管、失职追责的原则，管业务必须管安全、管生产经营必须管安全；坚持激励惩戒结合、尽职照单免责、失职照单追责，形成“横向到边、纵向到底”的安全生产责任体系，实现全员安全生产责任制。

2025 年，党委研究安全生产工作 4 次，听取安全生产工作汇报 4 次，主要负责人召开安全工作会议、专题会议 4 次，分管负责人召开安全工作会议、专题会议 8 次。安委办依据《公司 2025 年度安全保卫工作总体方案》及《安全保卫目标责任考核办法》要求，督查直属单位和下属三级单位，全面检视全年安全工作情况。安全保障部修订《安全生产责任制》《安全生产约谈警示办法》《安全生产事故应急综合处置预案》等制度和管理办法，积极收集主管部门发布的重大事故隐患判定标准及指南，先后 13 次修订公司《重大事故隐患判定标准和检查事项》并组织开展专题培训，指导各单位准确把握相关判定标准，切实推动治本攻坚三年行动提质增效。



交运股份召开 2025 年第四次安全生产工作会议。

战略

公司主动识别安全生产相关风险，建立风险及危险源清单，制定科学的安全生产风险管理策略，全方位筑牢安全防线，切实保障人民生命安全生产经营活动的平稳有序推进。

风险类型	影响时限	财务影响	应对措施
安全生产事故风险	长期	运营成本↑ 营业收入↓	修订《安全生产责任制》等制度，组织安全教育培训，保证安全投入有效实施，开展风险辨识评估，强化隐患排查治理，深化双重预防工作机制，完善应急救援预案，组织应急演练，及时消除安全生产事故隐患，从源头上防范化解重大安全风险。
消防安全风险	长期	运营成本↑ 营业收入↓	强化企业消防安全主体责任，完善消防安全各项规章制度落实，定期开展防火检查、巡查，及时消除火灾隐患。规范配齐消防设施和器材，定期组织消防设施器材维保、建筑消防设施检测。保障消防疏散通道、防火防烟分区等符合消防安全技术标准。定期开展消防培训、应急演练。强化消控室值班值守。
职业病风险	长期	运营成本↑ 营业收入↓	构建职业健康管理体系，开展作业场所职业病危害因素检测，强化源头防范。配齐并规范使用劳动防护用品。组织岗前、岗中和离岗前的职业健康体检，完善用人单位职业健康监护管理档案。
重大节点治安维稳风险	短期	运营成本↑ 营业收入↓	落实“三防”措施，加大重点时段检查力度；管好人、看好门，严格人员准入；开展不稳定因素排摸，关键岗位禁用临时工，强化易燃易爆品管控；待收储地块加装实时监控设备，启动声光报警机制。
道路交通安全风险	长期	运营成本↑ 营业收入↓	加强驾驶员教育培训，开展“促双降竞赛”；强化驾驶员健康监护，严格人员准入；加大车辆检修力度，安装 BSD 盲区监测系统，建立 7×24 小时监控体系等。

影响、风险和机遇管理

公司持续巩固安全生产治本攻坚三年行动成果，紧盯道路运输、消防、厂房仓库、特种设备、新能源设施等重点领域，突出有限空间、动火作业等关键环节，深化风险分级管控与隐患排查治理双重预防机制，强化重点督办事项的巩固闭环，确保企业安全生产形势持续稳定向好。公司下属单位均实施安全生产风险分级管控工作，所属 3 家单位安全生产标准化完成年度自评工作，相关问题整改到位。

◆ 隐患排查

公司以常态化检查与专项督查相结合的方式织密安全防护网，全面排查整治各类风险隐患，对各单位节前安全教育、节日安保措施、节后复工复产等工作开展节前安全大检查，督促各单位切实落实各项防范措施，确保安全“不守”、防线“不突破”；组织职工代表观察员对 4 家单位的作业现场、消防设施、职业卫生防护等开展安全巡查。

2025 年



公司直属各单位组织开展安全检查 **427** 次，发现问题隐患 **1,544** 项，均已落实整改。

公司本级检查 **90** 次，发现问题隐患 **336** 项，并整改落实到位。



◆ 专项工作

持续推动安全生产治本攻坚三年行动



紧紧围绕行动方案确定的 2025 年底前有效遏制重大事故隐患增量的目标任务，抓责任落实，抓风险防控，抓制度建设，努力将安全生产从“被动合规”向“主动尽责”转变。健全完善重大事故隐患自查自改常态化机制。

加强安全生产“5+2”重点领域专项整治



持续开展电动自行车专项整治“回头看”，加强燃气使用、自用厂房仓库、出租厂房场所等安全管理，推进用电、动火等高风险作业专项整治，加强作业现场管理。

压茬推进年度督办事项



完成电动自行车停放、充电场所水喷淋灭火系统设置和热成像感温火灾摄像头的安装；完成独立产权或既有建筑设置安全信息码设置工作；建立多租赁户场所应急联动机制；完成吊索具规范化管理；完成配电间热成像感温探测设备及七氟丙烷灭火器配备；强化设施设备维护保养检查规范化管理。

开展“安全生产月”“119 消防宣传月”活动



紧紧围绕活动主题，统筹推进宣传教育、隐患排查、培训演练等重点任务，组织全体从业人员参加安全生产培训，开展应急演练、自救互救训练，切实提升全员的安全意识和本质安全水平。开展“119”消防宣传月活动，组织消防安全培训、消防演练。

强化道路交通安全



强化对重点驾驶员的帮扶，着力解决车辆右转弯事故隐患，安装 BSD 盲区监测系统，健全完善 7×24 小时视频监控体系，以科技赋能安全。开展“‘紧绷安全弦，奏响安全律’促双降竞赛”活动，强化正面激励。



交运股份开展国庆中秋节前安全生产大检查。



交运股份开展五一劳动节前安全检查工作。

应急管理

为全面夯实安全生产根基，切实提升公司整体应急处置能力，公司统筹部署、分级落实，组织开展多维度、全覆盖的应急演练活动，涵盖动火作业、防台防汛、消防灭火、疏散逃生、车辆火灾事故等，通过“实战化”演练，强化全员风险防范意识与协同作战能力。

2025 年



各单位共开展综合应急预案演练 **31** 次，开展专项应急预案演练 **58** 次，现场处置方案演练 **67** 次，共 **2,752** 人次参与了演练。



交运股份开展有限空间作业事故应急救援演练。



汽修公司组织消防综合演练实训。

职业健康

深入贯彻落实有关职业病防治的规定要求，全力保障员工职业健康权益。各单位认真做好职业健康防护工作，构建完善的职业健康管理体系，定期开展职业危害因素检测，对涉及粉尘、噪声、有毒有害化学物质等职业病危害因素岗位，规范开展岗前、岗中及离岗时的职业健康检查。



汽修公司下属企业职业健康安全管理体系认证



交运物流职业健康安全管理体系认证

2025 年度，公司涉及职业病危害因素岗位人数 661 人，均参加职业病体检，查体率达 100%，共有 12 名员工存在职业禁忌症，已进行相关调岗工作。全年购置和发放职业病防护用品 92.97 万元，各作业场所职业病危害指标均符合国家相关标准要求。

2025 年



- 开展防暑降温劳动保护培训 **2,291** 人次，其中女职工 **409** 人次，农民工 **936** 人次；
- 开展高温慰问“送清凉”活动 **32** 次，慰问企业、工地 **33** 家，慰问职工 **3,696** 人次，购买发放防暑降温劳防用品 **56.52** 万元；
- 组织开展高温作业岗位职工专项健康体检 **185** 人次，其中女职工 **25** 人次，农民工 **39** 人次。



交运股份前往交运物流开展高温慰问与安全检查。



交运股份前往交运健康开展高温慰问和安全检查。

安全教育

系统性推进安全法规学习与人员培训工作，锻造高素质专业化安全管理队伍，组织学习《火灾统计管理规定》等 10 余项法规文件；组织安全干部参加全国大型邮政快递、物流仓储服务企业消防安全专题讲座等安全相关讲座；组织生产经营单位主要负责人、安全生产管理人员、特种作业人员、特种设备操作人员的初训和复训工作，并督促所属单位做好特种作业人员、特种设备操作人员证书查验，严防无证、假证上岗；组织危险化学品安全管理持证培训，推动安全管理人员从“经验型”向“专业型”转变。

2025 年



- 公司所属各单位累计开展安全教育培训 **1,080** 次，参与培训 **62,224** 人次，实现从业人员安全培训全覆盖。

案例 交运股份开展“安全实训进班组”和“职工代表安全巡检”活动

为深入贯彻落实交运股份年中安全生产工作会议精神，切实强化职能穿透，实现从“风险源头”到“应急处置”的全过程闭环管理，确保责任无盲区、管控无死角，交运股份组成 15 人小组，分赴四家基层单位，开展“安全实训进班组”“职工代表安全巡检”活动。通过跨单位交流、一线排查、实训赋能等多元举措，将安全生产要求落到实处。



职工代表在交运动力开展安全巡检。



职工代表在交运起腾开展安全巡检。

指标和目标

2025 年



- 未发生一般及以上生产安全事故或具有严重社会影响的事故（事件）；
- 未发生重大道路交通事故，也未发生火灾事故和较大涉险事故，无重大刑事（恶性）案件和新增职业病。

“交”稳致远，
筑牢发展之基“交”绿同行，
践行低碳之责“交”善聚力，
共绘和谐之景

与客户合作共赢

交运股份锚定高质量发展，以创新驱动为核心引擎，积极培育发展新质生产力；以用户需求为导向，持续优化产品供给与服务模式；深耕核心业务场景，在保障物流畅通、服务民生出行中夯实发展根基，全力打造高效、优质、可持续的服务生态。



加强科技创新

交运股份深化科研体系改革与机制创新，夯实创新发展根基，构建更加高效的科研环境，为推动公司、行业科技进步和产业升级贡献力量。

治理

交运股份坚持创新驱动发展战略，制定《上海交运集团股份有限公司科技创新工作管理办法》，进一步完善科技创新治理架构和制度体系，明确创新管理目标与规划，规范公司科技创新工作，促进、鼓励企业技术创新和商业模式创新，以科技创新引领企业高质量发展。

公司成立科技创新领导小组，由董事长任组长。科技创新领导小组全面负责集团公司科技创新工作的规划、发展和重大事项的策划与管理，着力构建良好的科技创新发展环境。

战略

公司始终把科技创新视为公司的“核心竞争力”，主动识别科技创新相关风险和机遇，把握创新发展机遇。

风险 / 机遇类型	影响时限	财务影响	应对措施
技术风险	中、长期	营业成本↑	加强研发投入，推进自主研发，大力推动产学研合作。
数据安全风险	短、中期	营业收入↓	建立完善的数据安全管理体系，保护企业和客户信息。
人才与资金风险	中、长期	营业成本↑ 现金流压力↑	设立科技成果奖（科技项目团队奖和科技项目领军人物奖），激励团队攻克技术难题。
供应链风险	中、长期	营业成本↑ 营业收入↓	参与发起“中国供应商 ESG 评级平台”；加强供应商管理，与重要供应商签署战略合作协议。
市场机遇	中、长期	营业收入↑ 运营成本↓	参与行业标准制定；抢占绿色物流和智慧交通市场。
政策机遇	短、中期	营业收入↑	申报项目补贴，跟踪最新政策导向，积极调整业务布局。

影响、风险和机遇管理

保护知识产权

公司根据《中华人民共和国专利法》《中华人民共和国专利法实施细则》以及企业专利工作的有关规定，制定《上海交运集团股份有限公司专利工作管理办法》，规范专利管理，赋能企业技术创新，尊重和保护知识产权，提升公司自主创新能力与核心竞争力。

截至 2025 年底



公司共拥有专利 **114** 件，其中发明专利 **37** 件，实用新型专利 **77** 件；
拥有软件著作权 **22** 件。

深耕创新项目

公司聚焦核心技术领域，持续加大科研投入力度，强化关键项目联合攻关，构建产学研用深度融合的创新体系，以科技创新赋能企业高质量发展，筑牢核心竞争优势。



案例 交运物流攻克技术难题

交运物流制造物流事业部金桥物流中心，有三台车辆专职操作始发自王桥路 568 号至金穗路 778 号安吉通汇座椅的短驳配套运输工作。该业务属于包车模式，对响应时效和车辆技术均有较高要求。因车辆滚道使用频率极高，导致内部红外线限位感应器损坏频繁，需经常更换。面对这一难题，金桥物流中心技术骨干成功自主改造了红外线限位感应器，并在实际应用中取得了良好效果。此项技术革新显著提升了时效优势，大幅降低了企业成本，有力激发了团队的协作默契和工艺创新热情。



营造创新氛围

公司重视创新文化培训与建设，积极组织开展立功竞赛激发全员创新活力，以“双聚焦、双达标”为重点，围绕“五小”（小发明、小创造、小革新、小设计、小建议）开展创新活动，破解制约发展的短板弱项，持续深化创新动力。

指标与目标

交运股份进一步健全研发创新管理体系，科学制定创新发展目标与中长期规划，以技术创新驱动主业高质量发展。公司将科技创新指标纳入各单位经营者责任目标考核体系，涵盖聚焦科技投入、R&D 投入、知识产权（专利及软件著作权）申请、专业技术人员培养引进等定量指标，以及科技创新体系建设与规划编制执行、科技成果转化、创新工作领导力与管控力、信息化应用水平、核心技术掌握能力、行业地位及专业技术人才队伍建设等定性指标。

2025 年



交运股份研发费用为 **58,870,532.40** 元。

做优主责主业

交运股份立足自身产业布局与资源禀赋，深度融入国家战略、城市发展与重大活动保障全局，通过统筹资源、优化流程、强化协同，将主业优势转化为服务保障效能，在重大工程、展会与赛事中圆满完成任务，以标准化作业与智慧化服务打造行业范本，持续擦亮专业服务品牌，彰显国企责任担当。

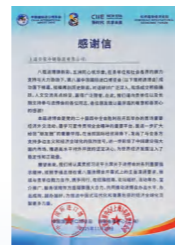
案例 交运股份圆满完成厦金大桥海上主线 G3 标首榀钢箱梁滚装上船作业

厦金大桥是福建省规划建设的跨海通道，项目起于厦门本岛，终点设互通接入厦门翔安国际机场，全长 12.798 公里。作为《两岸融合发展示范区意见》重点工程，该项目承载着构建“厦金一小时生活圈”、促进经贸往来的战略使命。2025 年 12 月，上海交运工程物流事业部圆满完成厦金大桥海上主线 G3 标首榀钢箱梁滚装上船作业。此次运输作业的顺利完成，不仅展现了交运物流在超大型工程物流中的保障能力和优势，更以实际行动助力厦金大桥项目建设。



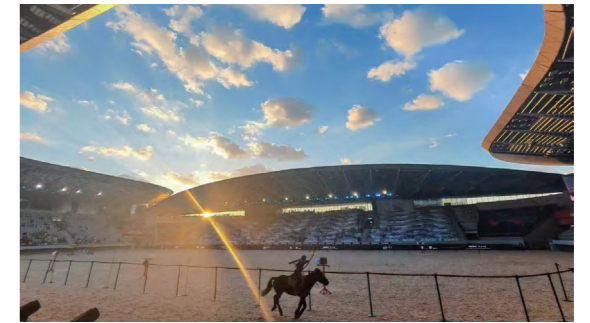
案例 交运物流荣获进口博览局、国展中心感谢信

2025 年 11 月，第八届中国国际进口博览会在上海圆满落幕。作为连续八年为进博会提供服务保障的物流企业，交运物流凭借卓越的专业能力和高度的责任感，再次完成任务，赢得各方认可。交运物流下属上海交荣冷链物流有限公司收到中国国际进口博览局、国家会展中心（上海）有限责任公司发来的感谢信，对交荣冷链为本届进博会提供的支持、协助表示充分肯定。



案例 通华公司圆满完成浪琴环球马术冠军赛空调系统保障任务

2025 年 5 月 2 日至 4 日，为期三天的 2025 上海浪琴环球马术冠军赛在上海久事国际马术中心圆满落幕。通华公司高度重视、提前部署，组建由党员技术骨干组成的“赛事护航先锋队”，自 5 月 2 日起即开启全天候备战模式，在三天赛事期间，保障团队成员实施定点定时的全方位巡检，累计完成设备巡检 36 次，实现从“故障维修”到“健康管理”的智慧化转型。



优化服务质量

交运股份及下属企业秉持“客户至上”的服务理念，进一步完善服务质量管理制度，通过健全管理体系、明晰各级岗位职责、规范全流程服务行为，持续强化服务质量管控，切实防范化解重大服务质量风险，以高标准服务筑牢品牌公信力。公司各直属企业建立完善的质量管理体系，交运物流、交运沪北取得 ISO 9001 质量管理体系认证证书，交运制造各基地均取得 IATF 16949 质量体系认证证书。

加强质量管理

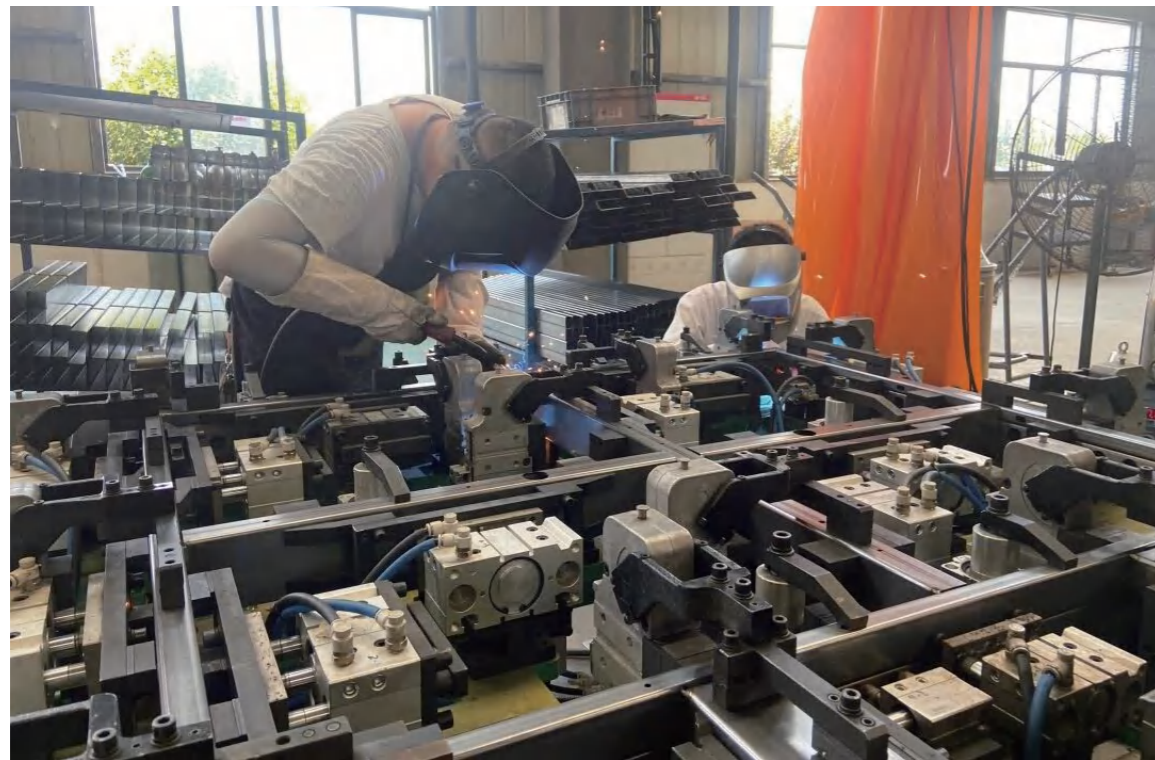
▶ 汽修公司旗下各代理品牌 4S 店作为主机厂授权的经销商，始终将消费者安全置于首位，严格执行国家市场监督管理总局《缺陷汽车产品召回管理条例》及主机厂技术规范要求，构建了三级联动的产品召回机制。



- ▶ 交运动力制定《售后配件管理规定》和《可追溯性控制流程》，按整车客户召回流程要求执行，报告期内没有召回产品的情况。通过夯实质量基础 BIQS 管理工具，持续推进核心模块电子化管控，遏制不合格产品溢出，以达到提高首次合格率（FTQ）、提升实物质量的目的，从而降低 PPM、减少质量溢出；积极推进质量文化基地建设，紧密围绕质量月活动的主题，切实有效制定活动方案和计划，开展多项技能培训，推进质量目标的落地。
- ▶ 交运物流制定《上海交运国际物流有限公司服务质量管理办法》，完善客户管理体系与制度，进一步明确质量事故的分类、分级标准与全流程管控要求，健全服务质量风险防控机制，切实防范重大服务质量风险，持续提升服务品质与运营管理水平。

案例 交运制造保障 3,000 套电池箱体交付

持续高温天气给生产带来严峻“烤”验，交运制造武汉基地全力攻坚，保障 3,000 套电池箱体如期交付。面对焊接等复杂工艺，交运制造集结技术尖兵成立“突击队”，24 小时轮番攻坚，保产线“零停滞”。项目负责人带领团队突破困境，日产量从个位数升至 12 套，合格率超 95%。基地推行“红黑榜”管理，将生产效率等指标纳入每日评比，优者上红榜获奖，未达标者进黑榜受帮扶。



优化客户服务

- ▶ 交运健康建立电话回访机制，客服人员于任务执行完毕的次日进行 100% 的电话回访，涵盖车组人员的服务态度与操作专业性、费用收取的准确性与透明度、车组人员是否遵守纪律（如违规推荐其他机构），并广泛征集客户的意见与建议。
- ▶ 汽修公司下属各品牌 4S 店均严格执行主机厂制定的售后服务体系及各项服务流程。此外，通过构建广泛且下沉的销售服务网络、制定灵活的金融与价格方案，并积极运用数字化工具进行信息触达，系统性提升汽车产品与服务的可及性，确保不同区域的消费者都能便捷、公平地获取优质的购车、用车体验。
- ▶ 交运制造制定《服务程序》《客户和相关方反馈和沟程序》等制度，完善客户管理体系和制度，涵盖五个全面且专业的处理流程，包括顾客在线服务、服务应急流程、服务信息反馈、外部 PPM 以及客户满意度调查，全面规范公司的售后服务体系。通过一系列流程管控，有效地响应客户需求，了解客户的满意度和呼声，跟踪售后产品质量的反馈处理状况。



交运物流交荣冷链荣获“绿色供应链贡献奖”。



交运沪北收到申通阿尔斯通（上海）轨道交通车辆有限公司
的感谢信。



交运物流收到中石化南光（上海）实业有限公司发来的感谢信。

负责任宣传

- ▶ 交运健康践行负责任宣传，在所有服务车辆、小程序、宣传物料及 B 端合作产品上，全面统一公示服务价格，并主动接受市场监督管理局及 12345 热线的公开监督。

应对客户投诉

- ▶ 交运健康针对客户投诉，接听客户来电，记录客诉事件、过程，制定相关服务热线规范制度。在了解情况和诉求后，第一时间安抚客户，并及时上报运营部门进行跟踪，明确解决方案，电话回复客户。对于情况严重造成恶劣影响或产生人员伤亡等重大事件的，另向上级部门进行汇报。所有投诉事项均需在 48 小时内完成客户回复。
- ▶ 交运沪北制定《城配中心客户投诉处理流程》，以及时有效地处理客户投诉。同时根据《服务质量监测管理程序》规定，由本部投资发展部负责调查确认客户投诉，并按《不符合控制程序》和《持续改进管理程序》予以处理。

信息安全与隐私保护

交运股份严格遵守《中华人民共和国网络安全法》《中华人民共和国数据安全法》《中华人民共和国个人信息保护法》等法律法规规章和相关制度要求，制定《上海交运集团股份有限公司总部信息系统管理办法》《上海交运集团股份有限公司网络与信息安全管理办法》《上海交运集团股份有限公司网络安全事件应急预案》等，建立健全网络信息安全保障体系，确保网络信息安全责任制的有效实施，保障网络信息安全。

保障信息化网络安全

配合集团信息化资产排查工作，完成了互联网线路排查工作，梳理更新公司安全运营服务平台中的 IP、WEB 端口等相关信息。

持续做好“市属国有企业公共区域电子显示屏安全管理工作”，对公司及所有下属企业的电子屏进行梳理及安全管理部署。



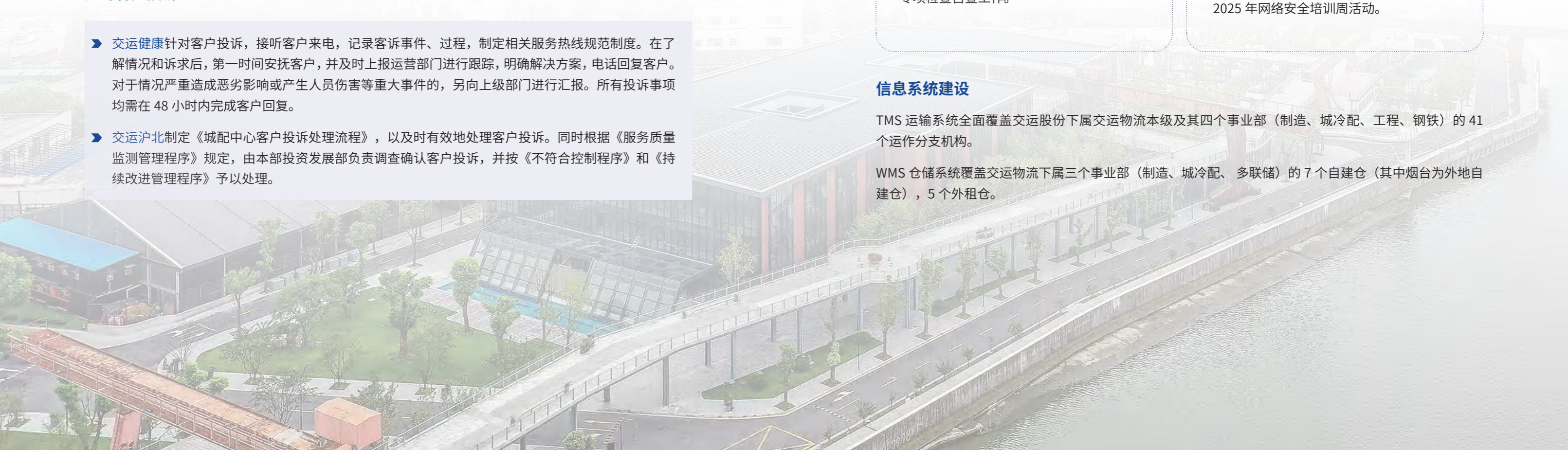
完成本部和各级企业 2025 年全市网络安全专项检查自查工作。

全面推进 2025 年网络安全宣传周工作，依托远程培训模式开展为期一周的交运股份 2025 年网络安全培训周活动。

信息系统建设

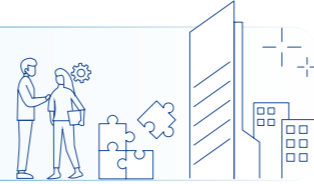
TMS 运输系统全面覆盖交运股份下属交运物流本级及其四个事业部（制造、城冷配、工程、钢铁）的 41 个运作分支机构。

WMS 仓储系统覆盖交运物流下属三个事业部（制造、城冷配、多联储）的 7 个自建仓（其中烟台为外地自建仓），5 个外租仓。



与伙伴相伴共行

交运股份致力于构建开放协同的供应链生态体系，持续深化供应商管理与上下游协作，与合作伙伴携手并进，强化资源互通与优势互补，推动产业链协同共生，实现价值共创、利益共享，为行业高质量发展注入协同动能。



拓展交流合作

公司始终秉持合作共赢的发展理念，通过主动深化与各方的交流对接，常态化开展走访调研等，整合双方优势资源、拓展物流应用场景、挖掘市场潜在机遇，推动资源共享与优势互补，凝聚发展共识，助力构建互利共生的发展新格局。



交运股份与西井科技达成战略合作。



交运股份与友道智途集团达成战略合作。

打造可持续供应链

公司及下属企业持续完善供应商管理体系，加强供应商全周期管理，并将 ESG 理念深度融入供应链治理全局，强化供应链的稳定性与抗风险能力，实现供应链的可持续、高质量发展。

交运股份以“规范化、阳光化采购管理”为导向，出台《上海交运集团股份有限公司采购工作管理办法》《上海交运集团股份有限公司对外销售商品自行采购管理办法（试行）》等制度文件，将公开透明、公平竞争、公正有效、诚实信用的原则贯穿采购全流程。在供应商管理层面，公司高度重视诚信廉洁建设，通过与合作供应商签订《廉洁协议》，明确商业道德准则，严禁贿赂、腐败、贪污等不正当行为，以制度约束筑牢廉洁防线，保障合作过程的阳光透明，切实维护公平公正的市场秩序。

案例 交运股份助力“中国供应商 ESG 评级平台”建设

当前，企业可持续发展 80% 的风险在供应链，80% 的空白也在供应链。为此，中国企业改革与发展研究会携手中外著名企业共同打造中国供应商 ESG 评级平台，平台简称“供应商 ESG 平台”，交运股份积极助力中国供应链评级平台建设，成为中国供应商 ESG 评级平台发起单位，并参与《供应商 ESG 评价指南》团体标准研讨会。



- ▶ **交运动力**建立《供应商管理制度》，系统涵盖新供应商遴选准入、供应商优化升级、监督及评审等核心环节。在供应商年度审核工作中，重点核查供应商 EHS 管理相关情况，具体包括风险管理记录、事故处置记录、设备运维记录，以及 ISO 14001 环境管理体系、ISO 45001 职业健康安全管理体系的认证与运行状况。同时，制定配套的供应商审核评分标准及风险管理措施，通过规范化的供应商选择与开发流程，筛选并培育长期合作的优质供应商，确保其能够稳定提供质优价廉的产品，保障供应链高效顺畅运转。

供应商审核评分风险管理标准及措施

a.0%~74% (红色)
为高风险供应商

供应商必须在 30 天内提交整改资料，以降级成为黄色或更好的等级，SQE 至少一周 2 次进行电话会议跟踪整改情况；

b.75%~84% (黄色)
为中风险供应商

供应商必须在 60 天内提交整改资料，SQE 至少每周进行电话会议跟踪整改情况；

c.85%~100% (绿色)
为低风险供应商

按 SQE 要求完成整改，关闭不符合项目。



- ▶ **交运物流**制定并发布《上海交运国际物流有限公司外配供应商管理办法》，规范外配供应商管理，优化资源配置，提升运营效率，防范经营风险。日常对外配供应商的合同履约进行 KPI 考核，每半年对外配供应商进行综合评定，填写《供应商综合评定表》，评定内容包括服务能力、服务质量、应急响应能力、资质评估（复评）等。

汽修公司结合业务实际制定《上海市汽车维修有限公司采购工作管理办法》和《上海市汽车维修有限公司汽车服务及商品集中采购管理办法》，以公开透明、公平竞争、公正高效、诚实信用为核心原则，全面规范采购全流程管理，强化采购环节的合规性管控。同时，建立覆盖质量管理、服务管理等维度的供应商定期考评机制，以标准化管理夯实采购工作的规范化、精细化基础。

与社会共创共享

交运股份始终积极投身于社会公益事业，在民生保障、公共服务、社会帮扶等关键领域持续发力，以实际行动传递国企温度，推动企业发展成果与社会共享，为增进民生福祉、促进社会和谐稳定贡献坚实力量，充分彰显国有企业的使命担当。



聚力志愿行动

交运股份深入贯彻落实习近平总书记关于学雷锋活动的重要指示精神，传承弘扬“奉献、友爱、互助、进步”的志愿精神，进一步凝聚员工全心全意为人民服务的思想自觉和行动自觉，积极统筹直属各单位，广泛开展形式多样的志愿服务活动，以实际行动践行雷锋同志服务人民、助人为乐的奉献精神。



交运物流开展“理发、刮痧、量血压”志愿活动。



交运制造前往上海市浦东新区金桥镇为居民提供家电维修、智能手机使用等便民服务。



汽修公司走进社区，为居民提供车辆维护保养、ETC 政策咨询等贴心便民服务。



通华公司为居民普及用电安全知识和隐患排查方法。

案例 交运股份参与第五届 3.5 学雷锋爱心义卖活动

2025 年 3 月，交运股份积极参与集团“巳巳如意万象新·灵蛇献爱福满门”第五届 3.5 学雷锋爱心义卖活动。经过 4 小时的爱义卖活动，联合义卖小组“抽空摆个摊”共计筹得柒仟壹佰零肆元零壹分（7,104.01 元），荣获“灵蛇献瑞”奖杯（第一名）。筹集善款最终将交于上海市青少年发展基金会用于防汛救灾、地震救灾等突发事件救援物资采购和受灾青少年资助。



助力乡村振兴

公司积极响应国家乡村振兴战略号召，主动投身帮扶实践，以消费帮扶为抓手，通过采购帮扶产品助力地区产业发展。此外，积极发挥专业物流优势，高效完成在沪企业爱心物资跨区域转运，让爱心跨越山海直达偏远山区。2025 年，公司采购江西扶贫产品 7.39 万元，以实际行动践行国企使命。

案例 交运股份圆满完成在沪企业爱心物资运送任务

2026 年初，贵州省从江县在下辖各镇举办“万企兴万村”活动，在沪企业积极参与，却在物资运输上出现困难。在了解到本次订单实际需求后，公司所属城冷配事业部接过“爱心接力棒”，立刻制定专项保障方案，通过智能调度系统全程监督、实时反馈，克服山区道路崎岖、雨雪恶劣气候等重重阻滞，仅仅用时两天便跨越 1,700 公里，完成这场沪黔两地的爱心传递。将价值 24 万元的童鞋“零延误、零损耗”免费送抵贵州省从江县红十字会，让偏远山区希望小学的孩子们在新的一年里感受到来自申城的温度和善意。



未来展望

路虽远，行则将至；事虽难，做则必成。

2026 年是“十五五”开局之年，也是企业爬坡过坎、攻坚克难的关键一年，面对复杂多变的形势，交运股份要进一步提升核心竞争力，理清战略任务、强化管理效能、充盈人才储备，锚定发展目标，以坚定决心和务实举措夯实自身基础，推动企业高质量发展。



附录

关键绩效

指标名称	单位	2023 年	2024 年	2025 年
温室气体排放总量 ¹	吨二氧化碳当量	63,504.77	49,110.39	43,129.96
范围一温室气体排放量 ¹	吨二氧化碳当量	28,933.35	23,098.22	18,362.24
范围二温室气体排放量 ¹	吨二氧化碳当量	34,571.42	26,012.17	24,767.72
范围一温室气体同比减排量 ¹	吨二氧化碳当量	/	5,835.13	4,735.98
范围二温室气体同比减排量 ¹	吨二氧化碳当量	/	8,559.25	1,244.45
环保总投入 ²	万元	213.32	185.94	183.22
环保培训资金投入 ³	万元	/	0.2	1.2
环保培训覆盖人数 ³	人	248	834	1,208
环保培训次数 ³	次	16	9	10
环保培训时长 ³	小时	/	990.5	19.5
无害废弃物产生量 ⁴	吨	2,378.91	961.84	2,245.15
有害废弃物产生量 ⁴	吨	585.65	705.33	713.23
能源总消耗量 ⁵	吨标准煤	30,402.61	23,645.16	21,144.78
电力消耗量 ⁵	万千瓦时	6,442.68	4,847.59	4,667.87
天然气使用量 ⁵	万立方米	150.69	56.81	79.14
柴油消耗量 ⁵	吨	8,056.91	6,844.22	5,170.43
汽油消耗量 ⁵	吨	238.39	138.08	125.96
总耗水量 ⁶	吨	267,538.17	264,018	198,851.91
废水循环使用量 ⁷	吨	480	360	180
对外捐赠总额	万元	8.2	15.5	50
志愿者服务人次	人次	435	618	352
志愿者服务时长	小时	2,841	3,861	3,228

注：

1. 温室气体排放总量包含范围一及范围二温室气体排放量。2023、2024 年统计口径为交运物流、交运沪北、交运制造、汽修公司。2025 年统计口径为交运物流、交运制造、汽修公司、通华公司。数据计算采用国家温室气体排放因子数据库碳排放工具，排放因子等参考网站数据，具体网站为 <https://data.ncsc.org.cn/factories/factorCalculationUrl>。2023 年数据基于此进行统一更正。
2. 环保投入费用包含废弃物处置、环保设施运维及环境监测费用，统计口径为交运动力。
3. 环保培训及投入相关数据口径为交运制造。
4. 2023、2024 年统计口径为交运物流、交运沪北、交运制造、汽修公司。2025 年统计口径为交运制造、汽修公司和通华公司。
5. 2023、2024 年统计口径为交运物流、交运沪北、交运制造、汽修公司。2025 年统计口径为交运物流、交运制造、汽修公司、通华公司，其中交运制造电力系数与其他公司不一致。
6. 2023 年统计口径为交运日红、交运沪北、交运制造及其子公司。2024 年统计口径为交运物流、交运沪北、交运制造及其子公司。2025 年为交运物流和交运制造。
7. 统计口径为交运动力。

指标名称	单位	2023 年	2024 年	2025 年
对外捐赠惠及人数	人	/	123	580
研发投入	万元	4,806	4,725.74	5,887.05
研发投入总额占营业收入比例	%	0.92	1.09	1.35
研发人员数量	人	63	62	53
研发人员占员工总人数比例	%	1.9	2.3	2.3
客户满意度 ⁸	分	91.06	100	99.75
客户投诉解决率 ⁸	%	100	100	100
吸纳就业情况	人	/	167	76
在职员工总数	人	3,265	2,723	2,269
劳动合同签订率 ⁹	%	100	100	100
社会保险覆盖率 ⁹	%	100	100	100
人均带薪年假天数 ⁹	天	/	12.5	12.5
员工满意度 ⁹	%	89	90	94.3
困难员工帮扶人数	人	288	283	170
安全生产投入总额	万元	3,794.51	1,963.37	1,277.12
工伤保险覆盖率 ⁹	%	100	100	100
员工体检覆盖率 ⁹	%	100	100	100
因工受伤和死亡	件	0	0	0
员工培训人次 ¹⁰	人次	/	1,187	15,500
外部董事占比	%	55.56	42.86	57.14
董事会成员平均任期	年	3.56	4	2.23
独立董事比例	%	33	43	42.86
董监高年龄标准差	岁	6.32	6.67	7.85
女性董事占比	%	11.11	0	14.29
董事会召开次数	次	7	8	9
董事会成员出席率	%	100	100	100
接受反商业贿赂及反贪污培训的董事百分比	%	/	100	100
接受反商业贿赂及反贪污培训的管理层人员百分比	%	/	100	100
接受反商业贿赂及反贪污培训的员工百分比	%	/	100	100

8. 2023、2024 年统计口径为交运沪北，2025 年统计口径为交运物流，基于调查问卷得出。

9. 统计口径为公司本部。

10. 2024 年口径为本部，2025 年为全公司。

指标索引

一级标题	二级标题	《上海证券交易所上市公司自律监管指引第 14 号——可持续发展报告(试行)》议题	《上海市国有控股上市公司环境、社会 and 治理 (ESG) 指标体系 2026 版》	位置
关于本报告				P04
董事长致辞				P06
走进上海交运				P08
责任专题：大道之行践初心，善运万家护安康			G5.3	P10
治理篇： “交” 稳致远，筑牢发展之基	(一) 坚持党建引领		G1.1	P16
	(二) 完善公司治理	尽职调查	G1.2	P18
	(三) 坚守合规经营	反商业贿赂及反贪污、反不正当竞争	G1.3-1.10	P21
	(四) 加强 ESG 管理	利益相关方沟通	G2.1-2.11	P28
环境篇： “交” 绿同行，践行低碳之责	(一) 应对气候变化	应对气候变化	E5.1-5.2,E5.4-5.5	P34
	(二) 加强环境管理	环境合规管理	E1.1-1.3,E1.5-1.8	P37
	(三) 降低污染排放	污染物排放、废弃物处理	E4.1-4.7,E4.9-4.15	P39
	(四) 优化资源利用	能源利用、水资源利用、循环经济	E1.9,E2.1-2.5,E3.1-3.5	P42
	(五) 保护生态环境	生态系统和生物多样性保护	E6.1-6.2	P45
社会篇： “交” 善聚力，共绘和谐之景	(一) 品牌价值管理		S1.1,S1.8	P48
	(二) 与员工同心共进	员工	S3.1-3.19	P49
	(三) 与客户合作共赢	创新驱动、产品和服务安全与质量、数据安全与客户隐私保护	S4.1-4.4,S1.3-1.5,G3.1-3.3	P63
	(四) 与伙伴相伴同行	供应链安全	S5.1	P72
	(五) 与社会共创共享	乡村振兴、社会贡献	S5.3-5.7	P74
未来展望				P76
附录	(一) 关键绩效			P78
	(二) 指标索引			P80
	(三) 意见反馈			P81

意见反馈

尊敬的读者：

您好！非常感谢您在百忙之中阅读《上海交运集团股份有限公司 2025 年环境、社会和公司治理报告》，我们特别希望倾听您的意见和建议。请您协助完成意见反馈表中的相关问题，并选择以下方式反馈给我们。

联系地址：上海市黄浦区汉口路 99 号 7 楼
电子邮箱：jygf@sh163.net
联系电话：021-63172168

您的信息：

姓 名 _____ 联系电话 _____

工作单位 _____ 邮箱地址 _____

选择性问题的（请在相应位置打“√”）：

请您评价本报告反映交运股份对经济、社会、环境的重大影响程度：	<input type="checkbox"/> 很好 <input type="checkbox"/> 较好 <input type="checkbox"/> 一般 <input type="checkbox"/> 较差 <input type="checkbox"/> 很差
请您评价本报告对利益相关方关心问题进行的回应和披露：	<input type="checkbox"/> 很好 <input type="checkbox"/> 较好 <input type="checkbox"/> 一般 <input type="checkbox"/> 较差 <input type="checkbox"/> 很差
请您评价本报告披露信息、指标、数据的清晰度、准确性、完整性：	<input type="checkbox"/> 很好 <input type="checkbox"/> 较好 <input type="checkbox"/> 一般 <input type="checkbox"/> 较差 <input type="checkbox"/> 很差
请您评价本报告的可读性：	<input type="checkbox"/> 很好 <input type="checkbox"/> 较好 <input type="checkbox"/> 一般 <input type="checkbox"/> 较差 <input type="checkbox"/> 很差
请您对本报告进行综合性评价：	<input type="checkbox"/> 很好 <input type="checkbox"/> 较好 <input type="checkbox"/> 一般 <input type="checkbox"/> 较差 <input type="checkbox"/> 很差

开放性问题：

您对交运股份 ESG 工作有哪些建议？

您认为本报告还需要增加披露哪些 ESG 信息？

您认为本报告为您提供了哪些有价值的 ESG 信息？

您认为本报告存在哪些不足？